



Koffers vol gedachten

De opvattingen van Remmet van Luttervelt (1916-1963) over historische musea*

• EVELINE SINT NICOLAAS •

In mijn koffers begint zich op gebruikelijke wijze een dichte afzetting van papier te vertonen. Dat verhoogt de reisvreugde! Het zijn de woorden van Remmet van Luttervelt, de man die van 1946 tot zijn dood in 1963 de afdeling Vaderlandse geschiedenis van het Rijksmuseum gezicht gaf (afb. 2). Van Luttervelt was een veelzijdig en enthousiast mens, die zijn leven geheel in dienst stelde van zijn werk. Zijn persoonlijke archief is in april 2000 door zijn familie overgedragen aan het Rijksmuseum (afb. 1). Het bevat een schat aan informatie, te veel om in één artikel te bespreken. De jaren waarin Van Luttervelt in het museum werkzaam was, kunnen worden getypeerd als een overgangperiode tussen vooroorlogse, traditionele opvattingen over historische opstellingen en vernieuwende ideeën over de rol en de vorm van historische musea in een breder perspectief. De vroege dood van Van Luttervelt betekende dat veel van zijn opvattingen niet zijn uitgevoerd. Dat maakt zijn gedachtegoed niet minder interessant. In een overgangperiode worden immers vaak de bakens verzet en wordt de basis gelegd voor een volgende fase.

Vorstenhuizen en stambomen

Remmet van Luttervelt was als klein kind al geïnteresseerd in vaderlandse geschiedenis. Uit de weekbladen knipte hij plaatjes van vorstenhuizen en aan zijn moeder vroeg hij een Spaanse vlag te maken om op straat met vriendjes de Opstand tegen de Spanjaarden na te spelen.² Vorstenhuizen met hun stambomen en heraldiek zijn altijd favoriete onderwerpen van Van Luttervelt gebleven. Thuis werd zijn interesse in geschiedenis en kunst gestimuleerd. Het behalen van het toelatingsexamen voor het gymnasium bijvoorbeeld werd gevierd met een reisje naar Duitsland en ook bij andere gelegenheden bezocht het gezin musea, kastelen en buitenhuizen. Vader Remmet van Luttervelt was na een jarenlange carrière als beroepsmilitair in 1922 burgemeester van Zuidlaren geworden. Het gezin bestond uit drie kinderen: Remmet (1916-1963) en Joke (1918-2002) waren in Haarlem geboren, Willem (1921-2000) in Amersfoort. Het burgemeestersgezin woonde op Laarwoud, het voormalige jachtverblijf van koning Willem I dat de functie van ambtswoning had gekregen. In 1929 werd vader Van Luttervelt burgemeester van Lochem en verruilde de oudste zoon het gymnasium van Assen voor dat van Zutphen. Het was een moeilijke tijd voor Remmet, die

Afb. 1

Een deel van het archief van R. van Luttervelt, dat in 2000 door zijn broer W. van Luttervelt aan het Rijksmuseum werd geschonken.

Afb. 2
Remmet van Luttervelt op ongeveer
42-jarige leeftijd.



het niet naar z'n zin had op school, weinig vrienden had en het liefst thuis aan het lezen was. In 1936 verliet hij op 20-jarige leeftijd het gymnasium, relatief oud voor een aankomend student.

Toen Remmet aangaf dat hij kunstgeschiedenis wilde gaan studeren, maakte zijn vader bezwaar omdat hij vreesde dat er voor zijn zoon in een dergelijk vak geen carrière was weggelegd. Een goede vriend van de familie, mr. A. Staring (1890-1980), overtuigde vader Van Luttervelt ervan dat Remmet met zijn 'onderzoekersfelheid' wel snel zou opvallen en zich zou kunnen onderscheiden van de overige studenten kunstgeschiedenis.³

Staring was jurist, maar had na enkele jaren diplomatieke dienst voor de kunstgeschiedenis gekozen. Van 1920 tot 1922 was hij verbonden aan het Haags Gemeentemuseum. Hij schreef tal van kunsthistorische artikelen en was onder meer betrokken bij de oprichting van het Oranje Nassau

Museum in Den Haag. Ook verzamelde hij vanaf zijn studententijd tekeningen uit de 18de en vroege 19de eeuw, destijds een periode waarvoor geringe kunsthistorische belangstelling bestond.⁴ In 1931 kocht Staring het voorvaderlijk huis De Wildenborch in Vorden, nabij Lochem. Hij verliet het westen, maar bleef actief in allerlei besturen en commissies op het gebied van kunst en monumenten. In dat jaar heeft waarschijnlijk ook de kennismaking met de familie Van Luttervelt plaatsgevonden, een contact dat voor het verloop van Remmets leven van cruciaal belang is geweest.

Ook bij het kiezen van een universiteit trad Staring adviserend op. Het werd Leiden met professor dr. Wilhelm Martin (1876-1954), omdat de Utrechtse universiteit naar de mening van Staring ongeschikt was. De zweoel sfeer op het instituut daar, waarin studenten al te zeer elkaar en hun hoogleraar Willem Vogelsang (1875-1954) bewonderden, achtte Staring voor Remmet geen goede omgeving. Beter was het in Leiden te studeren, waar de hoogleraar wellicht iets minder ambitieus was, maar waar men wel leerde hard te werken.⁵

Gezien Starings achtergrond is het begrijpelijk dat hij Remmet steunde en vader Van Luttervelt wist te overtuigen dat kunstgeschiedenis in Leiden in allerlei opzichten voor zijn zoon de beste keuze was. De recente leerstoelen werden in de kunsthistorische wereld met belangstelling gevolgd.⁶ Willem Vogelsang was in 1907 hoogleraar Algemene Kunstgeschiedenis aan de Rijksuniversiteit te Utrecht geworden, Wilhelm Martin werd in datzelfde jaar buitengewoon hoogleraar in Leiden. Met het Academisch Statuut van 1921 was kunstgeschiedenis in Leiden en Utrecht een zelfstandige studie met een eigen doctoraal geworden.⁷ Op Vogelsang was inderdaad wel enige kritiek te beluisteren. Na het aanvaarden van zijn leerstoel had hij voornamelijk korte artikelen in popu-

lair-wetenschappelijke tijdschriften gepubliceerd. Gezaghebbende publicaties op het terrein van middeleeuwse kunst, zijn specialisatie, bleven uit. Een opeenvolging van ongelukkige incidenten in de jaren '20 gaf een aanzienlijke knauw aan zijn reputatie en het is ook hierom niet verwonderlijk dat Staring vader Van Luttervelt adviseerde om zijn zoon in Leiden te laten studeren. Wilhelm Martin, specialist op het gebied van de 17de-eeuwse schilderkunst, was de eerste persoon in Nederland die promoveerde op een kunsthistorisch onderwerp.⁸ Hij was toen al enkele maanden onderdirecteur van het Mauritshuis in Den Haag. Toen directeur A. Bredius in 1909 aftrad, volgde Martin hem op en vervulde deze functie naast zijn hoogleraarschap tot 1945.⁹ Het is goed mogelijk dat Staring Martin kende in zijn functie als directeur van het Mauritshuis.

Kunstgeschiedenis in Leiden

Tijdens zijn studententijd in Leiden leerde Remmet gelijkgestemden kennen, jonge mensen die evenzeer

geïnteresseerd waren in kunst en geschiedenis. In 1936, het jaar dat hij aankwam, werd hij lid van het Leids Studentencorps en van het *Sodalitium Literis Sacrum*, een dispuut van Leidse letterenstudenten (afb. 3).¹⁰ Van Luttervelt was de eerste student kunstgeschiedenis die lid werd van dit dispuut, dat toen uitsluitend uit mannelijke en vrouwelijke neerlandici en historici bestond. Zijn omvangrijke kennis leverde hem al snel waardering op. Oudere studenten merkten dat hij belezen was en dat hij, wat kennis betreft, minstens op gelijke voet met hen stond. Ook zijn veelzijdige belangstelling viel op. Hij hield voordrachten over uiteenlopende onderwerpen als moderne kerkelijke schilderkunst, *Las Meninas* van Velasquez en gemeenschapskunst.¹¹

Ook in zijn jaarclub Edelweiss, die hoofdzakelijk bestond uit juristen, nam Van Luttervelt een bijzondere positie in. Sinds 1927 waren er geen corpsleden meer geweest die kunstgeschiedenis studeerden. Deze bijzondere positie maakte van hem echter geen eenling. Hij had een zeer actief

Afb. 3
Buitenvergadering
van het *Sodalitium
Literis Sacrum*, zomer
1937. Staand geheel
links R. van Lutter-
velt, derde van links
studievriend
A.E. Cohen.





Afb. 4
Van Luttermvelt met
zijn medestudenten
kunstgeschiedenis en
archeologie voor het
Colosseum in Rome
tijdens hun studiereis
naar Zuid-Italië en
Sicilië, voorjaar 1938.

en betrokken studentenleven, waarin verschillende commissies en subverenigingen en de daarbij behorende vrienden een belangrijke rol speelden. Dit varieerde van de Almanakcommissie van het Corps en de archiefcommissie tot de commissie van beheer van Sociëteit Minerva, het bestuur van de Litteraire Faculteit der Leidse Studenten, het reeds genoemde dispuut *Literis* en het dispuut V4: Vogels Van Velerlei Veren.¹² Zijn agenda's staan vol met lezingen, excursies, vergaderingen en congressen. En daar kwam het studeren zelf nog bij. De studie kunstgeschiedenis en archeologie (met bijvak geschiedenis) ging hem gemakkelijk af. In tegenstelling tot zijn schooltijd voelde hij zich als een vis in het water en haalde hij vlot zijn tentamens. In de rubriek 'Mixed Pickles' van de Almanak van 1941 was onder de titel 'Lutterator' door een medestudent de volgende uitspraak ingezonden: *Elck mensch is een wezen dat in zijn bijzondere bepaaldheid geen duplicaat vindt.*¹³ Dat hijzelf in die bijzondere

bepaaldheid werd gewaardeerd door zijn omgeving zal een bevestiging zijn geweest van de juistheid van zijn studiekeuze.

In 1938 maakte Van Luttermvelt samen met zo'n 30 andere studenten kunstgeschiedenis en archeologie een studiereis naar Zuid-Italië en Sicilië.¹⁴ De reis werd begeleid door de Leidse hoogleraar in de archeologie en oude geschiedenis, dr. A.W. Byvanck, en door prof.dr. D. Cohen, sinds 1926 hoogleraar in Amsterdam en een studievriend van Byvanck. Dr. C.W. Lunsingh Scheurleer, in 1936 als bijzonder hoogleraar in de Griekse archeologie in Leiden benoemd, was ook mee. Een maand lang reisde het gezelschap door Italië, onvermoeibaar monumenten en musea beijkend (afb. 4). De reis maakte veel indruk op Van Luttermvelt. Voor het eerst kwam hij in direct contact met de klassieke beschaving, in het gezelschap van vrienden en gelijkgestemden die elkaars enthousiasme stimuleerden.

Op maandag 28 augustus 1939 kondigde de Nederlandse regering een algemene mobilisatie aan. De lichtingen 1929 tot en met 1938 telden veel studenten. Zij dienden zich zo spoedig mogelijk te melden. Het Nederlandse leger, dat tot die tijd uit circa 100.000 man bestond, werd in enkele dagen verdrievoudigd. Van Luttermvelt, in 1934 afgekeurd voor de militaire dienst, hoefde zich niet te melden. Vanzelfsprekend beïnvloedde de mobilisatie de sfeer op de universiteit. In de collegzalen en op de studentenvereniging werd het uniform een vertrouwd element, maar de dreigende oorlog betekende ook dat de gemobiliseerde studenten een deel van hun onderwijs misten. Door middel van voordrachten en avondcolleges werd geprobeerd dit enigszins te compenseren.¹⁵ Toen op 10 mei 1940 de oorlog uitbrak, organiseerden de studenten vanuit Sociëteit Minerva aan de Breestraat de sirenewachten en ook de coördinatie tussen de luchtbeschermingsautoriteiten en de politie gebeurde op Minerva. Studenten wierpen in de stad barricaden op en plaatsten zandzakken ter bescherming van de huizen. In de agenda van Van Luttermvelt zijn de geplande afspraken (o.a. Congres Nederlandse Historici) doorgestreept en vervangen door 'wachtdienst' en 'brandweerdienst'. Intensieve en onzekere dagen volgden tot dinsdagavond 14 mei de capitulatie bekend werd gemaakt. De genoteerde tijden voor de brandweerdienst op 15 en 16 mei kon hij weer doorstrepen. De Sociëteit was nog enkele weken gevorderd voor de legering van medische troepen, maar toen ook hieraan een eind kwam, probeerde men de draad van het normale leven weer op te pakken. Wel werd besloten de lustumactiviteiten in verband met het 365-jarig bestaan van de Leidse universiteit te beperken tot een herdenking in de Pieterskerk op 26 juni 1940. Deze werd door ongeveer 1600 studenten bijgewoond, die na afloop een

zeer hartstochtelijk Wilhelmus zongen. Nog nooit waren er zoveel studenten bijeen geweest.¹⁶

Vlak na het beroemde college van prof. mr. R.P. Cleveringa op 26 november 1940, waarin hij protesteerde tegen het beleid van de nazi's in het algemeen en het ontslag van zijn joodse collega prof. mr. E.M. Meijers in het bijzonder, en de hierop volgende staking van de studenten, werd de Rijksuniversiteit te Leiden door de bezettende macht gesloten.¹⁷ De sluiting betekende een definitief einde van de onderwijsactiviteiten gedurende de bezettingstijd. Het verbod tot het afnemen van examens werd wel gedeeltelijk opgeschort, waardoor Van Luttermvelt in de gelegenheid was op 23 mei 1941 zijn studie kunstgeschiedenis *cum laude* af te ronden. Hij woonde toen inmiddels in Utrecht, waar hij op 1 januari 1941, reeds enkele maanden voor zijn afstuderen, was begonnen als wetenschappelijk assistent bij het Centraal Museum. Van Luttermvelt was hiervoor benaderd door de directrice jkvr. dr. Carla H. de Jonge.

Een eerste museumbaan

Het Centraal Museum had, net als veel andere musea in Nederland, in het voorjaar van 1940 zoveel mogelijk kunstwerken in veiligheid gebracht in de kelders van het museum. Deze kelders waren in korte tijd uitgegraven en verstevigd.¹⁸ Na op 10 mei te zijn gesloten, werd het museum op 21 juni 1940 weer voor het publiek geopend. Van Luttermvelt, die de gehele oorlogsperiode bij het museum zou werken, maakte er tentoonstellingen, schreef begeleidende publicaties en gaf rondleidingen. Het museumwerk ging hem makkelijk af en viel goed te combineren met zijn promotieonderzoek naar de buitenplaatsen langs de Vecht. De keuze voor dit onderwerp was hem grotendeels uit praktische overwegingen ingegeven: vanuit Utrecht waren de buitenplaatsen langs de Vecht met de fiets te bereiken, terwijl zijn oor-

spronkelijke wens om een buitenlands onderwerp te kiezen in deze oorlogsjaren niet uitvoerbaar was. Met eenzelfde enthousiasme en voortvarendheid als waarmee hij zijn studie had afgemaakt, werkte hij nu aan zijn dissertatie. Omdat de Leidse universiteit gesloten was en hij bovendien in Utrecht woonde en werkte, promoveerde hij bij Vogelsang. Aangezien deze zich met de inhoud van het onderzoek nauwelijks had beziggehouden, heette het dat het proefschrift 'buiten enig academisch verband' was ontstaan. Met Martin, zijn hoogleraar in Leiden, had Van Luttervelt na zijn vertrek naar Utrecht nog geregeld contact. Evenals Staring was Martin een voorbeeld van iemand die van zijn interesse in kunst en geschiedenis zijn werk had weten te maken. Dat Van Luttervelt nu ook zijn plaats in de museumwereld had gevonden, had daar ongetwijfeld mee te maken.

Voorafgaand aan zijn promotie maakte Van Luttervelt in het Centraal Museum de tentoonstelling *De zegepralende Vecht*.¹⁹ De promotie zelf vond een half jaar later plaats, op 9 juli 1943. Het proefschrift, gedrukt door Cuperus in De Bilt (de drukkerij van de vader van een goede studievriend), moest in verband met de papierschaarste worden ingekrompen van 300 tot 100 pagina's.²⁰ Desondanks werd het werk gunstig ontvangen. Het *Utrechts Nieuwsblad* schreef: *Men voelt uit dit geschrift hoe de schrijver telkens van het object naar de mensch, van de historie naar de cultuurgeschiedenis is doorgedrongen, en hoe hem een groote speurzin, een goede smaak en een niet geringe belezenheid daarbij ten dienste hebben gestaan*.²¹ Het is een rake typering die eveneens voor veel van zijn latere publicaties opgaat. Ook in de stellingen die aan het proefschrift zijn toegevoegd, zijn zijn latere opvattingen terug te vinden. Van Luttervelt voegde op het laatst een stelling toe waarin hij zich afzette tegen de *tegenwoordig gebruikelijke negatieve waarde-*

ring van de 'historische' stijl der negentiende eeuw.²² Hij was hiermee zijn tijd vooruit, de echte herwaardering van historiserende stijlen kwam pas in de jaren '80 van de 20ste eeuw.²³ Een stelling die in de uiteindelijke versie van zijn proefschrift niet is opgenomen, maar die aangeeft dat Van Luttervelt zich bewust was dat niet alle geschiedenis terug te vinden is in schriftelijke bronnen, luidt: *Bij de stichting van de Leidse universiteit hebben mondelinge besprekingen een belangrijke plaats ingenomen*. Ook hier toonde de promovendus zich een origineel denker. Het was een opvatting die hij in zijn latere museumwerk trouw bleef en die leidde tot een herhaald pleidooi dat historici zich niet moesten beperken tot de traditionele schriftelijke bronnen.

Inmiddels was in het museum de zomertentoonstelling *Twintig eeuwen Utrecht* te zien, die een overzicht gaf van de ontwikkeling van de stad van de Romeinse tijd tot het eind van de 19de eeuw.²⁴ In de agenda's van Van Luttervelt zijn veel rondleidingen over deze tentoonstelling terug te vinden. Schoolklassen, de plaatselijke vvv, maar ook een afvaardiging van de NSB en later de NSB-vrouwen werden door hem rondgeleid; bezoeken die van hogerhand werden opgelegd en die, net als in veel andere musea, plaatsvonden om bedreigender situaties te voorkomen.²⁵ Het is mogelijk dat Van Luttervelt niet al te veel aandacht op zich heeft willen vestigen. Zijn vader was in het voorjaar van 1943 net terug uit Sint Michielsgestel, waar hij na verschillende aanvaringen met de bezetter als politiek gijzelaar was geïnterneerd; dit zal enige voorzichtigheid van de familie hebben gevraagd.²⁶

In de herfst van 1943 werden de maatregelen van de arbeidsinzet verscherpt. Alle werkende mannen tussen 18 en 45 moesten zich laten registreren om opgeroepen te kunnen worden voor gedwongen tewerkstelling in Duitsland.²⁷ Van Luttervelt heeft nim-

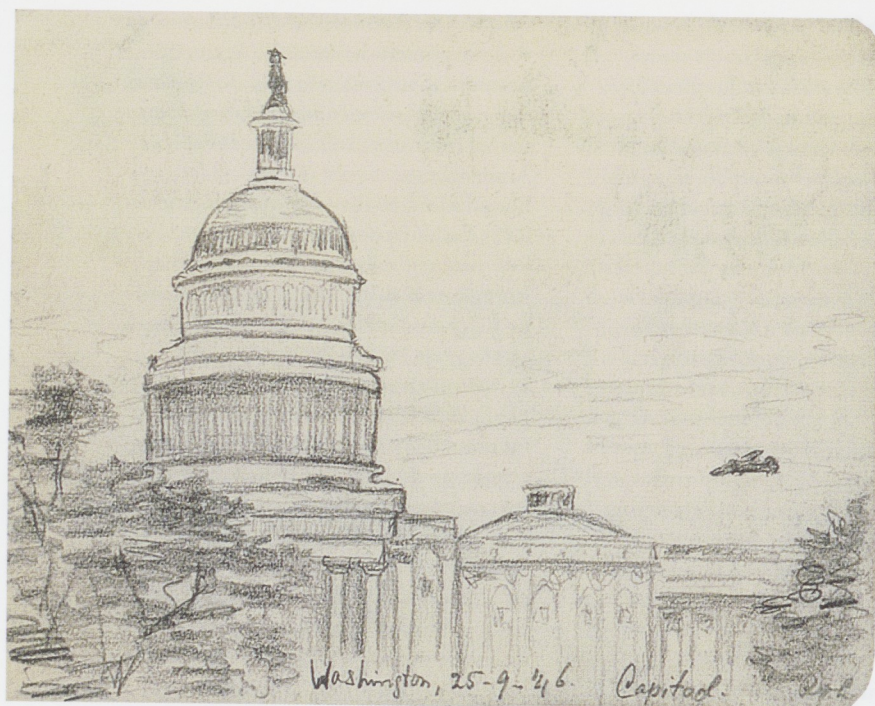
mer in Duitsland gewerkt en is voorzover is na te gaan ook nooit ondergedoken. Blijkbaar lukte het hem steeds een onmisbaarheidverklaring te bemachtigen. Mogelijkerwijs heeft zijn aanstelling in september 1943 als leraar aan de opleiding voor tekenleraar in Amsterdam hier ook mee te maken. Vanaf dat moment gaf hij elke week les in Amsterdam.²⁸ De werkzaamheden van Van Luttervelt stonden in deze laatste oorlogsjaren op een laag pitje. Een groot deel van de tijd was er geen verwarming in het museum. Uit zijn agenda's is op te maken dat hij vooral veel op pad was naar veilingen en lezingen of gewoon ging wandelen. Op 7 oktober 1944 werd het Centraal Museum gesloten. Het zou dat blijven tot het eind van de oorlog.²⁹

Een nieuwe tijd, een nieuwe wereld

Voor de familie Van Luttervelt kwam er op 1 april 1945 een einde aan de oorlog, een dag later was ook vader terug in Lochem. Op 30 juli 1945 ging het Centraal Museum in Utrecht weer gedeeltelijk open en ging men aan de slag om de kunstwerken uit de kelders te halen en de schade aan het gebouw te herstellen. Er brak een nieuwe tijd aan, maar veel afspraken staan er niet in Van Luttervelts agenda van 1945. Wel een aantekening op 2 november: *bioscoop: Modern Times*.³⁰ Voor Van Luttervelt zou pas echt een nieuwe tijd aanbreken met zijn aanstelling bij het Rijksmuseum. Op 14 januari 1946 had hij de eerste bespreking met Ton Koot, de secretaris van het Rijksmuseum, en op 1 augustus 1946 begon hij als opvolger van H.P. Baard bij de afdeling Vaderlandse Geschiedenis.³¹ Jhr. D.C. Röell (1894-1961) was een jaar daarvoor tot hoofddirecteur benoemd.

Enkele weken na zijn indiensttreding bij het Rijksmuseum vertrok Van Luttervelt samen met Koot en D.F. Lunsingh Scheurleer, secretaris

van de Rijkscommissie voor de musea, voor drie maanden naar de Verenigde Staten. Op uitnodiging van de Rockefeller Foundation in New York maakten zij een studiereis langs ruim 90 Amerikaanse musea. De Rockefeller Foundation, in 1913 door John D. Rockefeller opgericht *to promote the well-being of mankind throughout the world* kende naast vele activiteiten op medisch en landbouwkundig terrein ook een speciale afdeling die zich met het stimuleren van kunst en cultuur bezighield.³² De interesse van het drietal was zeer breed. Het ging hen niet alleen om de presentatie van de kunstvoorwerpen, maar ook om het museumrestaurant, de reproductieverkoop en de opleiding voor museum-ambtenaar. Men hoopte zelfs, elk afzonderlijk, een periode *in het gezin van een daarvoor toegankelijk Museumambtenaar te worden opgenomen bv als paying guest en zoo het Museumleven van een origineelen kant te leeren zien en ons begrip daarvan te verdiepen*.³³ Ook hoofddirecteur Röell was in deze periode in de Verenigde Staten. Zes schilderijen, waaronder Vermeers *Keukenmeid*, waren in 1939 in bruikleen gegeven aan de World's Fair in New York en waren door het uitbreken van de oorlog in de Verenigde Staten gebleven. Röell regelde de terugkeer van de werken en maakte van de gelegenheid gebruik contacten aan te halen en te vernieuwen.³⁴ De vier ontmoetten elkaar in Washington. Voor Van Luttervelt betekende dit dat hij de gelegenheid had rustig met zijn hoofddirecteur van gedachten te wisselen over de toekomst van het Rijksmuseum. *Aan tafel, na de tocht, ontspan zich met Röell een langdurig gesprek over Rijksmuseum en museumwezen, erg prettig want hij heeft zo zelden tijd voor dergelijke dingen*.³⁵ In de brieven naar huis doet Van Luttervelt uitgebreid verslag van zijn bevindingen (afb. 5-6). Het land, de mensen en hun gewoonten, hij heeft alles in zich opgezogen en tot in detail in de brieven aan het

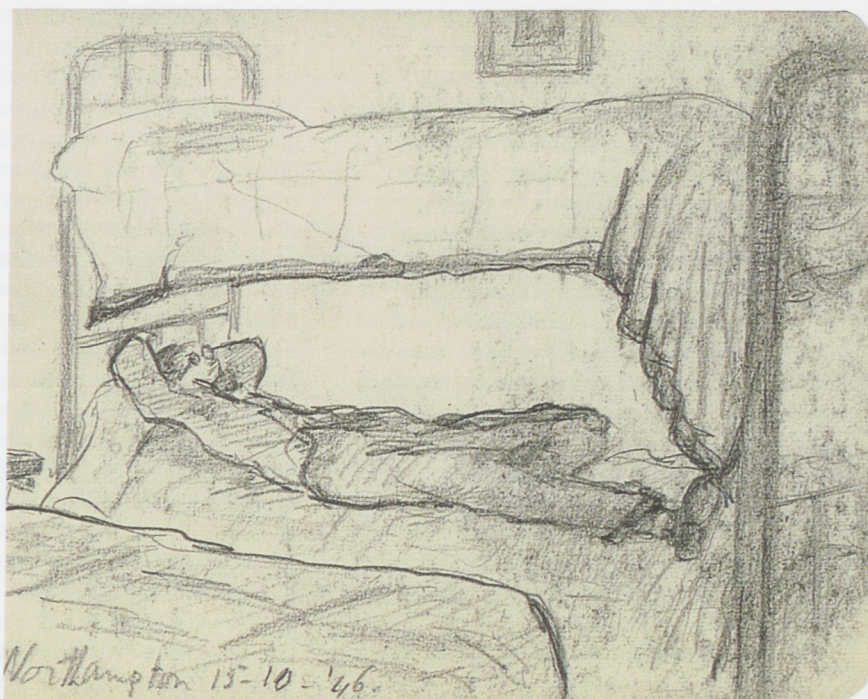


Afb. 5
Tekening van het Capitool in Washington van R. van Luttervelt, najaar 1946. Op 21 september 1946 schrijft Van Luttervelt vanuit Washington D.C. aan zijn familie: *Mijn eerste gang was natuurlijk naar het museum. Ik zocht de directeur op, die ik kende, en sprak verschillende collega's waardoor ik interessante zaken zag. Hier en daar maakte ik een notitie.'s Avonds liep ik wat door de 'oude' stad, rommelig en niet erg boeiend.*

thuisfront beschreven. Hij bericht over vele bezoeken aan musea en culturele instellingen en schrijft, in dezelfde brief waarin hij verslag doet van zijn gesprek met Röell: *over de wijze van opstellen en vooral over de publiciteit en 'education' valt veel te leren, zoveel dat het je soms gaat duizelen. Het maken van aantekeningen is steeds zeer nodig.*

Eenmaal terug in Nederland gaf Van Luttervelt, vaak samen met D.F. Lunsingh Scheurleer, lezingen over hun bevindingen in de nieuwe wereld.³⁶ Bovenal is het Van Luttervelt duidelijk hoe enthousiast de Amerikanen zijn over hun geschiedenis. Met verbazing kijkt het gezelschap uit Europa naar het grote aantal relatief jonge standbeelden dat ze op hun weg vinden. *Heel de geschiedenis der Verenigde Staten is zo af te lezen aan de monumenten in de steden en daarnaast aan de straatnamen.* De geschiedbeschouwing van de Amerikanen is constructief, zo stelde Van Luttervelt in een college voor ouderejaars letterenstudenten in Leiden. Door het verle-

den te bestuderen begrijpt men het heden en dit zal ten goede komen aan de toekomst. Een kritische of sceptische houding ten aanzien van de (eigen) geschiedenis ontbreekt. In plaats daarvan is er een rotsvast vertrouwen in de waarde en de onbegrensde mogelijkheden van cultuur en wetenschap. *Het begrip, dat hetgeen wij geschiedenis noemen slechts een bepaalde visie op het verleden is, afhankelijk van de beschouwer en niet van het vroeger gebeurde zelf, het bewustzijn dat het ook anders, héél anders zelfs, kan zonder aan de aardheid iets te kort te doen, bestaat in de nieuwe wereld niet, althans niet in brede kringen.* Van Luttervelt noemt dit naïef, maar tegelijkertijd een enorme kracht die eenheid geeft en elk gevoel van twijfel omtrent de waarde en doelmatigheid van wat men doet, elimineert. Het levert in elke stad een 'museum van monsterformaat' op, musea die elk voor zich proberen een compleet beeld van de Amerikaanse geschiedenis te geven om zo de leergierige Amerikanen te



bedienen en te inspireren. Dit complete beeld van de geschiedenis bestaat uit een brede benadering van de geschiedenis die zoveel mogelijk Amerikanen met hun gevarieerde herkomst moet aanspreken. Het is een groot contrast met de musea in Nederland die zich vaak beperkten tot de studie van één facet uit de eigen geschiedenis en daarbij zeer grondig te werk gaan. De Amerikaanse musea leggen zich bovendien ook chronologisch vaak weinig beperkingen op, wat als voordeel heeft dat de geschiedenis voor het publiek beter te herkennen is en tastbaarder wordt. *De band die het verleden en heden verbindt wordt daardoor veel gemakkelijker duidelijk, dan wanneer men de laatste halve of hele eeuw uitschakelt 'als nog geen geschiedenis zijnde'*. Ook hier een groot verschil met de situatie in Nederland, waar in het Rijksmuseum de geschiedenis ophield met de Slag bij Waterloo.

Het was de heren duidelijk hoezeer de Amerikaanse musea gezien en gebruikt werden als een middel om

het grote land bijeen te houden en te inspireren met het oog op de toekomst. Musea in de Verenigde Staten waren geen statische plekken waar jarenlang dezelfde kunstvoorwerpen werden gepresenteerd. Het waren plekken waar steeds iets nieuws te zien was en waar men kwam om iets te leren en niet zozeer voor esthetisch genot. Zo hadden alle door hen bezochte musea naast de vaste presentatie ook een tentoonstellingsprogramma, iets wat in die tijd in Nederland vrij ongebruikelijk was. Het waren bovendien plekken waar de museumbezoeker een film ging bekijken of in het restaurant koffie ging drinken, ook als men niet het museum zelf bezocht. Vaak waren de bezoekers ook lid van de vriendenvereniging. Door op deze wijze het publiek aan het plaatselijk museum te binden hoopte men bovendien op schenkingen.³⁷ Al deze activiteiten vroegen natuurlijk om een uitgebreide staf, die gemiddeld drie à vier keer zo groot was als in Nederland.

Afb. 6

Tekening door Van Luttervelt, waarschijnlijk van D.F. Lunsingh Scheurleer, najaar 1946.

Over de hotels in New York schreef Van Luttervelt op 10 september 1946 aan zijn familie: *Ons hôtel heeft 6 liften, die niet allen tegelijk gebruikt worden. Een lift-boy of juffer met grote witte handschoenen bedient ze. Stopt ze op een verdieping, dan wordt de deur geopend en hard 'Ja' gegild, waarop ieder toestuift.*

Werken aan geschiedenis

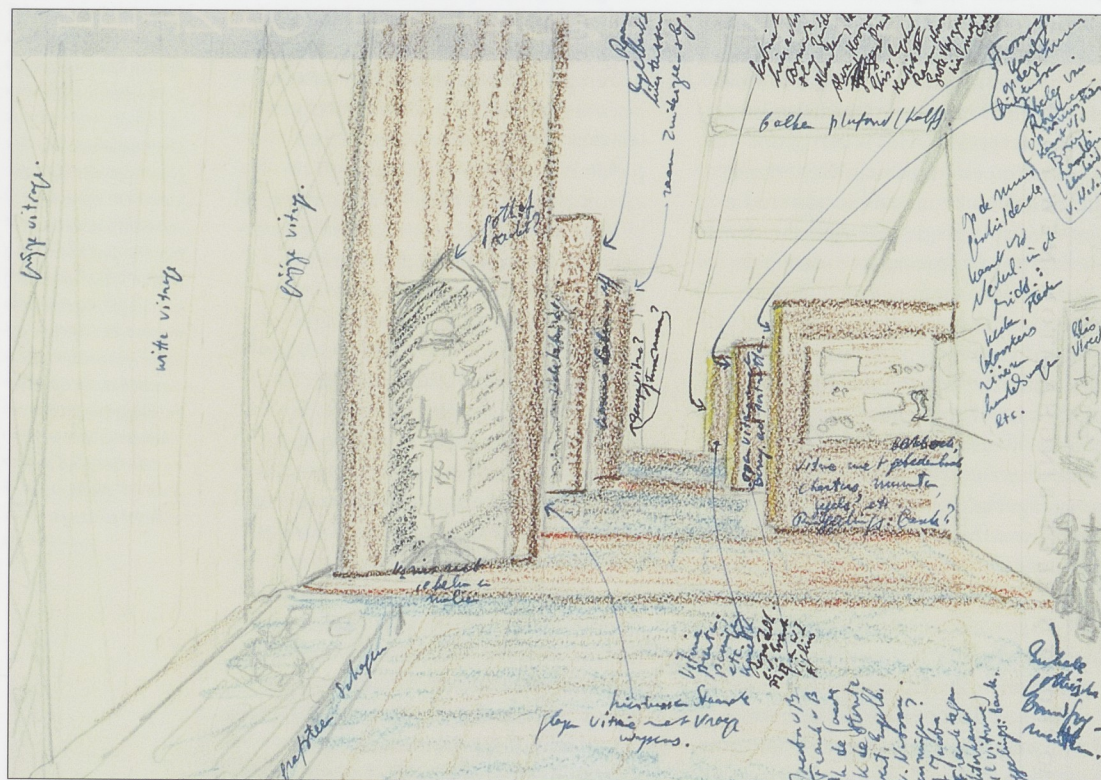
Van Luttervelt kwam vol plannen terug uit de 'Nieuwe Wereld', maar stond al snel met beide benen weer op de grond (afb. 7). Er was een grootdeels leeg gebouw waar de collectie die over verschillende plaatsen in Nederland was verspreid, naar moest terugkeren. Het gebouw was simpelweg verouderd en had scheurende muren, lekkages en daardoor problemen met schimmel en vocht. Door de veranderde smaak en inzichten waren bovendien investeringen nodig in de inrichting. Nu de collectie nog moest terugkeren leek het hoofddirecteur Röell het moment bij uitstek voor een grote onderhoudsbeurt. In theorie was het zeker het geschikte moment, maar Nederland was een land in opbouw en er waren tal van bouwprojecten met een grotere urgentie.³⁸ Ondertussen wilde de Nederlandse bevolking de achterstand op het gebied van cultuur-

consumptie die men tijdens de oorlog had opgelopen, zo snel mogelijk inhalen. De eerste tentoonstelling na de oorlog, *Weerzien der Meesters*, was een groot succes. Na met een maand verlengd te zijn had de tentoonstelling tussen 15 juli en 28 oktober 1945 ruim 166.000 bezoekers getrokken.³⁹ Röell moest laveren tussen het enthousiaste publiek en de wens een nieuwe inrichting te combineren met een ingrijpende renovatie van de museumzalen. Voorlopig hadden de museummedewerkers de handen vol aan de recuperatie van de kunstwerken. Baard, de voorganger van Van Luttervelt, had de evacuatie grotendeels gecoördineerd en nauwgezet de geregeld veranderende standplaatsen van de objecten bijgehouden (afb. 8).

Met vrachtwagens en binnenvaartschepen kwam de collectie stukje bij beetje terug naar Amsterdam. De eerste helft van 1947 werd nog gebruikt

Afb. 7

Schets voor de inrichting van de historische afdeling van het Rijksmuseum, gemaakt in 1946 toen Van Luttervelt op reis was in de Verenigde Staten.

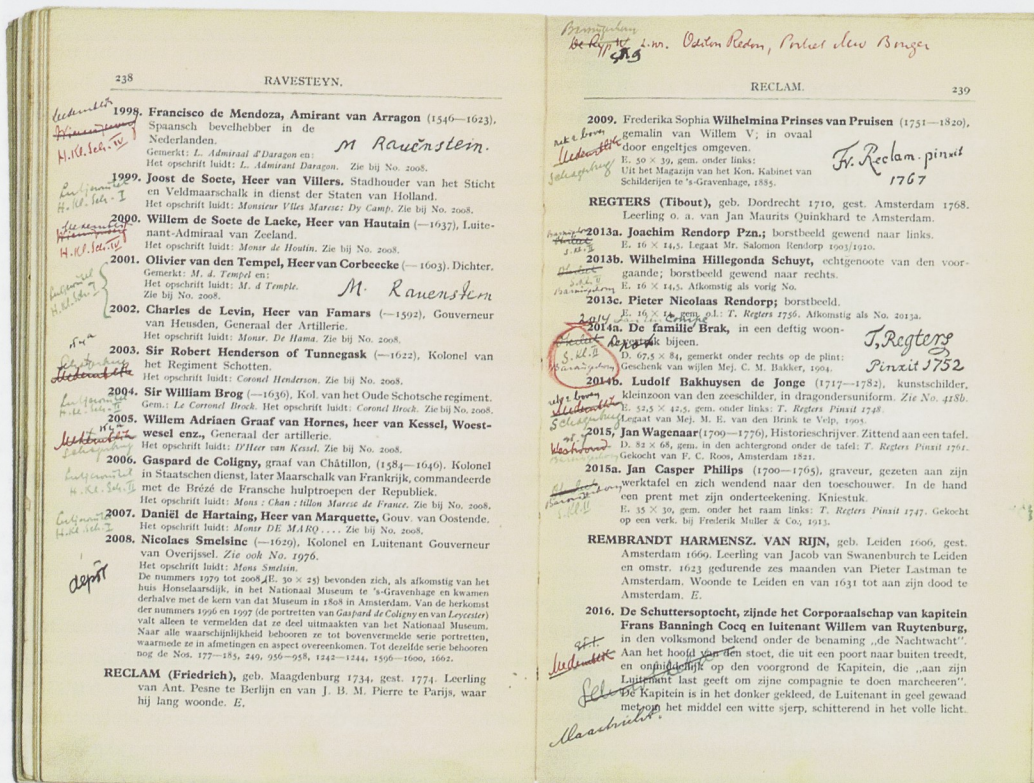


voor het uitpakken van de kisten en manden. Van Luttermant had ondertussen opdracht gekregen de afdeling Vaderlandse geschiedenis op zo kort mogelijke termijn weer in orde te maken voor het publiek. Afgezien van de genoemde beperkingen op financieel en bouwkundig terrein was er nog een andere factor waar Van Luttermant rekening mee moest houden. Voor de oorlog had de afdeling Vaderlandse geschiedenis de oostelijke binnenplaats én de omliggende kabinetten in gebruik. Na de oorlog waren alleen de kabinetten beschikbaar. De oostelijke binnenplaats werd na 1945 door de Stichting Nederlands Kunstbezit gebruikt voor het tonen van gerecupereerde kunstwerken. Ook waren er plannen om hier tijdelijke tentoonstellingen te houden, zoals gezegd een relatief nieuw fenomeen in Nederland waarvoor Röell al contacten in het buitenland had gelegd.⁴⁰

De derde beperking waar Van Luttermant mee te maken had, waren de plannen voor de oprichting van een nationaal historisch museum. De vooroorlogse opstellingen van geschiedenis ter zee en geschiedenis ter land waren in de jaren '30 onder de toenmalige directeur Schmidt-Degener tot stand gekomen met de gedachte dat het Rijksmuseum onderdak zou bieden aan een Centraal Historisch Museum. Dit was een uitvloeisel van de museumdiscussie in de jaren '20 waarbij gesproken werd over een opsplitsing van het Nederlandsch Museum voor Geschiedenis en Kunst, een van de verzamelafdelingen waaraan het Rijksmuseum onderdak bood, waarbij de geschiedenis van de kunst zou worden gescheiden.⁴¹ Schmidt-Degener had hiervoor een plan opgesteld waarbij in het Openluchtmuseum te Arnhem aandacht zou worden besteed aan de 'lagere' geschiedenis;

Afb. 8

Catalogus der schilderijen, miniaturen, pastels, aquarellen tentoongesteld in het Rijksmuseum te Amsterdam, Amsterdam, Amsterdam 1934, met aantekening van H.P. Baard betreffende de (wisselende) standplaatsen van de schilderijen gedurende de Tweede Wereldoorlog.

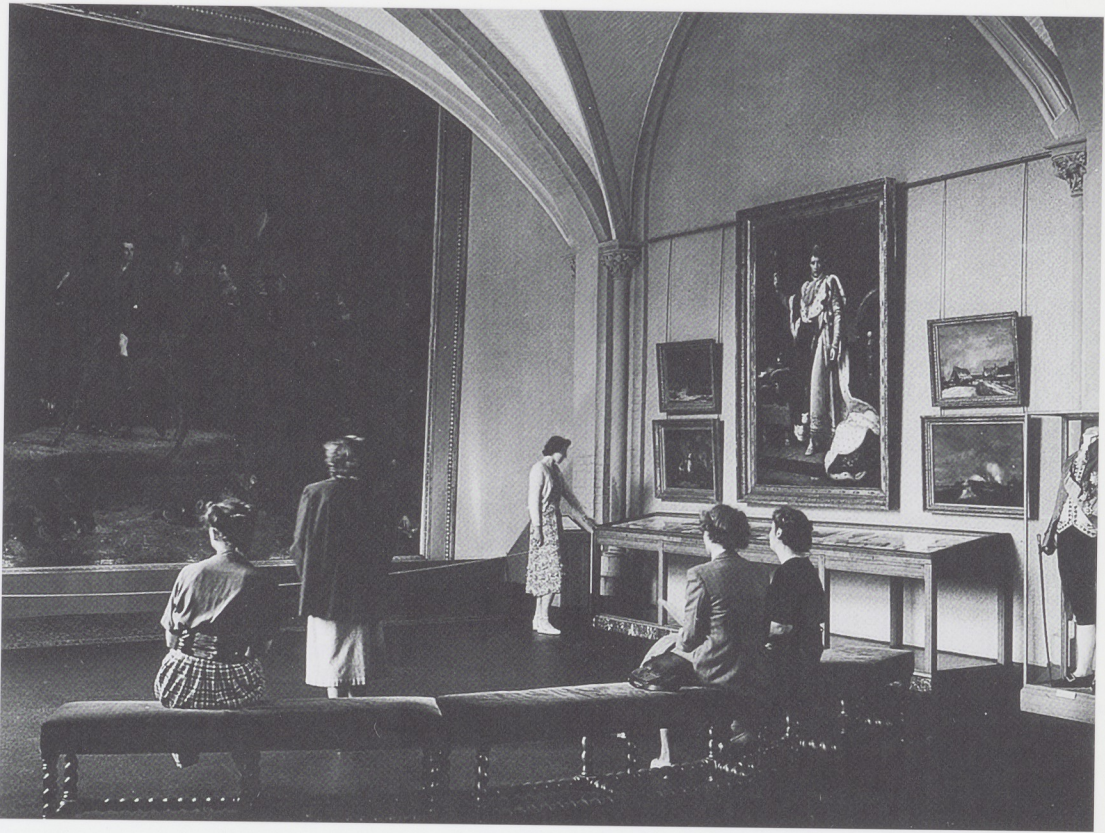


in het Rijksmuseum voor Oudheden in Leiden zou de antieke geschiedenis worden getoond en in Amsterdam kwam het zwaartepunt te liggen op basis van de collecties van het Rijksmuseum en het Scheepvaartmuseum.

Het Centraal Historisch Museum werd uiteindelijk niet gerealiseerd, maar het was wel de achterliggende gedachte van de splitsing tussen zee- en landgeschiedenis in het Rijksmuseum. Ook het afstoten van grote delen van de Rijksmuseumcollectie naar de wapenverzameling van Generaal Hoefler in Kasteel Doorwerth en het Openluchtmuseum, moet in het kader van deze plannen worden gezien. Met deze situatie had Van Luttervelt te maken en de plannen voor een nationaal historisch museum waren bovendien niet definitief van de baan. In 1943 had Röell, destijds directeur van zowel het Stedelijk als van het Amsterdams Historisch Museum, opnieuw een grote 'herverkaveling' van collecties en gebouwen voorgesteld. In het Stedelijk Museum zou een nationaal historisch museum moeten komen, waar niet alleen de historische afdeling van het Rijksmuseum een plaats kreeg, maar ook de afdeling prehistorie van het Leidse museum voor Oudheden en het gehele Scheepvaartmuseum, dat sinds 1922 aan de De Lairesestraat in Amsterdam was gevestigd. Na de oorlog bleek dat er in Leiden hevig verzet was tegen het afstaan van een deel van de collectie ten behoeve van een dergelijk nationaal historisch museum en toen Röell als hoofddirecteur van het Rijksmuseum na de oorlog Van Luttervelt vroeg de historische afdeling weer 'zichtbaar' te maken, was het duidelijk dat dergelijke onzekere toekomstplannen voorlopig moesten wijken. Als er meer geld en middelen ter beschikking zouden komen, hoopte men alsnog het plan met nationale allure uit te voeren.⁴²

Op 20 maart 1948 werd de afdeling geopend. Röell schreef in het jaarverslag: *Gebrek aan middelen en de wens*

*om deze afdeling niet langer aan het publiek te onthouden, waren de redenen om zo weinig mogelijk veranderingen aan te brengen en alleen met de voorhanden zijnde materialen te werken, hetgeen niet tot een geheel bevredigende opstelling kon leiden.*⁴³ Toch had Van Luttervelt wel degelijk toevoegingen gedaan en een eigen stempel gedrukt op de presentatie van de vaderlandse geschiedenis. Hij had geprobeerd er meer samenhang in aan te brengen en de bezoeker een min of meer doorlopend historisch verhaal te vertellen, waarbij niet langer onderscheid werd gemaakt tussen zee- en landgeschiedenis. Om lacunes in de presentatie op te vullen had hij objecten van de afdeling Beeldhouwkunst en Kunstnijverheid geleend en prenten uit de Atlas Frederik Muller. Schmidt-Degener en Baard hadden voor de oorlog ook voor een aanvulling met prenten gekozen, maar de zeer rijke collectie van dr. J.C.J. Bierens de Haan die hiervoor ter beschikking had gestaan, was in 1946 teruggevraagd door de eigenaar.⁴⁴ De presentatie bestond uit een chronologische opstelling die begon met de vroege middeleeuwen in kabinet 146 van de oostelijke vleugel en eindigde in kabinet 176, aan de andere zijde van de binnenplaats, met de slag bij Waterloo (afb. 9). In vergelijking met de opstelling van voor de oorlog valt op dat deze, hoewel er minder ruimte ter beschikking was, veel rustiger en evenwichtiger overkomt dan de volgepropte zalen van Schmidt-Degener en Baard. De kabinetten gaven mooi de looprichting aan en door het plaatsen van schotten was het mogelijk de bezoeker nog meer te sturen. Tijdens een stafbijeenkomst van 11 maart 1948 zette Van Luttervelt zijn ideeën omtrent historische musea uiteen en wees hij op het feit dat het publiek in historische opstellingen op een andere wijze informatie tot zich nam dan in kunstmusea. In historische musea was het van belang dat de bezoeker zich eerst op de hoogte stelde



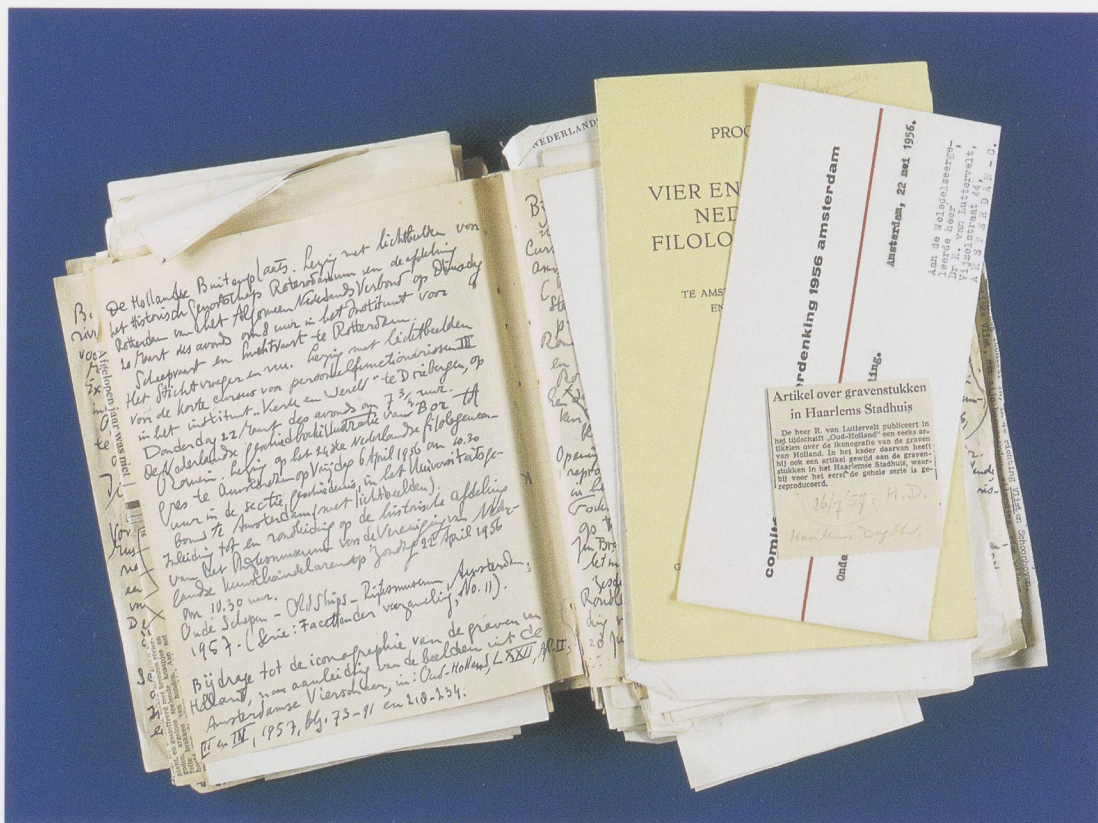
van het verhaal bij het object, alvorens men dat ging bekijken. De objecten waren de visualisering van het verhaal, terwijl in een kunstmuseum de bezoeker eerst naar het object keek, dan het tekstbordje las en vervolgens weer keek. Hier stond het object voorop.⁴⁵ Alle objecten hadden dan ook een nieuw etiket gekregen. Gezamenlijk vertelden die een min of meer doorlopend verhaal. In diezelfde stafbijeenkomst zette Van Luttermant zich af tegen de gedachte dat het historisch museum een les voor de toekomst in zich zou hebben, zoals hij dat in de Verenigde Staten veel was tegen gekomen. Hij beëindigde zijn uiteenzetting met: *Ik herhaal liever: wat men van de geschiedenis en van de historische musea verwacht hangt ervan af wat men van het leven verwacht of van hetgeen men zichzelf suggereert ervan te mogen of te moeten verwachten.*⁴⁶

De eerste reacties in de pers waren, met een verwijzing naar de beperkingen waar men mee te maken had gehad, over het algemeen zeer positief. *Men zal thans dan kunnen zien wat men met eigen middelen bereikt heeft – en het zal geen teleurstelling zijn schreef de Groene Amsterdamer* en het *Algemeen Handelsblad* eindigde met *Leerszaam en in zijn bescheidenheid hoogst aantrekkelijk*. Ronduit negatief was de *Leeuwarder Courant* die sprak over het openen van een oude doos die beter gesloten had kunnen blijven nu men geen aandacht besteedde aan cultuurgeschiedenis. De expositie verveelde en deed de bezoeker *steevast met een diepe geheugenduik belanden in de tijd der schoolbanken met zijn vermaledijde rijtjes jaartallen en oorlogsgeschiedenis.*⁴⁷

Het ontbreken van de cultuurgeschiedenis werd ook door de staf van het Rijksmuseum betreurd. Röell had

Afb. 9

De afdeling Vaderlandse geschiedenis, onder andere met de *Slag bij Waterloo* van J.W. Pieneman, kort na de opening op 20 maart 1948.



Afb. 10

In drie schriften getiteld 'gesta et facta' hield Van Luttrevelt precies bij wanneer, waar en waarover hij een voordracht, radio-optreden of rondleiding hield. Samen met zijn agenda's geven deze schriften een zeer nauwkeurig inzicht in zijn werkzaamheden.

er in de dagen rondom de opening bij de pers herhaaldelijk op gewezen dat deze historische afdeling een tijdelijk karakter had en tot stand was gekomen in afwachting van de in voorbereiding zijnde plannen voor een nationaal historisch museum. Dan zou er ook plaats zijn voor de cultuurgeschiedenis, de zeden en gewoonten en de economische geschiedenis die nu nog ontbraken op de historische afdeling.⁴⁸ Het is een opmerkelijke wens wanneer we bedenken dat slechts dertig jaar ervoor door Schmidt-Degener collectieonderdelen met het label 'sociale geschiedenis' waren afgestoten naar het Openluchtmuseum in Arnhem, een bruikleen dat nota bene in 1948 werd omgezet in een schenking. En de staf had nog meer wensen die met deze opstelling niet in vervulling waren gegaan: de ruimte was te beperkt om de bijzondere collectie te tonen, bijvoorbeeld de fraaie wapenver-

zameling die nu maar tot 1815 getoond kon worden, en de unieke verzameling op scheepvaartgebied. Studiecollecties zouden in een behoefte voorzien, evenals een ruimte voor historische tentoonstellingen.⁴⁹ Gebrek aan ambitie had de nieuwe conservator duidelijk niet. In 1950 verscheen het *Album Vaderlandse geschiedenis in beeld*, met 96 afbeeldingen en korte toelichtingen van de belangrijkste voorwerpen van het Nederlands Museum voor Geschiedenis, zoals de afdeling formeel tot 1966 bleef heten.

Ook in de rest van het museum werd onder leiding van architect F.A. Eschauzier (1889-1957) gestaag doorgewerkt.⁵⁰ In 1952 was uiteindelijk het gehele Rijksmuseumgebouw weer in gebruik, mede onder druk van het Internationale Kunsthistorische Congres dat in dat jaar in het Rijksmuseum plaatsvond.

Getrouwd met zijn muze, getrouwd met het museum

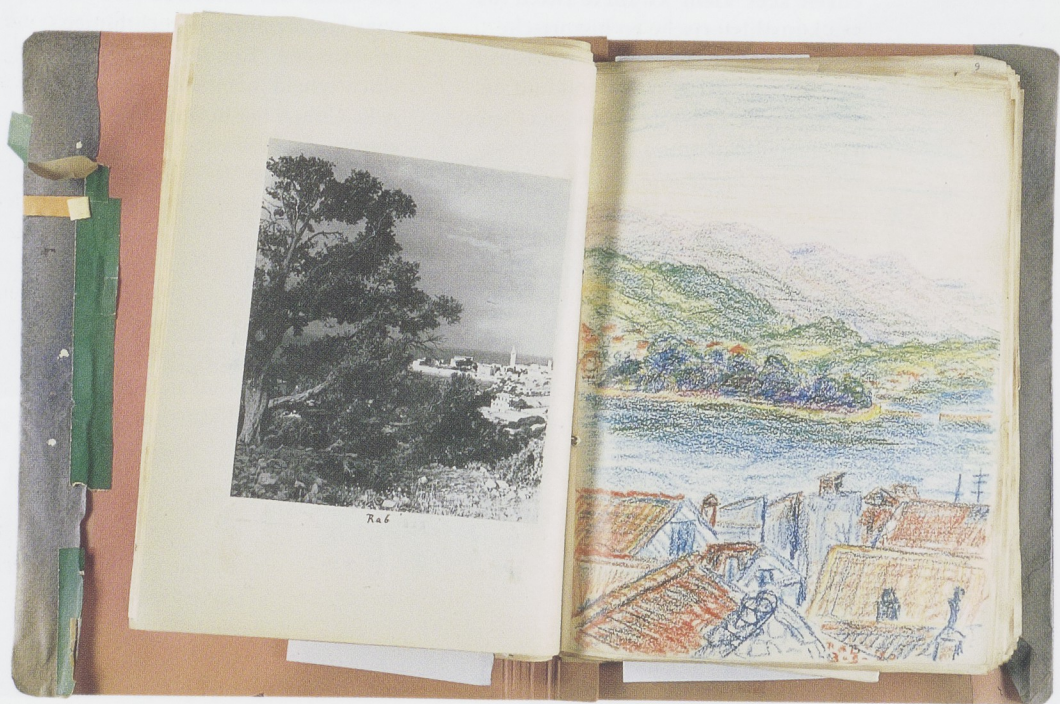
In de jaren die volgden toonde Van Luttervelt zich een actief man, wiens leven in het teken stond van het werk in het museum. In schriften getiteld 'gesta et facta' noteerde hij de lezingen, voordrachten en cursussen die hij gaf, en die ons nu inzicht geven in zijn enthousiaste en veelzijdige betrokkenheid bij tal van onderwerpen en projecten (afb. 10). Op langere termijn was hij verbonden aan initiatieven buiten het Rijksmuseum, zoals de herinrichting van enkele vertrekken van het slot Oranienstein in de Duitse plaats Dietz, het bestuur van het Theatermuseum in Amsterdam en de oprichting van een Stichting tot beheer van de erfenis van Belle van Zuylen.⁵¹ Bovendien was hij verschillende malen een periode in het buitenland om les te geven aan een universiteit, lezingen te houden en ondertussen onderzoek te doen. Dergelijke buitenlandse verblijven werden door Röell, vanwege de contacten met collega's en de ver-

dieping en verbreding van de kennis van de eigen collectie, gestimuleerd. Samen met zijn vakanties, die ook in het teken van het werk stonden, leverden de reizen keer op keer een koffer vol met folders en informatie op (afb. 11-12).⁵²

Ook binnen de muren van het Rijksmuseum was Van Luttervelt actief. In de historische afdeling was met grote regelmaat een tentoonstelling te zien en samen met Th.H. Lunsingh Scheurleer maakte hij tevens tentoonstellingen voor de afdeling Beeldhouwkunst en Kunstnijverheid (afb. 13-14).⁵³ Voor dergelijke exposities werd meestal een begeleidende commissie samengesteld, bestaande uit wetenschappers van buiten het museum (bijvoorbeeld A. Staring, Van Luttervelts inspirator van het eerste uur) en de betrokken conservatoren. Van Luttervelt was een geliefd lid van deze commissies. Hij was enthousiast, werkte hard en was in het bezit van een uitgebreid (inter-)nationaal netwerk. Door zijn veelzijdige interesse

Afb. 11

Verslag van Van Luttervelt van de reis die hij van 27 augustus tot en met 25 september 1960 maakte naar Joegoslavië, via Duitsland en Oostenrijk.





Afb. 12

Van elke grote reis werd na terugkomst een plakboek gemaakt. Deze reisverslagen bestaan uit de brieven geschreven aan de familie en uit foto's en tekeningen door Van Luttermvelt ter plekke gemaakt, aangevuld met een grote hoeveelheid folders, kaartjes en plattegronden.

en zijn pleidooi voor een interdisciplinaire aanpak was hij zeer op zijn plaats in het Rijksmuseum. Dat hij een enkele keer 'klem' kwam te zitten tussen kunsthistorische en historische opvattingen en daarbij ook wel eens te snel zijn conclusies trok, blijkt uit de felle discussie met de historicus Pieter Geyl naar aanleiding van de tentoonstelling *Middeleeuwse kunst in de Noordelijke Nederlanden* die in 1958 in het Rijksmuseum plaatsvond. Van Luttermvelt en K.G. Boon, directeur van het Rijksprentenkabinet, stelden in de catalogus dat er in deze periode een typisch Noord-Nederlandse stijl was terug te vinden in de kunst. Deze hollandocentrische benadering ging Geyl, die pleitbezorger was van de Groot-Nederlandse gedachte, te ver. Het was een anachronistische redenering van een hardleerse kunsthistoricus die de geschiedenis te veel wilde zien als het resultaat van geleidelijke en voorbestemde ontwikkelingen. In niet mis te verstane bewoordingen werden de verschillende standpunten uiteengezet in

de vakliteratuur.⁵⁴ Het is de enige keer dat de kunsthistoricus Van Luttermvelt op een dergelijke wijze werd aangevalen vanuit het historisch veld voor zijn, naar Geyls opinie, te rechtlijnige opvattingen. 'Een zekere faam van vluchtigheid' noemde studievriend A.E. Cohen het in een brief aan Staring na de dood van Van Luttermvelt.⁵⁵ De combinatie van bezeten onderzoek en bezonken overzicht leidde vaak tot publicaties met vernieuwende inzichten, maar ook wel eens tot overhaaste conclusies. Met een gemiddelde van elf artikelen en één boek per jaar wist Van Luttermvelt (afb. 15) in zijn relatief korte leven een omvangrijk oeuvre na te laten.⁵⁶ De onderwerpen lopen uiteen van portretten van Oranjes en andere staatslieden (waaruit zijn interesse voor heraldiek en koninklijke stambomen blijkt) tot uiteenzettingen over het zwaard van Van Heemskerck, de brieven van Napoleon, een diorama van Paramaribo of een eenvoudige ballotagezak uit Schagen. De informatie die hij op zijn vele reizen

verzamelde, gebruikte hij om nieuwe verbanden te leggen tussen objecten uit Rijksmuseumbezit en die in andere collecties. Ook een belangrijke aankoop, zoals het schilderij *Joan van Twist en de blokkade van Goa* door J.B. Weenix, kon aanleiding zijn voor een bijdrage in uiteenlopende tijdschriften en bulletins.⁵⁷ Maar Van Lutervelt schreef ook over museologische onderwerpen en was hierbij trouw aan zijn pleidooi voor een interdisciplinaire benadering van het museumwerk, waarbij historici meer gebruik zouden moeten maken van objecten als bron voor hun onderzoek. Dit pleidooi was al terug te vinden in zijn dissertatie.⁵⁸ Aan het in 1953 opgerichte *Bulletin van het Rijksmuseum* leverde hij de eerste tien jaar met grote regelmaat bijdragen.⁵⁹ Onder de titel 'Herinneringen aan ... in het Rijksmuseum' schreef hij artikelen over

objecten die met historische personen als Michiel de Ruyter, Piet Hein of Cornelis Tromp in verband konden worden gebracht. Hij bracht in deze artikelen niet alleen veel kennis samen, maar gaf ook blijk oog te hebben voor de herkomst en verdere collectiegeschiedenis van de objecten.

Plannen voor een nationaal historisch museum

De vele aantekeningen over interessante objecten, klapstoeltjes of verlichting werden gemaakt met de gedachte dat de opstelling in het Rijksmuseum van 1948 een tijdelijke was (afb. 16-17). Röell hield vast aan zijn plan een nationaal historisch museum op te richten, ook toen het gebouw van het Stedelijk Museum als locatie afviel. Aan de Amstel zou het Nederlands Hervormd Tehuis voor Ouden van Dagen vrijkomen, wat na een verbou-

Afb. 13

Voor de herdenkingstentoonstelling over Michiel de Ruyter in 1957 werd door het Rijksmuseum voor het eerst de ontwerper Dick Elffers (1910-1990) ingeschakeld.





Afb. 14

In 1959 organiseerde Van Luttermvelt in het Rijksmuseum een tentoonstelling over Lodewijk Napoleon en het Koninkrijk Holland.



Afb. 15

Voor het 40-jarig jubileum van mej. M.H. Bottenheim, de bibliothecaresse van het Rijksmuseum, werd het album 'Facetten' samengesteld. De foto's en gedichtjes plaatsten de werknemers van het museum in een toepasselijke setting.

Bij het portret van Van Luttermvelt hoort de tekst: *Ik toon u exclusief mijn nieuwe ambtsgewaad. Vindt u niet, dat het me voortreffelijk staat? Onderwerp en snit zijn naar de regels der heraldiek. Zo ben ik gewapend tegen goede en slechte kritiek.*

wing een zeer geschikt onderkomen kon zijn. Voor het eerst werd in de plannen voor een centraal of nationaal historisch museum, die zoals gezegd teruggaan tot de periode Schmidt-Degener, gesproken over een nieuw gebouw, in plaats van het samenvoegen van collecties in een van de betrokken musea. Voor de verbouwing van het Amstelhof waren echter miljoenen nodig en in 1949 richtte Röell daarom zijn aandacht opnieuw op het Rijksmuseumgebouw, waar de gehele oostelijke benedenvleugel inclusief de kelderverdieping voor dit plan beschikbaar zouden moeten worden gemaakt. Een tussenvloer moest voor meer expositieruimte zorgen.⁶⁰ De oostelijke binnenplaats was echter ook nodig als tentoonstellingsruimte en in 1951 werd definitief gekozen voor deze bestemming. Het plan voor een nationaal historisch museum was echter nog niet uit het hoofd van de hoofd-directeur verdwenen. In 1950 werd Slot Zeist als alternatief genoemd, maar dat kon de goedkeuring van Röell en Van Luttervelt niet krijgen, overtuigd als zij waren dat een dergelijk museum in Amsterdam moest komen. Het slot was te klein, Zeist in de vaderlandse geschiedenis te onbeduidend en bovendien vooral aantrekkelijk voor dagjesmensen die niet zaten te wachten op zware kost. Voor scholen was het dan weer te ver weg en ten slotte waren er problemen te voorzien bij het 'losweken' van collectieonderdelen uit de bestaande collecties.⁶¹ Dat dit laatste bezwaar natuurlijk ook voor de eigen plannen gold, daar stapte men maar even overheen.

Begin jaren '50 kwam opnieuw het Amstelhof in zicht toen bleek dat de eigenaren het complex wilden restaureren, waardoor het financieel gezien wellicht wel haalbaar werd. Ook het Scheepvaartmuseum was nog steeds in de plannen betrokken. In een gezamenlijk opgesteld Memorandum van 5 december 1952 werd uit de doeken gedaan hoe men de inrichting van het

Amstelhof voor ogen had.⁶² De bel-etage was te gebruiken voor een overzicht van de Vaderlandse geschiedenis tot en met de 20ste eeuw, voor tijdelijke tentoonstellingen en eventueel voor studiecollecties. De bovenverdieping kon dienen voor de technisch-scheepvaartkundige verzamelingen van het Scheepvaartmuseum en het Nederlands Museum voor Geschiedenis, plus eventuele studieverzamelingen, en op de verdieping onder de bel-etage kwamen dienstlokalen, werkplekken, restaurant, studieafdelingen, maar bijvoorbeeld ook een nationaal portrettenmuseum. Ook kleinere verzamelingen van historische aard zouden in dit gebouw een plek kunnen krijgen. Daarbij dacht men aan de collectie van het Penningkabinet in Den Haag, dat op dat moment geen vast onderdak had. Ook een historische foto- en een grammofoonplatencollectie stonden op het verlanglijstje.

Van Van Luttervelt is uit deze periode een uitgewerkter plan bekend dat helaas niet is gedateerd en voor een onbekende locatie was bestemd, maar dat overeenkomt met bovengenoemde plannen en waarin bovendien zijn opvattingen over de ideale historische opstelling goed zijn terug te vinden.⁶³ Plannen die hij in het Rijksmuseum met de opstelling van 1948 niet had kunnen realiseren kregen nu een nieuwe kans. Hier zouden de gewenste studiecollecties en tentoonstellingsruimtes komen, hier zou de bezoeker het verhaal van de Nederlandse geschiedenis kunnen volgen tot aan de eigen tijd en deze presentatie zou bovendien een veel completer verhaal kunnen bieden door de mogelijkheden die de samenvoeging van de verschillende historische collecties bood. Van Luttervelt leek zijn kritiek op de Amerikaanse musea te vergeten, want ook hier was sprake van een museum van monsterformaat, een museum dat in het plan van Van Luttervelt 71 thema's telde van de prehistorie tot koningin

Juliana. Interessant zijn de ideeën van Van Luttermvelt omtrent de functie van studiecollecties, want *een historisch museum behoort te fungeren als een aanschouwelijke geschiedenisles voor de schooljeugd en voor anderen eveneens, doch het behoort mede een wetenschappelijk instituut, een verzameling van bronnenmateriaal, te zijn.*⁶⁴ Studiecollections zouden depots vervangen, want wat alleen maar in een depot thuis hoorde, hoorde niet in een museum thuis. De objecten moesten allemaal een bijschrift krijgen en in de studie-zaal, die voor iedereen toegankelijk zou zijn, kwamen schrijfflessenaars voor de onderzoekers. Het was de praktische invulling van zijn herhaaldelijke pleidooi dat historici meer gebruik zouden moeten maken van objecten als bron.

Het nationaal historisch museum is er uiteindelijk niet gekomen. De redenen staan nergens zwart op wit, maar het is een stille dood gestorven. Het plan van Van Luttermvelt had een allesomvattende ambitie, die goed bij de bedenker paste, maar waarschijnlijk ook de oorzaak is geweest dat de poging strandde. Het particuliere Scheepvaartmuseum raakte, zo blijkt uit de correspondentie, steeds meer beducht voor een beperkte rol in het nieuwe museum. Tot concrete plannen voor de toevoeging van andere 'zwevende' collecties kwam het niet.⁶⁵ Het losweken van dergelijke deelverzamelingen was blijkbaar moeilijker dan de plannenmakers hadden voorzien. In 1956 hield Van Luttermvelt, de beoogde directeur, tijdens de Museumdag nog een enthousiast betoog over het natio-

Afb. 16

In januari 1963 werd de afdeling Vaderlandse geschiedenis gefotografeerd. In grote lijnen was de opstelling toen nog gelijk aan de presentatie uit 1948.



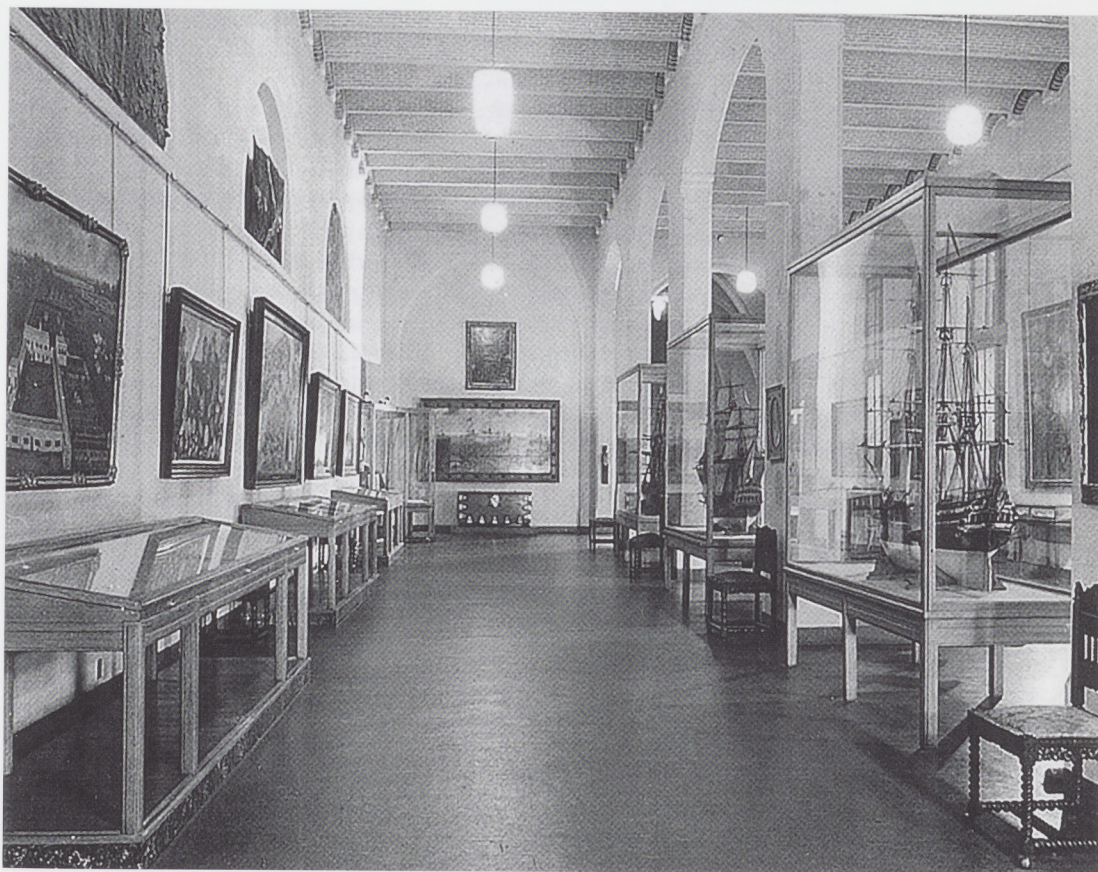
naal historisch museum, zonder daarbij overigens een concrete locatie te noemen. Uiteindelijk koos het Scheepvaartmuseum voor een eigen koers en richtte Van Luttermant zich weer op het Rijksmuseum.

Belangstelling voor historische opstellingen

De plannen voor een nationaal historisch museum lopen min of meer parallel met de hernieuwde belangstelling voor de rol en vorm van historische musea in het algemeen en het onderscheid met kunstopstellingen. Van Luttermant heeft zich hier vanaf het begin van zijn aanstelling in het Rijksmuseum mee beziggehouden. Kenmerkend voor deze toegenomen belangstelling is de oprichting in 1951 van een aparte sectie 'Historie in de

Musea' van de Vereniging Museumdag, de voorloper van de Nederlandse Museum Vereniging.⁶⁶ Het was duidelijk dat de historische afdeling van het Rijksmuseum aan het worstelen was met de erfenis van de jaren '20, toen door Schmidt-Degener een onderscheid was gemaakt tussen kunst en geschiedenis. Een situatie die niet uniek was voor het Rijksmuseum. De Museumdag constateerde in 1951 dat in veel musea in Nederland de leiding over de historische collecties in handen was gekomen van kunsthistorici, die vervolgens de mooie stukken naar de kunstafdelingen hadden verplaatst en de geschiedenis lieten verstoffen. *Het resterende was weinig aantrekkelijk en fragmentarisch.*⁶⁷ De oprichting van de leerstoelen kunstgeschiedenis aan de universiteiten in Leiden en Utrecht

Afb. 17
De opstelling over overzeese expansie in januari 1963. Op de linkerwand hangt naast het schilderij van de voc-factorij Hougly door Hendrik van Schuylenburg (inv.nr. SK-A-4282), de *Oost-Indische marktkraam*, toegeschreven aan Albert Eckhout (inv.nr. SK-A-4070), een belangrijke aanwinst uit 1962.



in 1907 had haar invloed op de museumwereld doen gelden.

Wat werd er eigenlijk van het historisch museum verwacht? Moest het zich, zoals Schmidt-Degener het had gesteld, richten naar de kunstcollectie van het betreffende museum en het begin- en eindpunt hierop afstemmen? In hoeverre vereiste de andere aard van de objecten inderdaad een andere benadering; en moest het historisch museum zich vooral richten op het onderwijs en het bijbrengen van de vaderlandse geschiedenis aan de 'onwetende jeugd'? Om een antwoord te geven op deze vragen werd door de kersverse Sectie 'Historie in de Musea' een leidraad opgesteld. Eigenlijk ging men maar zeer summier in op de inhoudelijke kant van de presentaties, dat werd afgedaan met *Hierbij is voor 'geschiedenis' alleen gedacht aan 'gebeurtenissen', staatkundige instellingen en andere organisaties, o.m. gilden. Handel en nijverheid, zeden en gewoonten, cultuurgeschiedenis als bv toneel zijn voorhands in een andere eventueel parallelle opstelling gedacht, samen met kunstnijverheid en beeldende kunst.* Dat de presentatie moest worden doorgetrokken tot de hedendaagse geschiedenis, daar was men het in de museumwereld wel over eens. Het is ook terug te vinden in het aankoopbeleid van Van Luttervelt dat zich, naast aandacht voor VOC-relieken en voorwerpen die betrekking hebben op de aanwezigheid van Nederlanders in de West, steeds meer ging richten op de 19de en 20ste eeuw.⁶⁸ De leidraad wijdde vervolgens twaalf punten aan de vorm waarin de geschiedenis moest worden getoond. Het was een pleidooi voor een verhalende presentatie. De objecten dienden ondergeschikt, dienstbaar, te worden gemaakt aan het verhaal, aangezien het publiek niet meer de historische kennis had waarover het zo'n vijftig jaar daarvoor nog wel beschikte. Het primaat van het verhaal ging zo ver dat *daar waar afbeeldingen van bepaalde gebeurtenissen ontbreken*

men zijn toevlucht kan nemen tot reconstructie, hetzij in tekening, aquarel of zelfs schematische wandschildering, alsmede maquette en diorama's, mits een en ander door een kunstenaar met gevoel voor het historische, doch niettemin in zijn eigen stijl wordt verzorgd. Want men was beducht voor eigentijdse reconstructies die de sfeer van de tijd niet goed weergaven en ook het gebruik van niet-contemporaine schilderijen zoals die van Charles Rochussen (1814-1894) raadde men ten sterkste af.

De discussie over het historisch museum was in de loop van de jaren '50 steeds meer verschoven van inhoud naar vorm. De voorkeur voor een verhalende aanpak leidde afgezien van uiteenzettingen over het wel of niet opvullen van lacunes in het beschikbare materiaal, ook tot een discussie over het feit of men een beeld of een visie in een historisch museum presenteerde. Van Luttervelts opvattingen lijken naïef. Hij stelde zich op het standpunt dat het niet alleen wenselijk, maar ook mogelijk was zich te verplaatsen in een historisch persoon en daarbij de eigen bagage te vergeten. *Meer dan ergens anders in de geschiedenis geldt voor het historisch museum: men geve beeld en geen visie.*⁶⁹ Hij kwam hiermee binnen de historische sectie zwaar onder vuur te liggen en lijkt andermaal zijn eigen kritische blik op de Amerikaanse musea te zijn vergeten.

De interesse voor de positie en de vorm van het historisch museum beperkte zich niet tot Nederland. In 1960 werd het congres van het International Congress of Museums (ICOM) geheel gewijd aan de problematiek van historische musea, waarbij werd gewezen op de trage doorwerking van nieuwe inzichten in de historische wetenschap. Waarom was er nog zo weinig te zien van de sociaal-economische geschiedenis, terwijl de historici zich nu toch ten volle bewust waren van het belang ook deze kant van de

geschiedenis aandacht te geven? Het Amsterdams Historisch Museum kan op dit gebied in Nederland als een pionier worden gezien. Het museum dat midden jaren '60 een verhuizing van de Waag op de Nieuwmarkt naar het verbouwde Burgerweeshuis aan het voorbereiden was, legde in haar presentaties juist sterk de nadruk op de economische geschiedenis van de stad Amsterdam, waarbij de gewone man niet werd vergeten.⁷⁰ De staf van het Amsterdams Historisch Museum heeft zich ook altijd verzet tegen het idee dat objecten in historische musea van een andere orde zouden zijn dan in kunstmusea. Het toonde zich bovendien een enthousiast gebruiker van maquettes, kaartmateriaal en reproducties om lacunes in de collectie op te vullen en nam hiermee een duidelijk standpunt in de discussie in.⁷¹

Plannen voor een nieuwe vaste presentatie in het Rijksmuseum

Nu de plannen voor een nationaal historisch museum definitief van de baan waren, richtte Van Luttervelt zijn aandacht weer op het Rijksmuseum en de plannen voor de herinrichting van de museumzalen, die Röell vlak na de oorlog had willen beginnen. Door zijn overlijden in 1961 maakte Röell alleen de verbouwing van de westelijke vleugel met de presentaties van de afdeling Beeldhouwkunst en Kunstnijverheid mee. Hij was in 1959 opgevolgd door dr. A.F.E. van Schendel (1910-1979), die de architecten D. Elffers (1910-1990) en Th. Wijnalda (1916-1995) opdracht had gegeven nu ook de oostelijke vleugel te verbouwen. Ook hier zou de binnenplaats een tussenvloer krijgen, waardoor de expositieruimte van de afdeling aanzienlijk werd vergroot. Van Luttervelt had sinds 1960 een assistent, J. Braat (1932), en gezamenlijk hadden zij in augustus 1962 het eerste inhoudelijke overleg met de architecten Elffers en Wijnalda.

Onlangs het feit dat Van Luttervelt

buiten het museum met regelmaat zijn ideeën over historische opstellingen ontvouwde, was men in het museum zelf blijkbaar slecht op de hoogte van zijn plannen voor de nieuwe opstelling. Dit is tenminste af te leiden uit de geheel in de sfeer van de tijd passende 'discussienota' die drie medewerkers opstelden met de bedoeling Van Luttervelt tot een uitwisseling van opvattingen te bewegen. Twee visies over historische opstellingen werden in de nota uiteengezet, die ongedateerd is maar begin jaren '60 moet zijn opgesteld. Allereerst de opvatting die het museale karakter van de historische verzameling voorop stelde: alleen originele voorwerpen, in hun beste staat moesten worden getoond. Men diende dan wel te erkennen dat het onmogelijk was om een volledig en representatief beeld van de Nederlandse geschiedenis te geven. *Evenmin als de afdeling Schilderijen van ons museum de geschiedenis van de Nederlandse schilderkunst volledig kan tonen (en dat ook niet pretendeert), kan de afdeling Vaderlandse geschiedenis ooit een enigermate volledig en representatief beeld van de Nederlandse geschiedenis geven. De afdeling Vaderlandse geschiedenis zou, in haar 'museale' vorm, dan ook beter: afdeling Vaderlandse Historische Voorwerpen kunnen heten.*⁷² Daartegenover stond de opvatting die sociografisch-didactisch werd genoemd, die meer aandacht wilde besteden aan politieke, maatschappelijke en economische ontwikkelingen. Het gebruik van ondersteunende materialen als maquettes en reproducties was hierbij geoorloofd. Hier was dus wel sprake van een streven naar een volledig en representatief beeld van de geschiedenis.

Uit de toon van de 'discussienota' is op te maken dat Van Luttervelt werd verweten te veel te kiezen voor de eerste benadering, en dat is misschien wel begrijpelijk, maar niet helemaal terecht. Van november 1960 dateert een stuk van zijn hand getiteld *Beginse-*

len voor de nieuwe inrichting van het Nederlands Museum voor Geschiedenis, waaruit blijkt dat hij er wel degelijk nog steeds naar streefde een volledig geschiedverhaal te vertellen, net zoals hij dat in de opstelling van 1948 en in de plannen voor een nationaal historisch museum had gedaan. Het materiaal dat de historicus hierbij ter beschikking stond, bestond uit authentieke stukken, reproducties en reconstructies, waarbij het authentieke materiaal nooit overvleugeld mocht worden door de andere middelen. Uit dezelfde tijd bestaan objectlijsten die ingedeeld zijn in de categorieën 'aanwezig, wenselijk en te maken', en die aangeven dat Van Luttermoed bereid was de lacunes in de collectie op te vullen met reconstructies. Zo stond er in de categorie 'wenselijk' bijvoorbeeld een facsimile van de Unie van Utrecht of de Pacificatie van Gent. Ook voor de sociale kant van de geschiedenis had Van Luttermoed oog, zoals blijkt uit het thema 'Het Nederlandse volk in de zeventiende eeuw', waar *Bakker Arend Oostwaerts* van Jan Steen te zien zou zijn en *Het Advocatenkantoor* van P. de Bloot. Voorts koos hij voor het thema 'Nederlandse cultuur in de Gouden Eeuw', een soort vergaarbak voor wetenschap, filosofie, literatuur, gevelstenen, tulpencultuur en inpolderingen. En voor de 20ste eeuw wilde hij gebruik maken van statistieken, ook iets waar de discussienota op had gewezen. Al met al kan gezegd worden dat Van Luttermoed, althans op papier, een poging heeft gedaan een evenwichtig geschiedverhaal te vertellen, al realiseerde hij zich heel goed dat dat nooit volledig kon zijn.⁷³

De presentatievorm die hij voor ogen had, sloot aan bij de wens een verhaal te vertellen; de bezoekers werden als het ware bij de hand genomen. De tentoongestelde objecten moesten in logisch samenhangende verbanden worden gegroepeerd en de bezoeker diende daarom in één richting te worden geleid; in een zaal rondlopen

moest in vele gevallen onmogelijk zijn. Hoe strikt zijn opvattingen hierover zijn, blijkt uit de brief die hij vanaf zijn ziekbed in Lochem schreef aan hoofddirecteur Van Schendel: *Recht-hoekige kabinetten en zalen zullen wel eens bruikbaar zijn, doch dikwijls niet. Ik houd aan mijn wens, de mensen steeds één wand, vitrine, schot te tonen en niet de keus te laten tussen de vier of drie wanden van een vertrek. Bovendien blijf ik erbij dat deze wand of aan de linker kant van de bezoeker moet liggen, of recht voor hem moet zijn. Hij moet steeds van links naar rechts kunnen lezen en zien, behalve in bepaalde zalen, waar niet een logisch verhaal, doch een algemene historische sfeer valt te genieten, bv het hof van Frederik Hendrik.*⁷⁴

Van Luttermoed was inmiddels ernstig ziek. Na de eerste vergaderingen met de architecten correspondeerde hij vanaf zijn ziekbed in Lochem met hoofddirecteur Van Schendel over de nieuwe afdeling, maar zijn overlijden op 19 februari 1963 verhinderde de uitvoering van zijn plannen.⁷⁵ Dat hij voor velen een dierbare vriend was geweest, blijkt alleen al uit het feit dat zijn studievriend Cuperus hem en aarde bewoog om vanuit het buitenland op zijn begrafenis te kunnen zijn. Door het lange en ernstige ziekbed was in het museum inmiddels duidelijk geworden dat Remmet van Luttermoed de nieuwe historische afdeling niet meer zou 'neerzetten'. Braat hield het proces gaande, terwijl Van Schendel op zoek ging naar een opvolger, die hij uiteindelijk vond in D.H. Couvée (1921-2000), bibliothecaris van het Instituut voor de Perswetenschap van de Amsterdamse Gemeente-universiteit.

Couvée hield vast aan het belang van de authenticiteit van de objecten maar maakte een andere historische afdeling dan Van Luttermoed voor ogen had gestaan: geen schotten, maar een soort marktplein van de 17de eeuw waar de bezoeker mocht rondwalen en waar het niet veel uitmaakte in

welke volgorde hij de thematisch geordende ensembles bekeek.⁷⁶ Voor het eerst in de geschiedenis van de historische presentaties van het Rijksmuseum nam men expliciet afstand van de wens een volledig doorlopend geschiedverhaal te tonen. Het was niet mogelijk op basis van de aanwezige objecten, en Couvée en zijn afdeling wilden hun heil niet zoeken in maquettes en reproducties. De opstelling werd in 1971 geopend als afdeling Nederlandse geschiedenis in plaats van Vaderlandse geschiedenis. Het was het product van een volgende museumgeneratie.

NOTEN

* Voor het onderzoek is gebruik gemaakt van de herinneringen, kennis en opvattingen van enkele betrokkenen die ik graag op deze plaats zou willen bedanken voor hun bereidheid mij te ontvangen en met mij van gedachten te wisselen. In de eerste plaats is dat ir. W. van Luttermvelt, de broer van Remmet, die bovendien een bijzonder mooi gebaar heeft gemaakt door het archief van zijn broer aan het Rijksmuseum over te dragen. Helaas overleed hij voor het verschijnen van dit artikel. Zijn zoon M.W. van Luttermvelt en zijn neef D. van der Scheer hebben zich steeds zeer geïnteresseerd getoond in mijn onderzoek.

Prof.dr. A.E. Cohen, vriend en dispuutgenoot van Remmet van Luttermvelt, heeft mij vanaf het begin van mijn onderzoek van informatie voorzien en mij vervolgens met twee studievrienden, mevr.dr. E.P. de Loos-Dietz en mr. K.W. Cuperus, in contact gebracht. Ook hen wil ik hier graag bedanken voor hun verhalen en interesse in mijn werk.

** De afkorting RvL in de noten staat voor Remmet van Luttermvelt.

- 1 RMA, archief RvL, ds 10, reisverslag Verenigde Staten, Mexico en Cuba 1959, brief RvL aan familie uit Bellevue Hotel Washington DC, 21 september 1959.
- 2 De moeder van RvL was W.J.S. van Luttermvelt-Badon Ghijben.
- 3 RMA, archief RvL, ds 1, brief A. Staring aan A.E. Cohen, 25 augustus 1969: *Ik zei toen tegen de vader dat ik onder al die kunstlievende jongeren niemand kende met een onderzoekersfelheid als die van Rem.*
- 4 Zie *Biografisch Woordenboek*, deel 2, pp. 532-533, voor complete levensschets en staat van verdienste door R.E.O. Ekkart. Staring verkocht zijn verzameling in 1968 aan het Prentenkabinet van de Rijksuniversiteit te Leiden, zie: R.J.A. te Rijdt, 'De collectie tekeningen van mr. Adolph Staring in het Prentenkabinet der Rijkuniversiteit te Leiden', *Leids Kunsthistorisch Jaarboek* 9 (1994), pp. 157-230.
- 5 RMA, archief RvL, ds 1, brief A. Staring aan A.E. Cohen, 25 augustus 1969: *Utrecht was erg in de mode maar het milieu van de elkaar bewonderende en hun professor aanbiddende mannelijke en vrouwelijke leerlingen van professor Vogelsang, bewonderde ik niet.(...) Ik beval toen aan hem naar Leiden te sturen bij professor Martin, die geen geniale pretenties had maar al zijn leerlingen leerde degelijk te werken.*
- 6 Zie A. Hoogenboom 'Kunstgeschiedenis aan de universiteit: Willem Vogelsang (1875-1954) en Wilhelm Martin (1876-1954)' in Peter Hecht e.a., *Kunstgeschiedenis in Nederland*, Amsterdam 1998.
- 7 Staatsblad N° 800, Koninklijk Besluit van 15 juni 1921.

- 8 In 1901 promoveerde Martin bij prof. P. J. Blok op *Het leven en de werken van Gerard Dou beschouwd in verband met het schildersleven van zijn tijd* (Leiden 1901). Zie ook: Te Rijdt, *op.cit.* (noot 4), pp. 78-87.
- 9 In verband met de Tweede Wereldoorlog bleef Martin na het bereiken van de pensioengerechtigde leeftijd in 1941 aan als museumdirecteur. In 1945 werd hij opgevolgd door J.G. van Gelder, die echter kort daarna weer vertrok, waarop Martin in 1946-1947 optrad als waarnemend directeur. R.E.O. Ekkart, *Biografisch Woordenboek*, deel 2, pp. 378-380.
- 10 *Sodalitium Literis Sacrum* werd opgericht in 1872. De installatie van RvL was op 9 december 1936, in 1940 verliet hij het dispuut.
- 11 RMA, archief, RvL, ds 2, *Gesta et Facta*, 1936-medio 1953; 27 november 1936 hospitantenbeurt: de Klassieke oudheid en de 18de eeuw; 29 maart 1938: Moderne kerkelijke schilderkunst; 5 februari 1940: Las Meninas van Velasquez; 25 november 1940: Gemeenschapskunst. In het *Tweede Gedenkboek van het Sodalitium Literis Sacrum* (1922-1947), dat verscheen in 1947, worden op pagina 50 de beurten van RvL genoemd en getypeerd: *Hij was iets te glad in het debat ('als een aal' vond Van Eyck), somde wat te veel op, maar hij wist veel en had een goed geheugen.*
- 12 *Almanak van het Leidsche Studentencorps* (1941), p. 57. Wat de Litteraire Faculteit der Leidsche Studenten precies inhield is mij niet duidelijk geworden.
- 13 *Almanak van het Leidsche Studentencorps* (1941), p. 195. De rubriek *Mixed Pickles* bestaat uit spreuken en uitspraken die studenten instuurden, vergezeld van een aanwijzing op welke medestudent(e) deze van toepassing was. De pickle die op RvL slaat is ingezonden door Casimir, *'alleen met Uzelf'*.
- 14 RMA, archief RvL, ds 3. Het verslag van de reis, gemaakt door A. Willink-van Oldenborgh, werd in oktober 1940 door prof.dr. D. Cohen aan de studenten toegestuurd. De reis vond plaats van 7 april t/m 7 mei 1938.
- 15 Zo vonden eind 1939 de zogenaamde Academie-dagen plaats, met voordrachten als 'Het Nederlandsche Volk', 'De Roeping van Nederland in de Volkerengemeenschap' en 'Gemeenschapszin', *Almanak van het Leidsche Studentencorps* (1941), p. 97.
- 16 *Idem*, p. 102.
- 17 Cat.tent. *Heden geen college. Studentenverzet 40-45*, Amsterdam 1990 (Verzetsmuseum), pp. 13-14.
- 18 E. Muller, *Rapport Museale Verwervingen 1940-1948*, (NMV december 1999), p. 187.
- 19 Opening 19 december 1942 in het Centraal Museum. De tentoonstelling duurde tot 17 januari 1943.
- 20 *De buitenplaatsen aan de Vecht*, Utrecht 1943 (dissertatie, 143 pagina's). Later bewerkt in de Heemschut-serie, nr. 40: *Schoonheid aan de Vecht*, Amsterdam 1944. In 1948 verscheen de handeditie: *De Buitenplaatsen aan de Vecht*, Lochem 1948 (278 pagina's, excl. bijlage met afb.). Ook nadien bleef RvL geregeld publiceren over de Vechtstreek. Na zijn overlijden was dit aanleiding voor de oprichting in 1969 van de Dr. R. van Luttervelt Stichting die zich ten doel stelde: *het restaureren en geschikt maken voor modern wonen en zakengebruik van panden in Loenen, Vreeland, Loenersloot, Nieuwersluis en omgeving die een architectonische en/of historische waarde hebben*. Ingeschreven onder nr. 27.561 in het Openbaar Centraal Stichtingsregister, Nationaal Archief Den Haag. K.W. Cuperus (1916) kwam tegelijkertijd met RvL aan in Leiden en studeerde rechten. Zij zaten samen in de jaarclub Edelweiss.
- 21 *Utrechts Nieuwsblad*, 5 januari 1944, titel onbekend, geschreven door C.A. Schilp.
- 22 RMA, archief RvL, ds 1. *De 'historische stijl' in de negentiende eeuwse kunst is niet, zoals veelal wordt aangenomen, ontstaan als gevolg van een gebrek aan capaciteiten bij de kunstenaars om zelf nieuwe vormen te scheppen; zij was daarentegen een produkt van krachtig historisch gericht denken en van een welbewust streven de kunst hieraan te doen deel hebben. De tegenwoordig gebruikelijke negatieve waardering van de 'historische' stijl der negentiende eeuw dient derhalve herzien te worden.* Dat deze stelling in een laat stadium is toegevoegd, is op te maken uit een kladlijstje met stellingen dat afwijkt met de gedrukte versie in de dissertatie.
- 23 Zie bijvoorbeeld cat.tent. *De Lelijke Tijd; pronkstukken van Nederlandse interieurkunst 1835-1895*, Amsterdam (Rijksmuseum) 1995, 25 november 1995 t/m 31 maart 1996.
- 24 Opening 12 juni 1943.
- 25 RMA, archief RvL, ds 1, agenda 1943. De bezoeken vonden plaats op 19 juli 1943 en 28 sept 1943.
- 26 In juli en oktober 1940 namen de Duitsers bijna 350 mensen gevangen om de Nederlandse autoriteiten in Nederlands-Indië onder druk te zetten de daar geïnterneerde Duitsers goed te behandelen. De zogenaamde Indische gijzelaars werden in november 1941 overgebracht van Buchenwald naar Haaren in Noord-Brabant. In mei 1942 werden nog eens 1260 personen, onder wie de burgemeester van Lochem R. van Luttervelt, in gijzeling genomen. Deze 'anti-verzet-gijzelaars' moesten de bevolking bij een eventuele geallieerde invasie weerhouden van grootscheepse verzetsacties. Zij werden ingesloten in het kleinseminarie 'Beekvlief' in Sint Michielsgestel.
- 27 Zie voor een overzicht van de maatregelen t.b.v. de arbeidsinzet: *Winkler Prins Encyclopedie van de Tweede Wereldoorlog*, deel 1, Amsterdam/Brussel 1980, pp. 52-54.
- 28 RvL was van 1 september 1943 tot 1 september

- 1955 docent cultuurgeschiedenis aan de Opleidingschool voor tekenleraren te Amsterdam. Na deze periode heeft hij nog 3 jaar kunstgeschiedenis gedoceerd aan het Nutsseminarium voor Pedagogiek te Amsterdam.
- 29 Cat.tent. *125 jaar Centraal Museum*, Utrecht (Centraal Museum), 14 maart-31 mei 1964.
- 30 Film uit 1936 van en met Charlie Chaplin.
- 31 *Jaarverslagen RM* (1946), p. 22. Baard was per 1 maart 1946 benoemd tot directeur van het Frans Hals Museum in Haarlem.
- 32 Zie voor een uitgebreide toelichting op de uitgangspunten, geschiedenis en werkterreinen van de Rockefeller Foundation de website: www.rockfound.org
- 33 RMA, archief RvL, ds 5, reisverslag Verenigde Staten 1946, brief Ton Koot aan J.K. van der Haagen, hoofd van de afdeling OKN van het Departement van OK&W, 15 januari 1946.
- 34 *Jaarverslagen RM* (1946), p. 6. De schilderijen kwamen met het Amerikaanse oorlogsschip Adria terug naar Nederland en werden op 18 december 1946 in het Rijksmuseum ontvangen.
- 35 RMA, archief RvL, ds 5, reisverslag Verenigde Staten 1946, brief uit Washington, 27 september 1946, p. 5.
- 36 RMA, archief RvL, ds 15, diverse verhandelingen naar aanleiding van de reis naar de v.s.: 'Belangstelling voor het verleden in Amerika' college gegeven aan de Faculteit der Letteren en Wijsbegeerte te Leiden t.g.v. de diesviering, 17 februari 1947 (*Gesta et Facta*, deel 1) en *Opmerkingen over Nederlandse kunstwerken in Amerika, Het museumwezen in Amerika*. Tijdens de Directeurendag op 15 februari 1947 te Utrecht brachten RvL en Lunsingh Scheurleer uitgebreid verslag uit.
- 37 RMA, archief RvL, ds 5, aantekeningen RvL. Schenkingen aan musea door particulieren werden in de v.s. extra gestimuleerd door een regeling die ontheffing gaf van hoge successierechten indien het een nalatenschap van geld of kunst aan de gemeenschap betrof.
- 38 De benodigde bouwmaterialen en glas voor vitrines waren simpelweg niet beschikbaar, net zoals Philips nog niet de gewenste verlichting kon leveren. Zie G. van der Ham, *200 jaar Rijksmuseum. Geschiedenis van een nationaal symbool*, Amsterdam 2000, p. 295.
- 39 Hoe druk het soms was blijkt uit de aantekeningen van de directiesecretaresse mej. M. Zettels: 'J.L. Zondag was het zoo vol dat wij de hoofddeur hebben moeten sluiten en tal van menschen teurstellen, in den namiddag werd er alleen maar toegang verleend als er een bepaald aantal het museum verliet; gingen er 10 weg dan mochten er weer 10 naar binnen.' Aantekeningen van 3 augustus 1945 aangehaald bij J. Baruch en L. van der Horst, *Het Rijksmuseum in oorlogstijd*, Amsterdam 1985, pp. 72-73.
- 40 In juni 1945 werd deze stichting opgericht onder leiding van A.B. de Vries, tot 1941 conservator schilderijen van het Rijksmuseum. De gereputeerde schilderijen werden op de oostelijke binnenplaats getoond om de eigenaren de gelegenheid te geven hun voormalige bezit terug te vinden. In tweede instantie kregen Nederlandse museumdirecties de gelegenheid een keuze te maken uit het aanbod. Zie Van der Ham, *op.cit.* (noot 38), p. 315 e.v.
- 41 Het Rijksmuseum was in die tijd een samenvoeging van een aantal verzamelafdelingen, met tot 1924 elk hun eigen directeur: het Rijksmuseum voor Schilderijen, het Rijksprentenkabinet en het Nederlandsch Museum voor Geschiedenis en Kunst. Zie voor een uitgebreide beschrijving van deze discussie J. Bos, 'De geschiedenis is vastgelegd in boeken, niet in musea. Van planvorming tot realisatie. Het Nederlands Museum voor Geschiedenis in het Rijksmuseum, 1922-1939', *Bulletin van het Rijksmuseum* 45 (1997), pp. 262-309.
- 42 Van der Ham, *op.cit.* (noot 38), pp. 298-299.
- 43 *Jaarverslagen RM* (1948), p. 6.
- 44 *Jaarverslagen RM* (1946), p. 22.
- 45 RMA, archief, RvL, ds 15, verslag 11 maart 1948 stafbijeenkomst RM, uiteenzetting RvL over historische musea. RvL haalt hier Arthur Parker, *A manual for history museums* aan (p. 55) en gebruikt het volgende citaat: *The idea in mind is of the first importance, for ideas and not merely impressions of specimens or relics are the values that the visitor and student carry away. The objects shown are merely tools in the visualisation of ideas. With ideas first in mind as the function of the institution one may work and plan for the materialization of the ideas.*
- 46 *Ibidem.*
- 47 *De Groene Amsterdammer*, 13 maart 1948, zonder titel; *Algemeen Handelsblad*, 19 maart 1948: *Morgen voor het publiek geopend – een vluchtige les in vaderlandse geschiedenis*; *Leeuwarder Courant*, 4 mei 1948: *Musea- rondgang*.
- 48 De woorden van Röell werden o.a. aangehaald in de *Nieuwe Rotterdamsche Courant* van 27 maart 1948 in de rubriek *Amsterdam speurtocht in het boek der geschiedenis. De historische afdeling van het Rijksmuseum*.
- 49 *Jaarverslagen RM* (1948), p. 31.
- 50 Zie voor de rol van Eschauzier het artikel van Jouke van der Werff dat vermoedelijk volgend jaar in het *Bulletin van het Rijksmuseum* zal verschijnen.
- 51 Dit gebeurde op initiatief van de in 1959 opgerichte Stichting 'Je Maintiendrai Nassau', die tot doel heeft het instandhouden van gedenktekenen van geschiedenis en kunst in binnen- en buitenland die betrekking hebben op het leven en werken van de leden van het huis Nassau. Ingeschreven onder nummer St. 4447 in het Openbaar

- Centraal Stichtingenregister (Nationaal Archief, Den Haag).
- 52 In het archief Van Luttermvelt bevinden zich de volgende reisverslagen: Verenigde Staten (1946), Verenigde Staten en Helsinki (1949), Zuid-Afrika (1951), Italië (1951), Denemarken en Noorwegen (1952), Denemarken en Zweden (1953), Oostenrijk en Italië (1955), Griekenland en Turkije (1957), Griekenland (1958), Verenigde Staten, Mexico en Cuba (1959), Wenen en Polen (1960), Joegoslavië, via Duitsland en Oostenrijk (1960), Zuid-Rhodesië (1961), Zwitserland en Italië (1962).
- 53 Van Luttermvelt werkte in het Rijksmuseum mee aan: *De Stadhouder-Koning en zijn tijd* (1950), *Bourgondische Pracht* (1951), *Michiel de Ruyter* (1957), *Middeleeuwse kunst der Noordelijke Nederlanden* (1958), *Lodewijk Napoleon en het Koninkrijk Holland* (1959), *Belle van Zuylen en haar tijd* (1961), *Herkenkingtentoonstelling 350 jaar Nederland-Turkije 1612-1962* (1962), *Fagel, een Nederlands regentengeslacht 1585-1929* (1962).
- 54 Zie de inleiding van catalogus *Middeleeuwse kunst der Noordelijke Nederlanden*, Amsterdam 1958, P. Geyl, 'Hardleersheid der kunsthistorici', en R. van Luttermvelt en K.G. Boon, 'Aantekening. Zijn de kunsthistorici hardleers' in *Bijdragen voor de geschiedenis der Nederlanden*, deel 15, afl. 2, pp. 103-108, met in hetzelfde nummer het antwoord van P. Geyl, pp. 109-111.
- 55 RMA, archief RvL, ds 1, brief A. Staring aan A.E. Cohen, 29 augustus 1969: *Zoals veel mensen die veel schrijven, had hij een zekere faam van vluchtigheid; u noemt die voor zijn eerste publicaties; voor zijn samenvattende geschriften geldt het zeker niet leek mij.*
- 56 Voor een volledig overzicht van alle publicaties van RvL zie: A.E. Cohen, Remmet van Luttermvelt, *Jaarboek van de Maatschappij der Nederlandse Letterkunde te Leiden* (1966-1967), pp. 110-120. Alle hierna genoemde publicaties zijn hierin terug te vinden.
- 57 Inv.nr. SK-A-3879, aangekocht in 1953, en inv.nr. NG-87, verworven in 1948.
- 58 Zie bijvoorbeeld voordracht 27 april 1957 tiende congres Nederlandse Historici te De Haag, *Historische beelden, een verkenning in het grensgebied tussen geschiedenis en kunstgeschiedenis.*
- 59 RvL werd in 1960 lid van de redactie. Daarvoor zaten K.G. Boon, A.E.F. van Schendel en Th.H. Lunsingh Scheurleer in de redactie. In 1959 werd Van Schendel hoofddirecteur. Vanaf 1960 bestond de redactie uit Boon, RvL, E.R. Meijer en Th.H. Lunsingh Scheurleer.
- 60 RMA, archief, RvL, ds 15, map historische opstellingen, brief 4 december 1950.
- 61 RMA, archief RvL, ds 15, map historische opstellingen, memorandum RvL, *Bezwaren tegen de vestiging van een historisch museum in het Slot Zeist, reactie op de plannen van de heer Labouchère.* In 1954 werd het Prinsenhof in Delft vanuit het ministerie als alternatief aangedragen, maar ook dit kon de goedkeuring van Röell niet krijgen. Zie Van der Ham, *op.cit.* (noot 38), p. 299.
- 62 RMA, archief RvL, ds 15, map historische opstellingen, *Memorandum inzake het plan tot het stichten van een nieuw Nederlands Museum voor Geschiedenis, gecombineerd met het Nederlands Historisch Scheepvaartmuseum, in het tehuis voor Ouden van dagen van de Ned. Herv. Gemeente aan de Amstel te Amsterdam.*
- 63 RMA, archief RvL, ds 15, *Ontwerp voor een Nederlands Museum voor Geschiedenis*, R. van Luttermvelt, ongedateerd.
- 64 RMA, archief RvL, ds 15, map historische opstellingen, lezing 6 oktober 1956.
- 65 RMA, archief RvL, ds 15, map historische opstellingen, brief bestuur Nederlands Historisch Scheepvaartmuseum aan college B&W van Amsterdam 20 november 1950, en brief Scheepvaartmuseum aan Rijksmuseum 6 december 1952.
- 66 De sectie 'Historie in de musea' heet vanaf 1970 'Historische Sectie'. De wens om de krachten te bundelen en een gezamenlijk beleid uit te zetten kwam ook tot uiting in het opzetten van een Museumcursus, die tot doel had de historische musea een handvat te reiken bij het ordenen en presenteren van hun collectie. Daan Lunsingh Scheurleer, de Adviseur voor de musea van het ministerie van OK&W vervulde hierbij een leidinggevende rol. Van Luttermvelt had hem een opzet voor de cursus toegestuurd (18 december 1948) en maakte deel uit van het programma met een uiteenzetting over de samenstelling van historische musea en het verschil tussen deze en de kunstmusea.
- 67 RMA, archief RvL, ds 15, map historische opstellingen, Leidraad voor leden van de sectie Historische Musea juni 1951: *De laatste tijd is bij verschillende gelegenheden duidelijk aan het licht gekomen dat de Nederlandse musea – voor het grootste deel ontstaan uit stedelijke historische collecties, doch van lieverlede zich specialiserend op de kunstrichting – op onbevredigende wijze de vaderlandse – of plaatselijke historie laten zien. De oorzaak hiervan is in de eerste plaats het feit, dat er slechts betrekkelijk weinig voorwerpen of afbeeldingen, welke deze historie zouden kunnen uitbeelden, zijn bewaard gebleven en in de tweede plaats, dat vooral na 1920 de leiding der musea meer en meer in handen van kunsthistorici kwam, waardoor het weinig toonbare naar de afdelingen schilderijen, plastiek of kunstnijverheid werd overgebracht. Het resterende was weinig aantrekkelijk en fragmentarisch. (...) Een en ander heeft tot gevolg gehad dat bovendien veelal de slechtste zaal voor de historie beschikbaar bleven.*
- 68 RvL was betrokken bij oprichting van de Stichting Cultuurgeschiedenis van de Nederlanders

- Overzee, voorzitter bij oprichting in 1961. Zie Stichtingsakte gepubliceerd in 'Stichting Cultuur-geschiedenis van de Nederlanders Overzee Verslagen en aanwinsten 1961-1965', z.pl. z.j., pp. 20-22. Het doel van CNO werd hierin als volgt omschreven: *Het doel van de stichting is het bevorderen van de kennis en het behoud van de voorwerpen, monumenten en documenten, welke herinneren aan het verblijf van de Nederlanders en aan de Nederlandse vestigingen buiten Europa of welke onder invloed van Nederlanders aldaar zijn ontstaan.* In 1994 is de Stichting CNO opgeheven. Een belangrijk deel van de verzameling maakt nu deel uit van de Rijksmuseumcollectie.
- 69 RMA, archief RvL, ds 15, map historische opstellingen, Leidraad voor leden van de sectie Historische Musea juni 1951, concept en commentaar van 11 en 13 juni evenals verslag van vergadering over de leidraad op 23 november 1951.
- 70 Dit blijkt ook uit de tentoonstelling *Arm in de Gouden Eeuw*. S. Levie schrijft in het voorwoord van de catalogus, Amsterdam 1965: *Hier wordt een facet van de sociale geschiedenis van Nederland en in het bijzonder van Amsterdam belicht, waarmee het historisch onderzoek zich reeds intensief heeft bezig gehouden.*
- 71 Zie *Het programma van Eisen voor het Amsterdams Historisch Museum*, Amsterdam 1963.
- 72 RMA, archief RvL, ds 15, map historische opstellingen, *Discussie-nota inzake historische afdeling*, ongedateerd, ondertekend door D. de Hoop Scheffer, B. Haak en E. Meijer.
- 73 RMA, archief RvL, ds 15, map historische opstellingen, *Beginselen voor de nieuwe inrichting van het Nederlands Museum voor Geschiedenis*, november 1960, punt 5: *het vertonen van onze vaderlandse geschiedenis in heel haar volledigheid is onmogelijk en, wegens het geven van overlading, niet gewenst. In het Museum moet het geschiedverhaal derhalve worden gestyleerd.*
- 74 RMA, archief RvL, ds 15, map historische opstellingen, brief 9 november 1962.
- 75 A. van Schendel, 'In memoriam dr. R. van Luttervelt', *Bulletin van het Rijksmuseum*, 11 (1963), pp. 20-21, I.Q.v.R.A., 'In memoriam dr. R. van Luttervelt', *Jaarverslag KOG (1961-1963)*, pp. 45-46, K.G. Boon, 'In memoriam Dr. Remmet van Luttervelt', *Nederlands Kunsthistorisch Jaarboek*, (1963), pp. 27-29, Th.H. Lunsingh Scheurleer, 'In memoriam dr. R. van Luttervelt', *Nieuws-Bulletin van de Kon.Ned.Oudh.Bond*, (april 1963), A.E. Cohen, 'Remmet van Luttervelt', *Jaarboek van de Maatschappij der Nederlandse Letterkunde te Leiden*, (1966-1967), pp. 110-120, RMA, archief RvL, ds 1.
- 76 Voor meer informatie over de totstandkoming van de afdeling Nederlandse geschiedenis onder D.H. Couvée zie: E. Sint Nicolaas, 'Het Vaderland voorbij. De totstandkoming van de presentatie van de afdeling Nederlandse geschiedenis van het Rijksmuseum in de jaren zestig en begin jaren zeventig', *Bulletin van het Rijksmuseum* 45 (1997), pp. 311-354.