





# Een Augsburgs pronkkabinet

• REINIER BAARSEN •

Afb. 1

Kabinet van naald-, eiken-, esdoorn- en ebbenhout en jeneverbes, belijmd met ivoor en ebben-, letter-, olijf- en violet-hout, ingelegd met lapis lazuli, pietre dure plaquettes en toetssteen, beslag van verguld zilver en brons. H. 80,5 cm, br. 69 cm, d. 40 cm. Augsburg, circa 1660-'70, enkele zilveren beslagen door Johann Spitzmacher.

In 1998 verscheen in de serie *Aspecten van de verzameling Beeldhouwkunst en Kunstnijverheid van het Rijksmuseum* het deeltje *Duitse meubelen*. Er worden slechts 17 objecten in behandeld, hetgeen wel aangeeft dat die deelcollectie niet bepaald groot is. Toch biedt ze een zeer aantrekkelijk, zij het fragmentarisch, overzicht van de voornaamste stromingen in de Duitse meubelkunst. Bovenal bevat ze een aantal uitzonderlijke meesterwerken, iets wat goed naar voren kwam op de ter gelegenheid van het verschijnen van het boekje georganiseerde tentoonstelling *Het geheim ontsloten, Duitse meubelen geopend*. Daar werden de negen meest spectaculaire meubelen uit de verzameling geheel geopend getoond. Hun karakter van 'wondermachines' werd aanschouwelijk gemaakt op een wijze, die in de vaste opstelling niet mogelijk en ook niet gewenst is. Met een internationaal symposium over recente ontwikkelingen in de bestudering van de Duitse meubelkunst werden belang en uitstraling van de verzameling nog eens onderstreept.<sup>1</sup>

Al tijdens de tentoonstelling rees het plan de collectie met een waar hoogtepunt te verrijken: een in Augsburg omstreeks 1660-'70 vervaardigd kabinet, belijmd met ivoor en versierd met lapis lazuli plaquettes en pietre dure mozaïeken (afb. 1).<sup>2</sup> In 1999 is dit

pronkmeubel verworven met gelden afkomstig van de Nationale Sponsor Loterij. Het kabinet is niet alleen voor de verzameling Duitse meubelen, maar ook voor de meubelcollectie als geheel een aanwinst van de eerste orde.

Vier kabinetten, reeds langer in de verzameling aanwezig, illustreren het unieke belang van Augsburg als Europees centrum voor de vervaardiging van luxe-meubelen in de late 16de en vroege 17de eeuw. Een geheel met marqueterie versierd schrijfkabinet – of *Schreibtisch* – uit de late 16de eeuw is een goed voorbeeld van het type waarmee de oude Rijksstad vrijwel geheel Europa veroverde, en een klein, met geëst stalen platen beslagen juwelenkabinetje vormt daarop een kostbare variant.<sup>3</sup> Een verzamelaarskabinet uit omstreeks 1620-'30 getuigt van een groeiende voorliefde voor kostbare, exotische materialen, in dit geval ebbenhout en andere tropische houtsoorten en ivoor.<sup>4</sup> Uiterst zeldzaam is het kunstkastje dat in de jaren 1627-'30 is vervaardigd op instigatie van Philipp Hainhofer (afb. 2).<sup>5</sup> Deze beroemde koopman en hoveling heeft het kabinet vrijwel eigenhandig verheven tot uitdrukking van de meest veelomvattende filosofische en levensbeschouwelijke opvattingen die in de vroege 17de eeuw opgang maakten. Het meubel in





Afb. 2  
Kabinet van eiken-, peren-, naald- en padoekhout en andere houtsoorten, belijmd met ebben-, kokospalm-, olijf-, padoek- en violethout en andere houtsoorten en ivoor, serpentijnsteen, malachiet, Solnhofer steen en andere materialen, beslag van zilver. H. 60 cm, br. 62,5 cm, d. 45 cm. Augsburg, circa 1627-'30, de zilveren onderdelen door Jeremias Michael en Johann Ulrich Propst.

het Rijksmuseum, ogenschijnlijk een betrekkelijk eenvoudig ebbenhouten tafelkastje, kan aan alle kanten worden geopend, waarbij de beschouwer langzaam doordringt in de veelzijdige verzameling voortbrengselen van kunst en natuur die het herbergt – en herbergde, want de losse inhoud is kort na de vervaardiging van het meubel gestolen. Het is bij uitstek een meubel voor privé-gebruik. Om het te doorgronden heeft men tijd, vernuft en kennis nodig, en de kleinschaligheid van de inhoud en de subtiliteit van de verwijzingen hebben tot gevolg, dat slechts een klein aantal liefhebbers er tegelijkertijd van kan genieten.

Het nieuw verworven kabinet spreekt een geheel andere taal. Hier is nauwelijks sprake van verborgen schatten: vrijwel alles wat het meubel te bieden heeft wordt direct door de oogverblindende buitenzijde prijsgegeven. Dit is een bij uitstek moderne karakteristiek van het meubel. Waren de 16de- en vroeg 17de-eeuwse pronkmeubelen voornamelijk bedoeld voor de instructie en het amusement van

de, al dan niet vorstelijke, eigenaar en diens gasten of vrienden, al vóór het midden van de 17de eeuw tekende zich een tendens af die in de eerste plaats gericht was op representatie naar buiten toe. Na de beëindiging van de Dertigjarige Oorlog in 1648 werden in het gehele Duitse Rijk en ook daarbuiten talrijke kastelen en paleizen gebouwd of vernieuwd. De opdrachtgevers wilden met deze gebouwen vooral aantonen, dat hun macht en wereldlijke positie door de krijgshandelingen ongebroken of zelfs verhoogd waren. De gene die de nieuwe paleizen naderde en vervolgens betrad, moest overweldigd worden door een indruk van autoriteit, rijkdom en kunst. Een kabinet zoals thans door het Rijksmuseum is verworven, droeg, waar het ook geplaatst werd, natuurlijk in hoge mate tot die indruk bij.

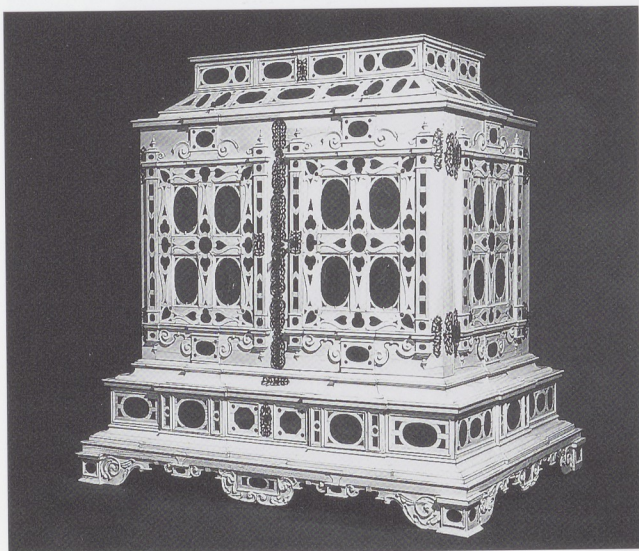
Een eerste opvallend element van het meubel is het ivoor waarmee het is belijmd. Dit materiaal is maar zelden op deze wijze gebruikt. Wel pasten de Augsburgse ebbenhoutwerkers, de *Kistler*, ten minste vanaf de jaren '10 ivoor toe in combinatie met ebbenhout – een voorbeeld is het eerder genoemde kabinet uit omstreeks 1620-'30 in het Rijksmuseum – maar geheel ermee belijmde meubelen behoorden tot de grote uitzonderingen. Beroemd is het medaillekabinet dat de in München werkzame Christoph Angermair (circa 1580-1633) in 1618-'24 maakte voor hertog Maximiliaan I van Beieren, thans in het Bayerisches Nationalmuseum te München.<sup>6</sup> De volledig met ivoor beklede buitenzijde van dit ongeëvenaard kunstrijke meubel is gebeeldhouwd met allegorische en historische figuren. Bij opening wordt duidelijk, waarom juist voor Maximiliaan I een van de eerste ivoeren meubelen is gemaakt. In het interieur is dat materiaal gecombineerd met lapis lazuli, en de kleuren wit en blauw zijn de heraldische kleuren van het huis Wittelsbach waartoe de hertogen van Beieren behoren.



Dezelfde materialen- en kleurencombinatie keren terug op een later, in Augsburg ontstaan kabinet dat eveneens voor een lid van het Beierse vorstenhuis is vervaardigd (afb. 3).<sup>7</sup> Op een verborgen plaats die tijdens een restauratie is ontdekt, is het meubel gesigeneerd door de *Kistler* Melchior Baumgartner (1621-1696) en 1646 gedateerd. Baumgartner was waarschijnlijk de belangrijkste meubelmaker die omstreeks 1650 in Augsburg werkzaam was. Zijn vader, Ulrich (circa 1580-1652), was als ebbenhoutwerker verantwoordelijk voor de drie befaamde, grote kunstkasten die Hainhofer tussen 1611 en 1631 liet vervaardigen, de *Pommersche Kunstschrank*, de *Stipo Tedesco*, en de *Gustav-Adolf-Kunstschrank*.<sup>8</sup> Een tweede ivoren kabinet in München wordt op grond van de vele overeenkomsten met het exemplaar uit 1646 aan Melchior toegeschreven (afb. 4).<sup>9</sup> Het is in verband gebracht met een betaling uit 1655 die het hof te München aan *etlichen Khauffleithen in Augspurg für einen Helffenpainern mit stainen gezierten Schreibisch* verrichtte voor Maria Anna van Oostenrijk, de weduwe van de in 1651 gestorven Maximiliaan I. Bij de leverantie van dat meubel aan het hof was onder an-

Afb. 3

Kabinet van eiken- en naaldhout, belijmd met ivoor en lapis lazuli, beslag van verguld brons. H. 124 cm, br. 100,5 cm, d. 70,5 cm. Augsburg, 1646, door Melchior Baumgartner. Bayerisches Nationalmuseum, München.



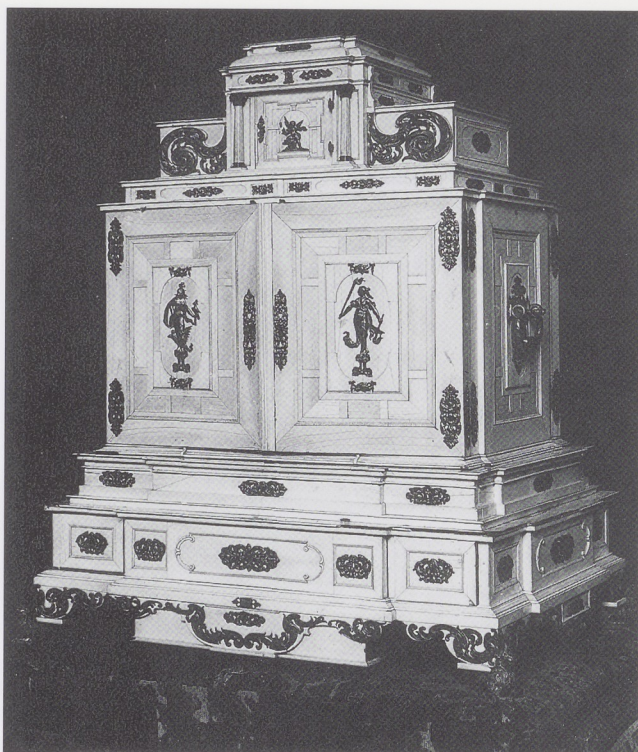
deren Melchior Baumgartner aanwezig, hetgeen het vermoeden versterkt dat hij bij de vervaardiging van het kabinet betrokken was. Het enorme meubel, dat net als het Hainhoferkastje van afb. 2 draaibaar op zijn onderstel is bevestigd, is bestemd om in het midden van een ruimte te worden opgesteld. Het kan aan twee zijden worden geopend. Aan de ene kant is het interieur weer versierd met lapis lazuli (afb. 5), aan de andere met geëmailleerde, verguld zilveren plaatjes. Het beslag van dit meubel is van verguld zilver, met uitzondering van de poten in de vorm van liggende leeuwen en de hengsels op de zijkanten, die in verguld brons zijn uitgevoerd. De toepassing van edelmetaal draagt natuurlijk bij tot de kostbaarheid en verhoogt de status van het kunstwerk. Omstreeks 1600 waren veel Augsburgse ebbenhouten pronkmeubelen met rijk zilveren beslag uitgemonsterd, maar dat was allengs uit de mode geraakt. Hainhofer geeft in zijn correspondentie een reden aan voor deze ontwikkeling: men stoorde zich eraan, dat het zilver snel aansloeg en lelijk donker werd.<sup>10</sup> Door het zilver te vergulden werd dat nadeel uiteraard bestreden. Recent is erop gewezen, dat een aantal van de beslagen van het kabinet het meesterteken draagt van de Münchense zilversmid Franz Kessler, die in 1664 meester werd. Dit impliceert dat, wanneer het meubel inderdaad uit 1655 dateert, het na ten minste tien jaar verrijkt en wellicht ook veranderd is. De Augsburgse beslagen dragen geen merken.

In opbouw en compositie laten de twee kabinetten bij alle onderlinge verwantschap een opmerkelijke ontwikkeling zien. Terwijl het meubel uit 1646 bestaat uit duidelijk gescheiden, als zelfstandige elementen behandelde onderdelen die vrijwel allemaal met kleine lapis lazuli plaquettes zijn versierd, heeft het latere kabinet een meer barokke, omhoogstrevende architectuur, waarbij de figuren op de deuren



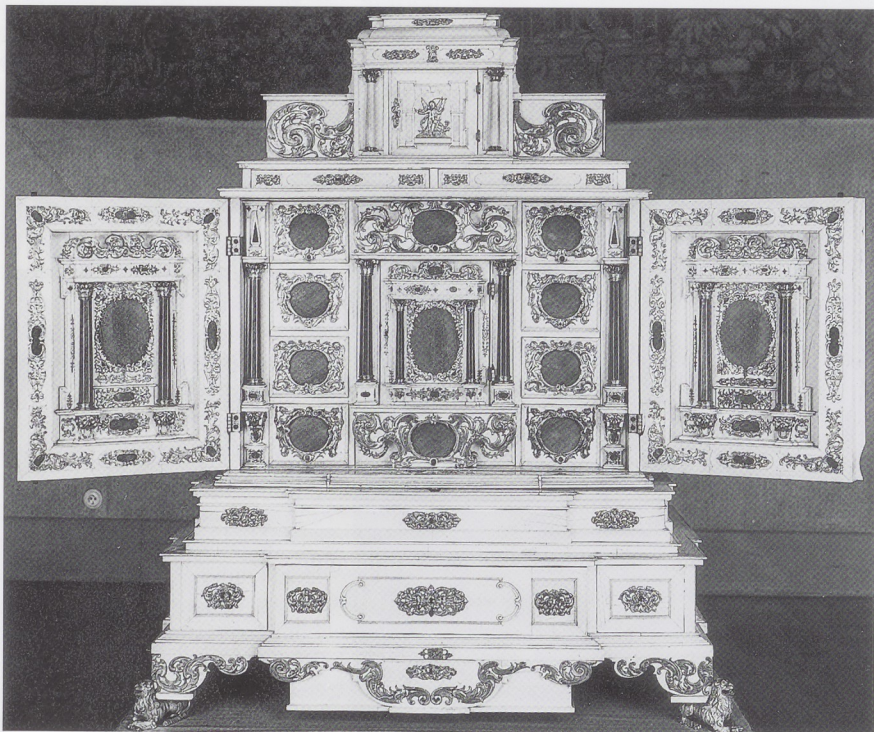
Afb. 4

Kabinet van eiken-,  
dennen-, noten- en  
palissanderhout, be-  
lijmd met ivoor, lapis  
lazuli en verguld en  
geëmailleerd zilver,  
beslag van verguld zil-  
ver en brons. H. 146  
cm, br. 126,5 cm, d. 95  
cm. Augsburg, circa  
1655, toegeschreven  
aan Melchior Baum-  
gartner. Bayerisches  
Nationalmuseum,  
München.



Afb. 5

Het kabinet van  
afb. 4, geopend.





de hoogte accentueren en de overige beslagen de vorm als geheel versterken. Dit geldt speciaal voor de grote beslagen met kwabachtige motieven langs de onderrand en ter weerszijden van het bovenste deurtje. Evenals de figuren op de deuren zijn ze in Augsburg ontstaan, terwijl veel van de kleinere beslagen in München zullen zijn toegevoegd.

Het kabinet in het Rijksmuseum is aanmerkelijk kleiner dan zijn twee beroemde, voor de Wittelsbachers vervaardigde voorgangers, maar het hoort ontegenzeggelijk tot dezelfde 'familie'. Daarbij zijn er grote verschillen. Het meubel heeft geen door deuren afgesloten binnenfront. Bij opening van de twee deurtjes komen binnenvakken te voorschijn, die weliswaar met fraaie geometrische marqueterie van tropische houtsoorten en tin zijn gefineerd, maar die in kostbaarheid en betekenis evident ondergeschikt zijn aan de buitenzijde (afb. 6). In het vak achter de onderste deur bevinden zich zes verborgen palletjes, waarmee de laden ter weerszijden worden geopend. Achter de achterwand van beide vakken (die van het bovenste vak is verloren gegaan) zijn twee rijen laatjes verborgen. Ook deze verrassingsaspecten zijn weinig meer dan een rudiment van de talloze geheime laatjes en vakken van de vroegere meubelen. Het is reeds geconstateerd: de aandacht is bij dit meubel op de buitenzijde geconcentreerd. In tegenstelling tot de twee vroegere exemplaren, die als verzamelersmeubelen voor het midden van een ruimte – een *Kunstkammer* – zijn gedacht, is dit kabinet bedoeld om tegen de wand te worden geplaatst, als onderdeel van de meubilering van een vertrek. De achterzijde is niet met ivoor belijmd maar met soortgelijke marqueterie als de vakken (afb. 7). Het spreekt voor de uitzonderlijk hoge kwaliteit van de uitvoering van het meubel dat dit onderdeel, dat normaal gesproken niet zichtbaar was, toch zo mooi is versierd.

Is ivoor al een in het oog springend materiaal, op het kabinet wordt het overschaduwd door de prachtige pietre dure plaquettes met vogels en bloemen (afb. 8). Ze zijn vervaardigd in de Florentijnse hofwerkplaats, de *Opificio delle pietre dure*. Deze in 1588 door groothertog Ferdinando I de' Medici gestichte werkplaats was het centrum van de productie van pietre dure mozaïeken in Europa. In de eerste plaats werden er grote opdrachten voor het hof uitgevoerd, maar allengs vervaardigde men ook objecten voor andere opdrachtgevers en kopers. Al in een heel vroeg stadium vond een belangrijk meesterwerk zijn weg naar het hof te München: een groot tafelblad, vermoedelijk een geschenk van Ferdinando I aan hertog Willem V van Beieren, in wiens *Kunstkammer* het al in 1598 wordt vermeld.<sup>11</sup> Omstreeks 1623 verleende Maximiliaan I de opdracht tot een tweede tafelblad, ingelegd met het alliantiewapen

Afb. 6  
Het kabinet van afb. 1,  
geopend.









Afb. 7  
De achterzijde van  
het kabinet van afb. 1.

van hem en zijn eerste gemalin, Elisabeth van Lotharingen.<sup>12</sup> De voorliefde van de Beierse vorsten voor deze uitgesproken hofkunst ging niet geheel aan Augsburg voorbij. Een daar in 1626 voor Maximiliaan I gemaakte pronktafel is ingelegd met een grote pietre dure plaquette met een landschap, ditmaal niet te Florence vervaardigd maar in de veel kleinere hofwerkplaats te Praag. Deze plaquette was vrijwel zeker al enige tijd eerder in het bezit van de hertog gekomen, als geschenk van keizer Rudolf II.<sup>13</sup>

Het duurde ongetwijfeld langer, voordat producten van de *Opificio delle pietre dure* door niet-vorstelijke personen konden worden verworven. Daarbij betrof het vermoedelijk vrijwel altijd kleine plaquettes. In de vroege 17de eeuw ontstonden in Florence de eerste kleine kabinetten met reeksen plaquettes met vogels, vruchten en bloemen, soms gerangschikt

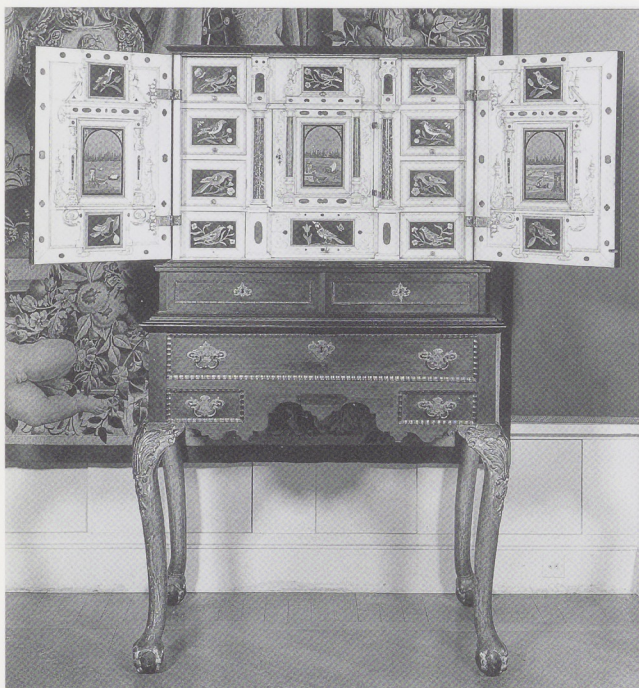
Afb. 8  
Detail van het kabinet  
van afb. 1.



rond een centraal paneel met een landschap of een gebouw.<sup>14</sup> Een enkele buitenlandse bezoeker aan de stad slaagde erin een set plaques te verwerven. Zo kocht de Engelse dagboekschrijver John Evelyn bij zijn bezoek aan Florence in 1644 van de mozaïekkunstenaar Domenico Benotti 19 plaques, 18 met vogels en bloemen en 1 grotere met een fontein, die hij liet verwerken in een ebbenhouten kabinet.<sup>15</sup>

Hainhofer, die beschikte over een uitgebreid netwerk van agenten die in heel Europa kunstwerken voor zijn kabinetten opspoorden, had via zijn in Florence wonende broer al een reeks plaquettes bemachtigd voor de in 1619-'26 vervaardigde *Gustav-Adolf-Kunstschrank*<sup>16</sup> – vermoedelijk het vroegste Augsburgse meubel waarin Florentijnse pietre dure mozaïeken zijn opgenomen. Hainhofer stierf in 1647. In de decennia na zijn dood was er in Augsburg tenminste één handelaar die een weg had gevonden om sets plaquettes uit Florence te betrekken. Dat blijkt uit een kleine groep kabinetten die ermee zijn ingelegd, waarvan het exemplaar in het Rijksmuseum veruit het rijkste is. Vrijwel alle zijn tevens belijmd met ivoor. Een aantal exemplaren heeft een spaarzaam versierde, met ebbenhout gefineerde buitenkant met twee deuren waarachter, als grote verrassing, het kostelijke, veelkleurige interieur.<sup>17</sup> Eén ervan, thans in het Louvre, bevond zich in de verzameling van stadhouder prins Willem V en is door de Franse bezetter na 1795 naar Parijs gevoerd (afb. 9)<sup>18</sup>. Vooral door de sobere buitenkant, een ouderwets element, hebben deze meubelen een wezenlijk ander karakter dan de twee grote pronkkabinetten uit het bezit van de Wittelsbachers. Toch zijn er, speciaal in opbouw en detaillering van de met ivoor beklede façades, zoveel overeenstemmingen, dat ook deze groep aan Melchior Baumgartner wordt toegeschreven, zij het dat harde bewijzen daarvoor ontbreken. Het is duidelijk dat het effect van het kabinet





Afb. 9  
Kabinet, belijmd met  
ebbenhout en ivoor  
en ingelegd met  
pietre dure plaquet-  
tes, op verguld hou-  
ten onderstel. H. 168  
cm, br. 98 cm, d. 62  
cm. Augsburg, circa  
1655-'65, het onderstel  
Nederland, circa 1725-  
'40. Louvre, Parijs.

in het Rijksmuseum tegenovergesteld is aan dat van de kabinetten met een ebbenhouten exterieur: hier is alle pronk aan de buitenkant geconcentreerd. Opmerkelijk genoeg zijn de twee grootste plaquettes aan de zijkanten van het meubel aangebracht, dus allerminst op een ereplaats (afb. 10). Ze zijn er enigszins onhandig geplaatst, geflankeerd door verticale paneeltjes van zwart marmer, alsof de meubelmaker enige moeite had met het vullen van het veld. Bezieet men nu de kabinetten met deuren, dan valt op dat in het midden van elke deur een grote plaquette is aangebracht, die daar een natuurlijke plaats inneemt. Vermoedelijk is bij het samenstellen van de set plaquettes die op het kabinet in het Rijksmuseum is toegepast ook van een dergelijke oplossing uitgegaan. De opdrachtgever, de betrokken handelaar of de meubelmaker heeft echter voor een radicaal andere oplossing gekozen. Een belangrijke reden daarvoor kan de uitzonderlijk hoge kwaliteit van de plaquettes zijn ge-

weest. Ze getuigen van een zeldzame verfijning in de tekening van de voorstelling, de toepassing van de verschillende steensoorten om oppervlakken en structuren te suggereren, en de subtiële kleurencombinaties (afb. 11, 12).

In overeenstemming met het niveau van de plaquettes is de uitvoering van het meubel ongemeen kostbaar. De zes zuilen zijn van chrysopraas en vrijwel alle beslagen zijn van verguld zilver, net als op het kabinet uit 1655 van afb. 4 en 5. Alleen enkele staande cartouches aan de zijkanten zijn in verguld brons uitgevoerd. De laden zijn gevoerd met stof; in totaal komen drie patronen voor (afb. 13). Vermoedelijk zijn weefsels gekozen die al ten tijde van de vervaardiging van het kabinet als zeldzaam of exotisch werden beschouwd. Het weefsel met antithetische witte motieven, midden op de foto, kan wellicht omstreeks 1590-1630 worden gedateerd, terwijl het meest rechtse vermoedelijk een niet-Europese oorsprong heeft. Deze stoffen konden fungeren als onderdeel van een in de laden opgeborgen verzameling curiosa of kunstwerken, hoewel het de vraag is in hoeverre een zo extrovert meubel nog werd gebruikt voor het opbergen van een verzameling.

Hoewel de wijze waarop de pietre dure plaquettes aan de buitenzijde zijn verwerkt dus een enigszins geïmproviseerde indruk maakt, is de gekozen oplossing geen unicum gebleven. In Berlijn wordt een met ebbehout gefineerd kabinet bewaard dat zeer verwant van opbouw is en op vergelijkbare wijze met pietre dure is versierd, waarbij overigens alle onderdelen weer van beduidend mindere kwaliteit zijn dan op het meubel in het Rijksmuseum.<sup>19</sup>

Vermoedelijk heeft er een nog veel nauwer verwant kabinet bestaan. In het Museo Poldi Pezzoli te Milaan bevindt zich een met ivoor belijmd exemplaar dat in de loop der tijden sterk veranderd is maar dat in opzet in alle opzichten vergelijkbaar is met ons



Afb. 10  
De rechterzijde van  
het kabinet van afb. 1.



Afb. 11  
Detail van het kabinet  
van afb. 1.









Afb. 12  
Detail van het kabinet  
van afb. 1.

meubel (afb. 14).<sup>20</sup> De formaten van de velden op dit meubel wijzen erop, dat het oorspronkelijk eveneens met pietre dure plaquettes was ingelegd, maar die zijn er vermoedelijk in de vroege 19de eeuw uitgehaald om elders te worden toegepast. Ze zijn vervangen door marqueterie in de stijl van omstreeks 1830. Ook de beslagen zijn grotendeels verloren gegaan, zodat niet meer kan worden vastgesteld of ze gedeeltelijk van verguld zilver waren. De marmere zuilen hebben verguld bronzen kapitelen en basementen, maar ook deze zuilen maken de indruk later te zijn. Een opmerkelijk verschil met het kabinet in het Rijksmuseum is, dat ook op de zijkanten zuilen zijn aangebracht; de opbouw van de wandvlakken herhaalt die aan de voorzijde. Daarmee is een evenwichtiger en harmonischer architectuur van het geheel bereikt. Vermoedelijk is het kabinet in Milaan na dat in Amsterdam ontstaan, waarbij de onvolkomenheden van het overgangsmodel zijn gecorrigeerd. In 1865, toen het kabinet zich reeds in het bezit van Gian Giacomo Poldi Pezzoli bevond, is er door Giuseppe Speluzzi een grote console bijgemaakt. Het kon nu prominent als kostbare antiquiteit worden tentoongesteld, als centraal element van een grote wand.

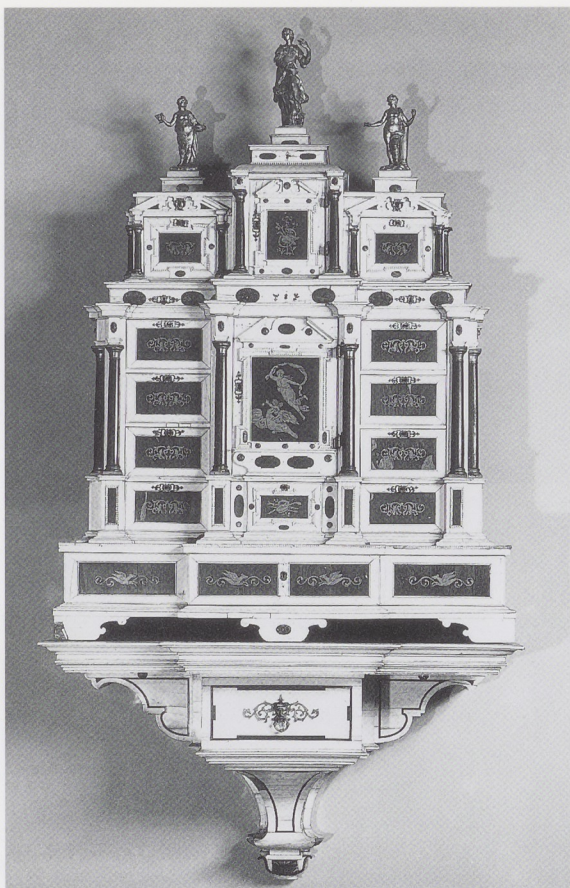
Op de linker grote cartouche onder

het centrale deurtje van het nieuw verworven meubel zijn twee zilvermerken afgeslagen. Het ene is het meesterteken IS in monogram, dat wordt toegeschreven aan de zilversmid en -handelaar Johann Spitzmacher die omstreeks 1655 meester is geworden en in 1678 is gestorven (afb. 15).<sup>21</sup> Spitzmacher is een weinig bekende meester, van wie slechts één werk in de literatuur wordt vermeld, een nautilusbeker in het museum te Budapest. De ornamentele beslagen van het kabinet vormden geen veeleisende opdracht voor een zilversmid; diens rol bij het totstandkomen van het meubel was een ondergeschikte. Alleen al gezien de grote investering die nodig was om het ivoor, het lapis lazuli en de pietre dure plaquettes aan te schaffen, kan worden aangenomen dat een kapitaalkrachtige handelaar in kunstwerken de vervaardiging van het kabinet heeft gestuurd en gecoördineerd. Het werd reeds vermeld dat *Khauffleithen*, dat wil zeggen handelaren, voor het kabinet van afb. 4-5 betaald werden, en niet een meubelmaker, een zilversmid of een andere kunstenaar. Aan dat meubel hadden vermoedelijk de zilversmeden Andreas I Lotter (1624-1668) en diens zwager, Johann Georg Priester (1620-1699), gewerkt; samen met Melchior Baumgartner begeleidden ze het kabinet van

Afb. 13  
Drie laden van het  
kabinet van afb. 1, van  
boven gezien.







Afb. 14

Kabinet, belijmd met ivoor, lapis lazuli, marmer en marqueterie van noten- en buxushout, beslag van verguld brons, op een met ivoor belijmde console. H. 100 cm, br. 85 cm, d. 40 cm (kabinet); h. 45 cm, br. 90 cm, d. 42 cm (console). Augsburg, circa 1670, de marqueterie vroeg 19de-eeuws, de console Milaan, 1865, door Giuseppe Spezzuzzi. Museo Poldi Pezzoli, Milaan.

Augsburg naar München. Een meesterteken dat aan weer een andere zilversmid, Jeremias Sibenburg (circa 1583-1659), wordt toegeschreven, komt voor op het beslag van een met ivoor belijmd kabinet in het Metropolitan Museum in New York (afb. 16). De buitenzijde van dit meubel is in later tijd met gegraveerde voorstellingen ontsierd, maar het met gedeeltelijk verguld zilver beklede interieur, waar de bijdrage van de zilversmid beeldbepalend is, bevindt zich vermoedelijk in min of meer oorspronkelijke staat. Aan de hand van deze enkele bewaard gebleven voorbeelden tekent zich geen beeld af van in meubelbeslag gespecialiseerde Augsburgse zilversmeden in de jaren 1655-'70.<sup>22</sup>

Het tweede zilvermerk is het Augsburgse stadsteken, een dennenappel,

in een vorm die omstreeks 1670 voorkwam (afb. 17).<sup>23</sup> Dit vormt een belangrijke aanwijzing voor de datering van het kabinet, dat in opbouw nog zeer verwant is aan het grote meubel uit 1655. Blijkbaar is de hoge, getrapte vorm lang geliefd gebleven en zijn de veranderingen die hij onderging, geleidelijk verlopen. Het kabinet in New York dat, indien het beslag inderdaad van Sibenburg is, op het laatst uit 1659, het jaar van diens dood, kan dateren, is nog aan alle zijden met ivoor bekleed en dus voor het midden van een ruimte bedoeld. Het geheel met zilveren beslag en plaquettes versierde binnenfront hiervan is eveneens een ouderwets element. De groep met een met ebbenhout gefineerde buitenzijde en een eenvoudiger opbouw (vgl. afb. 9), gemaakt om tegen de wand te worden geplaatst, zal omstreeks 1655-'65 zijn ontstaan, en de kabinetten in Amsterdam en Milaan kort daarna. Het kabinet in het Rijksmuseum vertoont ook in de detaillering overeenkomsten met de twee kabinetten uit 1646 en 1655, zoals de gebogen verbindingsstukken met bladvoluten boven de poten en de vorm van de omljstingen. Ook de stijl van de kwabachtige beslagen is zeer verwant. Dat dit kabinet en het meubel te Milaan in dezelfde werkplaats zijn ontstaan, lijdt geen twijfel. Men zou kunnen veronderstellen dat ook deze meubelen door



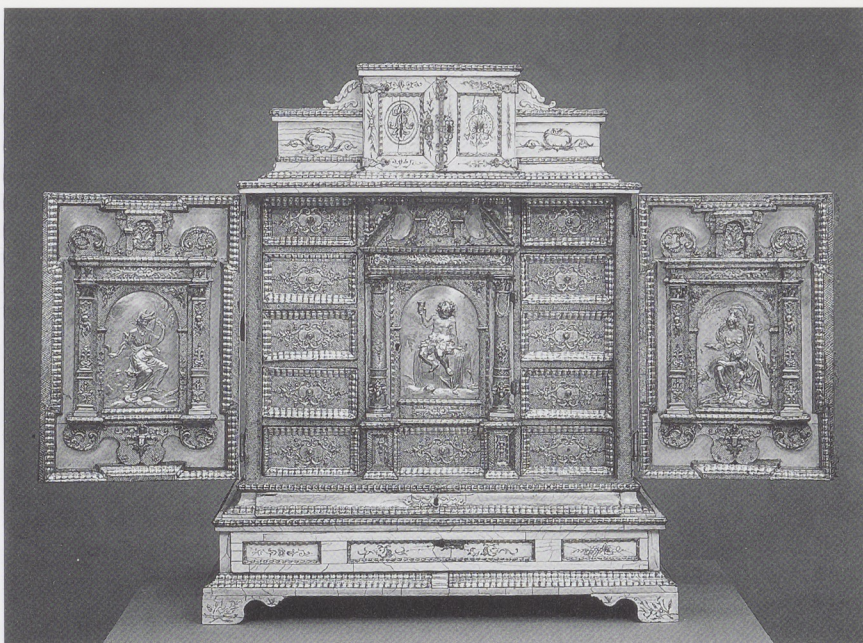
Afb. 15

Het meesterteken van Johann Spitzmacher op het beslag van het kabinet van afb. 1.



Afb. 16

Kabinet, belijmd met ivoor, ebbenhout en andere houtsoorten, beslag van gedeeltelijk verguld zilver en verguld brons. H. 71,8 cm, br. 62,2 cm, d. 40 cm. Augsburg, circa 1655-'59, het zilveren beslag door Jeremias Sibenbürger. Metropolitan Museum of Art, New York, Rogers Fund, 1903.



Melchior Baumgartner vervaardigd zijn. Zolang meer gegevens over diens productie en over andere Augsburgse werkplaatsen uit dezelfde periode ontbreken, moet deze toeschrijving echter hypothetisch blijven. Soortgelijke decoratiemotieven als op de ivooren kabinetten komen ook op andere Augsburgse meubelen voor, en hun opbouw verschilt niet wezenlijk van die van andere kabinetten. Het is gebleken dat verschillende zilversmeden verantwoordelijk waren voor het beslag op de meubelen – waarbij het kabinet in New York overigens in vele opzichten een afwijkende stijl vertoont – en het lijkt niet onmogelijk, dat ook diverse meubelmakers werden ingeschakeld. Heel weinig is bekend over de handelaren die betrokken waren bij het totstandkomen van deze uiterst luxueuze kabinetten. Van hun voorganger, Hainhofer, staat vast dat hij een enorme invloed uitoefende op de samenstelling van zijn kunstkasten. Vermoedelijk bepaalde de meubelmaker de uiteindelijke vorm van de kasten, maar in iedere fase van het vervaardigingsproces was er een intensieve samenspraak

tussen Hainhofer en zijn handwerklieden. Ook de handelaren uit de volgende generatie zullen zich bij het ontwerp van hun kabinetten niet onbetuigd hebben gelaten, en de meubelmakers aan wie ze het maken van een kabinet opdroegen, nauwkeurige aanwijzingen hebben gegeven. Misschien maakten ze ook wel eens gebruik van de diensten van een onafhankelijk ontwerper. Wanneer zoveel lieden en factoren een rol kunnen hebben gespeeld, bieden algemene stilistische overeen-



Afb. 17

Het stadsteken van Augsburg op het beslag van het kabinet van afb. 1.

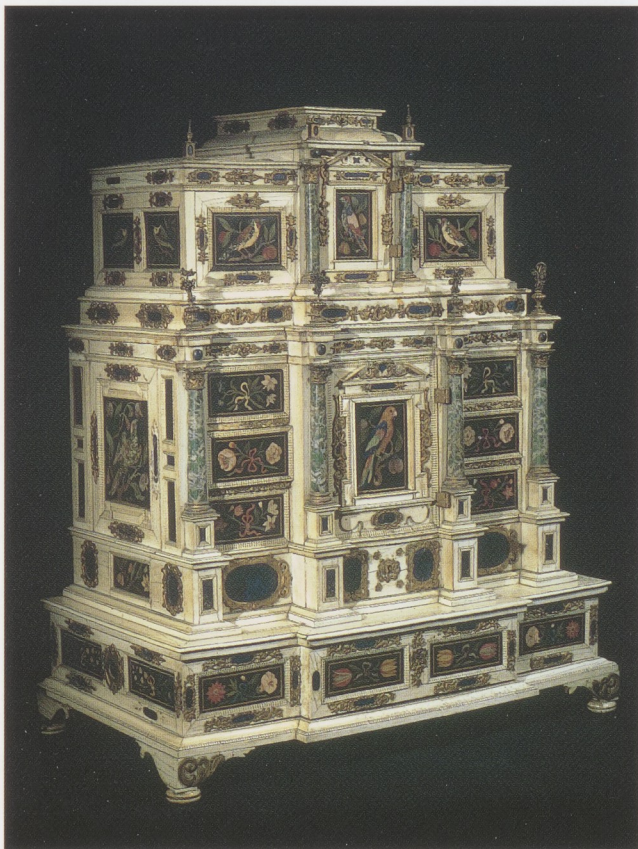


komsten tussen meubelen onvoldoende grond ze aan dezelfde maker toe te schrijven.

Over de eerste eigenaar van het kabinet in het Rijksmuseum is helaas niets bekend. In de tweede helft van de 19de eeuw bevond het zich in de collectie van de familie Warre op Markree Castle bij Sligo in Ierland. Die verzameling was vermoedelijk grotendeels in de 19de eeuw gevormd en bestond uit meubelen, kunstvoorwerpen en schilderijen van uiteenlopende herkomst, bijeengebracht om een groot kasteel in romantisch-historische stijl te meubileren. Vele Engelse en Ierse landhuizen en kastelen werden in die tijd met oude meubelen en kunstvoorwerpen ingericht, waarbij de Londense handel een grote rol speelde. Toen het kabinet in 1995 op een veiling in Londen werd aangebo-

Afb. 18

Het kabinet van afb. 1, zoals het in 1995 is geveild.



den, werd het bekroond door vijf verguld zilveren pinakeltjes op vierkante, met lapis lazuli ingelegde voetjes, terwijl op de hoofdstellen van de vier grote zuilen verguld zilveren vaasjes met planten of boeketten van zilverdraad stonden (afb. 18). Technisch onderzoek van deze onderdelen heeft uitgewezen, dat ze waarschijnlijk van 19de-eeuwse makelij zijn; de plaatsing van de vazen was bovendien onlogisch, aangezien ze verhinderden dat de erachter gelegen laden konden worden geopend. Voorlopig is daarom besloten deze onderdelen te verwijderen, maar het onderzoek naar hun ontstaansgeschiedenis wordt nog voortgezet. Voor 19de-eeuwse toevoegingen zijn ze opmerkelijk stijlzuiver en bovendien ongewoon terughoudend. Ook indien vast komt te staan, dat ze inderdaad 19de-eeuws zijn, kan ervoor worden gekozen ze terug te plaatsen, als voorbeeld van een subtiele latere verrijking van een meubel en als onderdeel van de geschiedenis van het object.

Het meubel in het Rijksmuseum staat niet alleen aan het eind van de korte bloeiperiode van Augsburgse kabinetten met ivoor en pietre dure, maar markeert tevens het laatste hoogtepunt van de geschiedenis van het Augsburgse kabinet in het algemeen. In de late 17de eeuw was de productie aldaar niet meer van internationale betekenis. Het centrum van meubelkunst verplaatste zich naar Parijs. Ook daar speelden kabinetten aanvankelijk nog een dominerende rol, al veroverden andere meubelvormen spoedig het toneel. Het Rijksmuseum bezit een kleine maar fraaie groep 17de-eeuwse Parijse kabinetten. Zij demonstreren onder andere de ontwikkeling van de bloemenmarqueterie, die geïnspireerd was op pietre dure mozaïeken zoals die op het nieuwe Augsburgse kabinet voorkomen. In het algemeen gesproken biedt de meubelverzameling van het Rijksmuseum een rijk geschakeerd overzicht van de ge-



schiedenis van het 17de-eeuwse kabinet. Ter gelegenheid van de verwerking van het Augsburgse meubel wordt daaraan aandacht besteed in een publicatie, de eerste in een nieuwe serie *Dossiers* over aspecten van de verzameling. Het kabinet zelf is vanaf eind mei te zien als middelpunt van de geheel vernieuwde Grote Schatkamer van het museum.

## NOTEN

- \* Voor hun hulp bij het schrijven van dit artikel dank ik Jonathan Cook, Giles Ellwood, drs. Ebelte Hartkamp-Jonxis, Robert van Langh, Dominique van Loosdrecht, mevrouw Celia de Piro en William Rieder.
- 1 R.J. Baarsen, *Duitse meubelen/German furniture*, Rijksmuseum, Amsterdam 1998; tentoonstelling *Het geheim ontsloten, Duitse meubelen geopend*, 30 mei-30 augustus 1998. Het symposium *Neue Entwicklungen in der Forschung zur deutschen Möbelkunst* werd in het Rijksmuseum gehouden op 5 juni 1998.
  - 2 Herkomst: Particuliere verzameling, Engeland; Veil. Phillips, Londen 13-6-1995, nr. 132; Kunst. Rainer Zietz, Londen; Aankoop mogelijk gemaakt door de Grote Sponsor Loterij, 1999; inv.nr. BK-1999-85; Zie R.J. Baarsen, *17de-eeuwse kabinetten*, Rijksmuseum, Amsterdam 2000, pp. 17-20, afb. 20-23, 25-26.
  - 3 Baarsen, *op.cit.* (noot 1), nr. 1; Baarsen, *op.cit.* (noot 2), pp. 3-9, afb. 1-9.
  - 4 Baarsen, *op.cit.* (noot 1), nr. 5.
  - 5 Baarsen, *op.cit.* (noot 1), nr. 6; Baarsen, *op.cit.* (noot 2), pp. 11-15, afb. 12-19.
  - 6 G. Himmelheber, *Kabinettschränke*, Bayerisches Nationalmuseum (Bildführer 4), München 1977, pp. 27-34, met oudere literatuur.
  - 7 G. Himmelheber, 'Ulrich und Melchior Baumgartner', *Pantheon* 33 (1975), pp. 115-120, afb. 1-3; Himmelheber, *op.cit.* (noot 6), pp. 37-42, afb. 39-42.
  - 8 D. Alfter, *Die Geschichte des Augsburger Kabinettschranks*, Augsburg 1985, pp. 42-57, afb. 33-42, met oudere literatuur.
  - 9 Himmelheber, *op.cit.* (noot 7), pp. 115-120, afb. 4-6; Himmelheber, *op.cit.* (noot 6), pp. 40-44, afb. 43-48; L. Seelig in cat.tent. *Silber und Gold, Augsburger Goldschmiedekunst für die Höfe Europas*, München (Bayerisches Nationalmuseum) 1994, nr. 64.
  - 10 Alfter, *op.cit.* (noot 8), p. 50.
  - 11 B. Langer en A. Herzog von Württemberg, *Die Möbel der Residenz München, II, Die deutschen Möbel des 16. bis 18. Jahrhunderts*, München - New York 1996, nr. 3.
  - 12 Langer en Württemberg, *op.cit.* (noot 11), nr. 6.
  - 13 Langer en Württemberg, *op.cit.* (noot 11), nr. 5.
  - 14 Zie U. Baldini e.a., *La Cappella dei Principi e le pietre dure a Firenze*, afb. 142, 143, cat.nr. 101; A. González-Palacios in cat.tent. *Objects for a 'Wunderkammer'*, Londen (P. & D. Colnaghi & Co. Ltd.) 1981, nr. 118.
  - 15 A. Radcliffe en P.K. Thornton, 'John Evelyn's cabinet', *The Connoisseur* 196 (1978), pp. 254-261.
  - 16 J. Böttiger, *Philipp Hainhofer und der Kunstschrank Gustav Adolfs in Upsala*, Stockholm 1910, dl. 1, afb. 7 en 10; dl. 2, afb. 19; dl. 4, afb. 60, 1.
  - 17 Alfter, *op.cit.* (noot 8), pp. 82-83, afb. 74-76. Behalve de door Alfter genoemde voorbeelden bevinden zich kabinetten met ivoor en pietre dure in de verzameling van H.M. Koningin Elisabeth II van Engeland, in de Städtische Kunstsammlungen in Augsburg, op Schloss Gottorf in Schleswig-Holstein en in een Engelse particuliere verzameling.
  - 18 D. Alcouffe e.a., *Le Mobilier du Musée du Louvre*, Parijs 1993, dl. 1, nr. 15.
  - 19 Alfter, *op.cit.* (noot 8), afb. 97.
  - 20 M.T. Balboni Brizza, *Stipi e cassoni*, Museo Poldi Pezzoli, Milaan en Turijn 1995, nr. 10.
  - 21 H. Seling, *Die Kunst der Augsburger Goldschmiede 1529-1868*, München 1980, dl. 3, p. 207, nr. 1598; *Supplement zu Band III*, München 1994, p. 39, nr. 1598.
  - 22 Wel lijkt de werkplaats van Hans Jakob I en Jakob Bachmann zich tot in de jaren '40 in zilverbeslag voor kabinetten te hebben gespecialiseerd, zie H. Seling, A. Schommers en U. Weinhold, 'Hans Jakob I und Jakob Bachmann - Augsburger Goldschmiedewerke für die Höfe in Wien, Prag und München, Neue Ergebnisse der Markenforschung', *Jahrbuch des Kunsthistorischen Museums Wien I* (1999), pp. 243-249 en cat.nr. 9 voor een ebbenhouten kabinet met zilverbeslag uit circa 1640-1645.
  - 23 Seling, *op.cit.* (noot 22), p. 21, nr. 105.