

Keuze uit de aanwinsten

Afb. 1. Detail van enkellange japon van lichtgroene satijn met hoge taille en lange mouwen, boven de rokzoom versierd met een gegolfde, aangerimpelde strook van dito satijn.

L. 137 cm, Taille 81 cm.

NEDERLAND, circa 1790-1800.

Opm.: Deze japon heeft de voor Nederland zo typerende ruitvormige inzet in het rugpand. In de verdere detaillering beantwoordt hij echter volledig aan de geldende internationale mode. De classicistische hoge taille, lange mouwen en gerende enkellange rok met gerimpelde versiering zijn op dat moment niet alleen in Frankrijk en Engeland, maar ook in Duitsland *en vogue*.

Deze japon is in de familie van de draagster vererfd en werd volgens overlevering in de 19de eeuw als 'dinerjapon' gedragen door Samuelle Theophile Coninck Liefsting (1855-1893). Het was in de vorige eeuw niet ongebruikelijk om oudere kledingstukken opnieuw te dragen, maar meestal geschiedde dit bij gekostumeerde bals, tableaux vivants of studentenoptochten. In dit geval heeft de tweede draagster de japon met zeer veel zorg behandeld en achtte zij hem zelfs de moeite waard om vervolgens weer te vererven. Jammer genoeg, is in de loop der tijd de oorspronkelijke herkomst verloren gegaan.

Herk.: Geschenk van mevrouw M.J.W. Karthaus-van Hoogenhuyze, kleindochter van de tweede draagster, Waalre 1998 (inv.nr. BK-1998-7). BK-1998-74

Afb. 2-3. Enkellange japon van bedrukte katoen met hoge taille en lange mouwen, boven de rokzoom versierd met twee aangerimpelde stroken van dito katoen waartussen twee smalle *rouleaux*.

L. 127 cm, Taille 72 cm.

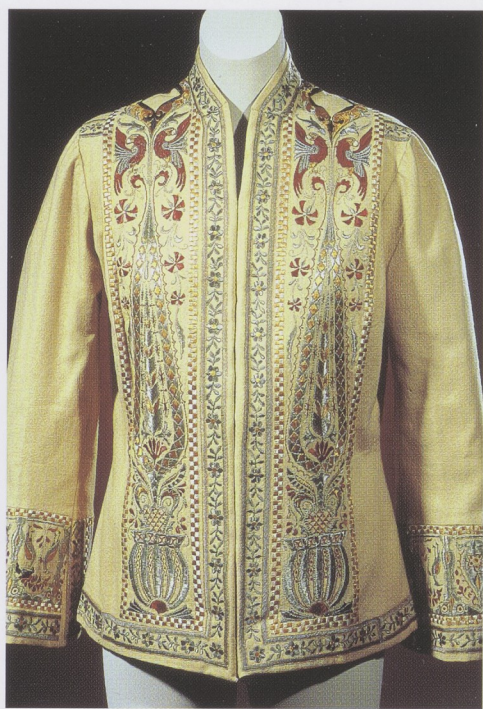
NEDERLAND, circa 1810-1815.

Opm.: In de laatste twee decennia van de 18de eeuw raakten bedrukte katoenen stoffen steeds meer in de mode. Tegen de tijd dat deze jurk werd gemaakt, was katoen inmiddels gemeengoed geworden. Omstreeks 1810 worden langzamerhand de puur classicistische vormen verlaten en doen invloeden uit andere perioden zich gelden. Door de combinatie van de puntige ceintuur, die verstevigd is met baleinen, en het aangerimpelde lijfje krijgt deze japon een haast neo-renaissancistisch uiterlijk. Dit gegeven wordt versterkt door de ruche langs de armgaten en de vorm van de extreem lange mouwen, die met kappen over de handen afhangen.

Herk.: Geschenk erven C.F. van Dorp, Katwijk 1999 (inv.nr. BK-1999-12).

BK-1999-88-A,B





Afb. 4. Heuplang jasje van naturelkleurige wollen kamgaren versierd met borduurwerk in veelkleurige floszijde.

L. 65 cm.

AMSTERDAM, circa 1900-1910, ontwerp toegeschreven aan H.J. WINKELMAN en uitvoering aan D. WINKELMAN-SANDERS.

Opm.: Rond de eeuwwisseling werd de weerstand tegen de geldende damesmode vanuit kunstzinnige kringen steeds groter. In plaats van japonnen die met een overdaad aan linten, kanten en ruches (het zogenaamde *frou-frou*) waren opgetuigd, gaven beeldende kunstenaars de voorkeur aan kleding die qua ontwerp en versiering meer aansloot bij de eigentijdse vormtaal. Niet alleen Paul Poiret, Henri van de Velde of Arthus Liberty, maar ook de Wiener Werkstätte en Arte Moderna Italiana van Maria Monaci Galenga probeerden een mode te ontwerpen waarin het korset vrijwel geen rol speelde en nieuwe kledingstukken in zelf ontworpen stoffen werden uitgevoerd.

In Nederland speelde de Reform-beweging

hierin vanaf 1900 een voortrekkersrol, maar écht belangrijke kunstzinnige exponenten heeft deze stroming in ons land helaas niet voortgebracht. Dat er echter wél volgens deze ideeën werd gewerkt, blijkt uit dit jasje dat uit Nederlands bezit aangekocht kon worden. Volgens overlevering in de familie Winkelman zou het patroon ontworpen zijn door H.J. Winkelman, die zich in 1909 in Amsterdam vestigde waar hij zich toedeed op het ontwerpen en produceren van lampen en haarden van siersmeedwerk. De Fa. Winkelman & Van der Bijl voerde niet alleen Winkelmans eigen ontwerpen uit, maar ook die van verschillende Amsterdamse architecten. In de winkel werd echter, voor zover bekend, geen borduurwerk verkocht. Daarnaast komt de naam van mevrouw Winkelman-Sanders niet voor in de groep van bekende borduursters, wier werk in die tijd in kunsthandels en op tentoonstellingen werd getoond. Het jasje is dus hoogstwaarschijnlijk voor eigen gebruik ontworpen en uitgevoerd.
Herk.: Aankoop Amsterdam, 1999 (inv.nr. BK-1999-11).

Afb. 5. Keuze uit schenking schoenen en accessoires van mevrouw G.A. Brusse-Urtibise, Amsterdam 1997.

BRUSSEL/AMSTERDAM, circa 1920-1940

Opn.: De schenkster was geboren in België, maar ging na haar huwelijk met een Amsterdamse bankier in Nederland wonen. Voor de aanvulling van haar garderobe en accessoires reisde zij echter nog veelvuldig naar haar geboorteland. Bij schoenmaker Van Goethem in Brussel lagen houten leesten van haar voeten en de meeste van haar schoenen zijn uit zijn werkplaats afkomstig. Vele zijn voorzien van haar klantnummer (4633) en een speciale code, die met vulpen in de voorvoet van de linkerschoen werden geschreven. Dat deze schoenen van de hoogste kwaliteit zijn, blijkt niet alleen uit het feit dat per schoen een heel vel leer werd gebruikt (weinig naden!) maar ook in de uitwerking van de details, zoals de fraaie kwasten, gespen en veters. Voorts is iedere schoen voorzien van een eigen op maat gesneden houten spanleest en een stoffen schoenezak.





Afb. 5a. Paar veterschoenen van naturelkleurig krokodillenleer en geperforeerd bruin kalfsleer met dito veterkwasten. Op de binnenzool: BASTIEN/6 Rue de Loxum 6/Bruxelles. Circa 1920-1930 (inv.nr. BK-1997-61-a/b) *JCD*.



Afb. 5b. Paar schoenen van roodbruin slangenleer met een tong van bruine suède, waarin een geregen en gestrikte leren veter. Op de binnenzool: VAN GOETHEM/15 Rue de Namur, près la Place Royale/Bruxelles. Circa 1930-1940 (inv.nr. BK-1997-58-a/b) *JCD*.



Afb. 5c. Paar veterschoenen van naturelkleurig struisvogelleer versierd met bruin kalfsleer. Op de binnenzool: VAN GOETHEM/15. Rue de Namur/près la Place Royale/Bruxelles. Circa 1930-1940 (inv.nr. BK-1997-62-a/b) *191011f*



Afb. 5d. Paar open schoenen van donkerblauwe suède versierd met rood krokodillenleer en voorzien van een gespsluiting. Op stoffen label op binnenzool: Bottier/A. VAN GOETHEM/Bruxelles. Circa 1930-1940 (inv.nr. BK-1997-66-a/b) *191011d*



Afb. 5e. Paar pumps van wit wasleer versierd met marineblauw kalfsleer. Op de binnenzool: A. VAN GOETHEM/15. Rue de Namur/près la Place Royale/Bruxelles. Circa 1930-1940 (inv.nr. BK-1997-67-a/b) *ic/d 10/f*



Afb. 5f. Paar bandschoenen van blauwzwart krokodillenleer met gespsluiting en hoge, onbeklede hak. Op de binnenzool: A. VAN GOETHEM/15 Rue de Namur/près la Place Royale/ Bruxelles. November 1939. Met zwarte inkt is in de holte van spanleest geschreven 'nov. 39/croco noir'. (inv.nr. BK-1997-53-a/b) *ic/d*

Summaries

THE MILITARY CAMP AT RIJEN,
1831

BY J.P. SIGMOND

Although the Belgian Revolt (Note 2) was hardly one of the bloodiest episodes in Dutch history, many of the militiamen and the students from Leiden, Utrecht, Groningen and Franeker Universities who flocked to strengthen the standing army, recorded their experiences for posterity. However, few of these accounts provide detailed descriptions of the huge camp on the heath south of the village of Rijen in North Brabant, where the army prepared for the campaign. Nor was this a favoured subject among painters, although it must have been a remarkable spectacle with over six hundred tents for five to six thousand soldiers engaged in daily exercises and manoeuvres. Hence the painting of *The Military Camp at Rijen* (Fig. 1, Note 3) recently acquired by the Dutch History Department is both unusual and remarkable. After the revolt broke out on 25 August 1830, Brussels and

the other towns with garrisons swiftly fell into Belgian hands and the separation of the two countries became a *fait accompli*. In November 1830 at a meeting of the great powers in London attempts were made to find a political solution, but William I, though willing to accept the separation, was not prepared to do so at any price and when Leopold of Saxe-Coburg agreed to become King of the Belgians on 21 July 1831 without accepting the conditions he had proposed, he considered himself to be at war.

In the winter of 1830, although the army was still licking its wounds and morale was low, North Brabant had been put into defensive mode. Divided into three divisions, plus a division of reserves, the 38,000 troops spent the winter in barracks or billets, but early in 1831 the large camp was set up at Rijen and there the first and second divisions engaged in manoeuvres for a month each in June and July respectively. The camp, as described by Jonkheer G.P.C. van Breugel, a 32-year-old aristocrat from Haarlem, who served as a volunteer lieutenant in the North

Holland militia (Note 5), was not a pleasant place to be, but the manoeuvres did create solidarity among the troupes. While he was there, from 10 June to 8 July, Van Breugel commissioned 23 drawings from another militiaman, Johannes Petrus Blom (1803-1867), fourteen of which show general views and details of the camp (Figs. 2, 3, Note 6). These offer good comparative material for assessing the documentary value of the painting.

The painting shares the same elements and was probably based on a lithograph published by Hartman in Utrecht (Fig. 4, Note 7), which shows the camp from the west and is based on a drawing dated 23 July 1831 (Fig. 5, Note 8) by Jonkheer D.T. Gevers van Endegeest, a captain in the Hague militia. Of the four kinds of tent to be seen, the simplest housed at least sixteen to eighteen ordinary soldiers, while the more elaborate were for officers (Fig. 6) and the two large tents between the wooden houses were for Prince Frederick and the commanders (cf. Fig. 7). Other tents were used as a guardhouse, a chapel, a rifle