

Afb. 1. Olie- en azijnstel van porselein. Weesp,
ca. 1760-1765. H. 21 cm, l. 22,5 cm. Rijksmuseum,
Amsterdam, inv.nr. BK-15547.



Jan Daniël van Dam

Een bijzondere terrine van Weesper porselein

Voor mijn voorganger Bram den Blaauwen
en voor Annemarie Vels Heijn

De porseleinfabriek in Weesp is van 1759 tot 1770 in bedrijf geweest, maar heeft slechts enkele jaren van werkelijke bloei gekend. Als onderneming is de Weesper fabriek al in een diepgravende studie beschreven.¹ De producten zijn echter nimmer als één geheel bestudeerd. Een grote terrine op onderschotel, die in 1997 door het Rijksmuseum werd verworven, vormt de aanleiding om nieuwe gezichtspunten over de eerste jaren van de fabriek te formuleren.²

De jaren vijftig van de achttiende eeuw laten een omslag in de conjunctuur zien. Na vele jaren van malaise en troosteloze armoede, in het bijzonder op het platteland, trok de economie in Nederland aan en kwam er langzaam maar zeker weer een grotere vraag naar luxueuze consumentenartikelen. De Nederlandse nijverheid van fijnkeramiek kreeg in die jaren een extra impuls door het wegvallen van de concurrentie van de, uit Oost-Frankrijk en Duitsland, geïmporteerde faïence en porselein. De industrie lag daar stil nadat in 1756 de Zevenjarige Oorlog was uitgebroken. De kwijnende plateelbakkerijen in Delft bloeiden op en enkele ondernemende lieden stichtten zelfs nieuwe keramiekbedrijven. Zo richtte Johann van Kerckhoff in 1759 te Arnhem een plateelbakkerij op en wierf hiervoor buiten Nederland, in het bijzonder in de oorlogsgebieden, ervaren personeel. Twee jaar eerder, in 1757, was in een leegstaande geneverstokerij te Weesp een fabriek voor Engels aardewerk opgericht, die echter

de concurrentie met het uit Engeland geïmporteerde goed niet aankon. Deze Weesper onderneming werd in het najaar van 1759 overgenomen door Bertram graaf van Gronsveld Diepenbroick (1715–1772), die in de jaren daarvoor Nederlands gezant te Berlijn was geweest. Ook Van Gronsveld trok personeel uit Duitsland en Frankrijk aan. Voor hem zal veeleer het gebrek aan kennis in Nederland van het vervaardigingsproces van porselein een rol hebben gespeeld dan de leegloop door de oorlog aan gene zijde van de grens. Deze ervaren Duitse en Franse 'porseleinwerkers' waren voor een kortere of langere periode in de fabriek werkzaam als massabereider (degene die het samenstellen en klaarmaken van de kleigrondstoffen bestierde), ovenist, modelleur of schilder. Voor het inrichten van de fabriek en het voorbereiden van de productie – het samenstellen van de porseleinmassa en mogelijk ook het ontwerpen van enkele eerste modellen – is Niklaus Paul (1711–1788) verantwoordelijk geweest.³ Hij kwam in het voorjaar van 1760 uit Fürstenberg naar Weesp om bedrijfsleider in de porseleinfabriek te worden. Paul had het porseleinvak in de manufactuur te Höchst geleerd en vervolgens in Berlijn voor Wegely gewerkt, waar Van Gronsveld mogelijk over hem heeft horen spreken. Daarna is hij nog enkele jaren in de porseleinfabriek van Fürstenberg opzichter in de draaijerij en de vormerij geweest. De eerste resultaten in Weesp bestonden uit

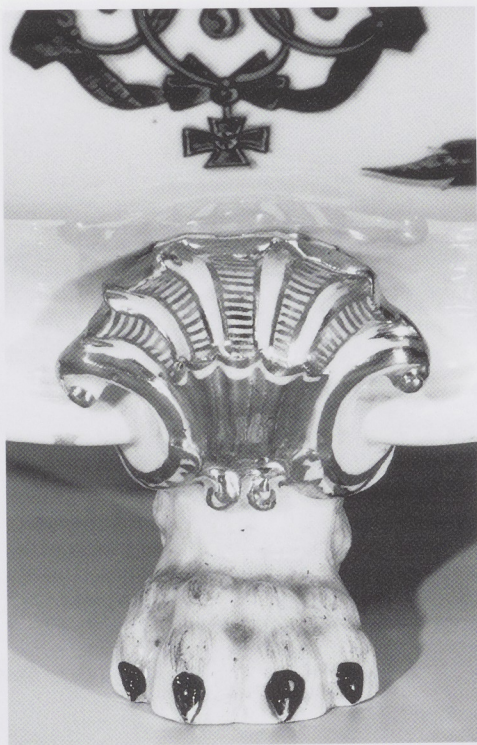
Afb. 2. Detail van een terrine van porselein (zie afb. 8).
Meissen, ca. 1742. Museum für Angewandte Kunst,
Keulen, inv.nr. E.2858.



voorwerpen van mooi geslaagd wit, zeer hard porselein. Heel on-Nederlands – of misschien moet men zeggen: on-Delfts – werden de voorwerpen nauwelijks met geschilderde decoraties versierd. Daarentegen strooide de ontwerper rijkelijk met rocailles in reliëf (afb. 1). Dat hij voor deze laatste, bij het afvormen kwetsbare manier van versieren koos, had vooral een technische achtergrond. In de eerste jaren had men in Weesp moeite om de emailleerven te laten hechten op de harde glazuur, waardoor de beschildering bij het gebruik snel schilferde. Met ditzelfde technische probleem had men ook in de Berlijnse fabriek van Wegely te kampen gehad, en Paul had juist daar een belangrijk deel van zijn kennis van het fabricageproces opgedaan. Ook aan de vormgeving van de vroegste Weesper figuren, een serie van de vier jaargetijden, is de Berlijnse leerschool van een deel van de medewerkers te zien.⁴ Een onderneming van de omvang van de Weesper porseleinfabriek was te klein om zelfs maar één modelleur permanent in dienst

te hebben. Paul was in de eerste plaats bedrijfsleider, hij wist hoe het productieproces in een porseleinfabriek verliep en wat er zoal voor nodig was. In Höchst had hij zich met de porseleinmassa (de klei) bezig gehouden en in Fürstenberg was hij opzichter in de vormrij geweest. Het is niet aannemelijk dat hij zich in de opmaat naar een lopende productie naast zijn hoofdtaak ook nog met ontwerpen van de modellen heeft bezig gehouden. Veeleer is het Christian Gottlob Berger (1730–na 1776) geweest die voor dit deel van het werk uit de eerste jaren van de fabriek verantwoordelijk was. Zijn opleiding als modelleur had hij in Meissen gehad, waar hij op 18 sept. 1747 als *Bossiererlehrling* was ingeschreven.⁵ Daarna had hij kort in Berlijn gewerkt en was van 1756 tot 1759 collega van Paul in Fürstenberg geweest. Of Berger in de twee jaar tussen december 1759 en 1762 – in dat jaar was hij weer in Fürstenberg en later in Sèvres – doorlopend in Weesp heeft gewerkt, is niet duidelijk. In de op Weesp betrekking hebbende archieven komt zijn

Afb. 3. Detail van een terrine van porselein (zie afb. 8).
Meissen, ca. 1742. Museum für Angewandte Kunst,
Keulen, inv.nr. E.2858.



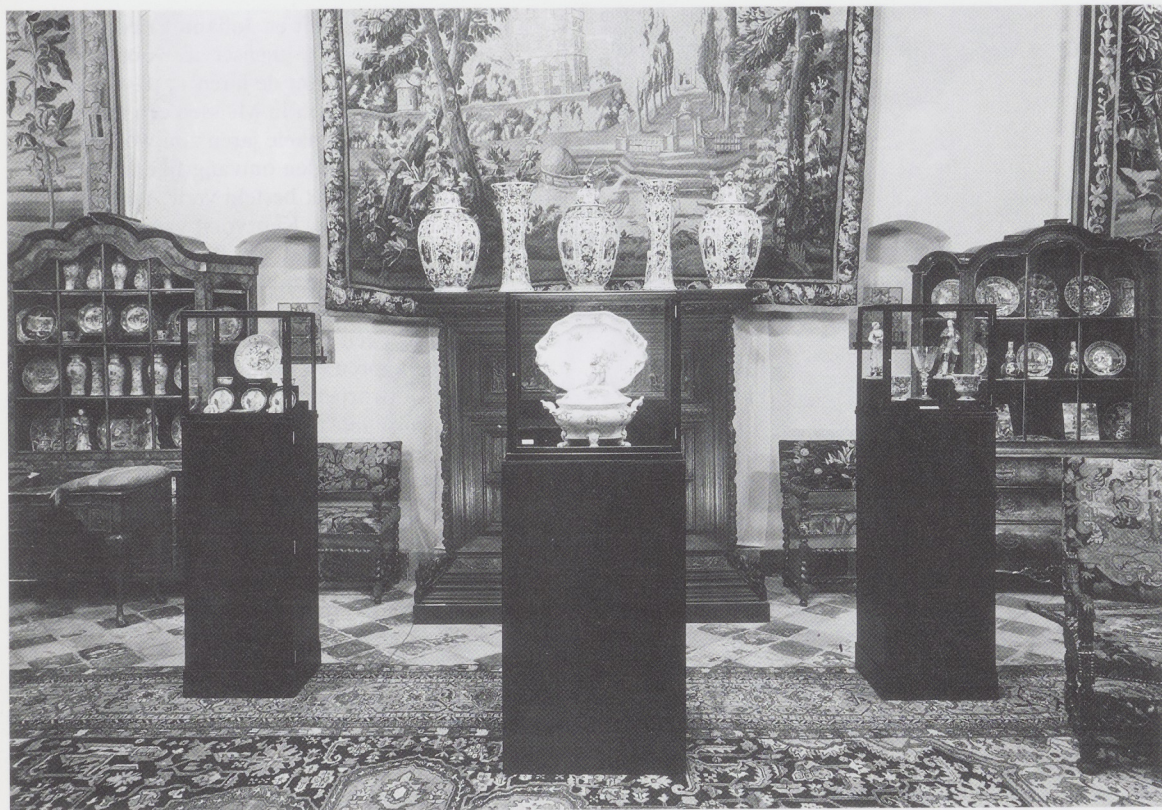
naam niet voor. Enkele jaren later, in 1764, was de begaafde modelleur Nicolas-Joseph Gauron (1736–na 1773), die eerder in Vincennes had gewerkt en vanaf 1758 eerste modelleur in Doornik was geweest, enkele maanden in Weesp werkzaam en in 1769 of mogelijk pas in 1770⁶ arriveerde tenslotte de begaafde porseleinschilder Louis Victor Gervertot (1747–1829) in Weesp. Maar toen was althans in economische zin de bloeiperiode van de fabriek al voorbij. De invloed van Gauron en Gervertot op de vormgeving van de Weesper produkten is opvallend en reeds eerder in de literatuur aangestipt.⁷ De vraag wie verantwoordelijk is geweest voor de vormgeving van het serviesgoed en de figuren van vóór 1764 was tot op heden nog niet gesteld.

De eerste uitgebreide tafelserviezen van porselein ontstonden in Meissen in de jaren dertig van de achttiende eeuw. De ontwikkeling van de terrine, het grootste stuk serviesgoed, vond zijn voorlopig hoogtepunt in de barokke vormen van het door Johann

Joachim Kaendler en Johann Friedrich Eberlein ontworpen zwanenservies voor Heinrich Graf von Brühl uit de jaren 1738–1741. In 1740 sloeg men in Meissen een nieuwe richting in die enkele jaren zou worden gevolgd. Er werden omvangrijke tafelserviezen bij de fabriek besteld voor Aartsbisschop Clemens August, Keurvorst van Keulen, en voor Heinrich Graf von Podewils, minister van buitenlandse zaken in Pruisen. Bij beide serviezen was de basisvorm van de terrine ovaal met een krachtig gewelfde wand. De poten, de oren en de dekselgreep werden apart ontworpen: *Ein Kindel, wie solches einen Korb mit Blumen ausschüttet, auf die Stürtze einer Terrine, des Churfürsten von Cöln Bestellung* (afb. 2); *Einen Henkel mit zwein Cornibus Copiae und anderen Zierrathen versehen zu der Churfürstl. Cöllnischen bestellten Terrine. Einen Fuß zu vorstehender Terrine in Arbeit genommen, so einen Löwenfuß* (afb. 3) *vorstellet nebst noch anderen Zierrathen; ist aber noch nicht fertig* (Eberlein, september en oktober 1741); *Einen Fuß an die Chur Cöllnische Terrine geändert und verbessert, welcher mit Zierrathen versehen* (Kaendler, januari 1742).⁸ Dit model terrine, doorgaans wat minder uitbundig versierd, zou de standaard worden gedurende een generatie: een ovale bak met een gewelfde wand, waaronder vier poten of een sterk geprofileerde hoge standring en met een deksel dat aansloot aan de hoofdvorm.

Ook de productie in Weesp moet voornamelijk uit serviesgoed hebben bestaan. Er zijn veel koffie- en theeserviezen gemaakt, maar, voor zover men weet, geen omvangrijke tafelserviezen. Kennelijk bestond daar nog onvoldoende belangstelling voor bij het Nederlandse publiek. Er moet in die jaren wel een voortdurende vraag hebben bestaan naar losse terrines. Er zijn uit de korte geschiedenis van de fabriek verschillende modellen bekend, soms in verschillende maten en/of uitvoeringen. Hetzelfde beeld geeft in die tijd het assortiment van de Arnhemse faïencefabriek van Van Kerckhoff. De terrine met onderschotel uit Weesp die de aanleiding vormde voor deze schets over de eerste Nederlandse porseleinfabriek, werd in

Afb. 4. Overzicht van de inzending van de firma Jacob Stodel, Amsterdam, stand no. 13, Oude Kunst- en Antiekbeurs Delft, Museum Prinsenhof, 27 augustus–17 september 1952.



1997 verworven. De terrine was in 1952 het pièce de résistance van de firma Jacob Stodel tijdens de 1ve Oude Kunst- en Antiekbeurs te Delft (afb. 4)⁹ en gold sindsdien als het enige complete exemplaar van het grootste en meest ambitieus vormgegeven model dat in Weesp was ontstaan. Sindsdien had het Rijksmuseum een losse onderschotel gekocht, maar van dit exemplaar ontbraken de oren in de vorm van elk twee cornucopiae.¹⁰ In het National Museum of Wales te Cardiff bevindt zich een tweede, beschadigd, exemplaar van een wat bescheidener vorm, zonder poten en met een simpeler onderschotel.

Een onderverdeling in kortere periodes van de tien jaar die de Weesper fabriek heeft gefunctioneerd en een daarbij behorende vormontwikkeling is niet eerder voorgesteld. Wel werden de figuren die men aan Gauron toeschreef omstreeks 1765 gedateerd en

werden de schaarse voorwerpen met exotische vogels van de hand van Gerverot na 1768 gedateerd, dus aan het einde van de fabriekperiode. Aangenomen is bovendien dat de serviesdelen met reliëfdecoratie van rocailles en beperkte beschildering zouden stammen uit de eerste jaren van de fabriek, toen de schilders nog problemen hadden met de hechting van de emailleveren.¹¹ Maar door de korte productieperiode en het geringe aantal overgebleven stukken werd al het Weesp gemerkte porselein gewoonlijk 1760–1770 gedateerd, de periode die de fabriek had bestaan.

Als voorbeeld voor zo'n ontwerp uit de eerste jaren geldt een terrine op onderschotel waarvan verscheidene exemplaren, gedecoreerd en ongedecoreerd, zijn overgebleven (afb. 5).¹² De bak heeft een sterk gewelfde wand die een geleiding heeft gekregen door zes smalle en twee wat bredere verticale

Afb. 5. Terrine van porselein. Weesp, ca. 1760-1763.
H. 24 cm, l. 34 cm. Rijksmuseum, Amsterdam, inv.nr.
BK-NM-5425.



Afb. 6. Terrine van porselein. Weesp, ca. 1769-1770.
H. 20,2 cm, l. 27,3 cm. Rijksmuseum, Amsterdam,
inv.nr. BK-14542 (geschenk F.P. Bodenheim, 1931).



Afb. 7. Terrine van porselein. Weesp, ca. 1760–1765.
 H. 32 cm, l. 37,3 cm (terrine met deksel), h. 10 cm,
 l. 41,7 cm, br. 32,5 cm (onderschotel). Rijksmuseum,
 Amsterdam, inv.nr. BK-1997-17.



lobben. Opvallend aan het ontwerp zijn de oren die vrij willekeurig lijken te zijn aangezet. Ze zijn althans niet opgenomen in het organisch geheel van de terrine die een citroen als dekselknop heeft en poten in de vorm van knoestige boomstronken. Opvallend zijn vooral de rocailles in reliëf die voor een deel cartouches vormen, waardoor er slechts een bescheiden beschildering van de terrine mogelijk bleef. Op een datering in de beginperiode van de fabriek wijst ook de summiere beschildering van de terrine die haast van een kinderlijk niveau genoemd kan worden.

Een tweede terrine (afb. 6) kan als een latere en op dit eerste model volgende variant

worden beschouwd. Pas met de komst van Gervert – ca. 1769 – kwam het schilderwerk van de fabriek op een hoger niveau. Hij was chemisch-technisch goed onderlegd, wist hoe emailleverven hechter ingebrand konden worden en had tevens een vlotte hand van schilderen. De rocailles in reliëf waren als versiering niet meer nodig, maar werden anno 1769 misschien ook wel ouderwets gevonden. Nieuwe modellen voor terrines vond Gervert kennelijk niet nodig of zijn door Van Gronsveld als te omslachtig en te duur verworpen. Het eerste, oude, model uit de beginjaren van de fabriek werd slechts vereenvoudigd door de rocailles weg te laten, evenals het schijfje van de citroen en de oren

Afb. 8. Terrine van porselein. Meissen, ca. 1742.
 H. 31,8 cm, l. 36,8 cm (terrine met deksel), h. 8,9 cm,
 l. 39,2 cm, br. 31 cm (onderschotel). Meissen, ca. 1742.
 Museum für Angewandte Kunst, Keulen, inv.nr. E.2858.



van de onderschotel. De beschildering van de hand van Gerverot kan daarentegen in alle opzichten exotisch voor Weesp worden genoemd.

Het patroon van vereenvoudiging kan ook worden onderkend bij vergelijking van de vorig jaar door het Rijksmuseum verworven terrine op onderschotel en de reeds eerder genoemde terrine in Cardiff, die door de beschildering met 'Indianische' vogels van de hand van Gerverot eveneens in de laatste jaren van de fabriek kan worden geplaatst. Maar hoeveel jaren vroeger zou het basisontwerp van het uitbundiger vormgegeven model in het Rijksmuseum zijn geweest? Het opvallendste aspect in de vormgeving van de oer-

vorm van de als eerste besproken Weesper terrine (afb. 5) is de versiering van rocailles in reliëf. Deze wijze van versieren werd in alle Duitse porseleinfabrieken in meerdere of mindere mate toegepast, de manufactuur van Fürstenberg maakte er omstreeks 1755-1760 echter een wel heel opvallend gebruik van. En er is in de vormgeving van het Weesper porselein nog een tweede detail dat wijst in de richting van Fürstenberg, of, sterker nog, wijst op een ontwerpershand met een Fürstenberger achtergrond: de oren van de Weesper koffie- en melkkannen. Deze zijn opgebouwd uit twee c-vormige voluten met een toefje, een oor dat kenmerkend is voor Weesp maar ook voor de vroege producten



uit Loosdrecht, en dat in dezelfde vorm ook vaak in Fürstenberg voorkomt.¹³ Zowel Paul als Berger hadden vóór zij naar Weesp kwamen enkele jaren in Fürstenberg gewerkt. Het achterhalen van het voorbeeld dat de modelleur in Weesp voor ogen moet hebben gehad toen hij het model voor de nieuwe Rijksmuseumterrine (afb. 7) boetseerde, maakt de toeschrijving mogelijk van het ontwerp aan Christian Gottlob Berger met als datering 1760–1761. Vanwege de relatief rijke decoratie met goed geschilderde bloemen is het door het Rijksmuseum verworven exemplaar vermoedelijk enkele jaren later ontstaan: tussen 1762 en 1765.

Hiervoor werd het ontwerp van het nieuwe terrinemodel voor de serviezen voor Clemens August, Aartsbisschop van Keulen, en de graaf Von Podewils genoemd. Deze terrine uit 1742 (afb. 8) waarmee de porseleinfabriek in Meissen de toon zou zetten voor de volgende dertig jaar en eigenlijk voor alle Duitse porseleinfabrieken, moet voor het Weesper ontwerp zeer nauwkeurig zijn bestudeerd en is vervolgens gekopieerd. Het is niet uitgesloten dat de graaf Van Gronsveld een exemplaar van deze terrine – uit het servies van de Pruisische minister van buitenlandse zaken Von Podewils,¹⁴ cadeau gekregen als Neder-

lands gezant te Berlijn? – in zijn bezit had, maar van een afvorming met gips of met gips geprepareerde doeken kan geen sprake zijn geweest. Een terrine die wordt vervaardigd met behulp van een op zulke wijze nieuw gemaakte vorm, zou 10–15% kleiner worden dan het origineel, door krimp tijdens het drogen en het bakken van klei tot biscuit. Dat is hier niet het geval. Hier en daar verschillen de afmetingen enkele millimeters, maar het Weesper exemplaar is eerder iets groter dan kleiner. Maat en uitvoering met allerlei kleine verschillen in veelal onbegrepen details wijzen erop dat in Weesp een volleerde modelleur die het Meissener voorbeeld door en door moet hebben gekend – met een schets op papier als geheugensteun? – een nieuw model heeft geboetseerd. Met dit model zijn vormen gemaakt voor de bak en de poten, het deksel, de putto en zijn mand, de onderschotel en de oren voor de terrine en de onderschotel.

Berger kan tijdens zijn opleidingsjaren in de Meissener manufactuur heel goed aan onderdelen voor zulke terrines hebben gewerkt, tenminste anderen ermee bezig hebben gezien, en misschien tijdens het leerproces wel zo'n terrine hebben geboetseerd en de bijbehorende vormen hebben gemaakt. Hoe

Afb. 9. Terrine van porselein. Nymphenburg, ca. 1765.
H. 18,5 cm, l. 25,7 cm. Rijksmuseum, Amsterdam,
inv.nr. BK-14559-N.

het ook is, alleen Berger combineerde een opleiding als modelleur in Meissen met enkele jaren ervaring in Berlijn en in de manufactuur van Fürstenberg, waar hij vermoedelijk in de eerste plaats modelleur van bloemen is geweest.

Nu duidelijk is dat in Weesp een voorbeeld uit Meissen is gebruikt bij het ontwerp van het meest ambitieuze model dat in de eerste Nederlandse porseleinfabriek is ontworpen, mag worden aangenomen dat Christian Gottlob Berger de modelleur is geweest van deze terrine en de andere vroege terrine en dat beide modellen in de eerste twee jaar van de fabriek zijn ontstaan. Een eerder aangenomen overeenkomst van dit laatste exemplaar (afb. 5) met een terrine uit Nymphenburg (afb. 9) kan worden verworpen. De citroen met afgesneden schijf als dekselknop in Weesp en Nymphenburg heeft twee generaties verzamelaars op het verkeerde been gezet.

Noten

¹ W.M. Zappey, 'Porselein en zilvergeld in Weesp', *Hollandse studiën* 12 (1982), pp. 167-218. Uit deze diepgravende archivalische studie zijn hier de meeste persoonlijke gegevens geput van de in de Weesper porseleinfabriek figurerende personen.

² Inv.nr. BK-1997-17. Afmetingen onderschotel: l. 41,7 cm, br. 32,5 cm, h. 10 cm; terrine met deksel: l. 37,3 cm, br. 22 cm, h. 32 cm. Onderschotel en terrine met fabrieksmerk in onderglazuur blauw en ingekrast: ZIK (onderschotel), ZI (deksel).

³ S. Ducret, *Fürstenberger Porzellan. Band 1: Geschichte der Fabrik*, Braunschweig 1965, pp. 283-284.

⁴ De grondjes waarop de Weesper figuren staan - doorgaans karakteristiek voor één fabriek - lijken sterk op die uit Berlijn; zie W.J. Rust, *Nederlands Porselein*, Amsterdam 1952, afb. 17, en G. Zick, *Berliner Porzellan, der Manufaktur von Wilhelm Caspar Wegely 1751-1757*, Berlin 1978, p. 159, cat.nr. 34a, en p. 171, cat.nr. 44b.

⁵ R. Rückert, *Biographische Daten der Meißener Manufakturisten des 18. Jahrhunderts*, München 1990, p. 102; zie Ducret, *op.cit.* (noot 3), deel 1, pp. 87, 92 en 263.

⁶ A.L. den Blaauwen, 'Loosdrechts Porselein, vormen, decors en merken', in cat.tent. *Loosdrechts Porselein*, Amsterdam (Rijksmuseum) 1988, p. 71, noot 1.

⁷ Cat.tent. *Achttiende-Eeuwsch Hollandsch Porselein*, 's-Gravenhage (Gemeente Museum) 1916, p. 3; sindsdien gevolgd o.a. bij Rust, *op.cit.* (noot 4), pp. 59-60. Gauron geldt als ontwerper van elegant vormgegeven figuren, Gerverot als schilder van exotische vogels.

⁸ Cat.tent. *Meissener Porzellan*, München (Bayerisches Nationalmuseum) 1966, p. 111.

⁹ Herkomst: Kunsthandel Hans Backer, Londen, 1952 (£ 105); firma Jacob Stodel, Amsterdam; Haags Gemeentemuseum, aankoop 1954 (inv.nr. O.C. 23-1954); anonieme Belgische verzamelaar, in ruil voor een tulpenvaasje en enig achttiende-eeuws, o.a. Fries, zilverwerk door bemiddeling van J. Beeling; Rijksmuseum, Amsterdam, aankoop 1997 voor f 75.000 + BTW door bemiddeling van E. van Drecht (inv.nr. BK-1997-17).

¹⁰ Inv.nr. BK-1985-27. Afmetingen: l. 41 cm, br. 32,5 cm.

¹¹ Dit werd geopperd door drs. A.L. den Blaauwen tijdens de voorbereidingen voor een nieuwe opstelling van het Hollandse porselein in het Rijksmuseum in het voorjaar van 1996.

¹² Beschilderde exemplaren in Gemeentemuseum Weesp (cat. 1977, nr. 1 en 2 [zonder onderschotel]), Musée Adrien Dubouché, Limoges (cat. 1927, afb. XIX), Rijksmuseum, Amsterdam (zonder onderschotel), en drie onbeschilderde exemplaren, Aronson Antiquairs (*Aronson 100 jaar antiquairs*, 1981, p. 2), idem (zonder onderschotel), en National Museum of Wales, Cardiff (ongedecoreerd, zonder onderschotel en zonder rocailles).

¹³ Zie Ducret, *op.cit.* (noot 3), *Band II: Geschirre*, afb. 90, 96, 98, 'Geschirrformen um 1755'; cat.tent. *Loosdrechts Porselein, op.cit.* (noot 6), p. 66, voor de Loosrechtse variant; cat. Weesp 1977, *op.cit.* (noot 12), p. 9, voor een voorbeeld uit Weesp.

¹⁴ Zie voor afbeeldingen van terrines uit het Von Podewils-servies de veilingcatalogus Luzern (Galerie Fischer), 21-27 juni 1960, nr. 970, pl. 12.