

Reinier Baarsen

Twee Nederlandse marqueteriemeubelen uit het legaat S.J. Fontein

In de elkaar opvolgende huizen die de in 1995 overleden kunsthandelaar en verzamelaar Syb Fontein met zo bijzonder veel smaak heeft bewoond, voerden kunstwerken uit de Nederlandse en Franse achttiende eeuw de boventoon – tekeningen en pastels, zilver, porselein en meubelen. Eén object domineerde het interieur, in de eerste plaats door zijn omvang en markante aanwezigheid, maar ook door de speciale affectie die de eigenaar ervoor koesterde: de ‘blokjeskast’. Met deze koosnaam werd een kolossaal en voor zover bekend uniek meubel aangeduid (afb. 1).¹ Op een commodevormige onderbouw met vier laden rust een hoge bovenkast met twee deuren. Dit middendeel, een smalle versie van het traditionele Nederlandse kabinet, wordt geflankeerd door kwartronde gedeelten, bestaande uit een onder- en een bovenkast, afgesloten door deuren. Alle kastdelen hebben een eenvoudig interieur met planken. De heldere opbouw van het meubel wordt door de sobere detaillering onderstreept. De kast is geleed door mahoniehouten profiellijsten en het middengedeelte wordt bekroond door een gestrekte boog. Het meest opvallend zijn de getrapte, Chinees aandoende poten die aan Engelse voorbeelden zullen zijn ontleend. Het indrukwekkende effect van het meubel berust dus op het spel van de kloeke, geometrische vormen, en dit spel wordt op zeer effectieve wijze benadrukt door de marqueterie, die eveneens geometrisch is: een traliewerkpatroon op de

rechte delen en een illusionistisch patroon van kubussen op de gebogen gedeelten. Zou men afgaande op de vorm kunnen denken dat het meubel omstreeks 1740 is ontstaan, de marqueterieversiering maakt onmiddellijk duidelijk dat het enkele decennia later moet worden gedateerd.

Die versiering is op Franse voorbeelden geënt. Deze vorm van kubusmarqueterie is in Parijs in de jaren 1750 geïntroduceerd, vrijwel zeker door de toonaangevende, uit Duitsland afkomstige *ébéniste* Jean-François Oeben (1721–1763).² Oeben en zijn leerlingen pasten nog talrijke andere geometrische marqueteriepatronen toe; ook het traliewerk met rozetten komt in verwante vorm bij hem voor.³

Recent onderzoek heeft aangetoond dat Nederlandse meubelmakers in de vroege jaren 1760 zijn begonnen Franse marqueteriemeubelen na te volgen. Vooraanstaande kabinetwerkers zoals Matthijs Horrix (1735–1809) in Den Haag en Andries Bongen (ca. 1732–1792) in Amsterdam legden zich er toen op toe commodes en andere typisch Franse meubelen in een moderne, Parijse rococo-stijl te vervaardigen.⁴ Hun kostbaarste paradepaardjes versierden ze met naturalistische bloemenmarqueterie, maar vermoedelijk maakten ze direct ook al meubelen die uitsluitend met geometrische patronen waren gedecoreerd.⁵ Deze kunnen eigenlijk al als een overgang naar het neo-classicisme worden beschouwd; de twee opeenvolgende

Afb. 1 Kast van eike- en grenehout, gefineerd met mahonie-, roze-, palissander-, esdoorn- en notehout en amarant, beslag van koper. H. 280 cm, br. 202,5 cm, d. 72 cm. Nederland, ca. 1770. Rijksmuseum, Amsterdam. Legaat S.J. Fontein, 1995.



Afb. 2. Verzamelaars- of loketkast van eike- en grenehout, gefineerd met taxus-, palissander-, roze- en esdoornhout en amarant, beslag van koper. H. 202 cm, br. 140 cm, d. 44,5 cm. Nederland, ca. 1770. Rijksmuseum, Amsterdam.



stijlfases deden hier vrijwel gelijktijdig hun intrede.

De grote kast uit de verzameling Fontein is als type allerm minst Frans geïnspireerd: in zijn compromisloze soliditeit is hij een oer-Hollands meubel. Hij demonstreert hoe de in Nederland werkzame meubelmakers er toe zijn overgegaan eigen meubeltypen op 'Franse' wijze te versieren. Een ander fraai voorbeeld daarvan is een Rotterdams staand horloge uit omstreeks 1780 in het Rijksmuseum, dat een met marqueterie versierde kast heeft, vermoedelijk vervaardigd door de meubelmaker Jan Jurriaan Oerberg.⁶ De 'blokjeskast' is gezien zijn ouderwetse vorm waarschijnlijk ongeveer tien jaar eerder ontstaan. Hij zal ongeveer tezelfdertijd zijn gemaakt als een op verwante wijze versierde tweedeurskast in het Rijksmuseum (afb. 2), waarvan het onderstel en het beslag karakter-

istische rococo-vormen hebben (het rococo-beslag van de kast uit de verzameling Fontein is niet oorspronkelijk). Een qua decoratie vergelijkbare boekenkast in een nog uitgesprokener rococo-stijl bevindt zich in een Nederlandse particuliere verzameling.

De kast is op de heer Fontein vererfd uit de familie van zijn grootmoeder van moederszijde, de Zaanse familie Visser. Vele decennia nadat hij het meubel in zijn bezit had gekregen deed zich de buitenkans voor uit geheel andere bron een 'bijpassend' hoekbuffet te verwerven, een kans die de verzamelaar niet voorbij heeft laten gaan. Ook hier betreft het een typisch Nederlands meubel, dat op Franse wijze is versierd (afb. 3).⁷ Door vorm en formaat sluit het prachtig bij de grote kast aan. Het heeft een gewelfde voorzijde met bolle deuren die onderdeel zijn van draaibare cilinders. Wanneer ze worden weggedraaid komt een interieur met geschulpte planken te voorschijn (afb. 4). Dit is een ingenieuze oplossing voor het probleem dat hoge hoekbuffetten normaal opleverden: om het binnenste, waarin men glas, zilver en porselein uitstalde, te tonen, moesten de deuren worden opengezet, hetgeen afbreuk deed aan het fraaie aanzicht van het geheel (afb. 5).⁸

Een in het oog springend verschil met de grote kast is, dat op het hoekbuffet de marqueterieversiering niet tot geometrische patronen is beperkt. De hoekstijlen zijn als pilasters opgevat door ze *à trompe l'oeil* met cannelures te fineren, en de deuren zijn op gevierendeelde velden van satijnhout versierd met aan gestrikte linten opgehangen medaillons, omgeven door bloementakken. Het bovenste medaillon bevat vruchten (afb. 6), het onderste een klassieke vaas onder een draperie. Juist deze picturale motieven maken het mogelijk het hoekbuffet in verband te brengen met andere meubelen die van dezelfde maker moeten zijn. Zeer verwante medaillons met vruchten komen, wederom in combinatie met vazen, voor op een commode die in 1981 in Londen is geveild (afb. 7).⁹ Hier is wel sprake van een specifiek Franse meubel vorm, en de Nederlandse meubelmaker heeft zijn model vrij getrouw nagevolgd. Hij verraadt zijn nationaliteit vooral in de opvallend brede hoek-

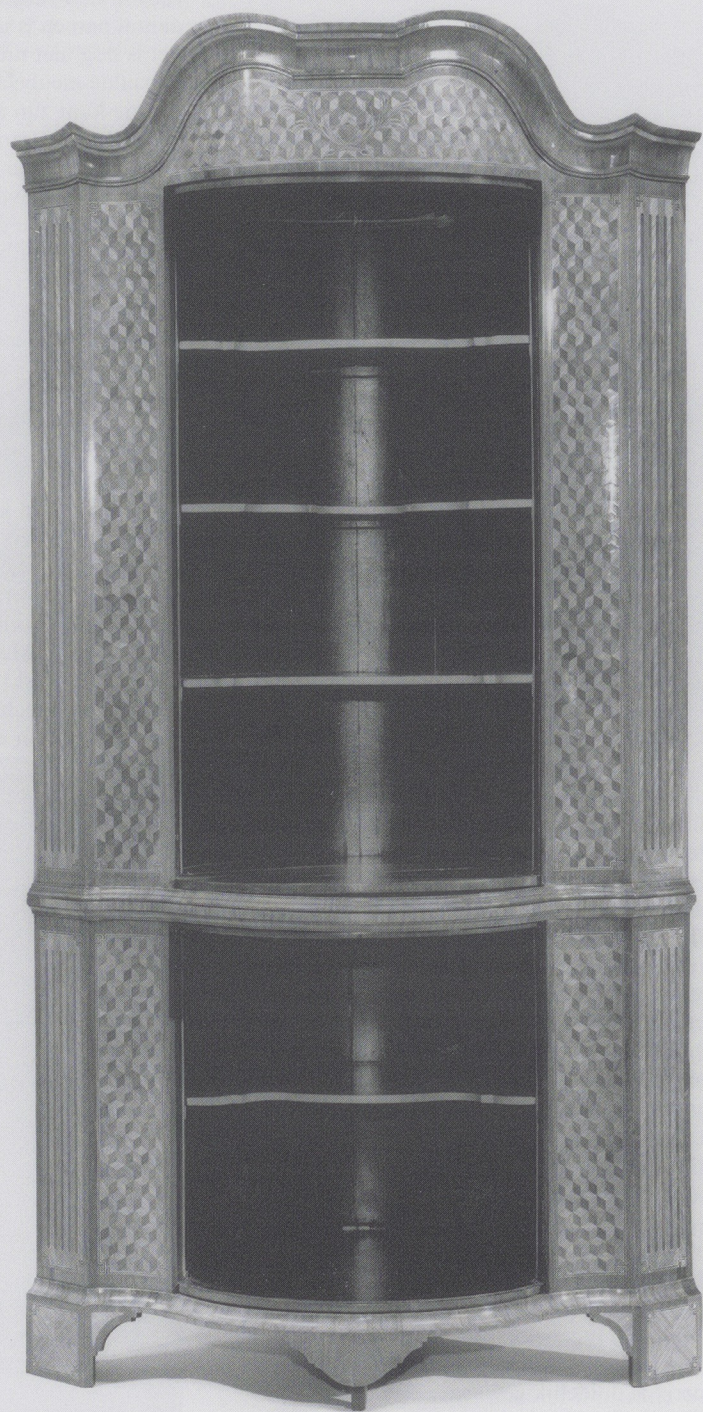
Afb. 3. Hoekbuffet van eikehout, gefineerd met satijn-, roze- en esdoornhout, bruinhart en amarant, gedeeltelijk gekleurd, het interieur zwart en goud geschilderd.

H. 260 cm, br. 135 cm, d. 87 cm. Nederland, ca. 1770-'80. Rijksmuseum, Amsterdam. Legaat S.J. Fontein, 1995.



derland.
lam. Legaat S.J.

Afb. 4. Het hoekbuffet van afb. 3, geopend.



Afb. 5. Hoekbuffet van eikehout, belijmd met wortelnotehout, het interieur gedeeltelijk goud geschilderd, geopend. H. 258 cm, br. 153 cm, d. 82,5 cm. Nederland, ca. 1750-'75. Rijksmuseum, Amsterdam.



stijlen die, net als op het hoekbuffet, als pilasters zijn behandeld. Veel ongewoner van vorm is een klein cylinderbureau met opstand, waarvan de marqueterie weer duidelijk dezelfde karaktertrekken vertoont (afb. 8).¹⁰ Vermoedelijk was de deur van de onderkast van dit meubel oorspronkelijk als twee ladenfronten behandeld door er trekkers op aan te brengen; op hun plaats bevinden zich thans kleine rozetten. De jaloezie-deur in de opstand is een typisch Nederlands element. Evenzeer Nederlands is een zeker uit dezelfde stal afkomstig bestekfoedraal (afb. 9).¹¹ Op charmante wijze is de meubelmaker erin geslaagd van dit object, waarvan de vorm sterk door de functie is bepaald, een 'Frans' juweeltje te maken, met elegante gebogen pootjes, goudkleurig beslag en een verfijnde, 'antieke' marqueterieversiering.

Wie is die meubelmaker? Dat is helaas niet bekend. Bij het onderzoek naar Bongen en Horrix is duidelijk geworden dat verschillende van hun Nederlandse vakgenoten even-

Afb. 6. Detail van het hoekbuffet van afb. 3.

eens in de Franse stijl hebben gewerkt. Een aantal namen is naar voren gekomen, maar het is nog niet mogelijk gebleken daar bepaalde meubelen aan te verbinden. Aan de andere kant zijn er verschillende groepen meubelen in Franse stijl, zoals de hier zojuist voorgestelde, die nog anoniem moeten blijven.¹² Het is zinvol zoveel mogelijk van deze samenhangende groepen bijeen te brengen, omdat daarbij nieuwe inzichten ontstaan over omvang en differentiatie van de meubelmakerij in de Franse stijl. Zo geeft het kleine hier bijeengebrachte ensemble aan, dat de maker van het hoekbuffet verrassend origineel was in de keuze en uitwerking van zijn meubeltypen – iets wat, voor zover wij weten, niet in dezelfde mate gold voor Horrix en Bongen. Bovendien is duidelijk, dat zijn werk in kwaliteit niet voor dat van deze vakbroeders onderdoet, ook al zijn die tegenwoordig veel bekender. Het is van belang bij het formen van dergelijke groepen zorgvuldig en met terughoudendheid te werk te gaan. Meubelmakers zullen elkaars succesvolle werkstukken hebben nagevolgd, gezellen en knechten gingen van de ene werkplaats over naar de andere, en in grote werk-



Afb. 7. Commode, gefineerd met verschillende houtsoorten. H. 89 cm, br. 145 cm. Nederland, ca. 1770-'80. Verblijfplaats onbekend (naar foto Sotheby's).

Afb. 9. Bestekfoedraal van eikehout, gefineerd met satijn-, roze-, mahonie- en esdoornhout, amarant en andere houtsoorten, gedeeltelijk gekleurd, beslag van koper. H. 38,2 cm, br. 28,5 cm, d. 20,9 cm. Nederland, ca. 1770-'80. Particuliere verzameling, Nederland (foto Tom Haartsen).



Afb. 8. Cylinderbureau met opstand, gefineerd met verschillende houtsoorten. H. 142 cm, br. 84 cm. Nederland, ca. 1770-'80. Verblijfplaats onbekend (foto Christie's).



plaatsen hadden gezellen wellicht de vrijheid om betrekkelijk individueel te werken; bij zoveel onzekere factoren moet heel duidelijk sprake zijn van een 'hand' voordat meubelen aan dezelfde maker of hetzelfde atelier kunnen worden toegeschreven. Dit kan met een voorbeeld worden verduidelijkt. In het Rijksmuseum bevindt zich een Nederlandse secretaire die vele overeenkomsten vertoont met de groep van het hoekbuffet, zoals de marqueterie van een aan een strik opgehangen medaillon – in dit geval met bloemen – en vazen, en de brede hoekstijlen (afb. 10). De detaillering is echter in ieder opzicht afwijkend en er bestaat dus bij de huidige stand van kennis geen aanleiding om dit meubel aan dezelfde werkplaats toe te schrijven. Wel maakt de secretaire op zijn beurt weer deel uit van een grote groep verwante stukken die ongetwijfeld van dezelfde meubelmaker zijn; ter illustratie wordt hier een paar hoekkastjes afgebeeld (afb. 11).¹³ De



Afb. 10. *Secrétaire van eikehout, gefineerd met esdoorn-, roze-, mahonie-, hulst- en ebbenhout en amarant, beslag van koper. H. 143 cm, br. 108 cm, d. 53 cm. Nederland, ca. 1770-80. Rijksmuseum, Amsterdam.*

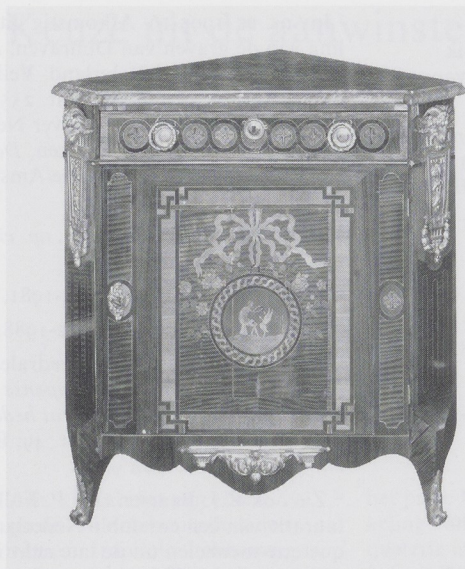
medaillons daarvan tonen figuren die wellicht zijn ontleend aan prenten naar beschilderde Griekse vazen of andere oudheden. In het geval van de bloemenvazen op de secretaire is het Franse prentvoorbeeld geïdentificeerd (afb. 12). Dit duidt op een manier van werken waarvoor bij de maker van het hoekbuffet nog geen aanwijzingen zijn gevonden.

Zelfs de duidelijke verwantschap tussen de 'blokjeskast' en het hoekbuffet biedt onvoldoende aanleiding beide meubelen aan dezelfde maker toe te schrijven. Ook hier vallen naast de overeenkomsten fundamentele verschillen op. De vorm van de kast is veel strenger, het hoekbuffet heeft vloeiender overgangen en werkt daardoor minder monumentaal. De kleinschalige marqueterie draagt zeer tot dit contrast bij. Zeker wanneer men ook de andere werkstukken van de maker van het hoekbuffet beschouwt, wordt een persoonlijke stijl zichtbaar die afwijkt van die van de kast. Wellicht zijn de hoekkast en de daaraan verwante meubelen iets later ontstaan; de marqueterie is in alle

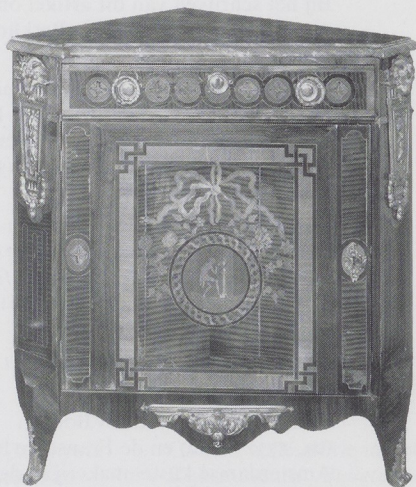
gevallen volledig neo-classicistisch. Dat de twee kasten uit de verzameling Fontein toch zo overtuigend bij elkaar passen, geeft aan hoezeer sprake was van een algemene, door verschillende werkplaatsen gedragen stijl.

Over de oorspronkelijke eigenaren van de meubelen is niets bekend. De grote kast zal, alleen al gezien zijn formaat, zeker in opdracht zijn vervaardigd. De eenvoudige indeling van het interieur lijkt er echter op te wijzen dat hij niet voor een specifieke inhoud, zoals een verzameling, bedoeld was. Wellicht heeft hij gediend als servieskast, waarbij het duidelijk niet de bedoeling was hem als pronkkast open te zetten. Het hoekbuffet is als type minder uitzonderlijk. Dit meubel heeft de reis gemaakt, die veel van de mooiste Nederlandse kunstvoorwerpen hebben ondergaan: hij is de Noordzee overgestoken. Al aan het begin van de negentiende eeuw kochten Engelse handelaren grote hoeveelheden Nederlandse objecten op, ten behoeve van talrijke klanten die waren begonnen hun huizen met antieke voorwerpen in te richten. Hoewel laat achttiende-eeuwse marqueteriemeubelen nog nauwelijks als antiek konden gelden, waren ook die al spoedig geliefde handelswaar, in veel gevallen vermoedelijk als een minder kostbare versie van Franse exemplaren. Het hoekbuffet is afkomstig uit de verzameling van de graven van Dunraven op Adare Manor, Co. Limerick, Ierland. De bouw van het tegenwoordige huis is omstreeks 1830 begonnen voor William Henry, 2de graaf van Dunraven, en diens vrouw, de rijke erfdochter Caroline Wyndham.¹⁴ Beiden hielden zich enthousiast bezig met de bouw en de inrichting van het huis dat een menging van de gotische en de romaanse stijl vertoont. In de jaren 1834-'36 maakten Lord en Lady Dunraven een reis door de Nederlanden en Duitsland, waarop ze allerlei goederen voor Adare Manor kochten. Zij waren vooral op jacht naar oudheden die qua atmosfeer pasten bij het 'old England' karakter van hun huis. Toch is het niet onwaarschijnlijk, dat ook het hoekbuffet door hen is aangeschaft, hetzij in Europa, hetzij bij een handelaar in Londen. Veel interieurs uit het tweede kwart van de negentiende eeuw lieten een mengeling zien van

Afb. 11. Twee hoekkastjes, gefineerd met verschillende houtsoorten. H. 90 cm, br. 84 cm, d. 48 cm. Nederland, ca. 1770-'80. Verblijfplaats onbekend (foto Bernard Moutier, München).



Afb. 12. Jean-Jacques Avril naar Louis Tessier, gravure (nr. 4) uit de serie Livre de Corbeilles et Vases de Fleurs Dessinées par L. Tessier Peintre du Roi, Parijs, ca. 1760-'70. Bibliothèque Nationale, Parijs.



objecten in een grote verscheidenheid van stijlen, met als resultaat een schilderachtig, romantisch geheel. Toen Lord Dunraven in 1850 stierf, was het huis nog niet voltooid. Hij werd opgevolgd door zijn zoon, de 3de graaf, die de bouw voortzette en het huis tot aan zijn dood in 1871 heeft bewoond. Ook hij komt als koper van het buffet in aanmerking. Onder zijn opvolgers is betrekkelijk weinig van waarde aan de interieurs toegevoegd. In 1982 is het grootste deel van de inboedel van Adare Manor geveild. Daarbij bevond zich ook het hoekbuffet. Via de Nederlandse handel is het meubel naar ons land teruggekeerd, waar het opnieuw het jachtinstinct van een collectionneur – de heer Fontein – prikkelde. Terecht beschouwde deze het bijeenbrengen van de ‘blokjeskast’ en dit buffet als een van de hoogtepunten van zijn leven als verzamelaar. Het stemt tot grote dankbaarheid dat hij de twee meubelen aan het Rijksmuseum heeft nagelaten, waar ze tot in lengte van dagen bijeen zullen blijven, als opzienbarende vertegenwoordigers van de nog steeds te weinig bekende Nederlandse meubelkunst uit het einde van de achttiende eeuw.

Noten

Bij het schrijven van dit artikel ondervond ik waardevolle hulp van J.G. Berkhout en P. van Duin.

¹ Inv.nr. BK-1995-15; cat. tent. *Cornelis Troost en zijn tijd*, Rotterdam (Museum Boymans) 1946, p. 39, nr. 37, afb. 33; A. Berendsen, *Het Nederlandse interieur*, Utrecht 1950, p. 112, afb. 279.

² R. Stratmann, *Der Ebenist Jean-François Oeben*, dissertatie Heidelberg 1971, pp. 75-76, 78; zie A. Pradère, *Les ébénistes français de Louis XIV à la Révolution*, afb. 261, 276-278, 281.

³ Zie bijvoorbeeld Pradère, *op. cit.* (noot 2), afb. 262.

⁴ R.J. Baarsen, 'Andries Bongen (ca. 1732-1792) en de Franse invloed op de Amsterdamse kastenmakerij in de tweede helft van de achttiende eeuw', *Oud Holland* 102 (1988), pp. 22-70; idem, 'In de commode van Parijs tot den Haag', Matthijs Horrix (1735-1809), een meubelmaker in Den Haag in de tweede helft van de achttiende eeuw', *Oud Holland* 107 (1993), pp. 161-255.

⁵ Zie bijvoorbeeld Baarsen, *op. cit.* (noot 4), afb. 8.

⁶ R.J. Baarsen, *Nederlandse meubelen/Dutch furniture 1600-1800*. Rijksmuseum, Amsterdam 1993, nr. 57.

⁷ Inv.nr. BK-1995-16. Afkomstig uit de verzameling van de graven van Dunraven, Adare Manor, Co. Limerick, Ierland; Veil. Christie, Adare Manor, 9/10-6-1982, nr. 255; Kunsth. Limburg, Brouwershaven. Over Nederlandse hoekbuffetten, zie R.J. Baarsen, *De Amsterdamse meubelloterijen*, Zwolle/Amsterdam 1992, pp. 47-48.

⁸ Voor dit buffet zie Baarsen, *op. cit.* (noot 6), nr. 45.

⁹ Veil. Sotheby, Londen 10-4-1981, nr. 239.

¹⁰ Veil. Sotheby, Londen 9-12-1988, nr. 189.

¹¹ Over Nederlandse bestekfoederalen, zie cat. tent. *Imitatie en inspiratie, Japanse invloed op Nederlandse kunst van 1650 tot heden*, Amsterdam (Rijksmuseum) 1991, nr. 49; Baarsen, *op. cit.* (noot 7), afb. 4 en 9.

¹² Zie ook R.J. Baarsen en J.P. Folkers, 'De restauratie van een ensemble Nederlandse marqueterie-meubelen uit de late achttiende eeuw', *Bulletin van het Rijksmuseum* 40 (1992), pp. 140-149.

¹³ Veil. Ader Picard Tajan, Parijs (Palais Galliera) 2-3-1972, nr. 77.

¹⁴ J. Cornforth, 'Adare Manor', *Country Life* 145 (1969), pp. 1230-1234, 1302-1306, 1366-1369; The Knight of Glin, 'Adare Manor', in cat. veil. Christie (zie noot 7), pp. 8-11.

Keuze uit de aanwinsten

Afb. 1. Kabinet van eike-, grene- en notehout, de laden van een tropische houtsoort, gefineerd met schildpad, ivoor, groen gekleurd been, ebbe-, taxus-, zuurbes-, hulst-, bolletrie- en esdoornhout.

H. 128,5 cm, Br. 91 cm, D. 39,5 cm.

PARIJS, ca. 1660, toegeschreven aan PIERRE GOLE.

Opn.: Het kabinet kan met grote mate van zekerheid worden toegeschreven aan Pierre Gole (ca. 1620–1684), de beroemde, uit Bergen in Noord-Holland afkomstige meubelmaker die op jonge leeftijd naar Parijs trok en daar vanaf de jaren '50 werkzaam was voor koning Lodewijk XIV en diens hof. De bloemenmarqueterie is nauw verwant aan die op een kabinet met ivoeren grond, dat Gole vermoedelijk kort na 1661 heeft vervaardigd voor de broer van de koning, Philippe d'Orléans, en dat zich thans in het Victoria and Albert Museum in Londen bevindt (Th.H. Lunsingh Scheurleer, 'The Philippe d'Orléans ivory cabinet by Pierre Gole', *The Burlington Magazine* 126 (1984), pp. 332–339, afb. 1, 15–16). Deze twee meubelen staan aan

het prille begin van de ontwikkeling van de bloemenmarqueterie in Parijs, een ontwikkeling die vrijwel zeker door Gole is geleid; hij heeft de techniek er vermoedelijk in de jaren '50 geïntroduceerd. De marqueterie heeft hier nog sterk het karakter van inleg- of mozaïekwerk. De indruk ontstaat, dat *pietre dure*-werk is nagebootst.

De indeling van het front van het kabinet, schijnbaar met dertien maar in werkelijkheid met tien laden, is zeer ongevoon en lijkt geïnspireerd te zijn op de indeling van Japanse lakkabinetten; deze waren echter altijd voorzien van deuren. Een ander opmerkelijk aspect is het kleine formaat. Net als bij het ivoeren kabinet in Londen kan men op de bovenzijde kijken; die is dan ook in beide gevallen met marqueterie versierd. Kenmerkend voor deze vroege fase van het bloemenmarqueteriemeubel is, dat nauwelijks vergulde bronzen beslag is toegepast.

In 1990 verwierf het Rijksmuseum een groter kabinet, versierd met veel naturalistischer bloemenmarqueterie en met rijke vergulde beslagen (Th.H. Lunsingh Scheurleer, 'Pierre

Gole in volle glorie in het Rijksmuseum', *Bulletin van het Rijksmuseum* 41 (1993), pp. 79–95, afb. 3–10). Ten tijde van de verwerving werd dit kabinet, dat een latere fase in de ontwikkeling illustreert, eveneens toegeschreven aan Gole en omstreeks 1670–'80 gedateerd. Intussen heeft voortgaande studie geresulteerd in een iets latere datering van het meubel: het wordt thans beschouwd als een van de vroegste werken van Gole's grote opvolger, André-Charles Boulle (1642–1732). Tezamen tonen de twee kabinetten de zo sterk Nederlands beïnvloede, vroege bloei van het Franse, met bloemenmarqueterie versierde hofmeubel op ongeëvenaarde wijze.

Het nieuw verworven kabinet is vermoedelijk in de eerste helft van de 19de eeuw op opmerkelijk terughoudende en sympathieke wijze gerestaureerd. Toen zijn de ivoeren slotplaatjes aangebracht, die kleine metalen exemplaren vervangen, en is de profiellijst rond het basement geplaatst. Waarschijnlijk is alleen de rechter voorpoot oorspronkelijk.

Herk.: Particuliere verzameling, Engeland; Veil. Christie,