

Patricia Wardle

## *Een toilet kleed met kant.* Kanttekeningen bij de textilia voor de toilettafel in de late zeventiende en achttiende eeuw

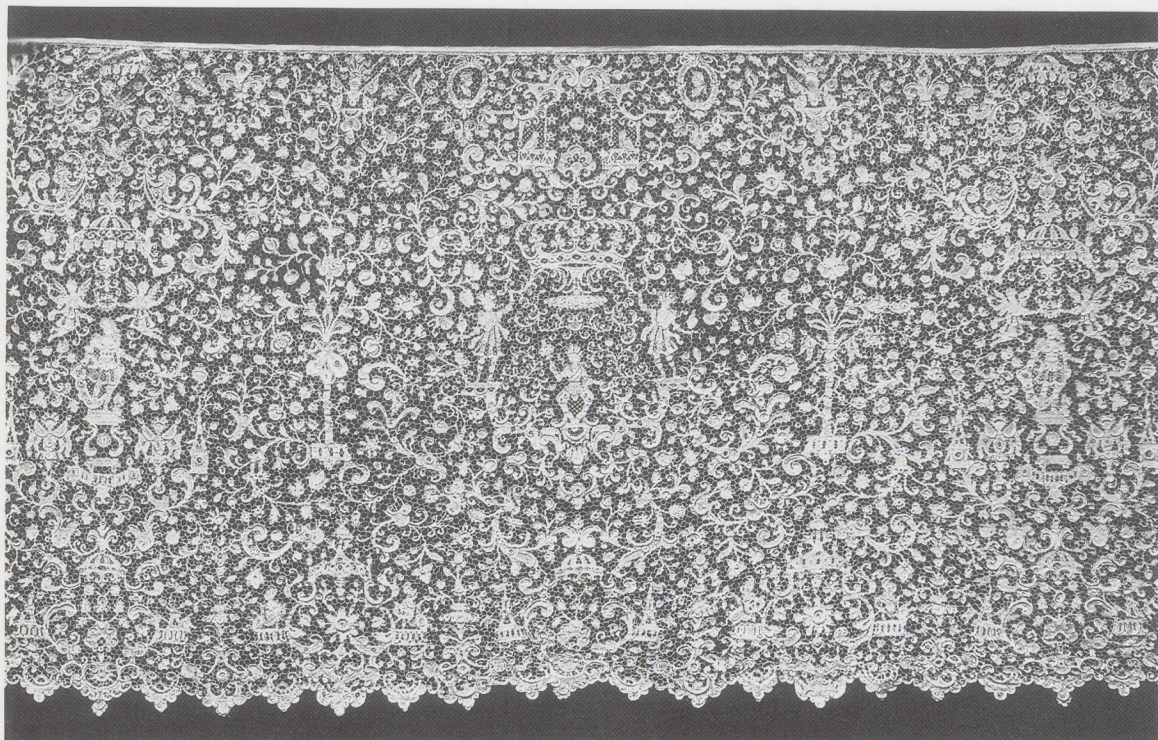
In 1980 verwierf het Rijksmuseum een prachtige strook van *point de France* naaldkant uit ca. 1685–1695 (afb. 1)<sup>1</sup> in het beroemdste dessin dat overgeleverd is uit de beginperiode van de industrie die Colbert, minister van Lodewijk xiv, bevorderde in Alençon en Argentan in Normandië.<sup>2</sup> Het ontwerp weerspiegelt de stijl van Jean Bérain I (1637–1711) met zijn figuren in toneelkostuums, koppen in medaillons, trofeeën, *fleurs-de-lis*, baldakijnen en verticale kandelaber-elementen, alle geplaatst tussen schuimige bloemenkrullen. Een man in wapenrusting, staande op een voetstuk tussen trofeeën, met een scepter in de hand terwijl twee gevleugelde figuren een lauwerkrans boven zijn hoofd houden met daar weer boven de zon, is vaak geïnterpreteerd als een afbeelding van Lodewijk xiv als Apollo, de zonnegod (afb. 2). Het ontwerp vertoont echter ook een groteske vrouwelijke figuur, geflankeerd door twee mannen die een grote kroon ondersteunen onder een motief van de maan en de sterren tussen een paar uilen. De exacte betekenis hiervan is niet duidelijk. De Apollo-figuur kan heel goed bedoeld zijn als Lodewijk xiv en het ontwerp zou een weergave kunnen zijn van een maskerspel aan het hof. Een bewijs dat de koning het echt besteld heeft, is echter niet gevonden. Evenmin kan het dessin met zekerheid toegeschreven worden aan Jean Bérain zelf. Het is aannemelijker dat het ontwerp is door een gespecialiseerde kantontwerper die in zijn stijl werkte.<sup>3</sup>

Kantstroken van deze afmetingen – het stuk is 65 cm hoog en 335 cm breed – zijn in het verleden vaak beschreven als albenstroken, onderdeel van de witte mis- en koorrokken van katholieke priesters. Prenten en schilderijen van geestelijken uit deze periode laten echter kant met uitsluitend florale of formele ornamenten zien en het is daarom veel aannemelijker dat het stuk in het Rijksmuseum oorspronkelijk als stoffering gebruikt werd.<sup>4</sup> Het dateert uit het einde van de zeventiende eeuw, toen er een aanzienlijke verandering gaande was in de *toilette* of *toilet*, de bedekking van de toilettafel die, verwarrend genoeg, in die tijd zelf ook vaak een *toilette* of *toilet* genoemd werd.

De meeste van de *toilettes* die in de inventaris van Lodewijk xiv genoemd worden, zijn van kostbare stoffen vervaardigd zoals goud-, zilver- en zijdebrokaat of goud- en zilverborduurwerk op satijn met randen van goud- en zilverkant, terwijl er één zelfs gemaakt is van satijn en helemaal bedekt met dergelijke kant.<sup>5</sup> Dit strookt met een definitie van het Engelse woord *toilet* in een bron uit 1696 als *a kind of Table-cloth or Carpet of Silk, Satins, Velvet or Tissue spread upon a Table in a Bed-chamber*.<sup>6</sup> Vanaf ongeveer 1690 was er echter al een verandering op gang gekomen. Onder de textiele stofferingen die in 1689 geïnstalleerd werden in St. Germain-en-Laye voor de ontvangst van de verbannen Jacobus II van Engeland en zijn koningin, bevonden zich de volgende zaken:



Afb. 1. Strook naaldkant, *point de France*, Frankrijk, Alençon, ca. 1685–1695. Rijksmuseum, Amsterdam, inv.nr. BK-1980-86.



*Une toilette de mohère rouge cramoisy, de 2 aunes de long, sur une aune 1/4 de large, garnie autour de frange d'or légère, et doublée de taffetas*

*Une toilette de toile de baptiste, garnie autour d'une dentelle d'Angleterre, haute de 7 pouces, ayant 2 aunes de long, sur 2 aunes 1/8 de large, compris la dentelle.<sup>7</sup>*

Gezien wat later gebruikelijk zou worden, is het waarschijnlijk dat de lichte *toilette* van batist en kant over het zwaardere karmozijnrode exemplaar gelegd werd. De kant was in dit geval Brusselse kloskant, dat in Frankrijk sinds 1660 *point d'Angleterre* genoemd werd.<sup>8</sup> Hoewel van een zeer fijne kwaliteit, was het niet zo duur als naaldkant, al werden voor de beste kloskant ook zeer hoge prijzen betaald, zoals hieronder nog zal blijken.

Het Rijksmuseum bezit een aardig voorbeeld van deze nieuwe soort *toilette*, zij het in miniatuur. Het is te vinden in de kraamkamer van het poppenhuis van Petronella Oortman, waarvan de inrichting vijftien jaar in beslag nam na de voltooiing van het meubel zelf in

1690.<sup>9</sup> De toilettafel heeft hier een kleed van batist met fijn wit borduurwerk van strooi-bloemetjes en bloemenranken langs de volant; deze heeft geschulpte randen langs de onder- en de bovenkant waar hij aan het stuk batist bevestigd is dat de tafel bedekt (afb. 3). Dit kleed is over een ander gelegd van rode moiré-zijde, de stof waarvan ook de bedgordijnen, het gordijn van de alkoof, de stoelkussens en de spreij van de wieg gemaakt zijn.

Een tijd lang bleef de draperie van de toilettafel beperkt tot de tafel zelf. Een schilderij uit ongeveer 1727 door Jean-François de Troy (1679–1752) laat een exemplaar zien met een met bloemen geborduurd batisten kleed met een gladde bovenkant, afgezet met een ruche.<sup>10</sup> Dit is over een rood of roze zijden kleed gelegd, grotendeels op dezelfde wijze als bij het exemplaar in het poppenhuis. Dit type toilettafelkleed lijkt inderdaad ook later in de eeuw nog gebruikelijk te zijn. Het is te zien op *Il parruchiere* van na 1735 door Pietro Longhi (1701–1785)<sup>11</sup> en op *La*

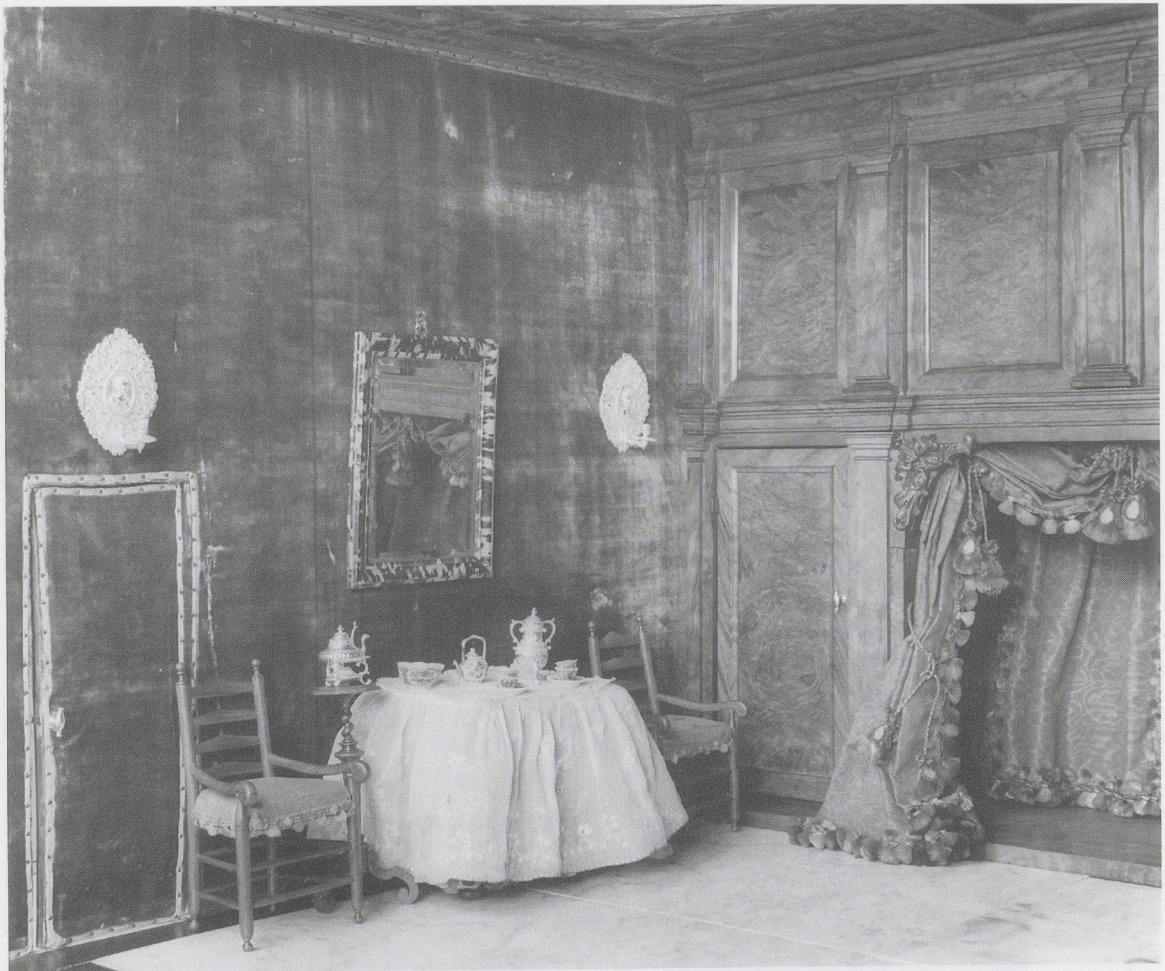


Afb. 2. Detail van de kant op afb. 1 met de figuur die vermoedelijk Lodewijk XIV voorstelt.





Afb. 3. De kraamkamer in het poppenhuis van Petronella Oortman, 1690–1705, met links de toilettafel met het kleed erover. Rijksmuseum, Amsterdam, inv.nr. BK-NM-1010.



modiste of *Le matin* uit 1746 van François Boucher (1703–1770).<sup>12</sup> Na 1730 echter werd de aankleding overvloediger: in *La boudoir* en *Le bain*, de laatste uit 1735, door Jean-Baptiste-Joseph Pater (1695–1736) is hetzelfde type toilettafel te zien met een toilette die aan boven- en onderkant afgezet is met kant, en met nog meer draperie over de spiegel.<sup>13</sup> Ook op *The Countess's Morning Levée* uit de serie *Marriage à la Mode* van omstreeks 1743 door William Hogarth (1697–1745), is een toilettafel te zien met een wit kleed over roze zijde en met over de spiegel een draperie van roze zijde afgezet met kant.<sup>14</sup>

In de jaren na 1740 was het nieuwe type toi-

lette op zijn weelderigst en zijn duurst. Het het geschilderde portret uit ongeveer 1765 van koningin Charlotte van Engeland met haar twee oudste kinderen door Johann Zoffany (1735/6–1810) toont de toilettafel van de koningin met zijn kostbare kanten draperieën (afb. 4). Een rekening uit 1762 van Priscilla MacEune, *Lacewoman*, noemt kant die de op het schilderij afgebeelde kant zou kunnen zijn.<sup>15</sup> Het gaat eerst over *the Queen's Sitting up State Bed* in de *Great Council Chamber* in St James's Palace, waar ze bezoekers ontving na de geboorte van de Prins van Wales in 1762. Dit bed had *a Suit [=Sut] of Superfine Flanders point Lace to Cover all over a Crimson Sattin Counterpane*



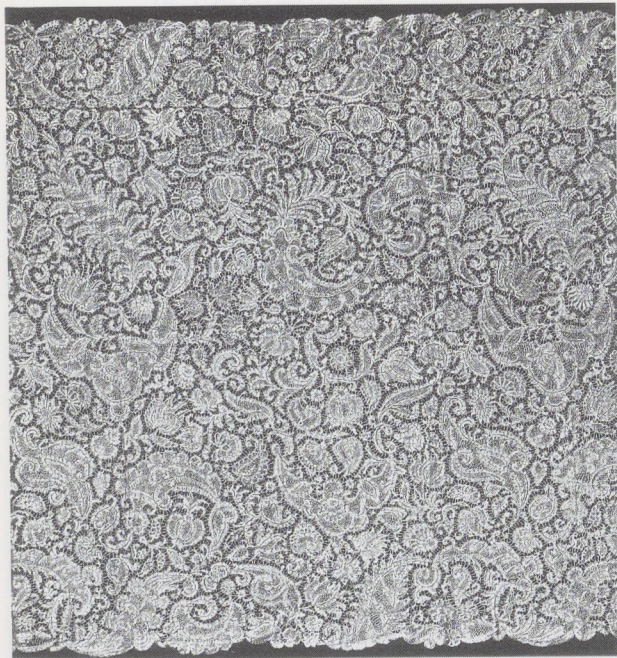
Afb. 4. Johann Zoffany, *Koningin Charlotte met haar twee oudste kinderen*, ca. 1765. *The Royal Collection*.  
 ©Her Majesty Queen Elizabeth II.



with Deep Falls and a gathered Head to D[itt]o. Also to Trim the Bolster & 4 Pillows, terwijl voor de *Queen's Dressing Room* er a suit of the Like Lace to Cover a Toilet Table Compleat geleverd werd. De draperie over de spiegel heeft strikken van rode zijde en de kant op de tafel lijkt over een kleed van dezelfde stof gelegd te zijn. De kant voor de sprei kostte £ 2.699 en die voor de toilettafel £ 1.079,14s. Deze astronomische bedragen zijn een illustratie van de opzienbarende sommen die men in deze periode besteedde aan textiele stofferingen, toen vaak de kostbaarste onderdelen van het interieur.<sup>16</sup> Een vergelijkbaar gigantisch bedrag van 7.733 livres werd in 1766 uitgege-

ven voor twee kantstroken, de ene van Alençon naaldkant en de andere van Brusselse kant, voor de toilettafel van Clothilde (zeven jaar oud!), een van de prinsessen uit het koninklijk huis van Frankrijk.<sup>17</sup> Koningin Charlotte's toilettafel was gemaakt van mahonie, maar veel achttiende-eeuwse exemplaren waren gewoon van vurehout.<sup>18</sup> Iets duurders was niet nodig, aangezien het hout geheel verborgen zou gaan onder de draperie. De namen die in Engeland gebruikt werden voor de draperieën, *veil* of *scarf* en *petticoat*, geven aan dat de toilettafel als bijna net zo vrouwelijk werd beschouwd als haar eigenares. Zij lijkt inderdaad bijna een vierde persoon te zijn op het schilderij van Zoffany.





Een brief van 25 februari 1768 van de meubelmaker James Cullen aan Lord Hopetown biedt een verhelderende beschrijving van toilettafeldraperieën van dit type: *the petticoat be some brocaded silk or crimson silk dam[as]k, fringed at the Bottom, the Top covered with Marseils or other fine Quilting made to shape. The shade and outside petticoat is generally the finest sheer muslin (striped) or wrought [= geborduurd] & edged with flounced or puckered lace in which they mix narrow and broad Ribbons according to the fancy of the owner or performer. The Scarf over the Glass should be twice as long as the length from the Top of the Glass as it stands on its place on the table to the ground & half a yard more & when the Scarf is doubled the middle yard makes the hood.*<sup>19</sup>

Dit alles betekende vele uren werk voor de betrokken naaisters. De rekeningen van Thomas Chippendale (1718–1779) voor werk in Harewood House, Yorkshire, illustreren dat: *May 3 – preparing Cover & peticoate to Toilet Table, 12 hours; June 17 – At the Toilet peticoats, 12 hrs; Aug. 5 – at the white Toilet petty coates 6.*<sup>20</sup>

De stoffen waarnaar verwezen wordt in James Cullens beschrijving, komen overeen met de gegevens over de toilettafeldraperieën in de inventaris van Marie Louise van Hessen-Kassel (1688–1765), echtgenote van

Afb. 5. Strook kloskant met een aan de bovenkant bevestigde losse rand, Zuidelijke Nederlanden, Brussel, ca. 1720–1730. Rijksmuseum, Amsterdam, inv.nr. BK-NM-13229.

de stadhouder van Friesland en Groningen:

- 2269 Een benaayd Marseile toiletspreed
- 2270 Twee groote toiletkanten
- 2271 Een kleinder dito
- 2273 Een kante toiletspreed
- 2274 Een neeteldoeks dito genaayd
- 2275 Een toiletspreed benaayd met Engels zajet [= een mengsel van zijde en katoen].<sup>21</sup>

In de inventaris die na het overlijden van Anne van Hannover (1709–1759), echtgenote van stadhouder Willem IV, werd opgemaakt van haar persoonlijke bezittingen, worden twee sets kanten toilettafeldraperieën genoemd:

- 249 Een Brussels kant toilet kleed met het rabat daar toebehorende f 200
- 253 Een Brusselse kant, behorende tot het toilet, lang ses ellen f 60
- 254 Een toilet kleed van Brusselse kant, hoog ruym een ell, lang 6½ ellen f 300
- 255 Een rabat om het toiletkleed van Brusselse kant, hoog omtrent een halff ell en lang omtrent 12 ellen f 300.<sup>22</sup>

Die tweede set was zelfs nog duurder dan de groote Brusselse kante rabat om een bed, getaxeerd op f 200 (no 251). Al deze kant is waarschijnlijk geleverd door de Weduwe Trossellier uit de Spuistraat in Den Haag, die veel van haar voorraad betrok van de Brusselse handelaar Caroline d'Halluin, aan wie ze de voornaamheid van haar klant probeerde duidelijk te maken door in een brief van 19 februari 1760 op te merken: *Madame la Princesse est extrêmement puissant.*<sup>23</sup>

Brusselse kloskant was al sinds het eind van de zeventiende eeuw zeer geliefd voor toilettes. In de kantscollectie van het Rijksmuseum bevindt zich een strook van deze kant uit omstreeks 1720–1730, die, hoewel hij later voor een ander doel aangepast werd, waarschijnlijk oorspronkelijk voor een toilettafel werd gebruikt. Een aanwijzing hiervoor lijkt het feit dat een smalle strook die oorspronkelijk een losse rand geweest zou kunnen zijn, later vakkundig aan de bovenkant van een veel bredere strook gezet is (afb. 5).<sup>24</sup> De onderlinge proporties van deze twee stroken, 62 cm breed tegenover 10 cm, komen overeen met die van de toilettafelkleden die te zien zijn op schilderijen. Een voorbeeld is het portret door Louis-Michel van Loo (1707–1771)



van de Marquis de Marigny en zijn echtgenote, 1769.<sup>25</sup> Hierop zit de markiezin aan haar toilettafel, die bedekt is met een roze kleed afgezet met gouden franje met eroverheen een brede strook van wat opnieuw Brusselse kloskant lijkt te zijn, met een rand aan de bovenkant. De spiegel is gedrapeerd met roze zijde. Het patroon van de kant op dit schilderij is veel luchtiger en meer opengewerkt dan dat van de volant in het Rijksmuseum, een weerspiegeling van de veranderingen die zich inmiddels voltrokken hadden in de kantontwerpen. Qua datering tussen deze twee in is een strook Brusselse kloskant met een zeer uitgesproken patroon in de koninklijke verzamelingen, thans in bruikleen bij het Rijksmuseum, die oorspronkelijk ook heel goed gebruikt kan zijn voor een toilettafel (afb. 6).<sup>26</sup>

*Toilettes* die geheel van kant gemaakt waren, waren onvermijdelijk voorbehouden aan de zeer rijken, maar welgestelden konden zich zeer zeker met kant afgezette draperieën veroorloven. Het *toiletkleed met ouwe kant* opgeborgen in de *ouwerwetse nooteboome kas* in de *witte kamer*, dat genoemd wordt in de inventaris uit 1751 van het huis van Willem Paets en zijn echtgenote aan het Rapenburg in Leiden (nu nr. 19), lijkt te hebben gedaateld van minstens tien jaar voor het opmaken van de inventaris.<sup>27</sup> Een *toilet kleed met kant* was op een vergelijkbare manier opgeborgen in een ladenkast in een ander huis aan het Rapenburg (nr. 53), waar het wordt genoemd in de inventaris van Cecilie Zelbag uit 1771.<sup>28</sup>

Kant was echter niet noodzakelijk voor een *toilette*. De inventaris uit 1785 van Glaudina van Royen, weduwe van Pieter Teding van Berkhout (Rapenburg 26), noemt verschillende effen en ongekleurde *toilettes* over gekleurde kleden:

*Op de groote agterkamer*

*1 toilettafel met 1 groen saay kleed en 1 neeteldoek toiletkleed daarover*

*Op de groote voorkamer*

*1 witte tafel met 1 groen kleed en 1 gaare gaas toiletkleed*

*op de kleynere voorkamer*

*1 toilettafel met 1 blauw kleed en wit kleed.*<sup>29</sup>

Een aanzienlijk rijkere selectie draperieën is

te vinden in de inventaris uit 1782 van Osterley Park, Greater London, een huis dat vanaf 1761 verbouwd werd door Robert Adam (1728–1792):

*Miss Child's Room*

*A deal toilet Table Tammy* [= een fijne kwaliteit kamgaren] *Coat* [= petticoat] *and worked cover*

*Yellow Damask Bedchamber*

*A deal toilet Table lustring* [= een lichtgewicht, glanzende zijde] *Coat and veil*.

*A laced muslin Cover and veil*

*Chintz Bed Chamber*

*A deal toilet Table with a blue Silk Quilted coat Veil and gauze Cover flounced and laced Blue Striped Bedchamber*

*A deal toilet Table Quilted Silk Coat Gauze Cover and Veil laced*

*Bed Chamber*

*A deal toilet Table tammy coat worked muslin cover and veil*

*Blue India Paper Dressing Room*

*A deal toilet Table with a white Satin Quilted Coat A blue Tammy Silk Veil and lace Cover and Veil*

*Yellow Taffaty Bed Chamber*

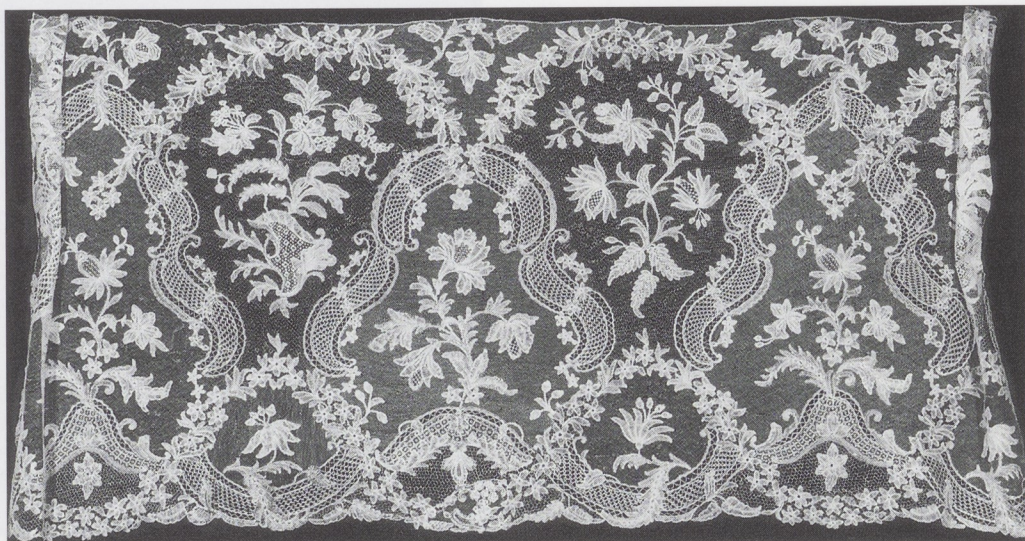
*A deal toilet Table with quilted Stuff* [= een wollen stof] *coat with gold worked muslin cover and Silk Veil covered with ditto.*<sup>30</sup>

Niet alle toilettafels in het huis waren zo elegant gedrapeerd. De *Taffaty Dressing Room* had *A Mahogany dressing Table with Glass Boxes draw[er]s etc of fine wood.*<sup>31</sup> De rijkere bewerkte toilettafels van dit type, die in de laatste drie decennia van de achttiende eeuw in de mode raakten, hadden geen draperieën nodig om beter uit te komen.

De *gold worked muslin* in de *Yellow Taffaty Bed Chamber* in Osterley was ongetwijfeld geïmporteerd uit India,<sup>32</sup> net als de *yellow satin Decca* [= Dacca] *work Curtaines* en rabat in dezelfde kamer en diverse andere gordijnen, bedgordijnen, spreien en stoelbekledingen in het huis. Nog een voorbeeld van geïmporteerde textiel, in dit geval het batistborduurwerk dat vooral in de laatste dertig jaar van de achttiende eeuw in grote hoeveelheden uit India gehaald werd, moet de *Toilet (...)* *of fine work'd Muslin in Feather Pattern. Over a Pink Persian* [= een dunne zijde] *which lines the Toilet* geweest zijn die op de



Afb. 6. Strook, kloskant, Zuidelijke Nederlanden, Brussel, ca. 1750-1760. Koninklijke verzamelingen, in bruikleen bij het Rijksmuseum, Amsterdam, inv.nr. J 218A.



lijst staat van *the Best Bedroom* in de inventaris uit 1799 van Warren Hastings, gouverneur-generaal van India van 1772 tot 1784.<sup>33</sup> De kostbare stoffen in de inventaris van Osterley vinden in het klein een weerklank in het poppenhuis dat gemeubileerd werd door Sara Rothé (1699-1751), de echtgenote van Jacob Ploos van Amstel, met de inhoud van drie zeventiende-eeuwse poppenhuizen die ze in 1743 kocht. Omdat ze een enthousiast borduurster was, voegde ze verschillende borduurwerken van haar eigen hand toe, waaronder de geelsatijnen volant van de toilettafel in de kraamkamer, die past bij de bedgordijnen van dezelfde stof afgezet met geel passement en kwastjes.<sup>34</sup> Levensgrote toilettafelkleden werden zowel door amateurs als professionele borduursters gemaakt. Een batisten kleed uit 1705, met geborduurde bloemenranken en chinoiserie-vogels en afgezet met Vlaamse kloskant, in het Victoria & Albert Museum te Londen is een karakteristiek voorbeeld van amateurwitborduurwerk uit de vroege achttiende eeuw en is misschien oorspronkelijk een *toilette* geweest.<sup>35</sup> Een andere techniek die voor dit doel werd gebruikt, was borduurwerk op de verstevigde, in effenbinding geweven stof die bekend stond als *catgut*, waarop in imitatie van kant geborduurd werd.<sup>36</sup> Mrs Mary Delany, die in de hoogste kringen van de

Engelse aristocratie verkeerde en aan het eind van haar lange leven een vriendin van koningin Charlotte werd, verwijst in haar brieven verschillende malen naar *toilettes* in deze techniek die door haarzelf, haar zuster en haar nichtje gemaakt waren, waarvan één met drie volants en een in grootte oplopend bloemenpatroon.<sup>37</sup> Een nog vreemder voorbeeld van wat zeker ook amateurwerk geweest moet zijn, is de verwijzing naar knoopwerk, *1 geknoopt toiletkleed met overkleed*, in de inventaris uit 1790 van Wilhelmina Catharina Marcus, die aan het Rapenburg (nr. 12) in Leiden woonde. Deze *toilette* wordt genoemd tussen haar meest persoonlijke bezittingen, waaronder ook *Eenige kisjes met naay- en handwerken*.<sup>38</sup> Vermoedelijk was het in dit geval de bedoeling dat het knoopwerk door het *overkleed* te zien was, wat een decoratief effect gaf. Zo bood de toilettafel niet alleen mogelijkheden voor het pronken met kostbare textilia, maar kon zij de amateurborduursters ook de dankbare gelegenheid geven voor het tonen van hun vaardigheden.

Vertaling I.C. Grunnill



## Noten

<sup>1</sup> *Bulletin van het Rijksmuseum* 30 (1982), pp. 28 en 35. Het stuk werd op 26 februari 1980 aangekocht bij Christie's te Londen op de veiling van kant behorende aan the Hon. Mrs John Mulholland C.V.O., geboren Olivia Vernon. Mrs Mulholland had de kant in 1960 geërfd van haar moeder Mary, Viscountess Harcourt C.B.E., maar de verzameling was oorspronkelijk aangelegd door de moeder van Lady Harcourt, Mrs Walter Haynes, geboren Mary Lyman Morgan, de dochter van J. Pierpont Morgan. Franse kant van dit type was rond de eeuwwisseling zeer gezocht, vooral bij Amerikaanse verzamelaars, en het is geen toeval dat zeer veel van de nog bestaande stukken van dit dessin zich thans in Amerikaanse collecties bevinden.

<sup>2</sup> Een gedocumenteerd overzicht van de industrie wordt gegeven in G. Despierres, *Histoire du point d'Alençon depuis son origine jusqu'à nos jours*, Paris 1886.

<sup>3</sup> Louis Chambay staat geregistreerd als een kantontwerper in Alençon in 1680 (Despierres, *op.cit.* (noot 2), p. 67, noot 1).

<sup>4</sup> A.S. Cavallo, *Textiles. Isabella Stewart Gardner Museum*, Boston 1986, pp. 130-131, spreekt deze mening ook uit met betrekking tot een stuk van hetzelfde dessin.

<sup>5</sup> J. Guiffrey, *Inventaire général du mobilier de la couronne sous Louis XIV (1663-1715)* II, Paris 1886, p. 103, nrs. 3, 4 en 5, p. 106, nrs. 37, 39 en 50, p. 119, nr. 251, en p. 120, nr. 260. Sommige exemplaren, waaronder het voornaamste, dat door de koning zelf gebruikt werd (nr. 4), hebben een bijpassende *robe de chambre* en een bijpassend paar muilen.

<sup>6</sup> Geciteerd onder *toilet* in de *Oxford English Dictionary*.

<sup>7</sup> Guiffrey, *op.cit.* (noot 5), p. 383, nrs. 1368 en 1369.

<sup>8</sup> Zie S.M. Levey, *Lace. A History*, Leeds 1983, p. 45.

<sup>9</sup> J. Pijzel-Dommisse, *De 17de-eeuwse poppenhuizen in het Rijksmuseum*, Amsterdam 1994, pp. 20-21.

<sup>10</sup> Afgebeeld in P. Thornton, *Authentic Decor. The Domestic Interior 1620-1920*, London 1984, p. 109. Het schilderij bevindt zich in het Nelson-Atkins Museum of Art, Kansas City, Missouri.

<sup>11</sup> Ca' Rezzonico, Venetië, inv.nr. 128.

<sup>12</sup> Wallace Collection, Londen, inv.nr. P.390.

<sup>13</sup> Wallace Collection, Londen, respectievelijk inv.nrs. P.405 en P.472.

<sup>14</sup> National Gallery, Londen, inv.nr. NG 116.

<sup>15</sup> K.M. Walton, 'Queen Charlotte's Dressing Table', *Furniture History* 11 (1975), pp. 112-113. Santina Levey, *op.cit.* (noot 8), p.71, trekt de identificatie van de kant in de rekening als dezelfde als die op het schilderij in twijfel; naar haar mening is het eerder Franse naaldkant.

<sup>16</sup> K.M. Walton merkt op dat het fraaie juweelenkabinet dat in hetzelfde jaar gemaakt werd voor koningin Charlotte's echtgenoot, koning George III, £ 138,10s kostte. Dit was uiteraard ook een grote som, maar komt niet in de buurt van de prijs van kant.

<sup>17</sup> Geciteerd in A. Ratski-Kraatz, 'An Expensive Affair: The Cost of Elegance in Eighteenth-Century France and Italy', *Bulletin of the Needle and Bobbin Club* 70 (1987), p. 5. De naaldkant was hier ongetwijfeld de duurste van de twee. Het werd vaak speciaal besteld, daarop wijst een brief van Thomas Du Ponchel, een kantmaker in Argentan, over kant voor het huwelijk van de Dauphin in 1744, waaronder *deux toilettes et leurs suites* (Despierres, *op.cit.* (noot 2), p. 95).

<sup>18</sup> Vergelijk een beschrijving in een Franse inventaris uit 1705: *une petit table de toilette de sapin, avec son Toilette, composée d'un dessous de toilette d'étoffe de soie, avec un dessus de toilette de mousseline à falbalas* [= gerimpelde stroken], geciteerd in P.K. Thornton, *Seventeenth-Century Interior Decoration in England, France and Holland*, New Haven & London 1978, p. 395, noot 85.

<sup>19</sup> Geciteerd in A. Coleridge, *Chippendale Furniture*, London 1968, p. 167.

<sup>20</sup> C. Gilbert, 'Chippendale's Harewood Commission', *Furniture History* 9 (1973), pp. 18-19.

<sup>21</sup> S.W.A. Drossaers en Th.H. Lunsingh Scheurleer, *De inventarissen van de inboedels in de verblijven van de Oranjes III, 's-Gravenhage* 1976, p. 150.

<sup>22</sup> *Ibid.*, II, 1974, p.782.

<sup>23</sup> M. Risselin-Steenebruggen, 'Caroline d'Hal-luin, marchande de dentelles à Bruxelles au XVIII<sup>e</sup> siècle', *Annales de la Société Royale d'Archéologie de Bruxelles* 48 (1956), p. 13.

<sup>24</sup> Inv.nr. BK-NM-13229, 140 x 72 cm. Dit stuk was na de oprichting in 1925 de eerste kant die aan het Rijksmuseum werd aangeboden door de Eerste Nederlandse Vereniging van Kantlief-



hebbers Het Kantsalet; zie P. Wardle, 'De belangstelling voor kant wakker te roepen en te onderhouden'. De vorming van de kantcollectie van het Rijksmuseum', in: *Kostuum verzamelingen in beweging*, Nederlandse Kostuumvereniging voor Mode en Streekdracht 1995, p. 58.

<sup>25</sup> Louvre, Parijs, inv.nr. 1480.

<sup>26</sup> A.M.L.E. Erkelens en C.A. Burgers, *Kant uit Koninklijk Bezit*, Amsterdam (Rijksmuseum)/'s-Gravenhage 1966, cat. 171. De kant, die 130 x 60 cm meet, is gecatalogiseerd als kerkelijke kant. De smalle strook op de afbeelding in de catalogus (afb. 59) heeft eigenlijk een ander patroon en hoort niet bij de brede strook.

<sup>27</sup> Th.H. Lunsingh Scheurleer, C.W. Fock, A.J. van Dissel, *Het Rapenburg, geschiedenis van een Leidse gracht 1*, Leiden 1987, p. 330.

<sup>28</sup> *Ibid.* III B, 1988, p. 771.

<sup>29</sup> *Ibid.* IV B, 1989, pp. 585 en 587.

<sup>30</sup> M. Tomlin, 'The 1782 Inventory of Osterley Park', *Furniture History* 22 (1986), pp. 112-115.

<sup>31</sup> Overvloedige toilettafeldraperieën waren ook in Nederlandse huizen lang niet altijd de regel: de inventarissen uit 1764 en 1765 van kasteel Rosendael, vlakbij Arnhem, noemen kostbare textiele stofferingen, waaronder veel borduurwerk, maar geen toilettafelkleden als zodanig; zie J.C. Bierens de Haan, *Rosendael. Groen Hemeltjen op Aerd. Kasteel, tuinen en bewoners sedert 1579*, Zutphen 1994, pp. 311 e.v..

<sup>32</sup> Vergelijk *some of the most curious gold, silver, and coloured worked Muslins, that have been brought from India for several years*, genoemd in een advertentie van Middleton, Innes & Jolley van The India Muslin and Muslin Cloak Warehouse, Fleet Street, London, in *The Lady's Gazette and Evening Advertiser*, London, 30 May - 2 June 1789.

<sup>33</sup> Lindsay Boynton, 'The furniture of Warren Hastings', *Burlington Magazine* 112 (1970), p. 519. Het bed in de kamer had *Curtains of very fine Jamdany Muslins lined with Green Persian with a bordering of Flowers in Printed fine cotton. The top Drapery trimmed with tufted Indian Fringe* en er waren ook *Six Painted Chairs with Cushions of Jamdany Muslin and bordering like Bed* om het exotische effect compleet te maken. De advertentie geciteerd in noot 27 noemt *a very great variety of Tambour and Sattin Worked Muslins*, d.w.z. batist geborduurd in ketting- of platsteek.

<sup>34</sup> J. Pijzel-Dommisse, 't *Is poppe goet en anders niet. Het poppenhuis in het Frans Halsmuseum*, Bussum 1980, p. 38.

<sup>35</sup> Inv.nr. 401-1907. In de *Country Farmer's Catechism* uit 1703 werden dochters vermaand *not to spend their time in knit-knots, patch-work, fine twilights* (geciteerd in de *Oxford English Dictionary* onder *toilet*). Het woord *toilet* werd in deze periode klaarblijkelijk vaak verward met *twilight*, vergelijk de inventaris uit 1710 van Dyrham Park, Gloucestershire (gebouwd ca. 1698), die *a Twilight upon ye Table* noemt in de *Tapestry Bed Chamber*; zie K.M. Walton, 'An Inventory of 1710 from Dyrham Park', *Furniture History* 22 (1986), p. 61. Deze verwarring is misschien een indicatie dat de mode vrij nieuw was.

<sup>36</sup> Vergelijk een passage in de *Annual Register* van 1759 met betrekking tot de bezigheden van meisjes op plattelandskostscholen voor winkeliersdochters: *One of these young ladies, with the assistance of an ounce of coarse thread and a yard of catgut, dresses herself up in what has the appearance of point or Brussels lace*; geciteerd in A.F. Scott, *Every One a Witness. The Georgian Age*, London 1970, p. 109.

<sup>37</sup> Lady Llanover (red.), *The Autobiography and Correspondence, of Mary Granville, Mrs. Delang* London 1861-1862, 6 vols., III, p. 258, 2nd series I, p. 105.

<sup>38</sup> Lunsingh Scheurleer e.a., *op.cit.* (noot 27), I va, 1989, pp. 223-224. Er is niets ongewoons aan de andere toilettafelkleden die genoemd worden in de inventaris, behalve dat het kleed in de *kinderkamer* van linnen damast is, p. 213: *Op de groote voorkamer, 1 toilettaffel en blaauw kleedje* (bijpassend bij de bedgordijnen en de stoelbekledingen), p. 218: *Op de groote loegekamer, 1 toilettafel en kleedje*, p. 219: *Op de slaapkamer, 1 toilettafel met 1 neteldoeks kleed* (met een bed met groene gordijnen met wit borduurwerk), p. 220: *1 toilettafel met 1 wit damast kleedje*.