

Irene M. de Groot

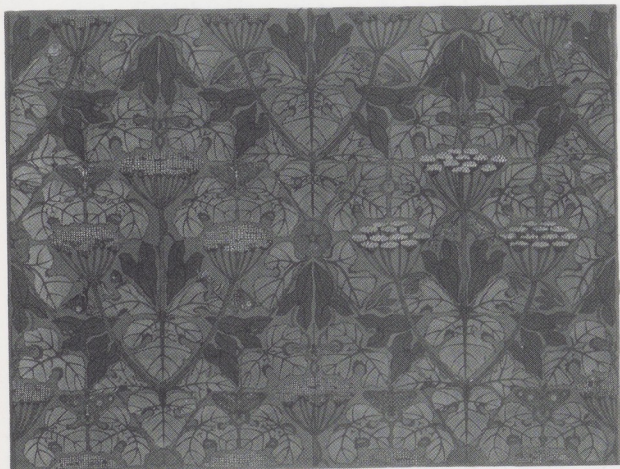
## Willem Witsen en zijn drijvend atelier

Het Witsenhuis, Oosterpark 82 te Amsterdam, herbergt nog altijd het atelier van de schilder en graficus Willem Arnold Witsen (1860–1923), de zogenaamde Witsenkamer.<sup>1</sup> Het huis ontleent zijn bekendheid vooral aan de gastvrijheid die Witsen er verleende aan leden van de literaire groep van de Tachtigers en aan de Franse dichter Verlaine toen die in 1892 een bezoek aan Nederland bracht. Witsen woonde er voor het eerst van 1891 tot 1893 na een verblijf van enige jaren in Londen. In 1893 trouwde hij met Elizabeth ('Betsy') van Vloten en vestigde hij zich in Ede.<sup>2</sup> Het huwelijk hield echter geen stand en in het najaar van 1901 keerde hij naar Amsterdam terug.<sup>3</sup> Aanvankelijk woonde hij aan de Van Lennepkade, op nr. 63, daarna aan de Overtoom, op nr. 75.<sup>4</sup> Zijn atelier had hij misschien al even eerder, maar in elk geval sedert augustus 1904 weer in het pand Oosterpark 82.<sup>5</sup> Eind april 1906 verhuisde hij naar het benedenhuis van het Oosterpark, waar inmiddels zijn aanstaande tweede echtgenote Augusta Maria Schorr het bovenhuis huurde.<sup>6</sup>

Pas na Witsens dood in 1923 kocht zijn vrouw het pand, dat zij tot haar overlijden in 1943 bleef bewonen. Het huis en de inboedel liet zij na aan het Rijk. Tot die inboedel behoorden naast een groot aantal schilderijen en prenten, ook brieven, foto's en andere documenten.<sup>7</sup> Van die documenten bleef een klein gedeelte onopgemerkt tot het voorjaar van 1986. Bij hernieuwde ordening

en inventarisatie kwam toen een ordner te voorschijn, waarin Witsen en zijn vrouw rekeningen, kwitanties, jaaroverzichten en correspondentie met diverse firma's bewaard hadden. Deze documenten bleken verscheidene leemten in onze kennis van Witsens leven op te vullen die de – vaak cryptische – notities in zijn agenda's open lieten.<sup>8</sup> Met behulp van deze paperassen kan bijvoorbeeld nu definitief uitsluitel gegeven worden omtrent een essentieel onderdeel van het uiterlijk van de Witsenkamer. Tot dusverre was het allerminst zeker in wiens opdracht en wanneer het fraaie, zij het tegenwoordig wat verkleurde, behangselpapier naar ontwerp van Theodoor Nieuwenhuis in de Witsenkamer was aangebracht.<sup>9</sup> Volgens Nieuwenhuis' eigen herinneringen had hij in 1894 drie dessins voor behangselpapier ontworpen (afb. 2).<sup>10</sup> Het behang zou dus ook door een van de andere bewoners van het Witsenhuis besteld kunnen zijn in de tijd dat Witsen elders woonde. Een foto uit 1903 met Isaac Israels in het atelier op de eerste verdieping waar Israels toen werkte, laat zien dat de wanden nog alleen voorzien waren van een eenvoudige, effen bespanning.<sup>11</sup> Met dit gegeven wordt het interessant dat Witsen op 10 april 1906, dus in de periode dat hij voorbereidingen trof om niet alleen zijn atelier op Oosterpark 82 te hebben maar er ook te gaan wonen, in zijn agenda noteerde: *atelier Nieuwenhuis staal behangselpapier*. De bevestiging dat het om het nog steeds aanwe-

Afb. 1. George Breiter, Willem Witsen in zijn drijvend atelier, 1911. Foto. Rijksbureau voor Kunsthistorische Documentatie, Den Haag.



zige behang gaat, bevindt zich in de gevonden ordner. Tussen daar aanwezige overzichten van Witsens debet en credit bij de firma Van Wisselingh staat op 22 mei 1906 aan de debetzijde de notitie geschreven: *200 vel behangselpapier schermbloem à f 0,25 = f 50,-*. Juist de toevoeging 'schermbloem' laat er geen twijfel over bestaan dat dit de rekening van het Nieuwenhuis-behang in de Witsenkamer moet zijn. Het is dus Witsen geweest die de kamer zijn karakteristieke aanblik heeft gegeven en wel in het voorjaar van 1906, direct bij het betrekken van het benedenhuis.

Andere papieren blijken nieuw licht te werpen op een tot op heden meestal slechts aan-

Afb. 2 (onder). Theodoor Willem Nieuwenhuis, behangselpapier met schermbloem, 1894. Litho in kleuren, 600 x 800 mm. Rijksprentenkabinet, Amsterdam.

gestipt aspect van Witsens leven en werk: zijn artistieke bezigheid op de 'schuit'. Witsen was omstreeks 1900 niet de enige die zijn onderwerpen van het water af bestudeerde. Daubigny en Monet gingen hem in Frankrijk al voor met hun atelierbootjes. In Nederland trokken onder anderen C. N. Storm van 's Gravesande, in gezelschap van Whistler, en vooral W. O. J. Nieuwenkamp en W. B. Tholen er met een vaarttuig op uit.<sup>12</sup> Een vooralsnog onbeantwoorde vraag is, of Witsen niet al in 1898 voor zijn gezichten op de onderhuizen aan de Voorstraathaven van Dordrecht korte tijd van een roeiboot of een ander klein vaarttuig gebruik heeft gemaakt.<sup>13</sup> Het eerste bewijs dat de gedachte aan werken op het water Witsen niet vreemd was, vinden we in een briefje aan Philippe Zilcken. Op 4 augustus 1903 schreef hij van zijn adres Overtoom 75 aan Zilcken in Brussel: *Amice, Ik zou niets liever willen dan mij dadelijk zoo'n motor-drijvend-atelier aanschaffen maar tot mijn spijt kan ik er door geldgebrek voorlopig niet aan denken. Misschien later – het lijkt mij een kostelijke uitvinding en ik feliciteer je met je voorlopige succes. Je kunt verzekerd zijn van mijn absolute discretie.*<sup>14</sup>

Pas in 1910 kreeg dit idee bij Witsen een vervolg. In de zomer en de herfst van dat jaar trok hij er hele dagen op uit om bij de Zandhoek (geschilderde) studies te maken en te tekenen.<sup>15</sup> In dezelfde tijd trok hij naar het IJveer waar hij overstak om studies te maken van de schepen daar. Hij liet zijn schilderkistje soms bij de sluiswachter in het tolhuisje achter en mocht bij slecht weer ook wel eens in het huisje verder werken.<sup>16</sup> Het lijkt er op dat Witsen zich toen realiseerde hoe praktisch het zou zijn om voor dergelijke studies een eigen werkruimte ter plaatse te hebben. In oktober pleegde hij overleg met de heren Groesbeek en Bloemkolk van Van Wisselingh & Co.<sup>17</sup> Zij zagen kennelijk de voordelen van Witsens idee en maakten er direct werk van. Al aan het eind van de maand ontving hij een *rapport zolderschuit*.<sup>18</sup> Direct daarop volgde in zijn agenda de mededeling dat er geadverteerd wordt om een werkruimte op deze zolderschuit te creëren: *Spui Bl. advertentie directieket voor*

*zolderschuit om buiten te werken.*<sup>19</sup> De enige reactie hierop is te vinden in de opmerking *even Spui met de tram: Bl. keet gesproken.*<sup>20</sup> Dan volgt in 1911, het jaar waarin Witsen werkelijk met zijn schuit gaat varen, in een brief van 6 januari: *Verder heb 'k laten maken een houten keet waarin gestookt kan worden, en die op 'n zolderschuit, me gelegenheid geeft, als drijvend atelier, om den heelen winter, studies buiten te schilderen. Ik heb, door 't vreeselijke werk van 't drukken, waar 'k god-dank bijna doorheen ben, nog geen gelegenheid gehad ermee te gaan werken, maar 'k stel me voor, zoodra 'k klaar ben met de etsen, er op uit te gaan. Ik heb in den nazomer veel aan 't IJ gewerkt en verlang ernaar dat te kunnen voortzetten!*<sup>21</sup>

Op 20 januari bezocht Witsen de werkzaamheden aan de keet: *alleen naar de Waal. Keet op de schuit bezocht en gesproken met werkvolk.* Zes dagen later werden de eerste meters afgelegd en toen bleek de schuit met de keet erop niet onder de brug door te kunnen varen!<sup>22</sup> Noodgedwongen voer de schuit enige tijd op en neer tussen de Bantammerbrug en de brug bij de Kalkmarkt en maakte Witsen studies van de 'Malle Jan' (Montelbaanstoren) en het, nu verdwenen huisje op de hoek van Oude Waal en Oude Schans.<sup>23</sup> Het aantal onderwerpen was echter wel erg beperkt zodat na twee weken de aantekening volgde: *Orders gegeven voor 't afbreken van de keet, wordt verlaagd.*<sup>24</sup>

Na deze verlaging kon ook de Oude Schans bereikt worden en legde Witsen bij voorbeeld de St. Anthoniessluis en de Montelbaanstoren van de andere kant in studies vast.

Witsen maakte vrijwel dagelijks gebruik van zijn schuit. Het patroon van zijn 'werk'dag kreeg een vaste vorm: na het ontbijt nam hij de tram en wandelde dan meestal door de 'Jodenbuurt' verder naar de Oude Waal. Daar was bij de schuitenverhuurder Schipper, op nr. 30, de ligplaats van de boot.<sup>25</sup> Een knecht, genoemd worden Frank en Gerrit, boemde de schuit naar een bepaalde plaats waar Witsen aan het werk ging.<sup>26</sup> Soms zette hij het werk van de vorige dag voort of zelfs dat van weken eerder, soms begon hij iets nieuws. Een enkele keer belette mist, wind of

te veel zon, of een ander vaartuig hem het werken.<sup>27</sup>

De studies en schilderijen die hij op de schuit maakte, liet hij van tijd tot tijd door een kruier of door 'Dirk' naar het Oosterpark brengen waar hij ze in zijn atelier verder uitwerkte.<sup>28</sup> Ter onderbreking dejueneerde Witsen in 'Kras' of Polen of at hij broodjes bij de American Lunchroom.<sup>29</sup> Meestal ontmoette hij daar ook vrienden die een enkele maal een bezoek aan de schuit brachten. Behalve zijn vrouw noemt Witsen als bezoekers bijvoorbeeld Bloemkolk en Eilers van Van Wisselingh, George Breitner, Theodoor Nieuwenhuis, Floris Arntzenius, Isaac Israels, Jaap (Batavier?), Hein Boeken en Etienne Bosch.

Na verloop van tijd bleek een ander onderkomen niet geheel overbodig, omdat bijvoorbeeld bij sterke wind de keet 'uit elkaar' woei en de timmerman er aan te pas moest komen. Werkelijk ingrijpend kan de reparatie overigens niet geweest zijn, gezien de uitgave van slechts f 0,50 die Witsen voor de timmerman in zijn kasboekje noteerde.<sup>30</sup> Intussen vond een gesprek over een nieuw vaartuig plaats met de schuitenverhuurder Schipper.<sup>31</sup> Half mei 1911 volgde de invitatie om aanwezig te zijn bij het aflopen van het schip en op 22 mei was het zover: *met Schipper en Hinloopen rijtuig werf Wittenburgstr. 'Koning David' schuit zien afloopen.*<sup>32</sup> Terwijl Witsen dit zelf nergens heeft vermeld, blijkt uit de teruggevonden polissen van de Binnenlandsche Vaart Risico Sociëteit dat deze boot de naam kreeg van Witsens vrouw: 'Augusta Maria'.<sup>33</sup>

In de volgende weken werd de schuit verder aangepast en kreeg hij onder andere een lading grint als ballast.<sup>34</sup> Uit de verzekeringspolis ingaande juni 1911 blijkt dat het gaat om een ijzeren dekschuit met een verzekerde waarde van f 2500 en *een houten keet daarop gebouwd, dienende voor Atelier en verblyf van den Kunstschilder van Witsen*, verzekerd tegen f 800 (afb. 3). Deze keet had inmiddels vorm gekregen in de timmerwerkplaats van G. Boon.<sup>35</sup> Naar aanwijzingen van Witsen werd de keet geschilderd, legden de behangers de 10 m<sup>2</sup> vloerzeil en hingen zij de gordijnen op.<sup>36</sup> Van Wisselingh's bediende Dirk



Afb. 7 (onder). Willem Witsen, Kraansluis 11, 1911. Ets en aquatint, lijst nr. 8, derde staat. Rijksprentenkabinet, Amsterdam.

[ik] hoop u dezer dagen een afdruk te kunnen doen toekomen.<sup>39</sup> Witsen heeft de foto voor eind oktober gekregen toen hij bij Van Wisselingh het *portretje catalogus* [had] gezien.<sup>40</sup> Kort daarop werd Breitners portret van Witsen afgebeeld in de geheel geïllustreerde catalogus van de bij Van Wisselingh in de verkoop zijnde grafiek van Bauer, Dupont, Witsen en De Zwart (afb. 4).<sup>41</sup>

Keurig gekleed zit de kunstenaar – poseerend? – te tekenen aan een tafeltje. Schuin voor hem is een rij huizen in een omlijsting te zien. Op het eerste gezicht lijkt het een schilderij, maar het is een doorkijk door een raam. Met behulp van Witsens notitie, dat hij in deze tijd met de schuit aan de Binnenkant lag en bezig was met een ets van de Kraan-

sluis, was het mogelijk vast te stellen dat de schuit precies in de bocht van de Binnenkant moet hebben gelegen, want ook nu nog zijn vanaf deze plaats de huizen op de foto duidelijk herkenbaar in de nummers 18–21 aan de Kromme Waal (afb. 5–7).

De conclusie dat het portret in de catalogus het door Breitner op de schuit vervaardigde is, wordt bevestigd door twee andere opnames van Breitner die bij dezelfde gelegenheid werden gemaakt (afb. 1, 8).<sup>42</sup> Deze maken deel uit van de verzameling van ca. 2000 negatieven die de kunsthandelaar J. H. Siedenburg van Breitners weduwe kreeg.<sup>43</sup> De vlekkerigheid en vaagheid op de afdrucken van de beide negatieven maken duidelijk waarom zij niet werden uitgekozen voor de



Afb. 8 (onder). George Breitner, Willem Witsen in zijn drijvend atelier, 1911. Foto. Rijksbureau voor Kunsthistorische Documentatie, Den Haag.



catalogus. Maar er is meer op te zien van het interieur van Witsens 'keet' en van zijn attributen dan op de gepubliceerde foto. Op de foto die het meest op die uit de catalogus lijkt, blijkt bij voorbeeld onder op het werktafeltje een verrekijker te liggen. Witsen gebruikte deze waarschijnlijk bij zijn stadsgezichten voor architectuurdetails. Behalve een flesje (inkt?), een kommetje, een boekje (?), een ondergrond voor zijn etsplaat, vernis (?)

Afb. 9 (onder). Willem Witsen, Oude Schans 11, 1911. Ets, lijst nr. 4, tweede staat. Rijksprentenkabinet, Amsterdam.

Afb. 10 (boven). Willem Witsen, Montelbaanstoren 11, 1911. Ets, lijst nr. 3, tweede staat. Rijksprentenkabinet, Amsterdam.



Afb. 11. Willem Witsen, Uilenburg 1, 1911. Ets, lijst nr. 6, tweede staat. Rijksprentenkabinet, Amsterdam.

en misschien een horloge blijft het moeilijk te onderscheiden wat zich op het tafeltje bevindt. Aan de linkerkant hangen tegen de wand naast het raam twee schilderijen. Eronder staat een groot ingelijst doek. Tegen een dwarswand hangt nog een schilderij. Op de tweede foto, genomen vanuit een ander gezichtspunt, is te zien dat naast dit schilderij een raam in de dwarswand zit. Het gordijn is dichtgetrokken. Aan de andere kant van het raam hangen weer twee schilderijen. Er voor staat een lege schildersezel.<sup>44</sup>

De gehele zomer van 1911 maakte Witsen gebruik van zijn schuit. Vooral de Oude Waal, de Oude Schans en Uilenburg zijn geliefde onderwerpen (afb. 9–12). Voor het eerst sinds maanden is er ook sprake van tekeningen die hij begon als voorstudies voor etsen.<sup>45</sup>

Een enkele keer koos Witsen in deze jaren een onderwerp in een ander deel van Amsterdam (afb. 13, 14). In het najaar van 1911 organiseerde hij bijvoorbeeld een

bijzonder uitstapje naar het Rokin. De eerste notitie hierover luidt: *Gerrit gestuurd stadhuis met brief dir. P. W.* Dit moet wel zijn geweest om de hierna bedoelde vergunning (om in het Rokin te liggen?) te verkrijgen. Na Gerrits terugkomst telefoneerde hij naar Boon: *alles in orde voor morgen met de schuit.*<sup>46</sup> Toen Witsen de volgende dag terugkeerde van een bezoek aan Den Haag was de schuit naar het Rokin gevaren. Hij begon er direct een tekening van 'Beursplein en Poortje'. Ondanks vele bezoekers (onder anderen Bloemkolk, Tholen en zijn vrouw) voltooide hij deze tekening in vier dagen. Hij nam hem mee naar huis en besteedde vervolgens twee dagen aan een geschilderde studie.<sup>47</sup> Op deze locatie kreeg hij de politie aan boord die naar zijn vergunning informeerde. Deze was kennelijk in orde, want pas een week later werd de schuit teruggevaren naar de Oude Waal.<sup>48</sup> Intussen was ook *George komen werken*, maar al spoedig *scheidt hij er uit om de zon*. Witsen zette zijn studie van het Beurs-



Afb. 12. Willem Witsen, Uilenburg, ca. 1911. Aquarel, 345 × 465 mm. Rijksprentenkabinet, Amsterdam.



pleintje nog even voort, ruimde alles op op de schuit en gaf *instructies aan Gerrit voor 't geval George morgen wil werken*.<sup>49</sup> Of Breitner hiertoe kwam, wordt niet vermeld. Witsen maakte slechts gewag van een studie van Breitner die van de schuit gehaald werd.<sup>50</sup> Behalve Breitner worden er overigens vrijwel geen andere kunstenaars genoemd die van Witsens atelierschuit gebruik maakten. Alleen Félicien Bobeldijk ('Bobo') die tot Witsens leerlingen wordt gerekend en Daan de Vries waren een enkele maal te gast.<sup>51</sup> Aan het einde van oktober schafte Witsen een kachelkje en antraciet aan om het zich op de schuit behaaglijk te maken.<sup>52</sup> Desondanks kon hij er in de winter van 1911–1912 door ziekte en verkoudheid maar sporadisch gebruik van maken. Pas in maart kon hij weer schrijven, bijvoorbeeld aan Veth die hem ver-

Afb. 13 (rechts). Willem Witsen, Beurspoortje, 1911–12. Ets en aquatint, lijst nr. 10, vierde staat. Rijksprentenkabinet, Amsterdam.

Afb. 14 (rechtsonder). Willem Witsen, Beurspleintje, ca. 1910. Foto. Gemeentearchief Amsterdam.

geefs thuis trachtte te bereiken: *Ik werk dagelijks op mijn schuit en 't gebeurt maar zelden dat ik thuis ben, tenzij ik het vooruit weet*.<sup>53</sup> Vooral in 1912 werkte Witsen aan zijn bekende grote Amsterdamse prenten.<sup>54</sup> Alle zijn te situeren in de omgeving van de Oude Waal en de Oude Schans: het *West-Indisch Huis*, *Uilenburg III*, *Oude Waal I en II* en de *Binnenkant met afbraak* (afb. 15–20). Samen met de schilderijen en de aquarellen vormt de reeks het belangrijkste resultaat van Witsens vele studies in deze schilderachtige omgeving. De toepassing van ets en aquatint vindt er zijn technische hoogtepunt in de virtueuze weergave van het spel van het licht op de oude gevels en het water. In de eerste maanden van 1913 gebruikte hij de schuit nog steeds intensief. In april kwam er een kentering. Enkele dagen ziekte, een

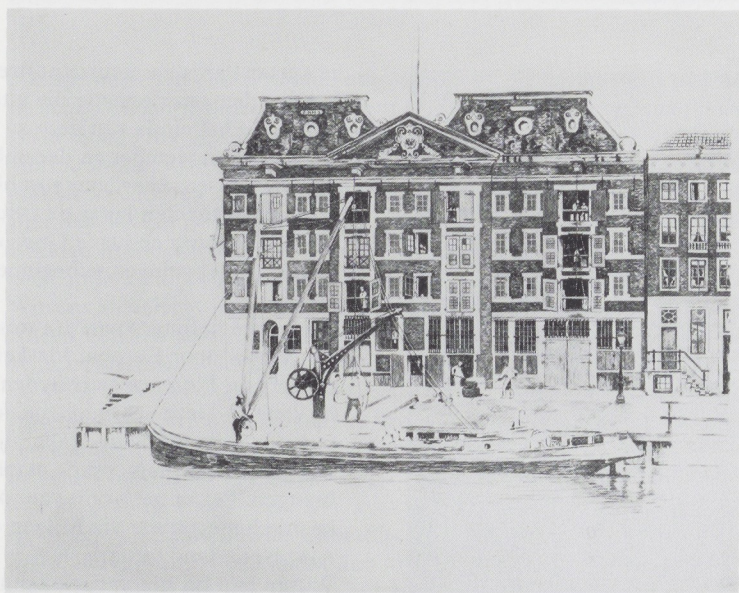




reis naar Parijs en nieuwe portretopdrachten betekenden een stagnatie die uiteindelijk leidde tot het einde van deze zo vruchtbare periode. In november en december 1913 maakte Witsen, naar later zou blijken, zijn laatste vaartochten langs de Oude Schans, langs Uilenburg en het 's Gravenhekje om studies en tekeningen te beginnen (afb. 21 en 22).

Het eerste halfjaar van 1914 reisde hij met zijn vrouw door Europa. Via Leipzig, Neurenberg en Florence arriveerden zij tenslotte in Venetië. Daar vulde hij zijn schetsboeken met een reeks tekeningen die hij, eenmaal terug in Amsterdam, op de etsplaat zou overbrengen. Pas in het begin van juni 1914 keerde het echtpaar via Milaan en Lausanne naar Nederland terug.

Witsen had bij zijn vertrek kennelijk nog niet



Afb. 15 (links). Willem Witsen, *Het West-Indisch Huis*, 1911. Potlood, 500 × 580 mm. Rijksprentenkabinet, Amsterdam.



Afb. 16 (linksonder). Willem Witsen, *Het West-Indisch Huis*, 1911–12. Ets, lijst nr. 7, eerste staat. Rijksprentenkabinet, Amsterdam.

Afb. 17 (boven). Willem Witsen, *Uilenburg III*, 1912. Ets, lijst nr. 12, derde staat. Rijksprentenkabinet, Amsterdam.

het plan om het rondvaren met de 'Augusta Maria' op te geven, want hij bleef tijdens zijn afwezigheid naast de wekelijkse f 10,- voorde knecht, de maandelijkse huur van f 50,- aan de schuitenverhuurder C. Schipper betalen. Waarom en wanneer het besluit om te stoppen met het gebruik van de atelierschuit uiteindelijk toch viel, is in Witsens papieren niet terug te vinden.

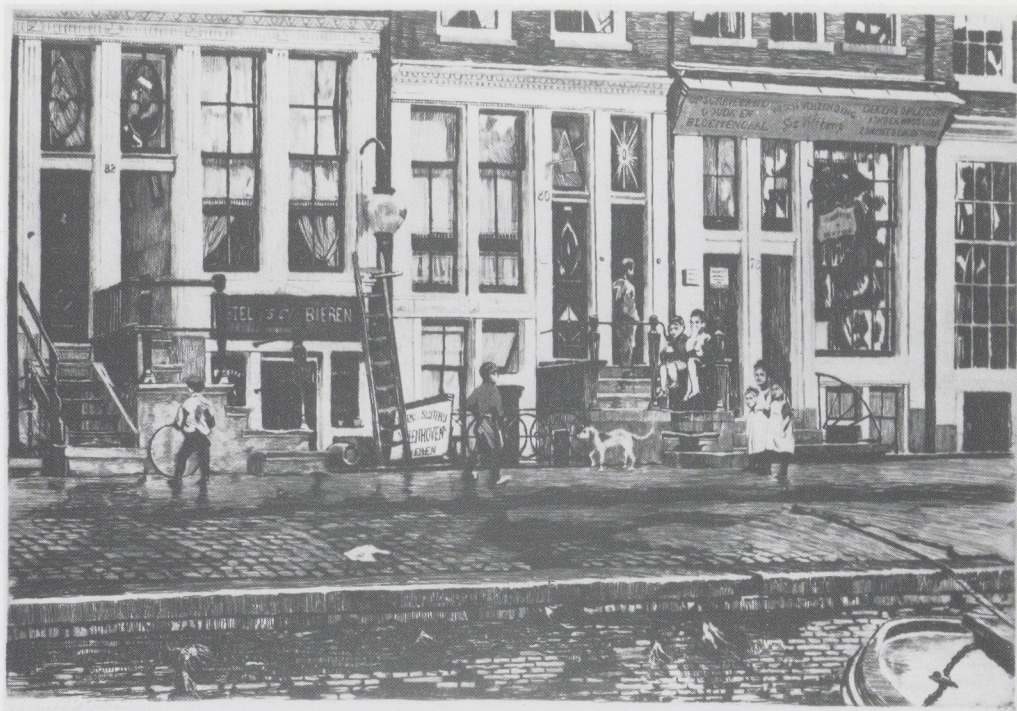
De eerste concrete mededeling dateert van 25 augustus 1914: *atelier afgebroken*.<sup>55</sup> Kort daarop schreef de firma G. Boon aan Witsen: *Naar aanleiding van ons telefonisch gesprek van gepasseerde Maandag heb ik het genoegen U mede te delen dat ik gisteren Uw atelier van de schuit van den Heer Schipper heb afgenomen en op een myner zolders voor Uwe rekening heb opgeslagen.*

*Zoals U misschien reeds door Uw schipper is mede gedeeld zyn er een paar kleine beschadigingen aan Uw keet, welke er aan waren voor*

*dat myn volk het uit elkander namen.*

*Heden wordt de grint uit Uw schuit gelosd en zal ik het hout der bakken na spykerschoon te zyn gemaakt ook by de keet op laten slaan...*<sup>56</sup> De keet met toebehoren of 'het schildersatelier' zou tot Witsens dood in 1923 bij de firma Boon opgeslagen blijven.<sup>57</sup> Had Witsen plannen de materialen ooit nog eens te gebruiken?

Tot 1920 bewezen de vele studies die hij op de schuit vervaardigd had, hem nog dikwijls dienst. Veelvuldig is er in de agenda's tussen 1915 en 1920 sprake van dat hij een schilderij of aquarel met als onderwerp Kromme Waal, Uilenburg, Kalkmarkt of Oude Schans onder handen heeft. Op het gebied van de prenten is er in veel geringere mate een voortzetting. De etsen *Valkenburg* en *Oude Schans IV* waar hij in 1915 aan begon, zijn samen met de *Oude Waal III* de laatste Amsterdamse prenten van Witsen.



Afb. 18 (linksboven). Willem Witsen, *Oude Waal I*, 1912. Ets en aquatint, lijst nr. 13, zesde staat. Rijksprentenkabinet, Amsterdam.

Afb. 19 (onder). *Oude Waal*, 1986. Foto I. M. De Groot.

Afb. 20 (linksonder). Willem Witsen, *Binnenkant met afbraak*, 1913. Ets en aquatint, lijst nr. 15, vierde staat. Rijksprentenkabinet, Amsterdam.

Afb. 21 (rechtsonder). Willem Witsen, *Oude Schans III*, 1913-14. Ets, lijst nr. 20, tweede staat. Rijksprentenkabinet, Amsterdam.

Afb. 22 (rechtsboven). *Oude Schans*, 1986. Foto I. M. de Groot. Amsterdam.



## Bijlage



Eerste staat



Eerste staat

Chronologische lijst van Witsens prenten gemaakt tijdens zijn werkzaamheid op de schuit. De data van aanvang en voltooiing zijn afkomstig uit zijn agenda's. Uit zijn aantekeningen kan voorts geconcludeerd worden dat hij de kleine platen meestal grotendeels op de schuit bewerkte. De grote formaten echter bracht hij van de tekening over op de plaat in het atelier aan het Oosterpark. Daar beet hij de platen en maakte er, soms met behulp van de drukker Stronk, de proefdrukken van de opeenvolgende staten op zijn eigen pers in de 'drukkerij'. Pas na de aankoop van de etsplaat door Van Wisselingh & Co en nadat Witsen de eerste 20 exemplaren zelf gedrukt had, ging de plaat naar de kunstafdrukkerij van Mouton te Den Haag. Daar werd de verdere oplage, nooit meer dan 80 stuks, onder toezicht van Witsen gedrukt.<sup>58</sup>

## 1. Uilenburg II

Ets; 46,9 × 35,9 cm; Van Wisselingh 470; Boon 148; twee staten.

Begonnen op 1 juli 1911, voltooid op 31 juli 1911. De firma Van Wisselingh kocht de etsplaat en betaalde op 14 november 1911 f 975,- voor *Uilenburg pakhuisen*.<sup>59</sup> De oplage bestond uit 100 exemplaren.

Gezicht van de Uilenburgergracht op de pakhuisen aan dit water en op de brug tussen Rapenburg en Uilenburg. Spiegelbeeldig. Het pakhuis is de achterkant van het huis links op de prent Uilenburg I.

☆ agenda 1911, 27 juni: *Uilenburg geteekend brug Peperstraat voor ets*.

## 2. 's Gravenhekje

Ets; 15,1 × 18,1 cm; Van Wisselingh 466; Boon 144; twee staten.

Begonnen op 5 juli 1911, voltooid tussen 23 en 31 juli 1911.

De firma Van Wisselingh kocht de etsplaat en betaalde op 14 november 1911 f 300,-. De oplage bestond uit 100 exemplaren.

Gezicht van de Oude Schans, langs de Montelbaanstoren, naar de ophaalbrug bij de Kalkmarktsluis. Spiegelbeeldig.



Tweede staat



Tweede staat



Enige staat

## 3. Montelbaanstoren II

Ets; 17,6 × 14,5 cm; Van Wisselingh 468 (als 11 × 9 cm); Boon 146; twee staten.

Begonnen op 8 juli 1911, voltooid tussen 24 en 31 juli 1911.

De firma Van Wisselingh kocht de etsplaat en betaalde op 14 november 1911 f 150,-. De oplage bestond uit 100 exemplaren.

Gezicht van de Oude Schans, ter hoogte van het 's Gravenhekje, naar de Montelbaanstoren en de brug naar de Kalkmarkt. Spiegelbeeldig. Het hoekhuis naast de toren dat op veel van Witsens prenten voorkomt, is vervangen door het veel grotere huis dat er nu nog staat.

## 4. Oude Schans II

Ets; 25,7 × 36,7 cm; Van Wisselingh 471; Boon 149; drie staten.

Begonnen op 8 juli 1911, op 26 juli van de schuit mee naar huis genomen, voltooid 31 juli 1911.

De firma Van Wisselingh kocht de etsplaat en betaalde op 14 november 1911 f 525,-. De oplage bestond uit 100 exemplaren.

Gezicht op turfschepen in de Oude Schans, met op de achtergrond pakhuizen langs de Oude Schans en de brug die Witsen voortdurend de Koningsbrug noemt, maar die de Keizersbrug heette. Spiegelbeeldig.

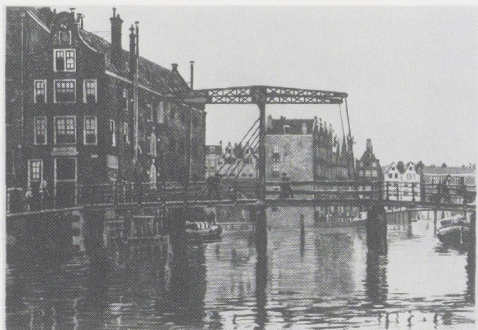
## 5. St. Anthoniessluis

Ets; 11,8 × 10,2 cm; Van Wisselingh 467 (als 17,5 × 14,5 cm); Boon 145; één staat.

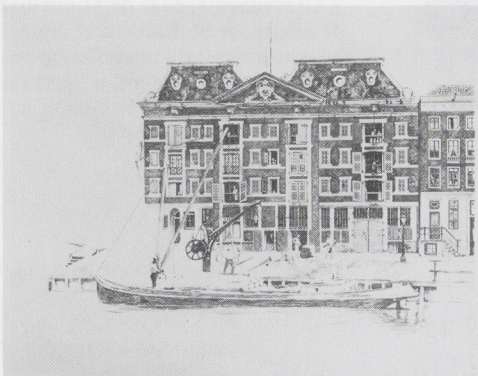
Begonnen op 19 juli 1911, voltooid op 22 juli 1911.

De firma Van Wisselingh kocht de etsplaat en betaalde op 14 november 1911 f 300,-. De oplage bestond uit 100 exemplaren.

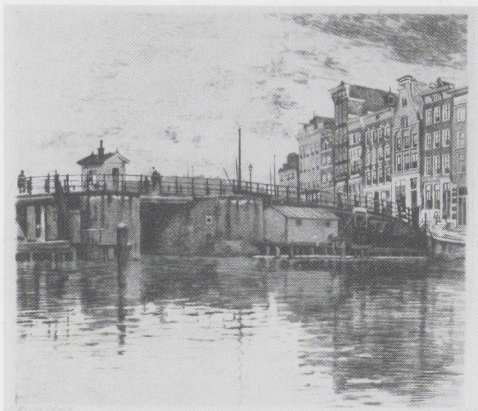
Gezicht van de Oude Schans op de sluis naar de Zwanenburgwal. Spiegelbeeldig. Tegenwoordig staat alleen het kleine huis nog naast de St. Anthoniessluis.



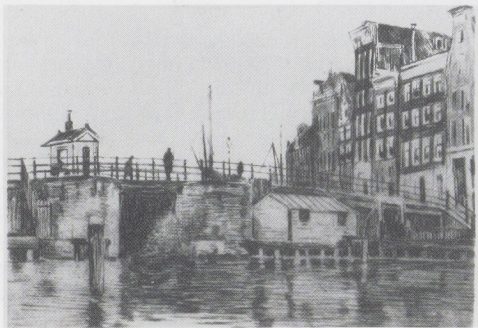
Tweede staat



Eerste staat



Derde staat



Enige staat

## 6. Uilenburg I

Ets; 30 × 43 cm; Van Wisselingh 469; Boon 147; twee staten.

Begonnen op 7 augustus 1911, voltooid op 25 augustus 1911.

De firma Van Wisselingh kocht de etsplaat en betaalde op 14 november 1911 f 750,-.

De oplage bestond uit 100 exemplaren.

Gezicht van de Oude Schans, ter hoogte van de Oosterse Kade, op de brug tussen Rapenburg en Uilenburg. Spiegelbeeldig. Links het hoekhuis aan de Uilenburgerstraat met er achter het pakhuis 'Sweeden'.

☆ agenda 1911, 4 augustus: *gevaren Oostersche kade tekening voor nieuwe ets Peperstraat.*

## 7. Het West-Indisch Huis

Ets; 49,8 × 52,7 cm; Van Wisselingh 476; Boon 154; zeven staten.

Begonnen op 6 september 1911, voltooid op 23 januari 1912.

De firma Van Wisselingh kocht de etsplaat en betaalde op 8 maart 1912 f 2000,-. De oplage bestond uit 100 exemplaren.

Gezicht van de Oude Schans op de gevel van het West-Indisch Huis aan het 's Gravenhekje.

☆ agenda 1911, 17 juli: *'s Gravenhekje in de sluis [...] gewerkt tot 5 1/2 huis W. I. Compagnie en 31 augustus: ets W. I. huis overgebracht op glaspapier.*<sup>60</sup>

## 8. Kraansluis II

Ets en aquatint; 27,7 × 31,7 cm; niet bij Van Wisselingh; Boon 161; vijf staten.

Begonnen op 6 oktober 1911, voltooid op 12 december 1911.

De firma Van Wisselingh kocht de etsplaat niet. Gezicht van de Waalseilandsgracht, ter hoogte van de bocht in de Binnenkant, op de Kraansluis en de huizen aan de Kromme Waal. Spiegelbeeldig.

☆ agenda 1911, 5 oktober: *'smidd. gevaren Binnenkant bij Kraansluis. teekeningen voor nieuwe etsen.*

## 9. Kraansluis III

Ets; 12 × 15,9 cm; niet bij Van Wisselingh; Boon 162; één staat.

Begonnen op 14 oktober 1911, voltooid op 18 november 1911.

Evenals nr. 8 niet door Van Wisselingh gekocht. Het gezicht is een verkleinde en vereenvoudigde herhaling van nr. 8. Spiegelbeeldig.





Vierde staat



Derde(?) staat



Derde staat

## 10. Beurspoortje

Ets en aquatint; 32,7 × 39,7 cm; Van Wisselingh 477; Boon 155; vier staten.

Begonnen op 1 november 1911, voltooid op 23 januari 1912.

De firma Van Wisselingh kocht de etsplaat en betaalde op 8 maart 1912 f 1000,-. De oplage bestond uit 100 exemplaren.

Gezicht van het toen nog niet gedempte Rokin op de huizen aan het Beurspleintje en het poortje naar de Dam.

☆ agenda 1911, 25 oktober: *schuit: teekening begonnen van Beursplein en Poortje*, 28 oktober: *teekening klaar en mee naar huis*, 29 en 31 oktober: *teekening glaspapier*.

## 11. Montelbaanstoren III

Ets en aquatint; 23,4 × 18,3 cm; Van Wisselingh 478; Boon 156; drie staten.

Begonnen op 17 april 1912, voltooid op 5 mei 1912.

De firma Van Wisselingh kocht de etsplaat en betaalde op 28 mei 1912 f 500,-. De oplage bestond uit 100 exemplaren.

Gezicht van de Oude Schans, iets ten zuiden van de Oosterse kade, op de Montelbaanstoren en de overhaal. Spiegelbeeldig.

## 12. Uilenburg III

Ets; 35,9 × 46,4 cm; Van Wisselingh 480; Boon 158; drie staten.

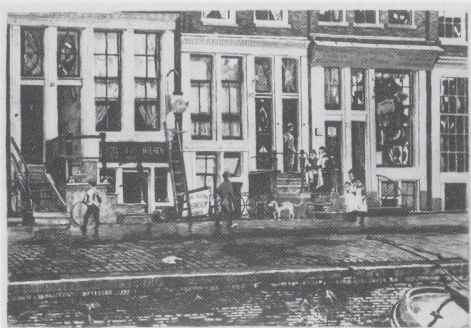
Begonnen op 15 mei 1912, voltooid vóór 11 september 1912.

De firma Van Wisselingh kocht de etsplaat en betaalde op 11 september 1912 f 1100,-.

De oplage bestond uit 100 exemplaren.

Gezicht van de Rapenburgwal op de brug tussen Rapenburg en Uilenburg, op de achtergrond de Montelbaanstoren. Spiegelbeeldig.

☆ agenda 1912, 9 mei: *teekening nieuwe ets: brug Peperstraat met Montelbaan*.



Zesde staat



Derde staat



Vierde staat

## 13. Oude Waal I

Ets en aquatint; 29,7 × 43 cm; Van Wisselingh 479; Boon 157; zeven staten.

Begonnen op 7 juni 1912, voltooid op 8 september 1912.

De firma Van Wisselingh kocht de etsplaat en betaalde op 11 september 1912 f 900,-. De oplage bestond uit 100 exemplaren. Gezicht van de Waalseilandsgracht op huizen aan de Oude Waal. Spiegelbeeldig. De nummers op de huizen zijn fictief. Werkelijk afgebeeld zijn v.l.n.r. de nummers 32, 33 en 34. Op het laatste adres hadden de gezusters Veldkamp jarenlang hun wasserij.<sup>61</sup>

☆ agenda 1912, 4 juni: *Teekening voor nieuwe ets begonnen: huizen Oude Waal.*

## 14. Oude Waal II

Ets en aquatint; 32,7 × 40,2 cm; Van Wisselingh 481; Boon 159; vijf staten.

Begonnen op 6 november 1912, voltooid op 15 december 1912.

De firma Van Wisselingh kocht de etsplaat en betaalde op 31 december 1912 f 900,-. De oplage bestond uit 100 exemplaren.

Gezicht van de Waalseilandsgracht op een gemeerde schuit en huizen aan de Oude Waal en de Montelbaanstoren. Spiegelbeeldig.

☆ agenda 1912, 1 november: *Oude Waal: schuit laten draaien: teekening.*

## 15. Binnenkant met afbraak

Ets; 49,7 × 62,3 cm; Van Wisselingh 483; Boon 163; zes staten.

Begonnen op 16 januari 1913, voltooid op 23 maart 1913.

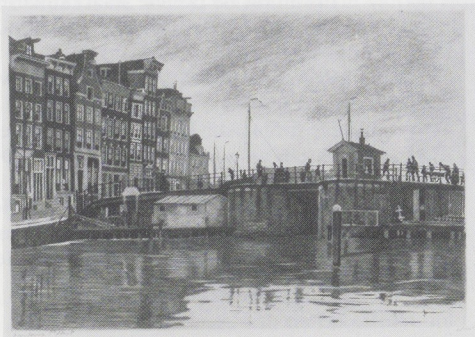
De firma Van Wisselingh kocht de etsplaat en betaalde op 30 juni 1913 f 2000,-. (voor 1 etsplaat *Afbraak Pr. Hendrikkade*). De oplage bestond uit 100 exemplaren.

Gezicht van de Waalseilandsgracht op de bocht in de Binnenkant, waar na de afgebeelde afbraak het Scheepvaarthuis werd gebouwd.

☆ agenda 1912, 16 december: *gevaren dok; later Kraansluis: nieuwe teekening begonnen afbraak Binnenkant.*



Tweede staat



Vijfde staat



Eerste staat

## 16. Oosterdok

Ets en (in derde staat) aquatint; 12 × 16 cm; Van Wisselingh 487; Boon 167; drie staten. Begonnen op 18 januari 1913, voltooid op 13 juni 1919.

De firma Van Wisselingh kocht de etsplaat, de datum en prijs zijn niet bekend. De oplage bestond uit 50 exemplaren.

Gezicht op de toenmalige Kikkerbilsuis, de brug tussen Kalkmarkt en 's Gravenhekje.

## 17. Kraansluis I

Ets en aquatint; 29,8 × 42,6 cm; Van Wisselingh 482; Boon 160; vijf staten.

Begonnen op 29 januari 1913, voltooid op 23 februari 1913.

De firma Van Wisselingh kocht de etsplaat op 24 februari 1913 en betaalde op 30 juni 1913 f 900,-. De oplage bestond uit 100 exemplaren. Gezicht van de Waalseilandsgracht, ter hoogte van de bocht in de Binnenkant, op de Kraansluis en huizen aan de Kromme Waal.

☆ agenda 1912, 23 december: *Kraansluis: nieuwe tekening 'Kromme Waal'*.

## 18. Rechtboomssloot

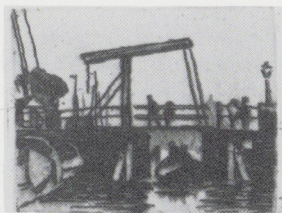
Ets; 9,7 × 7,1 cm; Van Wisselingh 488; Boon 171; twee staten.

Begonnen op 27 maart 1913, voltooid op 1 of 2 april 1913.

De firma Van Wisselingh kocht de etsplaat, de datum en prijs zijn niet bekend. De oplage bestond uit 30 exemplaren.

Gezicht op de hoek van de 1ste Ridderdwarsstraat, nu Montelbaanstraat, en de Rechtboomssloot. Bij de sanering omstreeks 1930 is het afgebeelde hoekhuis verdwenen. Spiegelbeeldig.

☆ agenda 1913, 26 maart: *Oude Schans tekening Krom [doorgestreept] Rechtboomssloot voor klein etsje.*



Enige staat



Tweede staat



Enige staat

## 19. Bruggetje Oosterdok

Ets;  $2,8 \times 3,6$  cm; niet bij Van Wisselingh; Boon 172; één staat.

Begonnen en voltooid op 20 mei 1913.

Het gezicht is een verkleinde versie van nr. 16. Op 20 mei 1913 noteerde Witsen in zijn agenda dat hij een *heel klein etsje bruggetje Oosterdok* maakte voor 'Coba', d.w.z. Jacoba Tholen-Muller.

Dezelfde dag begon hij een tweede etsje (Wijk bij Duurstede). Beide miniprentjes waren bedoeld voor haar poppenhuis.<sup>62</sup>

## 20. Oude Schans III

Ets en (in de tweede staat) aquatint;  $49,9 \times 59,6$  cm; Van Wisselingh 484; Boon 164; twee (?) staten.

Begonnen op 16 november 1913, voltooid na 7 september 1914.

De firma Van Wisselingh kocht de etsplaat, de datum en prijs zijn niet bekend. De oplage bestond uit 50 exemplaren.

Gezicht van de Oude Schans op de Montelbaanstoren. Links de Oude Schans, de Binnenkant en de Kalkmarkt, op de achtergrond de Kikkerbilsluis.

## 21. Kromme Waal

Ets en aquatint;  $34,4 \times 47,6$  cm; Van Wisselingh 489; Boon 174; één staat.

Begonnen op 20 november 1913, voltooid op 14 juni 1919 (?).

De firma Van Wisselingh kocht de etsplaat, de datum en prijs zijn niet bekend. De oplage bestond uit 50 exemplaren.

Gezicht van de Waalseilandsgracht op de Bantammerbrug en de huizen aan de Kromme Waal, geheel rechts, en die aan de Oude Waal.

## Noten

<sup>1</sup> Oosterpark 82, aanvankelijk Eerste Parkstraat 438, werd gebouwd in opdracht van Marinus Leembruggen, P. C. Hoofdstraat 5, Amsterdam. Tot de koop door mevrouw A. M. Witsen-Schorr in december 1924 bleef de familie Leembruggen eigenaar. Op Leembruggens verzoek dd. 8 januari 1884 werd op 2 februari 1884 vergunning verleend de fundering te leggen (no 596/228 PW). Op 25 juni vroeg de architect E. H. G. E. Cuypers aan B & W van Amsterdam goedkeuring voor zijn bouwplan van 'atelier met bovenwoning', welke op 16 juli 1884 verleend werd (archief 5180 PW, indicateurstukken 1884, nr. 4017). Volgens bericht van de aannemer Z. Deenik en Zoon is de bouw van het pand in januari 1885 voltooid. Met dank aan Eduard Cuypers-kenner drs. A. W. Gerlagh, door wiens speurzijn het alleen uit een rectificatie in het Handelsblad dd. 20 februari 1924 bewaard gebleven gegeven dat de bekende Eduard Cuypers (1859-1927) de architect van het Witsenhuis is geweest, met documenten gestaafd kon worden.

<sup>2</sup> Huwelijk gesloten te Haarlem, 4 mei 1893. Na een huwelijksreis naar Bretagne betrokken zij de villa De Zonneberg, aan de Bergstraat, nu Oude Arnhemseweg 2, Ede. Deze villa was het eigendom van notaris Willem Nicolaas Repelius, een broer van de schilderes Betsy Repelius (1848-1921), die Witsen waarschijnlijk al van de Academie kende. Met dank aan P. Meerdink.

<sup>3</sup> Het huwelijk werd op 27 juni 1902 ontbonden.

<sup>4</sup> De Overtoom werd door Witsen ook wel vermeld met de oude naam Vondelkade. Hij woonde er van ca. juli 1903 tot mei 1906.

<sup>5</sup> De kwestie van de bewoning van Oosterpark 82 is een onderwerp waaraan de auteur een volgend artikel hoopt te wijden.

<sup>6</sup> Augusta Maria Schorr (1875-1943) was een dochter van Johann Georg Schorr, brouwmeester van de Beyersche Bierbrouwerij en Maria Agnes Hartman. Na haar huwelijk met de architect Jonas Ingenohl, 1898-1906, trouwde zij in april 1907 met Willem Witsen.

<sup>7</sup> Behalve in het Witsenhuis zelf wordt een groot deel van de schilderijen en prenten bewaard door de Rijksdienst Beeldende Kunst te Den Haag. In het Rijksprentenkabinet, Rijksmuseum, Amsterdam (verder genoemd RPK) is een overzicht van Witsens prentwerk aanwezig; evenals de tekeningen is dit grotendeels afkomstig uit het Witsenhuis. De ca. 1200 brieven aan

Witsen bevinden zich nu in de afdeling Handschriften en Oude drukken van de Koninklijke Bibliotheek te Den Haag. Witsens negatieven en foto's zijn ondergebracht in het Prentenkabinet der Rijksuniversiteit, Leiden.

<sup>8</sup> Van vóór 1905 zijn geen agenda's bekend. Tenzij anders vermeld, behoren de hier vermelde agenda's, kasboekjes en jaaroverzichten tot de collectie van het Witsenhuis.

<sup>9</sup> Van de zes kleuren waarin het in 1982 geres-taureerde behangselpapier werd gedrukt, waren het paars en het geel voor de bloemen het opvallendst. Het geel is in de loop der jaren donkerder geworden en het paars is op veel plaatsen tot donkerbruin verkleurd. De toeschrijving van het ontwerp aan G. W. Dijsselhof in Ch. Vergeer, *Willem Witsen en zijn Vriendenkring*, Amsterdam/Brussel 1985, p. 124 is dus onjuist.

<sup>10</sup> Zie 'De jeugd van Theodoor Willem Nieuwenhuis door hemzelf beschreven', uitgegeven met kanttekeningen van E. Braches, in het *Jaarboek van de Maatschappij der Nederlandsche Letterkunde te Leiden* (1968-1969), pp. 55-96. In het RPK zijn vellen (60 x 80 cm) van de drie ontwerpen bewaard gebleven, oorspronkelijk afkomstig uit het bezit van de dochter van Nieuwenhuis. E. Braches noemt ze: wortelbloem met vlinders, speenkruid met vlinders en chrisant met vlinders (*op.cit.*, p. 88, noot 63). De eerste twee ontwerpen komen voor in *Afbeeldingen van werken naar ontwerp van T. Nieuwenhuis*, 1911-1915, een uitgave van E. J. van Witselingh & Co te Amsterdam, resp. jaargang 5, pl. 28 en jaargang 1, pl. 18.

<sup>11</sup> Gedateerd 4 maart 1903 (RPK). Israels vertrok in februari 1904 naar Parijs.

<sup>12</sup> In 1884 bezochten Storm van 's Gravesande en Whistler samen Dordrecht waar zij enkele boottochten maakten. Nieuwenkamp werkte sinds 1901 op zijn woonschip 'De Zwerver'. Tholen sinds 1901 op zijn Lemster aak 'Eudia'.

<sup>13</sup> W. O. J. Nieuwenkamp en J. M. Graadt van Roggen maakten immers in 1897 ook gebruik van een roeiboot toen zij gezamenlijk een album met zes etsen van Dordrecht maakten. Zie: *Leven & Werken, Bouwen & Zwerven van de kunstenaar W. O. J. Nieuwenkamp*. Opgetekend door zijn kleinzoon W. O. J. Nieuwenkamp. Utrecht/Antwerpen 1979, p. 49.

<sup>14</sup> Brief van 4 augustus 1903 (RPK, coll. Zilcken). Van Zilcken is alleen bekend dat hij veel tochten maakte met een Engelse linnen kano.

<sup>15</sup> O.a. agenda 1910, 23 juli: *Zandhoek heelen dag in schuitje studie geschilderd.*

<sup>16</sup> Agenda 1910, 13 oktober. Witsen betaalde bij deze gelegenheden bij voorbeeld f 0,50 en f 2,- voor een schuitje, tussen de f 0,35 en f 0,75 aan het tolhuis en f 5,- aan de sluiswachter (kasboekje). Uit de jaaroverzichten van Witsens debet en credit bij Van Wisselingh zijn ter vergelijking de volgende cijfers ontleend: tussen de f 300,- en f 2400,- (afhankelijk voornamelijk van de grootte) voor een etsplaat + het recht van afdrucken; tussen de f 5,- en f 40,- voor een afdruk en f 450,- voor een klein en f 1500,- voor een groot schilderij.

<sup>17</sup> Bij kunsthandel Van Wisselingh, Spui 23 & 27, die de alleenverkoop van Witsens werk had, waren Witsens contactpersonen: K. Groesbeek, medefirmant, P. C. Eilers, medefirmant en W. Bloemkolk, boekhouder.

<sup>18</sup> Agenda 1910, 29 oktober: *bij v.W & Co op vr.[ouw] gewacht. Groesbeek en Bl. (v. Rossem met een rapport zolderschuit).* Bl. is Bloemkolk, zie noot 17. Van Rossem was oudste bediende bij Van Wisselingh.

<sup>19</sup> Agenda 1910, 1 november.

<sup>20</sup> Agenda 1910, 26 november.

<sup>21</sup> Brief van 6 januari 1911 aan Félicien Bobeldijk (RPK, autografencoll.). De eerste maand huur voor de schuit à f 30,- werd op 27 februari 1911 betaald (kasboekje).

<sup>22</sup> Bedoeld wordt de Oude Waal. Agenda 1911, 20 en 26 januari: *[...] geloopt Oude Waal. studietje begonnen Montalbaan – later gevaren tot de brug – schuit te hoog!*

<sup>23</sup> Mogelijk heette ook de zolderschuit waar Witsen toen gebruik van maakte 'Malle Jan', zie de notitie in agenda 1911 op 27 januari: *(bezoek van Bl. op 'malle Jan').*

<sup>24</sup> Agenda 1911, 9 februari. Bovendien in kasboekje, 11 februari: *schuit verlagen timmerman f 6,-.*

<sup>25</sup> C. Schipper, Oude Waal 30, komt in de Amsterdamse adresboekjes sedert 1907/8 als schuitenverhuurder voor. Het bedrijf zou zich in de volgende decennia sterk uitbreiden tot het in 1970 door Mammoet Transport wordt overgenomen. Het archief is vernietigd.

<sup>26</sup> 'Frank' wordt genoemd tussen juni en november 1911. 'Gerrit' sedert juni 1911: *nieuwe knecht: Gerrit van Stelten* (agenda 1911, 30 juni).

<sup>27</sup> Bij voorbeeld agenda 1911, 5 april: *te veel wind om te varen* en 9 mei: *studie verhaal met*

*zon tot 12 1/4, weggejaagd door stoomboot 'stad Gent'.*

<sup>28</sup> 'Dirk' was Dirk Kerkhoff, jongste bediende bij Van Wisselingh.

<sup>29</sup> Kras = Hotel Krasnapolsky, Warmoesstraat 179-183. Polen = Hotel Polen, Kalverstraat 15-17 (in 1977 door brand verwoest). American Lunchroom, Kalverstraat 16.

<sup>30</sup> Kasboekje 1911, 6 april.

<sup>31</sup> Agenda 1911, 1 april: *met Schipper (nieuwe ijzeren schuit, vlag; welke naam? etc.).*

<sup>32</sup> Agenda 1911, 19 mei en 22 mei. Volgens het Amsterdamse adressenboekje van 1911/12 was in deze tijd de scheepsbouwerij van de Wed. F. Hinloopen gevestigd aan de Groote Wittenburgerstraat nr. 160. Of deze Koning David heette, is niet bekend.

<sup>33</sup> In de ordner in het Witsenhuis bevinden zich verzekeringspolissen voor de Augusta Maria van de Binnenlandsche Vaart Risico Sociëteit, ingaande op 8 juni 1911 en beëindigd per 8 juni 1914. Zij stonden op naam van de eigenaar C. Schipper, ook wel op C. Schipper (Witsen).

<sup>34</sup> Agenda 1911, 8 juni: *met Schipper gepraat ballast/ met glas bij Boon* en 12 juni: *Oude Waal nieuwe schuit dok voor ballast daarheen en met Schipper gepraat.*

<sup>35</sup> Agenda 1911, 10 maart: *Boon, timmerman over nieuwe keet* en 17 mei: *(bij Boon keet gezien en besproken).* G. Boon, aannemer, timmerman etc. was gevestigd Oude Waal 18-21, vlak bij Schipper. Boon woonde zelf op nr. 18, de werkplaats was dus naar alle waarschijnlijkheid op de nrs. 19-21. Ook nu nog correspondeert de uniforme betimmering van de onderpuien van deze huizen met de afbeelding bij zijn briefhoofd uit ca. 1911.

<sup>36</sup> Agenda 1911, 13 juni: *Oude Waal kleuren bepaald keet van buiten.* Bovendien staat in het jaaroverzicht over 1911 van Van Wisselingh gedetailleerd beschreven wat nodig was:

#### Rekening werkplaats

<i>voor het woonschip</i>	18,-
<i>2 metalen springrollen</i>	8,50
<i>2 blauwe window rolgordijnen</i>	8,50
<i>2 blauwe linnen schuifgordijnen</i>	
<i>4 gebr. geel koperen roeden</i>	
<i>2 stel dito insluitingen</i>	
<i>2 „ „ roedenhouders m/schroef</i>	
<i>80 koperen gordijnrings</i>	9,20
<i>10.10 M<sup>2</sup> linoleum a F 6 p.m.<sup>2</sup></i>	60,60
<i>Een en ander gemaakt en geplaatst</i>	9,40

- <sup>37</sup> Agenda 1911, 17 juni. In het kasboekje staan op 15 en 16 juni fooien van f 1,- aan de timmerman en de schilder genoteerd. Op 17 juni krijgt de behanger f 1,- en de verhuizing en Dirks hulp kostten f 11,50. Op 22 juni verzekerde Witsen de schuit tegen inbraak: f 17,50.
- <sup>38</sup> Breitner en Witsen kenden elkaar al sinds ca. 1876. Zij bleven altijd bevriend, bezochten elkaar dikwijls, speelden samen schaak. Breitner overleed in 1923 enkele maanden na Witsen en werd op de Nieuwe Oosterbegraafplaats naast hem begraven.
- <sup>39</sup> De brief moet dus 11 oktober 1911 gedateerd worden (Koninklijke Bibliotheek, afdeling Handschriften en Oude drukken, 75 C 51).
- <sup>40</sup> Agenda 1911, 31 oktober.
- <sup>41</sup> *Geïllustreerde catalogus der oorspronkelijke etsen uitgegeven door v. Wisselingh & Co.* 1ste uitgave 1911/12; 2de uitgave 1912. Het is niet bekend of het negatief van deze foto bewaard is gebleven.
- <sup>42</sup> Rijksbureau voor Kunsthistorische Documentatie, Den Haag, negatiefnummers Br. 1276 en Br. 1258. Met dank aan de medewerkers die het mogelijk maakten de afdrukken van deze oude negatieven hier af te beelden.
- <sup>43</sup> H. Siedenburg, zoon van de kunsthandelaar, schonk de verzameling in 1961 aan het Rijk.
- <sup>44</sup> Het aantal gordijnen op de rekening van Van Wisselingh uit 1911 (zie noot 36) geeft aan dat in de twee niet door Breitner gefotografeerde wanden zich nog eens twee ramen – en een toegang uiteraard – hebben bevonden.
- <sup>45</sup> Als eerste in agenda 1911, op 27 juni: *Uilenburg, geteekend brug Peperstr. voor ets.*
- <sup>46</sup> Agenda 1911, 23 oktober.
- <sup>47</sup> Agenda 1911, 25 oktober: *schuit: teekening begonnen van Beursplein en Poortje*; 28 oktober: *Teekening klaar en mee naar huis*; 30 oktober: *studie geschilderd Beurspleintje*; 31 oktober: *studie van gisteren, voorgrond.*
- <sup>48</sup> Agenda 1911, 28 oktober: *later politie (vergunning)* en 4 november: *schuit teruggevaaren Oude Waal: schilderijen opgehangen, spiegel etc.*
- <sup>49</sup> Agenda 1911, 31 oktober.
- <sup>50</sup> Agenda 1911, 1 november. Breitner schilderde het Beurspleintje meer dan eens omstreeks 1912 en later. Het is niet vast te stellen of hij een van deze schilderijen maakte naar aanleiding van dit werkbezoek aan Witsens schuit. Zie A. Venema, *Breitner*, Bussum 1981, pp. 330–331.
- <sup>51</sup> Agenda 1912: Bobeldijk op 28 en 29 maart en De Vries op 14 september.
- <sup>52</sup> Kasboekje 1911, 25 en 26 oktober.
- <sup>53</sup> Brief aan Jan Veth, 18 maart 1912 (RPK, brievencollectie Jan Veth, nr. 62).
- <sup>54</sup> Niet te verwarren met de Amsterdamse prenten uit omstreeks 1901–1906.
- <sup>55</sup> Agenda 1914, 25 augustus. Mogelijk was de opdracht tot het organiseren en begeleiden van de Nederlandse bijdrage aan de Wereldtentoonstelling van 1915 in San Francisco voor Witsen reden de atelierboot op te geven? (suggestie drs. J. F. Heijbroek).
- <sup>56</sup> Witsenhuis.
- <sup>57</sup> Kwitantie dd. 15 augustus 1923 van de firma G. Boon voor mevrouw Wed. W. Witsen betreffende *de somma van Acht & veertig gulden 10 cts. voor bewaarloon schildersatelier over 1922 & 1923* (Witsenhuis).
- <sup>58</sup> Het bleek ondoenlijk de vele studies, aquarellen en schilderijen die Witsen in de loop der jaren van eenzelfde stadsgezicht maakte, te benoemen. De etsen en de tekeningen die aantoonbaar direct met de prenten in verband staan, zijn daarentegen telkens specifiek genoemd. De tekeningen voor de nummers 7, 12–15, 17 en 18 bevinden zich tegenwoordig in het RPK, Amsterdam. Van de prenten zijn gemeten de plaatranden, hoogte × breedte. Van Wisselingh = *Het etswerk van Willem Witsen. Geïllustreerde catalogus uitgegeven door E. J. van Wisselingh & Co Amsterdam* [1933]. Boon = de lijst van het etswerk van Witsen die K. G. Boon samenstelde voor *Witsen en zijn vriendenkring*, Amsterdam [1948]. Deze 'voorlopige proeve' is nog steeds de meest volledige opsomming van Witsens prentwerk.
- <sup>59</sup> Gegevens ontleend aan de jaaroverzichten over 1898 tot en met juni 1913 van Van Wisselingh voor Witsen (Witsenhuis).
- <sup>60</sup> Het lijkt er op dat wanneer de tekening op 'glaspapier' is overgebracht – door Witsen zo genoemd transparant papier en dus ook omgedraaid te gebruiken (?) – de uiteindelijke prent niet spiegelbeeldig is.
- <sup>61</sup> Mededeling mr. J. H. van de Hoek Ostende.
- <sup>62</sup> Coba Muller (1843–1918), vriendin van Witsens zuster Cobi, was sinds 1886 de echtgenote van W. B. Tholen. De vermelding van Boon, *op.cit.* (noot 58), dat het etsje voor Tholens tweede vrouw Lita de Ranitz was bestemd, moet een misverstand zijn, temeer daar zij pas in 1919 met Tholen trouwde.