

J. F. Heijbroek

Holland vanaf het water

De bezoeken van James Abbott McNeill Whistler aan Nederland*

In 1899 legateerde Reinhard Baron van Lynden 43 schilderijen aan het Rijksmuseum en het jaar daarop kreeg diezelfde instelling van zijn vrouw nog eens 45 werken, waaronder het beroemde doek *Effie Deans: Arrangement in Yellow and Grey* (afb. 1) van James Abbott McNeill Whistler (1834–1903).¹ Hij was een in Lowell (Mass.) geboren Amerikaan, die na omzwervingen in St. Petersburg en Parijs zich vestigde te Londen, waar hij in 1877 zijn beroemde witte huis liet bouwen. Effie Deans is één van de hoofdpersonen uit *The Heart of Midlothian*, een roman van Walter Scott. Model voor het schilderij stond Maud Franklin (1857–1941), dochter van een schrijnwerker en stoffeerder uit Bicester. Zij poseerde voor de meeste vrouwenfiguren die Whistler in de jaren zeventig en tachtig maakte. Het schilderij *Effie Deans*, dat dateert van ca. 1876, werd in 1889 aan de Van Lyndens verkocht door de Amsterdamse kunsthandelaar E. J. van Wisselingh, die het werk op zijn beurt had gekocht van de Dowdeswell Gallery in Londen.² Het doek, dat in 1886 op de International Exhibition in Londen was geëxposeerd, onderging, toen het in het bezit kwam van Baron van Lynden, enige veranderingen. Zo werden in de linker benedenhoek de volgende zinsneden toegevoegd: *...she sunk her head upon her hand/and remained seemingly/unconscious as a statue/The Heart of Midlothian/Walter Scott*. Bovendien werd links in het midden

het butterfly-monogram van Whistler aangebracht. Wie verantwoordelijk is voor deze toevoegingen, is vooralsnog niet bekend. In de Whistler-literatuur gaat men ervan uit, dat de kunstenaar deze regels niet zelf heeft aangebracht maar dat ze wel zijn goedkeuring hadden.³ Toen het schilderij aan het Rijksmuseum was vermaakt, kon Whistler (afb. 2), tijdens één van zijn bezoeken aan ons land in 1902, het niet laten zijn werk in het door P. J. H. Cuypers ontworpen Rijksmuseumgebouw te gaan bekijken. Hij hield van Holland en bovenal van Amsterdam, waar hij al diverse keren was geweest.

Tot 1890 bezochten betrekkelijk weinig Engelse of Anglo-Amerikaanse kunstenaars ons land in tegenstelling bijvoorbeeld tot hun Franse vakbroeders. Uit de bezoekersboeken van enkele musea⁴ weten we dat Sir Fredrick Leighton (1830–1896), William Merritt Chase (1849–1916), Francis Seymour Haden (1818–1910) en James McNeill Whistler verschillende keren naar Holland kwamen. Verder komen we in het bezoekersregister van het Haarlemse Frans Halsmuseum ondermeer de handtekeningen tegen van John Everett Millais (1829–1896), John Henri Twachtman (1853–1902) en Walter B. Crane (1845–1915). Een interessant boek over hun reis naar Holland maakten George Henry Boughton (1833–1905) en Edwin Austin Abbey (1852–1911). Ze gaven het de titel *Sketching rambles in Holland*.⁵

Afb. 1. J. A. M. Whistler, *Effie Deans: Arrangement in Yellow and Grey*. Olieverf op doek, 194 × 93 cm. Rijksmuseum, Amsterdam. L.o. de regels uit *The Heart of Midlothian* van Walter Scott. Links midden Whistlers signatuur.



Boughton schreef de tekst en samen maakten zij (geassisteerd door J. E. Rogers) ruim tachtig illustraties bij hun reisverslag. Boughton voert de lezer niet alleen door de kustprovincies Zeeland en Noord- en Zuid-Holland, maar geeft ook beschrijvingen van uitstapjes naar Leeuwarden, Zwolle, Utrecht, Den Bosch en Maastricht. De meesten van hun landgenoten beperkten zich veelal tot de kustprovincies. Hier waren vooral Haarlem, Amsterdam en het gebied ten noorden van de hoofdstad dé grote trekpleisters. Ook Whistler beperkte zich tot

Holland en Zeeland. De aanleidingen voor die bezoeken aan ons land waren aanvankelijk vooral tentoonstellingen waar werk van hem geëxposeerd werd.⁶ Whistlers eerste bezoek dateert van 1863. In dat jaar werden twaalf etsen van hem, voorstellende *figuren en gezichten in Londen en aan de oevers van de Theems*, geëxposeerd op de tentoonstelling van Levende Meesters in het gebouw van de Haagse Teeken-Akademie op de Princessegracht.⁷ Zijn werk viel zozeer in de smaak dat hem er een gouden medaille voor werd toegekend. Whistler voelde zich buitengewoon vereerd met deze onderscheiding die hem was verleend 'door het land van Rembrandt'.⁸ Over zijn wederwaardigheden tijdens dit eerste bezoek aan ons land weten we vrij weinig. Samen met Alphonse Legros en met zijn zwager Francis Seymour Haden bezocht hij niet alleen Den Haag, maar ook Amsterdam, waar hij een week logeerde in Hotel des Pays-Bas en in Brack's Doelen Hotel aan de Doelenstraat.⁹ Hoewel verschillende biografen van Whistler beweren, dat hij naar de hoofdstad kwam om Rembrandt-etsen te bekijken in het prentenkabinet van het Rijksmuseum, is zijn naam in het bezoekersregister niet terug te vinden. Uit correspondentie in de Library of Congress in Washington blijkt dat hij wel de *Nachtwacht* in het Trippenhuis heeft gezien. Daarover was hij zeer opgetogen. Van der Helst daarentegen vond hij maar middelmatig.¹⁰ Tijdens zijn uitstapje naar Amsterdam maakte hij één ets (afb. 3) getiteld *Amsterdam from the Tolhuis* (k. 91). Deze uitspanning lag aan de overkant van het IJ bij de monding van het Noord-Hollands Kanaal en was gemakkelijk per stoomboot te bereiken. Vanaf het Tolhuis had men een prachtig gezicht op de stad en op de schepen, die over het IJ voeren. Whistler maakte tijdens zijn bezoek aan Amsterdam alleen deze ets die hij omstreeks 1880 enigszins opwerkte en in de vierde staat had voorzien van een *butterfly*, het monogram dat hij sedert 1867 op vrijwel al zijn prenten, tekeningen en schilderijen aanbracht. Op *Amsterdam from the Tolhuis* zien we in spiegelbeeld het oostelijk havengebied

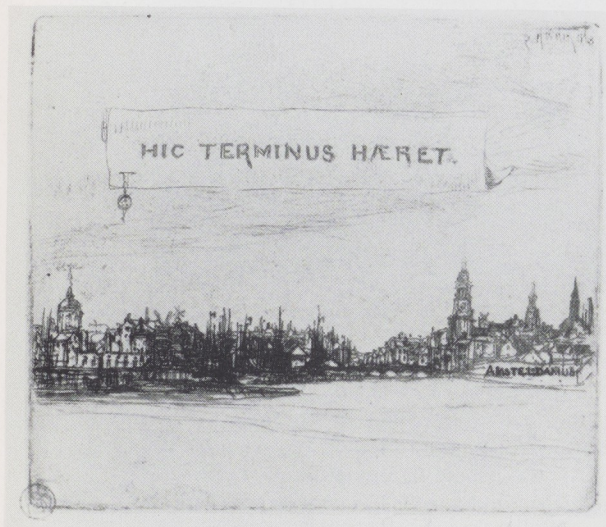
Afb. 2. Mortimer L. Menpes, Portretstudies van James McNeill Whistler, 1880-1887. Drogenaald, 25,1 x 20,1 cm. Staatliche Museen Preussischer Kulturbesitz, Berlijn (foto Jorg. P. Anders).



Afb. 3. J. A. M. Whistler, *Amsterdam from the Tolhuis*, 1863 (K. 91). Ets 13,2 × 20,9 cm. Gemeentelijke Archiefdienst, Amsterdam.

Afb. 4 (linksonder). F. Seymour Haden, *Hic terminus haeret*, 1863. Ets, 10,1 × 12,1 cm (foto R. Garton, Londen).

Afb. 5 (rechts). F. Seymour Haden, *Seaface of Amsterdam from the Tolhuis*, 1863. Ets, 21,6 × 12,1 cm (foto R. Garton, Londen).



van de stad met op de voorgrond het IJ. De bebouwing op de achtergrond is vermoedelijk die van de eilanden Kattenburg, Wittenburg en Oostenburg.

Seymour Haden maakte tijdens ditzelfde bezoek aan ons land in augustus 1863 een ets getiteld *HIC TERMINUS HAERET* (= dit staat als lotsbeschikking onwrikbaar vast). Deze titel is ontleend aan Vergilius' Aeneis (IV, 614). De prent (afb. 4) maakt deel uit van een serie van vijf gezichten op Amsterdam vanaf het Tolhuis (afb. 5). Onder die profielen van de stad noteerde hij de volgende regels:

Seaface of Amsterdam from the Tolhuis – Augt. 1863 S. Haden ft.

*This is the center of the town & represents about half of its sea face – the docks being to the left of the line with a crowd of shipping – & apparently the manufacturing portion of the town on the right. In front is the Y with vessels of all sorts passing about & now & then a big ship bearing up for the docks. Nothing can be finer on a boisterous, showery day than this long line of buildings, some in shadow – some in light – with the bustle of movement of the shipping with the agitated water in front.*¹¹ De ets *Hic terminus haeret* vormt het middelste deel van het profiel met links de Oosterkerk



Copenhagen

- view of the city from the harbor

No. 1

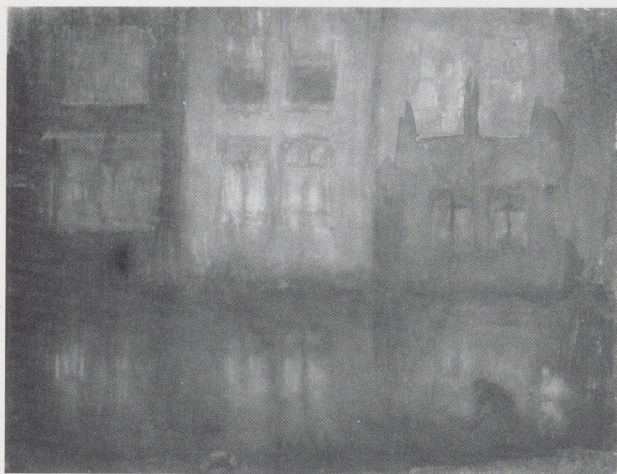
This is the view of the city from the harbor
 as seen from the water. The buildings are
 drawn in a sketchy, gestural style.
 The masts of the sailing ships are
 prominent in the foreground.
 The overall composition is a horizontal
 view of the city across the water.

Copenhagen

Afb. 6. J. A. M. Whistler, *Nocturne: Amsterdam in Winter*, 1882. Aquarel 20,3 × 27,3 cm. Freer Gallery, Washington.



Afb. 7 (linksonder). J. A. M. Whistler, *Nocturne: Black and Red – Back Canal, Amsterdam*, 1882–1884. Aquarel 22 × 28,4 cm. Freer Gallery, Washington.



en rechts de Montelbaanstoren en erachter de toren van de Zuiderkerk. Het is opmerkelijk dat Hadens profiel, in tegenstelling tot alle prenten die Whistler in Holland maakte, niet spiegelbeeldig is. Tijdens dit eerste bezoek aan ons land was Whistler voortdurend op zoek naar oud-Hollands papier, waarvoor hij zijn leven lang een passie behield. De literator Carel Vosmaer, die in 1863 zijn studie over Rembrandt publiceerde en die in datzelfde jaar secretaris was van de Tentoonstelling van Levende Meesters, kon hem helpen aan goede vellen achttiende-eeuws papier waarvoor Whistler hem zeer erkentelijk was.¹² Als dank zond hij Vosmaer drie proefdrukken op het door hem geleverde papier.¹³ In Den Haag was het vooral de firma Nijhoff die hem kon helpen aan een voorraadje oud-Hollands papier. Later vroeg Whistler zijn leerlingen, zoals Frank Short e.a., of zij tijdens hun bezoeken aan Holland

Afb. 8. J. A. M. Whistler, *Nocturne: Grand Canal*, Amsterdam, 1882-1884. Aquarel 22,7 x 28,4 cm. Freer Gallery, Washington.

voor hem 17de- of 18de-eeuws papier wilden kopen.¹⁴ Aangezien de vraag ernaar toenam, werd het op den duur steeds moeilijker partijen voor een betaalbare prijs te kopen. Hoelang Whistler in Nederland is geweest, weten we niet. Wel is bekend dat hij in 1864 opnieuw in ons land verbleef. Ditmaal ter gelegenheid van een tentoonstelling in



Afb. 9 (linksonder). J. A. M. Whistler, *Nocturne (Amsterdam)*. Aquarel 22,8 x 28,5 cm. British Museum, Londen.

Rotterdam waar werk van hem hing. Hij bezocht alleen de Maasstad en keerde daarna weer naar Engeland terug. Over dit bliksembezoek is vrijwel geen documentatie te vinden.¹⁵

In het bezoekersregister van het Haarlemse Frans Halsmuseum lezen we dat Whistler op 1 december 1882 samen met Matthew Robinson (?-1884) en Frank Miles (1852-1891) een bezoek bracht aan deze instelling om te genieten van de werken van Frans Hals.¹⁶ Waarschijnlijk heeft hij behalve de Spaarnestad ook Amsterdam aangedaan. De Freer Gallery in Washington bezit enkele aquarellen van hem, getiteld *Nocturnes d'Amsterdam*.¹⁷ Deze bladen tonen gezichten bij avond in de binnenstad van Amsterdam. Op één ervan zien we mensen schaatsen in het frivole schijnsel van de lantaarns en van de lichtjes langs het dichtgevroren water (afb. 6). Tot nu toe werden deze aquarellen steeds 1883/1884 gedateerd, omdat ze toen voor het eerst tentoongesteld zijn. Het is echter aannemelijker dat Whistler tenminste één ervan in de winter van 1882, toen hij ons land immers bezocht, heeft vervaardigd. De andere drie (afb. 7 en 8), evenals een stilistisch verwante aquarel, die het Brits Museum in 1982 verwierf (afb. 9)¹⁸, zijn vermoedelijk tijdens datzelfde bezoek gemaakt maar het is ook mogelijk dat hij enkele van de aquarellen tijdens een volgend bezoek aan ons land in 1884 maakte. Helaas is, afgezien van zijn handtekening in het Haarlemse gastenboek, geen andere documentatie over zijn Hollandse reis van 1882 bekend. Ook de lokaties, weergegeven op de Amsterdamse aquarellen, konden niet achterhaald worden.

Dordrecht

In 1884 bezocht Whistler de Merwestad Dordrecht samen met jhr. mr. C. N. Storm van 's Gravesande (1841-1924), die hij vermoedelijk uit Parijs kende.¹⁹ Enkele dagen trokken zij met elkaar op en maakten zij er tekeningen, aquarellen en etsen. Beiden logeerden waarschijnlijk in *Boudier's Hotel Bellevue*, dat naast de Groothoofdspoort lag. Vanuit dit gebouw heeft men uitzicht op het kruispunt van de Oude Maas, de Noord en

Afb. 10 (boven). Bladzijde uit Whistlers *Hollandse schetsboekje d. p. 16*. Aquareel 7,4 × 11,9 cm. Hunterian Art Gallery, Glasgow.

Afb. 11 (midden). J. A. M. Whistler, *Boats, Dordrecht* (K 244). Ets 6,6 × 9,8 cm. Hunterian Art Gallery, Glasgow. Rechts de Groothoofdspoort; links de molen Welgelegen.

Afb. 12 (onder). Gezicht vanuit Papendrecht. In het midden de Groothoofdspoort en Hotel Bellevue; rechts de molen Welgelegen. Gemeentelijke Archiefdienst, Dordrecht.



de Beneden Merwede. Tijdens dit bezoek maakte Whistler vier etsen en verschillende aquarellen. In de Hunterian Art Gallery in Glasgow bevindt zich een schetsboekje met aquarelletjes van zijn uitstapjes rond Dordrecht (afb. 10). Samen met Storm van 's Gravesande maakte hij enige boottochten. Zijn Hollandse vakbroeder typeerde Whistler als een toegewijd kunstenaar, die zich volledig concentreerde op zijn onderwerp. Suggesties van zijn reisgenoot om maar eens een hapje te gaan eten, negeerde hij. Pas wanneer de duisternis viel, was hij wel genoodzaakt op te houden met werken.²⁰ Whistler heeft tijdens zijn omzwervingen in Dordrecht en omgeving twee gezichten over het water en één (of twee) in de stad gemaakt. *Boats, Dordrecht* (afb. 11; k. 244) is een spiegelbeeldig gezicht over de Merwede met in de verte de Groothoofdspoort en Hotel Bellevue (afb. 12); deze ets is evenals *Dordrecht* (afb. 13; k. 242) gemaakt vanuit Papendrecht. Op de prent zijn niet alleen verschillende schepen en de Groothoofdspoort te zien, maar ook de op de Zwijndrechtse wal gelegen molen Welgelegen (links op afb. 11). De ets *Little Dordrecht* (afb. 14; k. 243) lijkt vrijwel vanuit hotel Bellevue gemaakt te zijn. De ijzeren draaibrug, de z.g. 'Kippenbrug' op de voorgrond vormde in de periode 1863–1927 de verbinding tussen de Merwekade en het Groothoofd. Hier meerden onder andere de veerboten, de vrachtschepen en de luxe salonboten van de firma Fop Smit af. Bij de Groothoofdspoort was het dan ook vaak een drukte van jewelste. Met sleeperswagens werden de aangevoerde goederen de stad ingevoerd. De schuin uit het water omhoogstekende palen, die de Merwekade omgeven, waren op veel plaatsen in Dordt te vinden (afb. 14–15). Ze dienden om de hoogte van het waterpeil aan te geven. De bestaande twijfel of een vierde etsje, getiteld *The little Wheelwright's* (k. 245, afb. 16) een Dordts gezicht is, kon niet worden weggenomen.

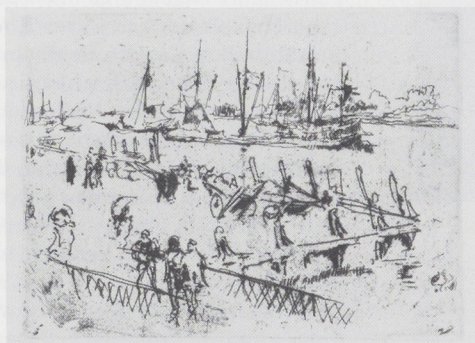
Naast deze etsen maakte Whistler verschillende aquarellen in de Merwestad. Ook hiervan zijn de meeste te lokaliseren in de omgeving van de Groothoofdspoort of aan

Afb. 13 (boven). J. A. M. Whistler, *Dordrecht* (K 242). Ets 14,9 × 22,7 cm. Rijksprentenkabinet, Amsterdam. In het midden de Groothoofdspoort.

Afb. 14 (midden). J. A. M. Whistler, *Little Dordrecht* (K 243). Ets 9,6 × 13 cm. Rijksprentenkabinet, Amsterdam. De Merwekade en op de voorgrond de z.g. 'Kippenbrug'.

Afb. 15 (onder). *Gezicht op de Merwekade te Dordrecht; rechts de z.g. 'Kippenbrug'* (foto A. Jager, Amsterdam). Gemeentelijke Archiefdienst, Dordrecht.

Afb. 16 (rechtsboven). J. A. M. Whistler, *The little Wheelwright's* (K 245). Ets 6,6 × 9,8 cm. Hunterian Art Gallery, Glasgow.



de rivier. Whistler gaf zijn aquarellen veelal titels als *Note in Rose and Silver: Dordrecht*²¹ of *A Little Red Note: Dordrecht*.²²

Op de eerst genoemde aquarel (afb. 17) heeft hij een binnenwater afgebeeld met op de achtergrond een huizenrij. Het is een gezicht

op de Dordtse Wijnhaven gemaakt ter hoogte van de Nieuwbrug. De panden op de achtergrond zijn die aan de Boomstraat (nrs. 23–35), terwijl links nog juist de Boombrug te zien is (afb. 18). Vooral van de molens en de landerijen aan gene zijde van de Oude Maas en de Beneden Merwede maakte Whistler verschillende aquarellen. Met slechts enkele penseelstreken bracht hij wolkenrijke luchten, de weilanden, de bosschages, de boerderijen en de molens op de Zwijndrechtse en de Papendrechtse oevers in beeld (afb. 19 en 20). Zijn reisgenoot Storm van 's Gravesande maakte in 1884 onder meer een serie van acht zwartkrijtschetsen die alle gebouwen en havens van Dordrecht tot onderwerp hebben. Ook maakte hij in dat jaar vanuit Papendrecht enkele geëstete gezichten op Dordrecht.²³ In de zomer van 1885 bezocht Whistler België en ons land samen met William M. Chase (1849–1916), met wie hij in 1884 bij *Les Vingt* had geëxposeerd.²⁴ Pennell, die deze reis ten onrechte 1887 dateert, schrijft in *The Life of James McNeill Whistler* over een voorval met twee Duitsers in hun treincoupé met wie Whistler zonder moeite in het Duits converseerde. Chase verliet de trein in Haarlem, terwijl Whistler doorreisde naar Amsterdam, waar de twee elkaar later weer

Afb. 17 (boven). J. A. M. Whistler, *Note in Rose and Silver*: Dordrecht, 1884. Aquarel 21 × 12,7 cm. Part. coll. New York. De Wijnhaven.

Afb. 18 (onder). *Gezicht op de Wijnhaven; op de achtergrond de panden aan de Boomstraat*, 1988 (foto Marijn Schapelhouman).

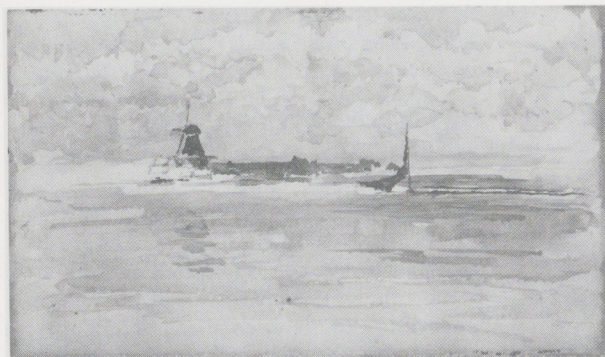


zouden ontmoeten.²⁵ Daar introduceerde Chase enkele jonge Brusselse kunstenaars bij Whistler. Ook over deze tocht naar Holland bestaat vrijwel geen documentatie. Het is heel goed mogelijk dat Whistler in de jaren tachtig nog wel vaker hier is geweest dan tot nu toe kon worden vastgesteld. Zijn bekendste en tevens best gedocumenteerde bezoek is dat van 1889, toen hij veertien etsen en enkele schilderijen in Amsterdam en omgeving maakte.

Whistlers Amsterdamse serie etsen

Half augustus 1889 kreeg Whistler van Philippe Zilcken, de secretaris van de Nederlandsche Etsclub, het verzoek werk te exposeren op de Derde Tentoonstelling van de Nederlandsche Etsclub, die gehouden zou worden in het gebouw Panorama Mesdag te 's-Gravenhage.²⁶ Zonder aarzelen nam hij deze uitnodiging aan. Met zeven werken was hij op de expositie vertegenwoordigd: drie schilderijen en vier etsen. Behalve Whistler waren er negen andere buitenlandse kunstenaars uitgenodigd om werk te exposeren. Onder hen waren Rodolphe Bresdin, Mary Cassatt, Ferdinand Khnopff, Max Liebermann en Jean François Millet.²⁷ Samen met zijn vrouw Beatrix was Whistler naar Nederland gekomen om aanwezig te kunnen zijn bij de opening van de tentoonstelling. Bovendien hoopte hij tijdens dit bezoek af en toe in de gelegenheid te zijn *to perpetrate some little matters in the way of etching or water colour...*²⁸ Eind augustus arriveerden de Whistlers en zij werden tijdens hun verblijf alom gefêteerd. In Den Haag waren zij te gast op een hun door de Etsclub aangeboden feestmaal bij restaurant Van der Pijl aan de Plaats 18, vlak naast kunsthandel Boussod & Valadon (voorheen Goupil & Co). Zilcken schreef erover in zijn ongepubliceerde *Herinneringen van een Hollandschen Schilder der negentiende Eeuw*: *Ik had het menu doen drukken op zacht bruinig oud Japansch papier, evenals de namen der aanzittenden. Whistler, die op het gebied van drukkunst de meest geraffineerde begrippen had – getuige zijn 'Gentle Art of making Enemies' – was zeer gevoelig voor deze kleine attentie en dadelijk waren wij goede*

Afb. 19. J. A. M. Whistler, *A Little Red Note*: Dordrecht, 1884. Aquareel 12,6 × 21,5 cm. Freer Gallery, Washington. De Oude Maas; aan de overzijde de molen Welgelegen.



Afb. 20. Gezicht op de Oude Maas; aan de overkant de molen Welgelegen in Zwijndrecht (foto A. Jager, Amsterdam). Gemeentelijke Archiefdienst, Dordrecht.



vrienden. Nooit vergeet ik Whistler, de exquise causeur, die hij was, omringd door Jan Veth, Bauer, Witsen, om hem heen met de meest gespannen aandacht naar zijn woorden luisterende. Hij sprak natuurlijk over kunst; zijn paradoxen en sarcasme waren boeiend en scherp als van geen ander; als leidraad van zijn gesprek kwam telkens: Rembrandt, Velasquez, Hokusai...²⁹ Dat het niet bij dit ene etentje is gebleven blijkt uit een brief van Alphons Diepenbrock aan A. J. Derkinderen, waarin de componist schrijft: Whistler wordt in A.[msterdam] en Den Haag erg gevierd, dineert voortdurend bij bewonderaars en houdt dan voortdurend speeches temidden van grote dronkenschap.³⁰ Uit verschillende Amsterdamse etablissementen verstuurden de Whistlers brieven. Enkele ervan dragen het briefhoofd *Grand Café Restaurant Riche, Rokin, Amsterdam* of *Hotel & Café Restaurant Les Milles Colonnes, Rembrandtsplein 11-15, Amsterdam*.³¹ Dit laatste, beter bekend onder de naam *Café Mast*, werd in die tijd regelmatig bezocht door de Tachtigers. Eén van hen, Hein Boeken, omschreef het als een *centrum van beschaving, waar de oneindige vergezichten weerkaatsende spiegelwanden, de zilvergrijs hangende sigarenrook, het zoo gedempt uit de witte balonnen dalende electriche licht de jonge kunstenaars hielp om uit de enge grenzen van hun beperkte alledaags-leven in gedachte naar de ruimere, ja onbegrensde rijken van herinnering en verbeelding uit te vliegen*.³² Whistlers grafische werk werd op de Haagse tentoonstelling met enthousiasme begroet.

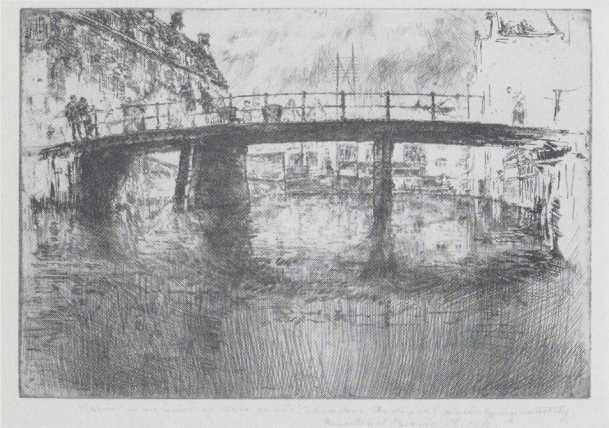
Dezelfde Diepenbrock was verrukt van de drie schilderijen: *Portrait of the Artist's Mother*, *The Fur Jacket* en *Effie Deans: Arrangement in Yellow and Grey* (afb. 1).³³ Deze werken waren in datzelfde jaar te zien in Amsterdam. Whistler kreeg naar aanleiding van deze doeken een gouden medaille van de stad Amsterdam.³⁴ In *De Nieuwe Gids* schreef Jan Veth lovend over Whistlers werken en besloot zijn artikel met de woorden: *Whistler is de geen twijfel kennende priester der Godheid van een onaantastbaar Schoon, dat voor de aristocraten van den Smaak, zich in het werk van den grootsten Spaanschen meester en in den onovertreffbaren Hoku-sai heeft gemanifesteerd*.³⁵

Whistler verbleef ruim twee maanden in Holland. In Amsterdam logeerde hij in Brack's Doelen Hotel. Verschillende keren ging hij er per boot op uit om schilderachtige plekjes van de stad in prent te brengen. Deze boottochtjes waren aanvankelijk geen onverdeeld succes. Zijn biograaf Joseph Pennell schrijft erover: *In Amsterdam, the women in the houses on one of the canals, where Whistler sat in a boat working, objected, and emptied basins of water out of the windows above him, and 'I looked up, dodging the filthy pails to see the women vanishing backward being carried off to wherever they carry people in Holland. After that, I had no more trouble, but I always had a policeman wherever I had a boat*.³⁶ Vanaf zijn boot werkte Whistler in verschillende gedeelten van Amsterdam. Zo maakte hij twee etsen in

Afb. 21 (boven). J. A. M. Whistler, *Little Nocturne*: Amsterdam 1889 (K 414). Ets 13,2 × 9,7 cm. Hunterian Art Gallery, Glasgow.

Afb. 22 (linksonder). J. A. M. Whistler, *Bridge*. Amsterdam, 1889 (K 409). Ets 16,4 × 9,7 cm (postume druk). Rijksprentenkabinet, Amsterdam. *Het Boltensgrachtje*.

Afb. 23 (rechtsonder). L. W. R. Wenckebach, *Het Boltensgrachtje*. Pentekening 12,5 × 14,9 cm. Rijksprentenkabinet, Amsterdam.

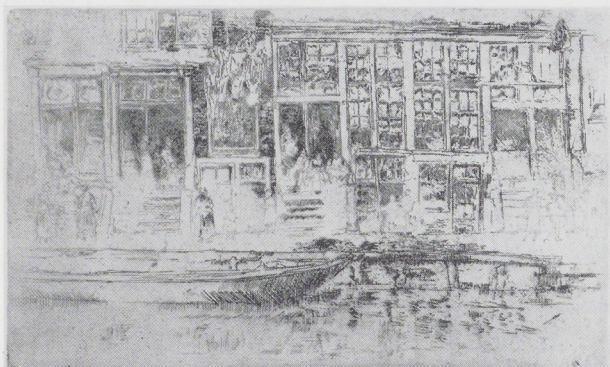


de buurt ten oosten van de Montelbaanstoren, twee bij de Zuiderkerk, vijf in de omgeving van de Oudezijds Achterburgwal en twee in de Jordaan. Eén prent van een brug, *Little Nocturne*, (afb. 21; K. 414) kon niet gelokaliseerd worden. De schilderachtigheid van de arme buurten van de stad trok hem zeer aan. In totaal maakte hij een serie van twaalf etsen in Amsterdam. Al deze gezichten zijn van een laag standpunt, d.w.z. vanaf zijn boot, gemaakt. Daardoor zijn op de meeste van die etsen alleen de onderpuien te zien. Dit maakt de lokalisering van de panden er niet gemakkelijker op. In welke volgorde Whistler de prenten heeft gemaakt, is moeilijk vast te stellen. Men mag aannemen dat de bladen, die betrekking hebben op één buurt, op één of op achtereenvolgende dagen gemaakt zijn. Schetsen of voorstudies voor de prenten zijn niet bekend. Het is daarom wel zeker dat hij zijn etsen, mede gezien de spiegelbeeldigheid ervan, ter plekke op geprepareerde koperplaatjes maakte, in tegenstelling tot bijvoorbeeld James McBey, die in 1910 ons land bezocht. Deze Schotse graficus maakte een reeks pentekeningen in zijn schetsboeken. Na terugkeer in Aberdeen gebruikte hij de studies als uitgangspunt voor zijn etsen. Whistler heeft in Amsterdam ook geschilderd. Drie schilderijen, twee vol-



Afb. 24. J. A. M. Whistler, *Jews' Quarter*, Amsterdam, 1889 (K 415). Ets 13,3 × 22,1 cm. Julius L. en Anita Zelman-collectie, Los Angeles. *Het Nieuwegrachtje*.
 Afb. 25 (rechts). J. A. M. Whistler, *The Grey House*, 1889. Olieverf op paneel 23,6 × 13,8 cm. Freer Gallery, Washington. *Het Nieuwegrachtje*.
 Afb. 26 (onder). *Het Nieuwegrachtje*, ca. 1895. Gemeentelijke Archiefdienst, Amsterdam.

tooid en één niet, zijn bewaard gebleven. Op deze werken zijn dezelfde onderpuien te zien als op zijn etsen van het Nieuwegrachtje (afb. 24; K. 415), de Lijnbaansgracht (afb. 33; K. 403) en die van de Oudezijdsdijk (afb. 36; K. 406). De etsen *Bridge, Amsterdam* (afb. 22; K. 409) en *Jews' Quarter, Amsterdam* (afb. 24;



Afb. 27. J. A. M. Whistler, *Little Drawbridge*, 1889
(K 412). Ets 17,5 × 12,7 cm (postume druk).
Rijksprentenkabinet, Amsterdam. *De Groenburgwal*.

Afb. 28 (rechtsboven). *De Groenburgwal* (vanaf de brug)
ter hoogte van de Staalstraat. Op de achtergrond de
Zuiderkerk.



The 3rd proof of my series of 'Nocturnes' taken
from the original plate with my author's
signature and name.

Afb. 29 (onder). J. A. M. Whistler, *Church, Amsterdam*, 1889 (K 411). Ets 21,6 × 12,9 cm. Julius L. en Anita Zelman-collectie, Los Angeles. De Raamgracht en de Zuiderkerk.

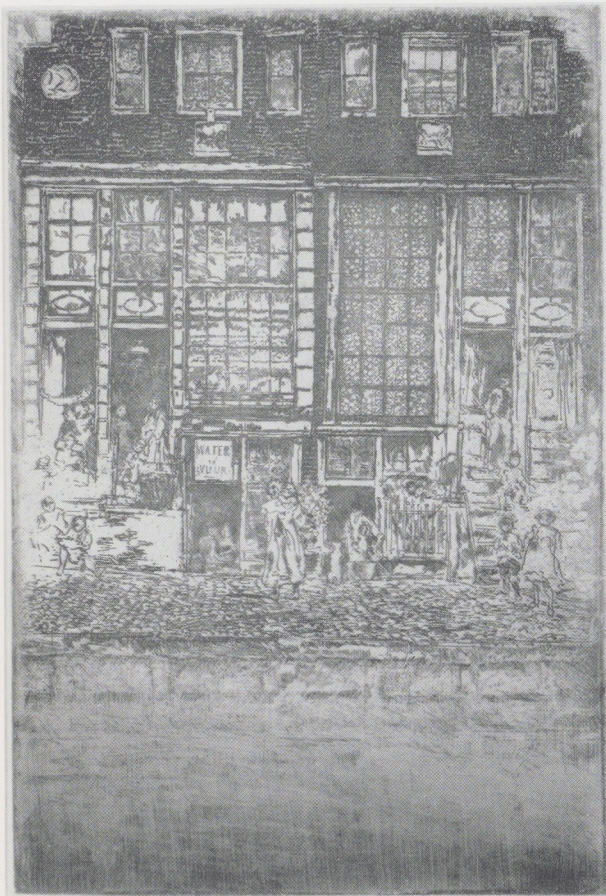


Afb. 30 (rechtsonder). *De Raamgracht en de Zuiderkerk*, 1988 (foto Marijn Schapelhouman).

K. 415) geven twee stadsgezichten weer die thans verdwenen zijn. De eerste is het Boltensgrachtje, dat ca. tien jaar later ook door L. W. R. Wenckebach (1860–1937) werd vastgelegd (afb. 23).³⁷ Omstreeks 1930 werden de panden er afgebroken. Het lag ter hoogte van de tegenwoordige doorgang naar de IJ-tunnel. De onderpuien op *Jews' Quarter, Amsterdam* (K. 415) zijn die van het Nieuwegrachtje (afb. 26), dat ligt tussen de Uilenburgergracht en de Valkenburgerstraat. De door Whistler in prent gebrachte panden (de nrs. 6–9) zijn inmiddels gesloopt en vervangen door andere woningen. De gracht op de voorgrond, een gedeelte van de Rapenburgerwal, is gedempt. Whistlers etsen, waarop de Zuiderkerk voorkomt, zijn gemaakt in de omgeving van Brack's Doelen Hotel, waar hij meestal logeerde. Zo maakte hij *Little drawbridge* (afb. 27; K. 412) vanaf het water van de Groenburgwal (afb. 28). Op de voorgrond is de ophaalbrug die de beide delen van de Staalstraat met elkaar verbindt. Tussen de bomen aan weerszijden van de Groenburgwal doemt de toren van de Zuiderkerk op.³⁸ Diezelfde toren staat ook centraal op de prent *Church, Amsterdam* (afb. 29; K. 411).



Afb. 31. J. A. M. Whistler, *The Embroidered Curtain*, 1889 (K 410). Ets en drogenaald 23,8 × 15,8 cm. Rijksprentenkabinet, Amsterdam. Palmgracht 52 en 54.



Afb. 32 (linksonder). Palmgracht 54, 52 en 50 (v.l.n.r.). Gemeentelijke Archiefdienst, Amsterdam (foto G. H. Breitner).

Whistler maakte deze ets vanaf de Zwanenburgwal (afb. 30). Te zien zijn de panden aan de Raamgracht, waarachter de toren van de Zuiderkerk oprijst.

De twee prenten, die betrekking hebben op de Jordaan, zijn *The embroidered curtain* (afb. 31; k. 410) en *Steps, Amsterdam* (afb. 33; k. 403). Op de eerste zijn twee trapgevels, namelijk Palmgracht 52 en 54, in beeld gebracht (afb. 32).³⁹ Beide panden zijn thans verdwenen en vervangen door twintigste-eeuwse woningen. Van de oorspronkelijke bebouwing aan weerszijden van het eens zo schilderachtige grachtje, dat in 1895 werd gedempt, is weinig meer over. Op de prent *Steps, Amsterdam* (afb. 33) is de onderpui van het pand Lijnbaansgracht 148 afgebeeld dat gelegen was op ca. tien meter van de hoek Laurierstraat/Lijnbaansgracht (afb. 34). Het is evenals de woningen aan de Palmgracht thans verdwenen en vervangen door moderne woonhuizen. Van de Lijnbaansgracht 148 maakte Whistler ook een werk (afb. 35), dat hij met zwart krijt opzette en gedeeltelijk met waterverf uitwerkte.⁴⁰ Het is niet zeker of hij dit werk, dat onvoltooid bleef, ter plekke maakte, aangezien het moeilijk te zien is of de voorstelling al dan niet spiegelbeeldig is. Het is echter onwaarschijnlijk dat hij het naar zijn ets *Steps, Amsterdam* heeft gemaakt. Van de twee lokaties in de Jordaan maakte Breitner in de jaren negentig een foto (afb. 32 en 34). Met behulp hiervan was het tamelijk eenvoudig Whistlers prenten te lokaliseren.

Vijf etsen van Whistler zijn gemaakt in de rosse buurt, namelijk van de achtergevels van panden aan de Zeedijk en van enkele onderpuien aan de Oudezijdscolk, in de volksmond ook wel het Rottenest genoemd. Dit was een schilderachtige plek, die door diverse kunstenaars uit die tijd is vastgelegd. Drie van Whistlers prenten hebben betrekking op de Oudezijdscolk.

Long-House-Dyer's-Amsterdam (afb. 36; k. 406), toont de gammele uitbouwtes en onderhuizen aan de achterzijde van een rij woningen aan de Zeedijk (afb. 37). Van diezelfde rij huizen maakte Clifford Addams een geheel andere prent. Addams, die ondertekende met *élève de Whistler*, gaf zijn prent, die dateert van 1902, de titel *Admiral's*

Afb. 33. J. A. M. Whistler, *Steps*, Amsterdam, 1889 (K 403). Ets en drogenaald 24 × 16,5 cm. Julius L. en Anita Zelman-collectie, Los Angeles. Lijnbaansgracht 148.

Afb. 34 (onder). *De Lijnbaansgracht ter hoogte van de*

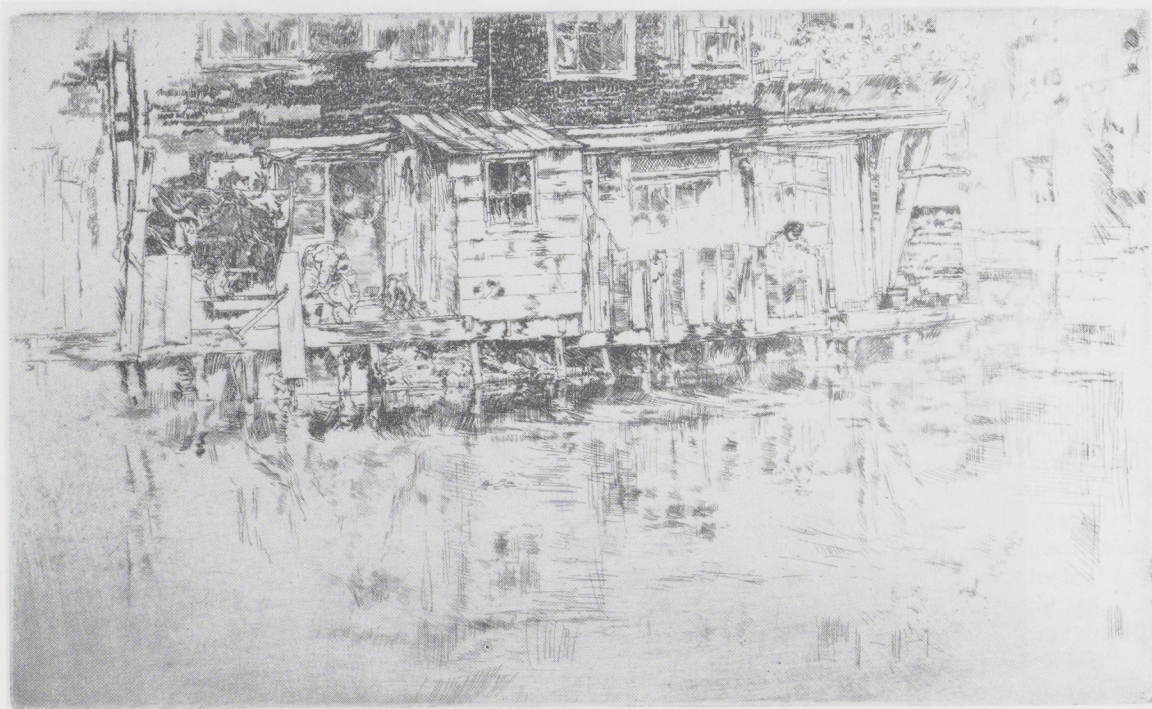


Laurierstraat. Gemeentelijke Archiefdienst, Amsterdam (foto G. H. Breitner).

Afb. 35 (rechts). J. A. M. Whistler, *A House by a Canal*, 1889. Zwartkrijt en waterverf 25,4 × 17,2 cm. Hunterian Art Gallery, Glasgow. Lijnbaansgracht 148.



Afb. 36. J. A. M. Whistler, *Long-House-Dyer's*-
Amsterdam, 1889 (K 406). Ets en drogenaald 27 × 16,5
cm. Julius L. en Anita Zelman-collectie, Los Angeles. De
achterzijde van de woningen aan de Zeedijk.



Afb. 37 (onder). De onderhuizen aan de achterzijde van
een rij woningen aan de Zeedijk, 1988 (foto Marijn
Schapelhouman).



Afb. 38. C. A. Addams, *Admiral's House in Amsterdam*, 1902. Drogenaald 25,9 × 18,5 cm. Art Gallery of Ontario, Toronto. De Oudezijds kolk.
 Afb. 39 (onder). Oudezijds Achterburgwal/Oudezijds Voorburgwal. Rechts de achterzijde van de huizen aan de Zeedijk.

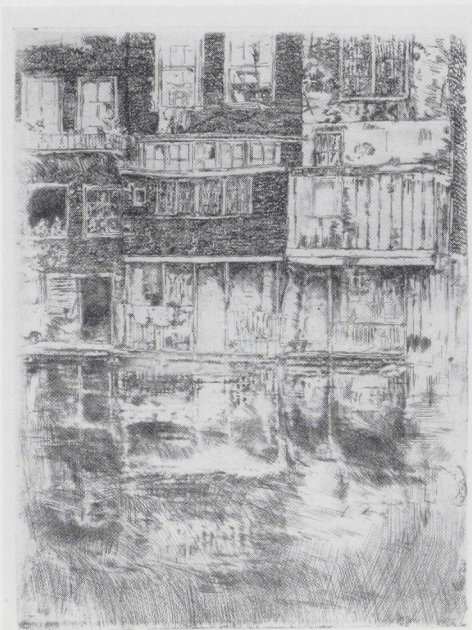


House in Amsterdam (afb. 38).⁴¹ Met de Admiraliteit heeft deze ets niets van doen. Het is een gezicht in spiegelbeeld op de Oudezijds kolk (links; zie afb. 39) met rechts een merkwaardig vergezicht op een pallisadering en in de verte een molen die enigszins aan Dordrecht doen denken. In Amsterdam bestond een dergelijke doorkijk niet. De panden links zijn de achtergevels van de Zeedijk 16–ca. 30. Haaks hierop staan de achtergevels van de huizen aan de Oudezijds Wijde Kapelsteeg nrs. 3–7. Het hoekpand nr. 9 is reeds afgebroken. Ditzelfde zou ook enige jaren later met nr. 7 gebeuren. Eveneens van de Oudezijds kolk maakte Whistler *Square House: Amsterdam* (afb. 40; k. 404) en *Nocturne Dance-House* (afb. 41; k. 408). Het gaat hier om vrijwel dezelfde lokatie: de eerste overdag, de tweede 's nachts. De titel *Nocturne: Dance-House* is vermoedelijk later aan deze prent gegeven. De ets heeft niets met een danshuis te maken, maar is een onderhuis waar een lamp brandt die een mysterieus schijnsel verspreidt over het water. De panden op beide prenten maken deel uit van de achtergevels van de huizen aan de Sint Olofssteeg, die vóór 1914 de Oudezijds Wijde Kapelsteeg heette. *Square House: Amsterdam* – de nrs. 5, 7 en 9; *Nocturne: Dance-House* – de nrs. 3, 5 en 7. Dezelfde zo karakteristieke uitbouwtes zijn ook terug te vinden op Witsens prent van het Kolkje (zie de huizenrij rechts op afb. 42). Van vrijwel dezelfde onderhuizen als op *Square House: Amsterdam* maakte Whistler een olieverfschilderij (afb. 43) dat hangt in de Hunterian Art Gallery in Glasgow. Dit paneel, getiteld *The Canal, Amsterdam* is vermoedelijk ter plekke geschilderd. Hij heeft immers de panden niet, zoals bij de prent het geval is, in spiegelbeeld vastgelegd. De prenten *Balcony: Amsterdam* (afb. 44; k. 405) en *Pierrot* (afb. 45; k. 407) kunnen beide gesitueerd worden aan het deel van de Oudezijds Achterburgwal, dat toen het Rottenest werd genoemd. Beide afgebeelde onderhuizen maken deel uit van de achtergevels van panden aan de Zeedijk (afb. 46). *Balcony: Amsterdam* is het pand Zeedijk nr. 48. *Pierrot* was Zeedijk nr. 52. Drie jaar na

Afb. 40. J. A. M. Whistler, *Square House: Amsterdam*, 1889 (K 404). Ets 23,2 × 17,5 cm. Rijksprentenkabinet, Amsterdam. *De Oudezijdsdolk*.

Afb. 41 (rechts). J. A. M. Whistler, *Nocturne: Dance-House, 1889* (K 408). Ets 27,2 × 16,5 cm. Gemeentelijke Archiefdienst, Amsterdam. *De Oudezijdsdolk*.

Afb. 42 (onder). W. A. Witsen, *Kolkje, 1897* (Boon 76). Ets en aquatint 27,9 × 30 cm. Rijksprentenkabinet, Amsterdam.



Whistler, in 1892, legde D. Y. Cameron beide panden in één ets vast als nr. 12 van zijn *North Holland Set*.⁴² De achterzijde van Zeedijk nr. 48 was een geliefd pand bij verschillende kunstenaars. Zo traden bijvoorbeeld T. F. (Franz) Simon (1877-?) en Willem Witsen (1860-1923) in Whistlers voetspoor. De eerste maakte een ets van hetzelfde pand (afb. 47) met het balkon. Witsen vervaardigde er omstreeks 1900 een aquarel van (afb. 48). Het reclamebord voor bouwmaterialen op de Oude Waal 17 is door Simon verbasterd tot Mauder Waal 17. Vanuit Amsterdam maakte Whistler een uitstapje naar Zaandam, dat gemakkelijk per boot te bereiken was. Hier raakte hij gefascineerd door het grote aantal molens. Op twee prenten staan ze dan ook centraal. Vanuit het polderlandschap etste hij een gezicht op Zaandam (afb. 49; K. 416) met in het midden de r.-k. kerk op het Kalf, oftewel

Afb. 43. J. A. M. Whistler, *The Canal*, Amsterdam, 1889. Olieverf op paneel 13,8 × 23,2 cm. Hunterian Art Gallery, Glasgow. De Oudezijdsdolk.

de Kalverkerk, waarvan de bouw onder leiding van E. J. Margry (1841–1891), een leerling van P. J. H. Cuypers, in 1885 was begonnen. In het jaar van Whistlers bezoek aan ons land (1889) werd het kerkgebouw gewijd. De kerk bestaat nog steeds, maar veel van de door Whistler afgebeelde molens zijn verdwenen. Van links naar rechts zien we de *Boere Jonker*, de *Jonge Abraham*, de *St. Willebrord*, de *Zeeman* en het *Windei*. Merkwaardigerwijs ontbreekt molen *De Hondeman*. Op de prent *The Mill* (afb. 50; k. 413) heeft Whistler het interieur van een



verfmolen in de Zaanstreek vastgelegd. Het gaat hier waarschijnlijk om *De Duinjager*. Dit exemplaar van *The Mill* werd in 1988 verworven door het Rijksprentenkabinet en komt uit de verzameling van Howard Mansfield, de auteur van het artikel 'Whistler in Belgium and Holland'.⁴³ Whistler is tot eind oktober in Nederland gebleven. Zelf was hij erg ingenomen met zijn etsen die hij in ons land had gemaakt. Nog voordat hij ze goed en wel voltooid had, deed hij het volgende voorstel aan de Londense kunsthandelaar Marcus B. Huish van de Fine Art Society op New Bond Street. Whistler bood hem aan een serie van tien Amsterdamse etsen te leveren. Van iedere koperplaat zou hij dertig afdrucken voor de Fine Art Society maken, één voor het Brits Museum en voor zichzelf vijf bladen, die hij een jaar lang niet te koop zou aanbieden. Indien hij meer staten van een prent maakte,

zouden steeds twee exemplaren voor Huish en twee voor de kunstenaar zelf zijn. De totale prijs voor de serie van tien platen was 2000 guineas. Het publiek zou voor elke prent tenminste tien guineas moeten betalen, al naar gelang de kwaliteit van de druk. De kunstenaar zelf zou zorg dragen voor alle afdrucken. Na de uitvoering ervan dienden de koperplaten onbruikbaar te worden gemaakt. Huish voelde wel wat voor het voorstel, maar ging er niet op in, zolang de serie niet voltooid was.⁴⁴

Whistler probeerde nog tijdens zijn bezoek aan ons land zijn Hollandse vakbroeders ervan te overtuigen Amsterdam eens met andere ogen te bekijken. Niet de statige, monumentale grachtenpanden, maar de in verval geraakte, veelal stinkende volksbuurtjes hadden zijn aandacht. Hij legde ze vast vanuit een bootje, waarmee hij door de stad trok. Het is opvallend dat de panden vanwege het lage standpunt van de kunstenaar, vrij langgerekte vormen krijgen. Aanvankelijk konden zijn Hollandse confraters zich maar moeilijk met deze thematiek en de wijze van weergeven verenigen. Jan Veth schreef dan ook in *De Amsterdammer* van 9 maart 1890: *De heer Whistler zei ons reeds in November op zijn eigenaardige sarcastische toon, dat de Hollandsche schilders niet wisten wat zij verzuimden door niets van hun wondervol Amsterdam te maken, de stad die hij mooier dan Venetië prees. En nu moest een vreemdeling, zeide hij, hier komen doen wat voor Hollanders zoo voor de hand zou liggen, terwijl ter belooning hij door het volk 'gesteenigd' werd.*⁴⁵

Toch stond men niet geheel afwijzend tegenover zijn Amsterdamse stadsgezichten. In de zomer van 1890 werd hij immers door Ph. Zilcken uitgenodigd zijn etsen, die hij in Holland gemaakt had, op de tentoonstelling van de Etsclub te exposeren. Whistler ging maar al te graag op dit verzoek in. Het is merkwaardig dat zijn etsen niet in de catalogus genoemd worden.⁴⁶ Dat ze er wel degelijk hingen, blijkt uit recensies in diverse kranten en tijdschriften. De reacties waren – zoals te verwachten was – uiteenlopend. Over het algemeen stond men nogal ambi-

Afb. 44. J. A. M. Whistler, *Balcony*: Amsterdam, 1889 (K 405). Ets en drogenaald 27,2 × 16,9 cm. Rijksprentenkabinet, Amsterdam. De Oudezijds Achterburgwal.



valent ten opzichte van het geëxposeerde werk van Whistler. R. N. Roland Holst schreef onder het pseudoniem Willem du Tour in het dagblad *De Amsterdamer*: *De etsen van Whistler zijn zo verschillend van zijn wonderfijne portretten, die voor een jaar hier geëxposeerd waren, dat het bijna onbegrijpelijk is, dat zij van denzelfden artist zijn. Want in tegenstelling van die nobele vrouwenfiguren, die van een droomerige, ongekend eenvoudige schildering waren, zond hij nu etsen in, die op het randje zijn van chic, maar van een door en door echte chic. Het zijn gezichten uit Amsterdam door een uiterst habiel artist geëitst, een artist die getroffen was door al die vreemdigheden, die hij aan een voor hem*

Afb. 45. J. A. M. Whistler, *Pierrot*, 1889 (K 407). Ets en drogenaald 22,9 × 16,1 cm. Rijksprentenkabinet, Amsterdam. De Oudezijds Achterburgwal.



nieuwe stad opmerkte; vreemdigheden, die hij snijdig en snel in het koper opschreef. Zijn etsen gelijken op verwaaide spinnewebben, met het reliëf van fijn geciseleerd zilver, zij bestaan uit een gehurk van lijntjes, een vroolijk gewriemel van streepjes, grappig geobserveerde details, die hij aldoor maar bijschetsende en bijkrabbelende heeft aangebracht aan zijn fijn, fijn bestraalde stadskanalen. Hij heeft Amsterdam opgevat als een zonnige, vroolijke, Zuidelijke stad, luchtig licht, met dartele vreemdelinge-merkwaardig heden....⁴⁷ Roland Holst waardeerde Whistlers precisie, maar voelde meer affiniteit met het werk van Francis Seymour Haden.

Jan Veth, die de tentoonstelling in *De Nieuwe Gids* recenseerde, schreef over Whistlers Amsterdamse etsen: *...Voor ons, die waarschijnlijk onze wijze zullen hebben van Amsterdam aan te kijken, zou het wel een wonder zijn als een vreemdeling juist diezelfde opvatting weer te geven wist. Maar de artisticeit van Whistler's etsen en onze opvatting der Amsterdamsche schilderachtigheid zijn twee dingen die elkaar niet*

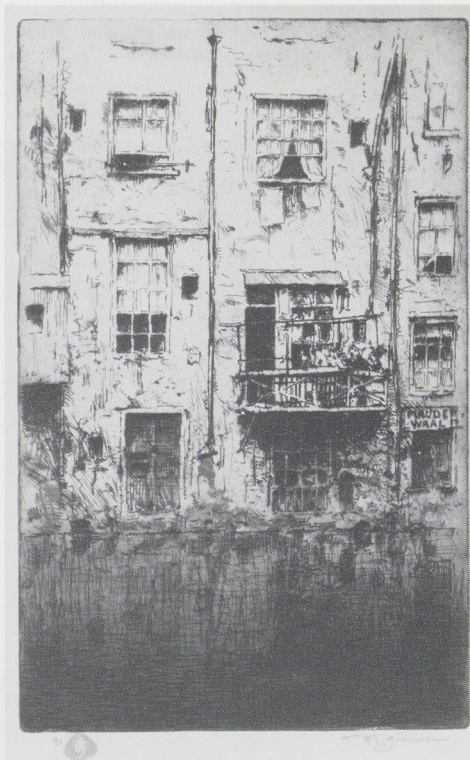
Afb. 46. De Oudezijds Achterburgwal, in de volksmond ook wel het Rottenest genoemd. Gemeentelijke Archiefdienst, Amsterdam.

De onderpui van het derde en vermoedelijk die van het vijfde pand vanaf de Spooksteeg zijn door Whistler in prent gebracht (zie afb. 44 en 45).



Afb. 47. T. F. Simon, *Het Balkon*. Ets en aquatint
26,5 × 16,7 cm. Particuliere collectie. De Oudezijds
Achterburgwal.

behoeven te hinderen [...] Het veroordelen van zulke etsen omdat ze niet dat hebben wat wij, die een weinig vertrouwd kunnen zijn met het leven en den bouw en de reukjes en de geluiden van de achterstad, als Amsterdamsch hebben leeren begrijpen, is ook daarom zoo willekeurig, omdat, wanneer wij ons dan maar voorstelden dat het gevallen waren uit een onbekende stad, zij alleen daarmede als kunst dadelijk gered zouden zijn. Een artiest van Whistlers hoogte heeft in elk geval het goed recht van zijne opvattingen, en het zou niet aangaan zijne etsen naar iets buiten het werk om te beoordeelen....⁴⁸ Met deze woorden gaf Veth duidelijk te kennen dat hij Whistlers weergave van Amsterdam weinig gelukkig vond, maar dat hij op zijn techniek niets af te dingen had. In diezelfde recensie verduidelijkt hij zijn mening als volgt: *De bewonderenswaardige Engelsche schilder heeft Oud-Amsterdam gezien, als een kurieuze wereld van aardige sloppen en kokette kade-tjes en invitante steigers, waar wonder-*



Afb. 48 (linksonder). W. A. Witsen, *Huizen aan de Oudezijds Achterburgwal te Amsterdam*, ca. 1900. Aquarel 51,5 × 70,5 cm. Centraal Museum, Utrecht (Stichting Van Baaren).

Afb. 49 (boven). J. A. M. Whistler, *Zaandam*, 1889 (K 416). Drogenaald 13 × 22 cm. Hunterian Art Gallery, Glasgow.



lijke water-en-vuurwinkels zijn en smalle ouderwetsche gevels met grote ramen van veel kleine ruiten, en trappen waar waschoed-étalages boven hangen, en ouwejuffertjes-balkons bij waggelende bloempotrekjes. Maar in dat alles en in die waschkotten en spoeltrappen en afdakken en op palen gestutte uitbouwsels heeft hij zich fijn verkneuterd als in de stof van een licht exotiek sprookjesdecoratief. Van de Snoekjesgracht of de Groenburgwal of de Kromboomsloot heeft hij pakhuis-idyllen gedicht en kelderliedjes gecomponeerd of slepende serenades gedacht, – ze gaven den verfijnden kunstenaar de droomerijen van een sierlijke, nette stad, luchtig en zonnig, rank oprijzend uit helder water, bevrijd van Hollandsche zwaarte. Hij heeft met een delicioze kennis van zijn zien verteld in ragfijn scherende strepen, schaduwende in zilveren ritselende kratsjes met de keurigste hand die ooit over het koper ging, prentend met de zijden fijnheid van zacht gesponnen lijntjes als in goudstof van het teederst lakwerk, het ambergeurig boeket zijner geserreerde illusiën van een zomersch Holland, een Venetiaansch uitzierend Amsterdam, een Noordelijk donkere achterstad, opgeklaard in het dolce far niente van zijn effen artistieke

caprices....⁴⁹ Roland Holst en Veth vonden dat Whistler Amsterdam heeft weergegeven als een soort Venetië van het noorden. Ondanks de kritische opmerkingen van beide recensenten heeft Whistlers weergave van onze hoofdstad ertoe bijgedragen dat verschillende Hollandse kunstenaars meer oog kregen voor de schoonheid die deze Anglo-Amerikaan in Amsterdam ontdekt had. Zo trok Breitner in de jaren negentig regelmatig met zijn camera door de stad en fotografeerde hij ondermeer dezelfde huizen (zie afb. 32 en 34), die Whistler in 1889 geëit had. Ook Willem Witsen maakte vanaf ca. 1900 in Dordrecht en in Amsterdam (afb. 48) vanuit een opvallend laag oogpunt soortgelijke gezichten op de stad als Whistler ruim een decennium eerder had gedaan. Verschillende van zijn tekeningen en prenten maakte hij ook vanaf een boot. In tegenstelling tot Whistlers grafiek is er weinig menselijke activiteit op Witsens dikwijls wat verstilte werken waar te nemen. Whistlers Amsterdamse gezichten, die hij zelf als zijn beste etsen beschouwde⁵⁰, hebben dus hun uitwerking op een aantal Nederlandse kunstenaars niet gemist.

Afb. 50. J. A. M. Whistler, *The Mill*, 1889 (K 413). Ets en drogenaald 16,1 × 24 cm. Rijksprentenkabinet, Amsterdam. Zaanse verfmalen.



In 1890 zijn Whistlers Amsterdamse gezichten niet alleen in Nederland bij de Etsclub, maar ook in New York bij de Grolier Club en in Londen bij Dunthorne's Gallery getoond.⁵¹ Hoe groot de oplage van deze serie uiteindelijk was, is niet bekend. Vermoedelijk zijn van elke prent niet meer dan een dozijn afdrucken gemaakt. De verzamelaar Charles Freer kocht in 1892 als eerste een serie Amsterdamse gezichten die bestond uit tien prenten. Niet opgenomen waren *Jews' Quarter, Amsterdam* (κ. 415) en *Church, Amsterdam* (κ. 411). Beide bladen zijn zeer zeldzaam. Het Metropolitan Museum in New York bezit van het eerste blad (κ. 415) een afdruk die reeds 'gecanceld' was. De Amsterdamse en Zaanse gezichten zijn krap langs de plaatrand afgesneden. Onderaan de prenten spaarde Whistler (sedert 1880) een strookje papier uit, waarop hij zijn butterfly-monogram en

de afkorting imp. (= impressit; d.w.z. J.M. Whistler heeft gedrukt) plaatste. Van enkele prenten uit de Amsterdamse serie zijn na Whistlers dood nog drie afdrucken gemaakt. Deze werden vervaardigd onder auspiciën van de executeur-testamentair van de kunstenaar Rosalind Birnie Philip, die de bladen voorzag van de met potlood geschreven opmerking: *The 1st/2nd/3rd proof of an issue of 3 prints taken from the original plate with my authority. Rosalind Birnie Philip* (zie afb. 22 en 27). Van de twee Zaanse bladen is de oplage evenmin bekend. Alle koperplaten berusten samen met de artistieke nalatenschap van Whistler in de Hunterian Art Gallery in Glasgow. Eén ervan, *Nocturne: Dance House* (κ. 408), is verstaald, kennelijk met de bedoeling er een grotere oplage van te maken. Tien jaar na zijn vruchtbare bezoek aan Amsterdam sprak Whistler de wens uit

opnieuw naar Holland te willen gaan. Toen hij in de zomer van 1899 in Dieppe logeerde, schreef hij aan zijn vriend, de kunsthandelaar Edward Guthrie Kennedy, die hij in zijn brieven meestal aansprak met 'My dear O.K.' of alleen met 'O.K.', dat hij naar Dordrecht wilde gaan 'where much may be done'.⁵² Of deze laatste opmerking betrekking heeft op zijn artistieke bezigheden, is niet duidelijk. In ieder geval was zijn vriend Albert Ludovici in de Merwestad 'and his class of pupils I believe with him'.⁵³ Half augustus bezocht hij vermoedelijk Dordrecht en Amsterdam. Hoe lang hij in ons land is geweest en of hij tijdens deze reis tekeningen en/of aquarellen heeft gemaakt, is niet bekend. Wat beter ingelicht zijn we over zijn verblijf in Domburg, precies een jaar later.

Domburg (1900)

Half augustus 1900 arriveerden Whistler en Jerome Elwell in Domburg op Walcheren. Over hun verblijf van een week in deze Zeeuwse badplaats, die vooral tussen 1901 en 1914 gefrequenteerd werd door kunstenaars als Jan Toorop, Piet Mondriaan, Ferdinand Hart Nibbrig en Jacoba van Heemskerk, is weinig bekend. Uit het *Domburgsch Badnieuws* van 18 augustus⁵⁴ weten we dat beiden logeerden in Pension Duinoord, de villa van mevrouw M. M. Elout-Rose (1841-1922) aan de Herenstraat. Zij was de schoonmoeder van Mies Elout-Drabbe (1875-1956), met wie Toorop goede contacten onderhield.⁵⁵ Naar verluidt was deze een goede bekende in Pension Duinoord. Het is aannemelijk dat Whistler naar Domburg kwam op uitnodiging van Toorop, die hem in de jaren negentig enkele malen in zijn witte atelier in Chelsea had opgezocht.⁵⁶ Bovendien verbleef Toorop zelf gedurende een periode van ruim vijftien jaar regelmatig in de 'badplaats van Parijs', waar hij zelfs een tentoonstellingsruimte liet bouwen. Bij mevrouw Elout-Rose genoot Whistler naar zijn zeggen van de uitstekende wijn en had hij lange gesprekken met een Dordtse bankier, die hem ervan probeerde te overtuigen dat de Boeren in Zuid-Afrika het

bij het rechte eind hadden en dat de Nederlandse bevolking achter hen stond.⁵⁷ Whistler maakte in Domburg tekeningen en aquarellen, waaronder een aantal strandgezichten, o.a. *Off the Dutch Coast* (afb. 51) en *Sea and Sand, Domburg*. Ook van het plaatsje zelf zijn enkele werken van hem bekend. Op een aquarel, getiteld *Sunday at Domburg*, zien we hoe in het zwart geklede kerkgangers in de duinen flaneren; enigszins verscholen achter de duintoppen liggen de woningen van het plaatsje met in hun midden de Hervormde kerk (afb. 52). In één van zijn schetsboekjes, dat door Rosalind Birnie Philip is nagelaten aan de Hunterian Art Gallery in Glasgow, heeft Whistler een zwartkrijttekening gemaakt van enkele huizen in het stadje die tot nu toe niet gelokaliseerd konden worden (afb. 53). Rechtsonder heeft hij het blad geannoteerd met: *Domburg*.

Whistler had de indruk van het plaatsje dat het nog tamelijk ongerept was. Hij was dol op het Hollandse (en het Engelse) landschap. Toen men hem eens tegenwierp dat er eigenlijk geen land was, antwoordde hij: *That's just why I like it – no great full-blown, shapeless trees as in England, but everything neat and trim, and the trunks of the trees painted white, and the cows wear quilts, and it is all arranged and charming. And look at the skies! – They talk about the skies of Italy – the skies of Italy are not blue, they are black. You do not see blue skies except in Holland and here [in Engeland], or other countries, where you get great white clouds, and then the spaces between are blue! And in Holland there is atmosphere, and that means mystery....*⁵⁸ Twee jaar later, in 1902, kwam Whistler opnieuw naar ons land, dit maal voor het laatst.

Het laatste bezoek aan Holland (1902)

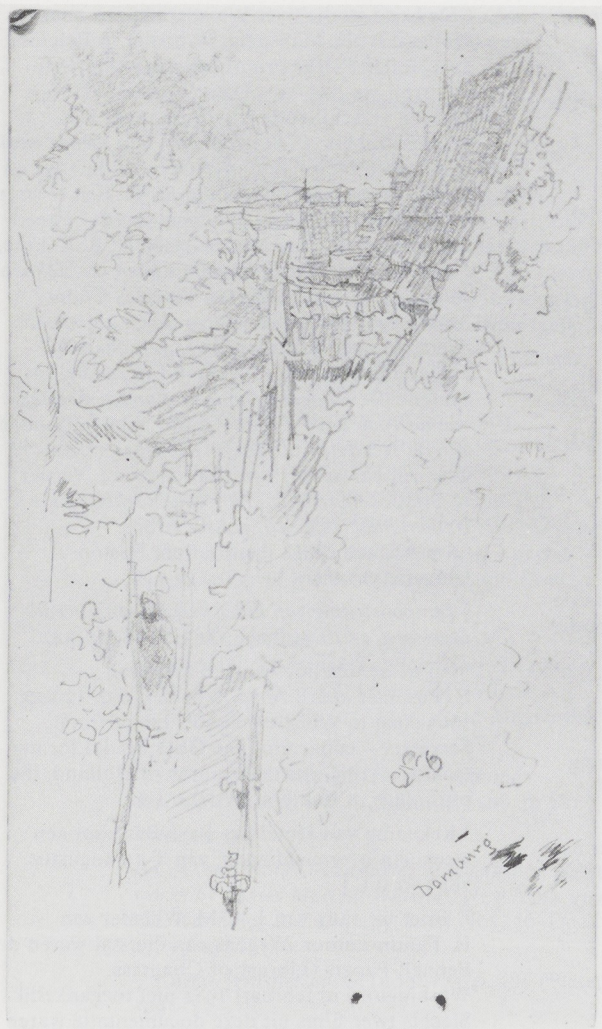
Samen met Charles L. Freer, die hij in 1890 voor het eerst had ontmoet en voor wie hij regelmatig opdrachten uitvoerde, ging Whistler in de zomer van 1902 naar Holland. Tijdens hun verblijf in Den Haag werd hij ernstig ziek. Miss Rosalind Birnie Philip en zijn schoonzuster mrs. Whibley kwamen over om de patiënt in Hotel des Indes te

Afb. 51 (boven). J. A. M. Whistler, *Off the Dutch Coast*, 1900. Aquarel 15 × 25 cm. Hunterian Art Gallery, Glasgow.

Afb. 52 (onder). J. A. M. Whistler, *Sunday at Domburg*, 1900. Aquarel 13,8 × 24 cm. The Harvard University Art Museums, Cambridge (Mass.).



Afb. 53. J. A. M. Whistler, Domburg, 1900. Blad uit het *Algiers-schetsboek*. Potlood 15,1 x 8,7 cm. Hunterian Art Gallery, Glasgow.



verplegen. Dr. Court, die ook de koninklijke familie in Nederland onder zijn hoede had, behandelde hem.⁵⁹ Na enige tijd verhuisde Whistler naar een kamer vlakbij Des Indes. Tijdens zijn ziekte verscheen in het Engelse blad de *Morning Post* een in memoriam van de kunstenaar. Het zaaide nogal wat onrust bij zijn vrienden. Whistler zelf had er echter wel schik in; hij reageerde met een scherpe ingezonden brief.⁶⁰ De eigenzinnige kunstenaar, die zijn critici nooit uit de weg was gegaan, was allerm minst dood en krabbelde dan ook langzaam aan weer op.

Eind augustus/begin september maakte hij weer enkele uitstapjes, zoals we in een brief van G. Sauter kunnen lezen.⁶¹ Na een tochtje naar het strand bij Scheveningen bezocht hij de volgende dag het Mauritshuis, waar hij zeer onder de indruk raakte van Rembrandts *Studie van een oude man* (vroeger beschouwd als Rembrandts vader) en van twee portretten van Frans Hals. Een aparte dag trok hij uit voor een bezoek aan het Frans Halsmuseum in Haarlem. Hier kon hij maar niet genoeg krijgen van het werk van deze meester. Tot na sluitingstijd mocht hij op de zalen blijven en zelfs even enkele schilderijen aanraken als was het zijn *Last pilgrimage to Franz Hals*. Ook het Rijksmuseum, dat in 1900 zijn *Effie Deans* had gekregen, bezocht hij. Vlak voor zijn vertrek uit ons land bezocht hij het museum Mesdag. Het museum en de collectie waren toen nog particulier eigendom van de Haagse schilder. Het jaar daarop schonk Mesdag het aan de Staat der Nederlanden. Begin oktober was Whistler weer in Londen terug.

Ruim een half jaar later werd hij opnieuw ziek en dit maal verzwakte hij zó, dat hij in april niet in staat was een eredoctoraat in de rechten aan de universiteit van Glasgow persoonlijk in ontvangst te nemen. Enkele weken later, op 17 juli 1903, overleed hij. Joseph Pennell schrijft in zijn *The Life of James McNeill Whistler* hoe de kunstenaar werd begraven op het kerkhofje van Chiswick, naast het graf van zijn vrouw aan de voet van een oude muur, die bedekt was met clematis. Zonder enig officieel eerbetoon, alleen gevolgd door afgevaardigden van de Royal Scottish Academy en door enkele schilders onder wie Alma Tadema, werd Whistler ten grave gedragen.⁶² Toen het nieuws bekend raakte, besteedde de buitenlandse pers alom aandacht aan deze markante, controversiële Anglo-Amerikaan. In Nederland bleef zijn overlijden vrijwel onopgemerkt.

Twee jaar na de dood van de kunstenaar schreef F. Schmidt-Degener naar aanleiding van een Whistler-tentoonstelling een artikel in *De Nederlandsche Spectator*. In lovende bewoordingen weidde hij uit over Whistlers

vrouwspportretten, die hij omschreef als *groot en krachtig, tot elke resignatie in staat, te voornam om haar aandoeningen te doen blijken en toch met een zweem van romantisme in het rijke arrangement harer kleedij*.⁶³

Ca. twintig jaar later, toen Schmidt-Degener hoofd directeur van het Rijksmuseum was, kreeg *Effie Deans* samen met enkele werken van Engelse tijdgenoten en van Alma Tadema, die Whistler ten grave had gedragen, een prominente plaats in het museum. Het doek werd opgehangen in het zaaltje op de bovenverdieping van de Drucker-uitbouw⁶⁴ dat toegang verschaft tot de werken van Whistlers Hollandse tijdgenoten, van wie enkelen hem verguisd doch de meesten een diepe bewondering voor hem gekoesterd hadden.

Noten

* Ik dank allen die hebben bijgedragen aan de totstandkoming van dit artikel, in het bijzonder Ruth Fine, Martin Hopkinson en Margaret MacDonald.

¹ P. J. J. van Thiel e.a., *Alle schilderijen van het Rijksmuseum*, Amsterdam/Haarlem 1976, p. 604, inv.nr. A 1902. Het schilderij bezit nog steeds zijn vermoedelijk door Whistler zelf ontworpen lijst.

² De briefwisseling tussen J. A. M. Whistler en E. J. van Wisselingh over de verkoop van *Effie Deans* bevindt zich in de Glasgow University Library (G.U.L.).

³ A. McLaren Young/M. MacDonald/R. Spencer, *The paintings of James McNeill Whistler* (text), New Haven/London 1980, pp. 107–108, cat.nr. 183.

⁴ J. Verbeek, 'Bezoekers van het Rijksmuseum in het Trippenhuys 1844–1885', *Bulletin van het Rijksmuseum* 6 (1958) nr. 4, pp. 59–71. Onder de buitenlandse kopiïsten, die het Rijksmuseum bezochten, waren ook enkele Britse en Amerikaanse kunstenaars. Zie P. J. J. van Thiel, 'Het Rijksmuseum in het Trippenhuys, 1814–1885 (IV): Kopiïsten en fotografen', *Bulletin van het Rijksmuseum* 30 (1982), pp. 85–86. P. ten Doesschate-Chu, 'Nineteenth-Century Visitors to the Frans Hals Museum', in: G. P. Weisberg/L. S. Dixon, *The documented image. Visions in art history*, Syracuse 1987, pp. 111–144.

⁵ G. H. Boughton/E. A. Abbey, *Sketching rambles in Holland*, London 1885.

⁶ De beste studie over Whistlers reizen naar Holland is: H. Mansfield, 'Whistler in Belgium and Holland', *The Print-Collector's Quarterly* 6 (1916), pp. 375–395. Over Whistlers etsen bestaan verschillende oeuvre-catalogi. De belangrijkste is: E. G. Kennedy, *The etched work of Whistler*, New York 1910 (reprints in 1974 en 1979). Hier verder aangeduid als K. Een recente catalogus, waarin veel aandacht wordt besteed aan Whistlers Amsterdamse etsen is: R. E. Fine, *Drawing near. Whistler etchings from the Zelman collection*, Los Angeles (Los Angeles County Museum of Art) 1984. Zie voor een algemeen overzicht over buitenlandse kunstenaars in Nederland: H. Kraan, 'Holland in zwang' in: cat.tent. *De Haagse School. Hollandse meesters van de 19de eeuw*, Parijs (Grand Palais)/Londen (Royal Academy of Arts)/Den Haag (Haags Gemeentemuseum) 1983, pp. 115–124. Verder: A. Stott, *American painters who worked in the Netherlands, 1880–1914*, Ann Arbor (unpublished Ph.D. dissertation, Boston University) 1986.

⁷ *Tentoonstelling van kunstwerken van Levende Meesters*, 's-Gravenhage 1863, p. 58, nr. 542.

⁸ Op de achterzijde van een brief van C. Vosmaer aan J. A. M. Whistler, d.d. 12 sept. 1863 staat in Whistlers hand: 'Letter from Secretary – confirming the Gold Medal for my etchings – this was the opinion in Holland, the birthplace of Rembrandt' (G.U.L.).

⁹ Rekening van Hotel des Pays-Bas voor een week aan overnachtingen, van 8–15 augustus 1863 (G.U.L.).

¹⁰ Brief uit 1863 van J. A. M. Whistler aan H. Fantin-Latour. Wegens een diefstal waren de Pennell-Papers (Library of Congress, Washington) in februari 1988 niet toegankelijk. Slechts twee films uit deze documentatie waren beschikbaar. In deze met het cijfer 11 genummerde brief schreef Whistler: 'Je l'écrivai longuement sur tous ce qu'est passé ici: Sur Rembrandt – et sur ce merveille La ronde de nuit qui est tout autre chose que ce que nous avons pensé. En attendant le Van der Helst et simplement pour nous la mediocrité au nec plus ultra!'. Whistlers oordeel kwam overeen met dat van zijn Franse tijdgenoten. Zie hiervoor: P. J. J. van Thiel, 'Het Trippenhuys als Rijksmuseum', in: R. Meischke/H. E. Reeser, *Het Trippenhuys te Amsterdam*, Amsterdam/Oxford/New York 1983, pp. 266–271.

¹¹ Van Hadens werk bestaan verschillende oeuvre-catalogi. De meest recente is R. S. Schneidermann, *A catalogue raisonné of*

the prints of Sir Francis Seymour Haden, London 1983. Zie voor de Amsterdamse gezichten uit 1863 de nrs. 41 en 42.

¹² Brief van J. A. M. Whistler aan C. Vosmaer, d.d. 25 jan. 1864.

¹³ Het zijn afdrukken van k. 41, k. 42, k. 46.

¹⁴ Brief van F. Short aan J. A. M. Whistler, 18 sept. 1892, (G.U.L.). In deze brief geeft hij Whistler informatie over het z.g. 'Dutch bath'. Aan het einde van zijn brief schrijft hij: 'I have been looking out for old paper, but have yet only got one book - and that in Amsterdam'.

¹⁵ Brief van J. A. M. Whistler aan C. Vosmaer, d.d. [1864], particuliere collectie.

¹⁶ De bezoekersregisters van het Frans Halsmuseum bevinden zich in het Gemeentearchief van Haarlem. Bezoekerslijsten (van kunstenaars en kunstgeleerden) zijn gepubliceerd in P. ten Doesschate-Chu, *op.cit.* (noot 4).

¹⁷ D. P. Curry, *James McNeill Whistler at the Freer Gallery of Art*, New York/London 1984, nrs. 114-117.

¹⁸ Cat.tent. *Whistler. The graphic work: Amsterdam, Liverpool, London, Venice*, London (Ths. Agnew & Sons), Liverpool (Walker Art Gallery), Glasgow (Art Gallery and Museum), 1976, nr. 107.

¹⁹ E. R. and J. Pennell, *The life of James McNeill Whistler*, Vol. II, London 1908, p. 281.

²⁰ *Idem.*

²¹ Cat.tent. *Notes, Harmonies & Nocturnes. Small works by James McNeill Whistler*, New York (M. Knoedler & Company, Inc.) Nov. 30-Dec. 27, 1984, nr. 110.

²² Curry, *Whistler op.cit.* (noot 17), p. 186 (Plate 109).

²³ S. van Gijn, *Dordracum illustratum, verzameling van kaarten, tekeningen, prenten en portretten*, Dordrecht 1908-1912, nr. 247A. Zie ook A.-M. Logan, *Dutch and Flemish drawings and watercolours*, New York (Detroit Institute of Arts) 1988, pp. 93-111.

²⁴ *The Century Magazine* 80 (1910), pp. 225-226. Zie ook Ten Doesschate-Chu, *op.cit.* (noot 4), p. 138.

²⁵ Pennell, *op.cit.* (noot 19), p. 31.

²⁶ Ph. Zilcken, *Au jardin du passé*, Paris/La Haye 1930, pp. 145-147.

²⁷ *Catalogus van de derde tentoonstelling der Nederlandsche Etsclub*, Den Haag (Panorama Mesdag) 1889.

²⁸ Brief van J. A. M. Whistler aan Sh. Ford, d.d. 21 aug. 1889. Manuscript Division, Boston Public Library, Boston.

²⁹ Ph. Zilcken, *Herinneringen van een Hollandse schilder der negentiende eeuw* (typescript), p. 103^B. Rijksbureau voor Kunsthistorische Documentatie (R.K.D.), Den Haag. *The Gentle Art of making Enemies* bevat Whistlers 'aanvaringen' met kunstcritici, de belangrijkste stukken uit zijn rechtzaak tegen John Ruskin, zijn *Ten O'Clock*-lezing en zijn favoriete catalogusteksten en interviews. Na een ruzie met Sheridan Ford, die het boek aanvankelijk zou uitgeven, verscheen het in 1890 bij William Heinemann.

³⁰ Geciteerd in: *De beweging van 80*. Schrijvers Prentenboek 22, 's-Gravenhage 1982, p. 11.

³¹ De brieven uit *Riche* bevinden zich in de Whistler-correspondentie van de Glasgow University Library; een lange brief van Whistler uit *Les Milles Colonnnes* bevindt zich in de brievencollectie van de Fondation Custodia (coll. F. Lugt) te Parijs (inv.nr. 1692).

³² Geciteerd in: *De beweging van 80, op.cit.* (noot 30), p. 11.

³³ A. McLaren Young, e.a., *Whistler op.cit.* (noot 3), nrs. 101, 181 en 183.

³⁴ Brief van de burgemeester van Amsterdam aan J. A. M. Whistler, d.d. 8 oktober 1889 (no. 18335), G.U.L. Whistler exposeerde in datzelfde jaar met tien werken op de *Tentoonstelling van Kunstwerken van Levende Meesters te Amsterdam, in den jare 1889*, nrs. 535-544.

³⁵ J. Veth, 'Whistler', *De Nieuwe Gids* 5 (1890) I, p. 134.

³⁶ Pennell, *op.cit.* (noot 19) vol. II, p. 83.

³⁷ Zie H. de Vries, *Amsterdam omstreeks 1900*, Amsterdam 1974, p. 59.

³⁸ Dit gezicht was populair bij veel kunstenaars. Zo maakte Monet er bijvoorbeeld twee schilderijen van. Zie cat.tent. *Monet in Holland*, Amsterdam (Rijksmuseum Vincent van Gogh) 17 okt. 1986-4 jan. 1987, pp. 156-159.

³⁹ Recensie van P. H. Hefting/C. C. G. Quarles van Ufford, *Breitner als fotograaf* door W. H. Vroom in *Oud Holland* 85 (1970), p. 135.

⁴⁰ Cat.tent. *Whistler pastels*, Glasgow (Hunterian Art Gallery) 25 mei-3 nov. 1984, p. 58, nr. 165.

⁴¹ K. A. Lochnan, *Whistler and his circle*, Toronto (Art Gallery of Ontario) 1986, p. 64, nr. 42.

⁴² F. Rinder, *D. Y. Cameron. An illustrated*

catalogue of his etched work, Glasgow 1912, pp. 50-51, nr. 126.

⁴³ Mansfield, *op.cit.* (noot 6), afb. p. 389. De gegevens over Zaandam en de molens in de omgeving van die stad werden mij verschaft door Titia de Groot van het Gemeentearchief van Zaanstad en door de heren J. D. Bakker, A. J. H. Ohlen en J. Voorn.

⁴⁴ Brief van J. A. M. Whistler aan M. B. Huish, d.d. 3 sept. 1889 (G.U.L.). Deze brief wordt uitvoerig samengevat in K. A. Lochnan, *The etchings of James McNeill Whistler*, New Haven/Londen 1984, p. 253.

⁴⁵ *De Amsterdamer. Dagblad voor Nederland*, 9 maart 1890.

⁴⁶ *Catalogus van de IVE Jaarlijksche Tentoonstelling der Nederlandsche Etsclub*, Amsterdam (Arti et Amicitiae) augustus 1890.

⁴⁷ Willem du Tour, 'De IVE Jaarlijksche Tentoonstelling der Nederlandsche Etsclub', *De Amsterdamer, Dagblad voor Nederland*, 23 aug. 1890.

⁴⁸ J. Veth, 'Seymour Haden, Whistler, Witsen en Bauer op de Vierde Jaarlijksche Tentoonstelling van de Nederlandsche Etsclub', *De Nieuwe Gids* 7 (1891) I, p. 115.

⁴⁹ Veth, *op.cit.* (noot 48), p. 116.

⁵⁰ Zie noot 44; Lochnan, *op.cit.* (noot 44), p. 251.

⁵¹ Lochnan, *op.cit.* (noot 44), p. 254. In 1904 werden alle Amsterdamse en Zaanse gezichten getoond in de Grolier Club in New York. Zie cat. tent. *Catalogue of etchings and dry-points by James McNeill Whistler*, New York (Grolier Club) April 15th-May 7th 1904, nrs. 280-293.

⁵² Brief van J. A. M. Whistler aan E. G. Kennedy, d.d. 30 juli 1899. Manuscript Division, New York Public Library, New York.

⁵³ Brief van J. A. M. Whistler aan E. G. Kennedy, d.d. 3 aug. 1899. Manuscript Division, New York Public Library, New York.

⁵⁴ *Domburgsch Badnieuws*, 18 aug. 1900. De afleveringen van deze krant van vóór 1902 zijn aanwezig op het stadhuis van Domburg. Een kopie van het *Badnieuws* van 18 aug. 1900 werd mij vriendelijk ter beschikking gesteld door mevr. F. van Houtum-van Vloten. Zij verschaft mij ook waardevolle informatie over Domburg omstreeks de eeuwwisseling.

⁵⁵ F. van Houtum-van Vloten, 'Eeuwige wisseling en het streven naar harmonie (I en II). Een schets van Mies Elout-Drabbe

(1875-1956)', *Zeeuws Tijdschrift* (1986) nr. 6, pp. 224-230 en (1987) nr. 1, pp. 20-29.

⁵⁶ Ph. Zilcken, 'Jan Toorop', *Elsevier's Geïllustreerd Maandschrift* (1898) deel xv, p. 116.

⁵⁷ Pennell, *op.cit.* (noot 19), vol. II, p. 258.

⁵⁸ *Idem.*

⁵⁹ In de Glasgow University Library zijn verschillende brieven die betrekking hebben op Whistlers reis naar Holland in 1902 en op zijn ziekte.

⁶⁰ S. Weintraub, *Whistler, a biography*, Londen 1974, pp. 455-457.

⁶¹ Pennell, *op.cit.* (noot 19), vol. II, pp. 282-287. Het hierna volgende is grotendeels gebaseerd op Sauters brief.

⁶² Pennell, *op.cit.* (noot 19), vol II, p. 302.

⁶³ F. Schmidt-Degener, 'De tentoonstelling van Whistler's werk te Parijs', *De Nederlandsche Spectator* (1905), pp. 220-222.

⁶⁴ Dit was zaal 365. Zie F. Schmidt-Degener, *Rijksmuseum. Gids met afbeeldingen*, Haarlem 1938³, p. 96. *Effie Deans* werd in 1964 in bruikleen gegeven aan het Singermuseum te Laren. Hier hing het tot 1977. In dat jaar verhuisde het schilderij naar het Rijksmuseum Kröller-Müller, waar het helaas in het depot terecht kwam. Het doek is in bruikleen afgestaan omdat het in de eigen buitenlandse verzameling nauwelijks enige context had.