

J. Veenendaal

## Een zilveren sirihbladhouder

Onlangs is het Rijksmuseum door aankoop op een Amsterdamse veiling in het bezit gekomen van een voorwerp (afb. 1) dat in de veilingcatalogus als volgt werd beschreven: Een altaarvaas, koloniaal ca. 1690, conisch van opbouw met ovale voet, het geheel met een reliëfdecor van bloemranken, alleen met latere herkeur, 213 gram, hoog 15 cm'.

Uit de vorm van deze 'vaas' blijkt echter overduidelijk dat we hier met een sirihbladhouder te maken hebben.

Geelkoperen sirihbladhouders, vaasvormig en met een langwerpige, meestal ovale, dwarsdoorsnede kunnen we in Nederland bij veel families die oorspronkelijk in het voormalige Nederlands-Indië hebben gewoond, aantreffen. Deze worden dan bewaard in of op een geelkoperen of houten diepe bak tezamen met een aantal doosjes of bakjes, voorzien van eenzelfde soort versiering. Het geheel is bedoeld om alle ingrediënten in op te bergen. Het kauwen van sirihpruimen was in Indonesië en ook in bijvoorbeeld India en Sri Lanka een algemeen voorkomend gebruik. Omdat het aanbieden van de benodigdheden voor de sirihpruim een belangrijk aspect vormde in het sociale verkeer, werd veel zorg besteed aan de bakjes en schalen waarin dit werd gepresenteerd. Vooral bij ontvangsten behoorde de gastheer of gastvrouw sirihpruimen aan te bieden. De gast zal deze zeker accepteren, want een weigering zou een goede verstandhouding onmogelijk maken. Het is dan ook geen

wonder dat de Nederlanders in Azië al gauw dit gebruik overnamen toen ze zagen dat het een eerste vereiste was om met de vorsten of hun gezanten tot een overeenkomst te kunnen komen.

De basis-ingrediënten voor een sirihpruim zijn: verse sirihbladeren, de pinangnoot, gambir en een papje van kalk. Eventueel kunnen kruiden als kardemom, anijs, kruidnagel of kaneel worden toegevoegd. In latere tijd werd ook een plukje tabak in de pruim gevouwen. Bij een compleet sirihstel horen dus bakjes voor de kalk waarmee met behulp van een spateltje het sirihblad wordt ingesmeerd, voor de pinangnoten, voor de gambir en voor de verse bladeren. Tot het geheel behoort ook een pinangschaar waarmee een stukje van de pinangnoot wordt afgeknepen.

Behalve de geelkoperen sirihstellen in Nederland, die veelal uit de bekende geelgieterijen van Soerabaja of Gresik afkomstig zijn, treffen we ook wel gouden of zilveren sirihstellen aan waarvan de bak soms van hetzelfde materiaal, maar ook wel van zeeklapper of schildpad is gemaakt.

Bovengenoemde beschrijving doet vermoeden dat de verworven sirihbladhouder bijna zeker deel uitgemaakt moet hebben van een sirihstel. Bij bestudering van het z.g. koloniale zilver kunnen we echter geen voorwerpen ontdekken die in vorm overeenkomen met de overige onderdelen van de geelkoperen sirihstellen. Wel vinden we andere, geribde

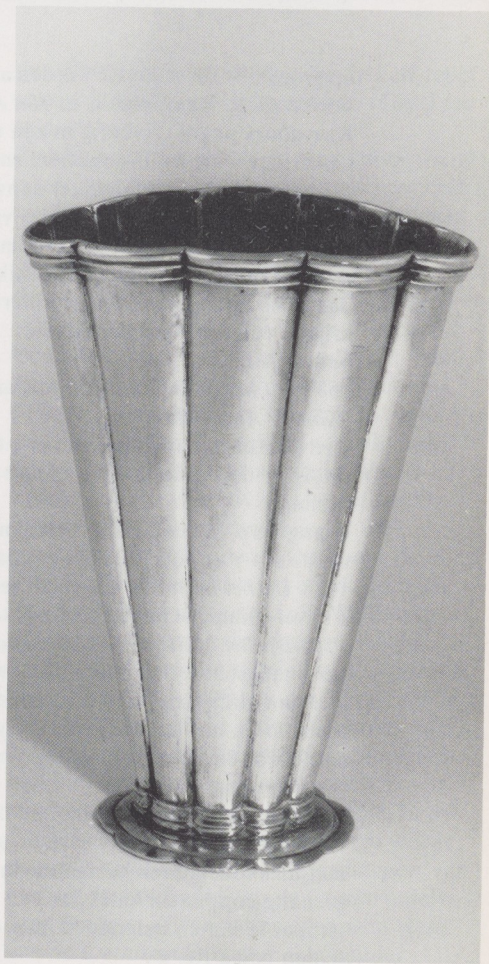
Afb. 1. Zilveren sirihbladhouder, versierd met drijfwerk van bloemen. 213 g, hoog 15 cm, breed 11 cm. Ongemerkt. Inv. R.B.K. 1986-20.

sirihbladhouders, zonder bloemdecoraties die Bataviase keuren dragen (afb. 2). Ander zilver vaatwerk, dat duidelijk voor het sirihgebruik dient, is echter nauwelijks te vinden. Het koloniale zilver, dat zich in verschillende verzamelingen bevindt, bestaat uit betrekkelijk veel schenkborden of cabarets, schotels met gelobde randen en voorts een aantal kwispedoors en bakjes op voetjes. Onder zilver met gedreven bloemornamenten treffen we vooral schotels aan met kwabamenten, gemaakt in de trant van de Amsterdamse gedreven schotels met kwabwerk<sup>2</sup>. Opvallend is dat de koloniale schotels meestal een geheel onbewerkt

Afb. 2. Zilveren sirihbladhouder. 192 g, hoog 14 cm, breed 11 cm. Ongemerkt, maar een gelijke sirihbladhouder in particulier bezit is gemerkt M (ca. 1690), Batavia, IS (Joannes Sermes). Haags Gemeentemuseum.

middenstuk hebben in tegenstelling tot de Nederlandse exemplaren. Voorts kennen we een schotel met waterkom, een paar rozenwatersprenkelaars en een paar bakjes op voetjes. Dit zilver met gedreven bloemdecoraties is slechts bij uitzonderingen gemerkt.

Het is duidelijk dat hiermee geen sirihstel samen te stellen is zoals we dat hierboven beschreven. Het is echter aannemelijk dat onderdelen van sirihstellen die minder aantrekkelijk van vorm of beschadigd waren later omgesmolten zijn. Uit een aantal oude reis- en landbeschrijvingen blijkt dat in de 17de en 18de eeuw de sirihbestanddelen vaak



Afb. 3. Zilveren kopje op voet, versierd met drijfwerk van bloemen. 91 g, hoog 6 cm, diameter 8,5 cm. Ongemerkt. Particuliere collectie. Foto: Studio Fred van Straalen.



op grote zilveren schotels werden aangeboden. Vooral G. E. Rumphius is in *Het Amboinsch Kruidboek* nogal uitvoerig in zijn uitleg over het sirihebruik bij Indonesiërs en Europeanen. Nog duidelijker aanwijzingen hierover geven de boedelbeschrijvingen uit Batavia (Jakarta-Kota) van Nederlanders en Aziaten of hun gemeenschappelijke nakomelingen. Om een beeld hiervan te krijgen volgen hieronder enkele beschrijvingen:

1682 *Uit het bezit van de Sultan van Ternate (Koning Amsterdam)*<sup>3</sup>

1 zilvere sirijpinangbekken met 1 doosje tot de siri, 1 do tot de calck, 2 copjes tot pinangh.

1 langwerp silveren pinangbecken met 't doos tot de siri 1 do tot de calck, 2 pinang copjes.

1688 *Uit het bezit van Cornelia Teulings*<sup>4</sup>

1 silver pinang schootel met zijn toebhoren.

1716 *Uit het bezit van Hannibal van Quemuy*<sup>5</sup>

1 Pienangschotel off betelboeset wegende vier en twintig realen (Re/a 24) met dies toebhoren bestaende in een sierybeker en calckdoos en twee pienangcoppen te samen twaalf realen.

Een groote pinang schootel off betelboeset ter swaarte van drie en veertig realen Re/a 43 met dies toebhoren bestaende in twee pienang coppen en calckdoos en een siery tampat te samen halende twintig en een halve realen 20:24 Re/a<sup>6</sup>.

Afb. 4. Zilveren kopje op voet. 110 g, hoog 5,5 cm, diameter 8,5 cm. Gemerkt E (ca. 1707). Batavia, DV (Dirk Vooght). Particuliere collectie. Foto: Studio Fred van Straalen.



1720 *Uit het bezit van Willem van Outhoorn*<sup>7</sup>

1 Zilvere uijtgedreven Cust betelboeset met zijn sirij; kalk, katjo, en twee pinangkopjes wegende tesamen 66 Re/a<sup>8</sup>.

We mogen op grond van deze beschrijvingen aannemen dat het omstreeks 1700 niet ongebruikelijk was een sirihestel samen te stellen uit:

1 schotel (in de voorbeelden ca. 700 g en ca. 1200 g)

1 doosje voor de kalk

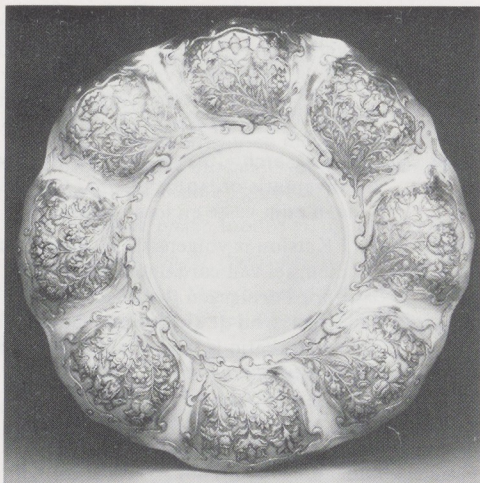
1 doos of beker voor de siri<sup>9</sup>

2 kopjes voor de pinang en mogelijk ook voor de gambir.

Met behulp van de op blz. 11 afgebeelde nieuwe aanwinst (afb. 1), een schotel (afb. 5) en een bakje (afb. 3) zou men dus een geheel als hierboven beschreven kunnen samenstellen. Het gladde middenstuk van de schotel komt hier goed van pas om alle bijbehorende onderdelen op te kunnen plaatsen<sup>10</sup>. Zilveren sirihoeden met een verwante bloemdecoratie zijn (nog) niet teruggevonden. Bij het onversierde zilver zijn echter wel kommen met deksels bekend die in stijl aansluiten bij het overige onversierde en gemerkte zilver en die geschikt zijn om op een schotel te plaatsen.

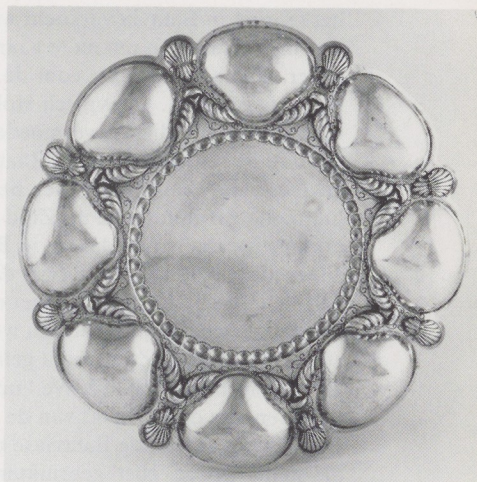
Het tijdstip van ontstaan van de sirihebladhouder is door het veilinghuis op ca.

Afb. 5. Zilveren schotel met lobben en kwabornament, versierd met drijfwerk van bloemen. 1384 g, diameter 47 cm. Ongemerkt. Particuliere collectie. Foto: Studio Popken.



1690 gesteld. Helaas is hierover geen zekerheid te verkrijgen door het ontbreken van merken die trouwens zelden op met bloemmotieven gedreven koloniaal zilver voorkomen. Een houvast voor de datering is de overeenkomst tussen deze op zilver voorkomende motieven en het snijwerk van bloemen in half-reliëf op ebben en kaliatoerhouten meubels van Batavia. Dit soort meubilair werd met vrij grote zekerheid gemaakt tussen 1680 en 1720<sup>11</sup>. Een andere indicatie geven enkele gemerkte, ongedecoreerde voorwerpen (afb. 2, 4 en 6). De merken hierop zijn weliswaar niet zo nauwkeurig te dateren als de merken op Nederlands zilver maar met een onnauwkeurigheid van enkele jaren kunnen we stellen dat de schotel en de sirihbladhouder omstreeks 1690 zijn gekeurd, terwijl de pinangkop omstreeks 1707 moet zijn gemerkt. Van de schotels zijn meerdere exemplaren bekend die alle uit deze periode dateren. De enige bekende gemerkte en met bloemmotieven gedreven voorwerpen zijn de grote waterkom met deksel en onderschotel van het Rijksmuseum (Batavia gekeurd, M en G). Nemen we aan dat M de ambtstermijnletter van de keurmeester is dan zou dit zilver omstreeks 1685–1690 gemaakt zijn<sup>12</sup>. De sirihbladhouder kan daarom heel goed stammen uit ca. 1690. Meer verantwoord is het om een ruimere marge aan te houden en

Afb. 6. Zilveren schotel met lobben. 1217 g, diameter 44 cm. Gemerkt M (ca. 1690), Batavia, ON/NO (?). Haags Gemeentemuseum.



de sirihbladhouder, evenals het in half-reliëf versierde meubilair in de periode 1680–1720 te dateren.

Tenslotte komen we tot de vraag door wie dit zilver is gemaakt. Van de meubels vermoeden we dat deze in Batavia door Indiase slaven zijn gemaakt<sup>13</sup>. In Colombo werden de meubels tot ca. 1720 door Tamil-slaven vervaardigd<sup>14</sup> en op de Coromandelkust (vroeger 'cust' genoemd), d.w.z. in Andra Pradesh en in het noorden van Tamil Nadu, door Tamils en andere Indiërs. Bovendien kwamen in Batavia z.g. 'custstoelen' voor die volgens de notariële stukken met bloemen waren versierd<sup>15</sup>. Soms werden zilveren borden in de inventarissen als 'custwerk' omschreven<sup>16</sup>. Opmerkelijk is dat het meubilair van Willem van Outhorn door hem in zijn testament werd beschreven als 'cust'kasten en 'cust'banken<sup>17</sup>. We kunnen daardoor aannemen dat deze meubelen eenzelfde bloemornamentiek vertoonden als zijn sirihstel. De grafplaat die hij uitkoos voor het graf van zijn vrouw Elisabeth van Heyningen is langs de randen gedecoreerd met bloemmotieven die ook op ebben meubels en op zilver toegepast zijn<sup>18</sup>. In de Dagh-Registers en andere archieven wordt geregeld melding gemaakt van transport van grafstenen van Sadras op de Coromandelkust naar Batavia. Zilver dat meegebracht werd van de Coromandelkust mocht zonder

herkeuring in Batavia verkocht worden<sup>19</sup>. Het zou interessant zijn om na te gaan of dit zilver misschien speciaal voor de Bataviase markt is gemaakt. De typisch Hollandse elementen doen dit wel vermoeden. In 1730 werd in de resoluties van de Raad van Indië geklaagd dat veel Moren, men bedoelde hiermede gewoonlijk de uit Zuid-India afkomstige mohammedanen, in Batavia hun zilver niet lieten keuren, terwijl dat voor hen verplicht was. De controle moet ook wel moeilijk geweest zijn want hun werk zal niet zoveel van het uit Zuid-India geïmporteerde zilver verschilt hebben<sup>20</sup>. We kunnen daarom twijfelen aan de juistheid van de beschrijvingen van de Bataviase notarissen als zij het woord 'cust' gebruikten. Veel kustmeubelen zullen ongetwijfeld in Batavia zijn gemaakt. Tot slot moeten dan nog de schotels genoemd worden die tussen de met bloemen versierde lobben maskers vertonen waarvan de uitdrukking sterk lijkt op die van de monstercoppen die in Zuid-India op gedreven zilveren ornamenten voorkomen. De wat bollere, Balische of Oud-Javaanse monstercoppen zullen zeker niet als voorbeeld gediend hebben. Op grond van al deze overwegingen kunnen we vaststellen dat de sirihbladhouders in Batavia door een Zuid-Indiër gemaakt is of eventueel van de Coromandalkust is geïmporteed in de periode 1680-1720 en deel uitgemaakt heeft van een sirihstel, bestaande uit een met bloemmotieven gedreven schotel, een aantal kopjes op voetjes en een doosje met hetzelfde bloempatroon.

#### Noten

<sup>1</sup> Veiling Sotheby Mak van Waay, Amsterdam 2/3-12-1985, nr. 4140 met afbeelding.

<sup>2</sup> Bijvoorbeeld een schotel van Lucas Draef uit 1657.

<sup>3</sup> W. Fruin-Mees, *Dagh-Register gehouden int Casteel Batavia vant passerende daer ter plaetse als over geheel Nederlandts-India 1682*, Batavia 1928, deel I, p. 357 e.v.

<sup>4</sup> Arsip Nasional, Jakarta. Notaris Fredrik Michault, 1688.

<sup>5</sup> Arsip Nasional, Jakarta. Notaris Barthold Hendrik Brooks, 1716.

<sup>6</sup> 1 reaal van achten = 27,346 g of 27,450 g. De gangbare verklaring voor het woord boeset is dat het is afgeleid van het Portugees boceta = kist. Uit de boedelbeschrijvingen blijkt dat men er een schotel of schaal mee bedoelde.

<sup>7</sup> Rijksarchief Arnhem. Huis Rosendaal. Inventaris nr. 1012; dl. 781: Opstel en Taxatie van mijn vaste en losse goederen.

<sup>8</sup> Katsjou is volgens G. E. Rumphius een mengsel van cardamom, muscus en ambra, dat door Portugezen (bedoelde hij hier Mardijkers?) graag bij de sirihpruim werd gebruikt. Het woord katjo is hier waarschijnlijk identiek aan katsjou.

<sup>9</sup> Deze sirihdoos zal geen vakverdeling gehad hebben zoals dat wel het geval was bij kistjes die meegedragen werden.

<sup>10</sup> Bij het nakijken van het manuscript wees de heer F. Liefkes mij op dit verschil en op het feit dat dit een extra argument is voor de in dit artikel voorgestelde functie van de koloniale zilveren lobbenschotel.

<sup>11</sup> J. Veenendaal, *Furniture from Indonesia, Sri Lanka and India during the Dutch period*, Delft (Volkenkundig Museum Nusantara) 1985, pp. 47, 49.

<sup>12</sup> J. Veenendaal, 'Het derde merk op VOC-zilver', *Verslagen en Aanwinsten van de stichting Cultuurgeschiedenis van de Nederlanders Overzee 1982-1983*, Amsterdam 1984, pp. 39-44.

<sup>13</sup> Veenendaal, *op.cit.* (noot 11), pp. 29, 49.

<sup>14</sup> S. Arasaratnam, *Memoir of Julius Stein van Gollenesse*, Colombo 1974, p. 143.

<sup>15</sup> Veenendaal, *op.cit.* (noot 11), p. 152.

<sup>16</sup> F. de Haan, *Oud Batavia*, Bandoeng 1935<sup>2</sup>; Platenatlas D13.

<sup>17</sup> Het verschil tussen 'cust' meubelen en andere meubelen wordt enigszins duidelijk uit de volgende beschrijvingen (zie noot 7): drie ebbenho: uijtgesnede Cust rustbanken; staande twee beneden in de groote galderije, en een in't voorhuys, met haar matras, stelle op rds 50 a 60. twee effen ebbenh: rustbanken, staande in de groote galderije met haar matrassen, stelle op rds 25. twee Chorm; ebbenh. uijtgesneeden Cantooren met zilver beslagh staande beneden in 't agter camertje stelle op rds 60. De bewerkte meubels worden in tegenstelling tot de 'effen' meubels kust of Coromandelse meubels genoemd. De bewerkte ebben meubels

van Batavia zijn te verdelen in twee groepen. Een soort is versierd met snijwerk van bloemen in laag-reliëf (1650-1680) en de ander met snijwerk van bloemen in half-reliëf (1680-1720). Vooral de eerste groep werden kustmeubelen genoemd. De tweede groep meubels met snijwerk van grote bloemen werden voornamelijk in Batavia en Colombo gemaakt.

<sup>18</sup> Veenendaal, *op.cit.* (noot 11), pp. 49, 53.

<sup>19</sup> Veenendaal, *op.cit.* (noot 12), p. 41.

<sup>20</sup> Immigratie van Moorse goud- of zilversmeden komt aan de orde in het *Dagh-Register* van 1663 (p. 489):

'De gouverneur, Speelman, heeft mede passagie geweygert aen 4 of 5 Moorse goudsmeden en snyders'. De reden voor de weigering was dat Cornelis Speelman (gouverneur van de Coromandelkust van 1663 tot 1665) van mening was dat er te Batavia op dat moment geen behoefte was aan deze handwerkslieden.

Het grote aandeel van de Moorse zilversmeden in de totale produktie van zilverwerk te Batavia mag blijken uit het feit dat er in 1674 11 Nederlandse goud- en zilversmeden werkzaam waren en in 1781 21, terwijl er in 1744 24 Moorse zilversmeden hun beroep uitoefenden. J. C. M. Rademacher vermeldt dat de Bataviase Moren hun kost verdienen door de verkoop van goud en zilver.

Het lijkt bijvoorbeeld niet uitgesloten dat de gemerkte waterkom met schotel van het Rijksmuseum ook door een Moorse zilversmid te Batavia is gemaakt. Tevens moet hier opgemerkt worden dat meestertekens van één letter toegeschreven zouden kunnen worden aan Bataviase zilversmeden met niet-Europese namen.