

## Keuze uit de aanwinsten

Afb. 1. Reliëf van gepolychromeerde steen met in het midden Maria met Kind, geflankeerd door twee heilige abten. Op de predella Petrus, Johannes de Doper en Paulus, weergegeven ten halven lijve. H. 51,7 cm, Br. 37 cm, D. 4 cm. ZUID-NEDERLAND, begin 16de eeuw.

*Herk.:* Verz. Prins Karel van België (?); Veil. Christie, Amsterdam 12/13-9-1985, nr. 428, met afb. Bruikleen van de Rijksmuseum-Stichting, 1985 (inv.nr. 1985-41).

Afb. 2. Twee vazen van aardewerk, beschilderd in blauw met chinoiserieën.

H. 65,5 en 66 cm.  
DELFT, plateelbakkerij 'De Grieksche A' onder SAMUEL VAN EENHOORN, ca. 1680-85. Gemerkt met monogram SVE in blauw.

*Herk.:* Veil. Christie, Amsterdam 27/29-6-1984, nr. 422, met afb.; Kunsth. C. J. J. Weegenaar, Den Haag. Aankoop 1984 (inv.nr. 1984-160).

Afb. 3. Schotel van aardewerk, beschilderd in blauw en mangaan met chinoiserieën. Diam. 48,5 cm.

DELFT, plateelbakkerij 'De Grieksche A' onder SAMUEL

VAN EENHOORN, ca. 1680-85. Gemerkt met monogram SVE in blauw.

*Litt.:* J. Boyazoglu et L. de Neuville, *Les faïences de Delft*, Paris 1980, afb. 12 in kleuren op blz. 205.

*Herk.:* Kunsth. M. Vandermeersch, Parijs; Verz. Dr. Jan Boyazoglu, Parijs (veil. Sotheby, New York 28-1-1986, nr. 1, met afb.); Kunsth. S. Stodel, Amsterdam-Londen. Aankoop 1986 (inv.nr. 1986-16).

Afb. 4. Schotel van aardewerk, beschilderd in blauw met chinoiserieën.

Diam. 32 cm.  
DELFT, 3de kwart 17de eeuw.  
*Opm.:* Een bodemvondst uit Alkmaar, uit vele fragmenten samengesteld en gerestaureerd. De wit gelaten delen zijn aanvullingen. Voor een complete schotel zie afb. 5.

*Herk.:* Verz. A. S. Lawant, Heiloo. Aankoop 1983 (inv.nr. 1983-25).

Afb. 5. Schotel van aardewerk, beschilderd in blauw met chinoiserieën.

Diam. 32,5 cm.  
DELFT, 3de kwart 17de eeuw.  
*Opm.:* Het type schotels van afb. 4 en 5 werd door A. Feulner (*Frankfurter Fayencen*,

Berlin 1935, afb. 9, 84, 85, 94, 106 en 113) aan Frankfurt toegeschreven. Het veelvuldig voorkomen van scherven van dit type in de Nederlandse bodem en het gebrek aan bewijzen voor een Frankfurtsse herkomst, maken die toeschrijving onwaarschijnlijk.  
*Herk.:* Verz. E. S. Mulder, Amsterdam. Aankoop 1986 (inv.nr. 1986-4).

Afb. 6. Bordje van aardewerk, beschilderd in blauw met een schol.

Diam. 19,8 cm.  
DELFT, ca. 1630-60.  
*Opm.:* Bodemvondst uit Alkmaar, uit twee stukken samengesteld, niet aangevuld. Dit type bordjes behoort tot de vroegste productie van de Delftse aardewerkfabrieken. Het veelvuldig voorkomen in de Nederlandse bodem en de uiterste zeldzaamheid van gave exemplaren wijzen erop, dat deze bordjes gebruiksgoed waren.

*Herk.:* Verz. A. S. Lawant, Heiloo. Aankoop 1983 (inv.nr. 1983-24).

Afb. 7. Bord van aardewerk, beschilderd met een landschap. Diam. 25 cm.

DELFT, beschilderd door



FREDERIK VAN FRIJTOT (?-1702), 2de helft 17de eeuw.

*Opn.*: Een zeer verwante brug met ruiter komt voor op een gelobd schaalpje, dat MB 1684 is gemerkt (A. Vecht, *Frederik van Frytom*, Amsterdam 1968, nr. 43). Vecht publiceerde 34 van deze borden met een diameter van 20-25 cm en twee grotere van 39 cm. Sindsdien zijn er nog vijf kleine te voorschijn gekomen (veil. Sotheby, Londen 8-12-1981, nrs. 133-134 en 26-4-1983, nrs. 29-31). De landschapsschilder Frederik van Frijtot maakte naast schilderijen in olieverf op doek, ook veel landschappen op borden en plaques van aardewerk. In welke plateelbakkerij hij dit deed is niet bekend. Het is ook mogelijk, dat hij voor verschillende plateelbakkers werkzaam was. *Herk.*: Veil. Sotheby, Londen 26-4-1983, nr. 31, met afb.; Kunsth. S. Stodel, Amsterdam-Londen. Aankoop 1984 (inv.nr. 1984-28).

Afb. 8. Wandbord van aardewerk, beschilderd in blauw, grijs, bruin, geel, paars en zwart met duiven en zonnebloemen. Diam. 42 cm.

AMSTERDAM, plateelbakkerij DE DISTEL, ca. 1905. Gemerkt: Distel in zwart. De beschildering toegeschreven aan BERT NIENHUIS (1873-1960).

*Tent.*: *Bert Nienhuis*, Rotterdam 1966, nr. 22, afb. 4.

*Litt.*: *Bulletin Museum Boymans-van Beuningen* 17 (1966), blz. 83, afb. 4.

*Herk.*: Verz. M. Penkala, Amsterdam; Kunsth. H. Guldemond, Haarlem. Aankoop 1986 (inv.nr. 1986-18).

Afb. 9. Pot van aardewerk, versierd in grijs, donkerblauw en goud op groene fond met gestileerde vlindermotieven. H. 16 cm, Diam. 23,2 cm.

AMSTERDAM, plateelbakkerij DE

DISTEL, naar ontwerp van BERT NIENHUIS (1873-1960), ca.

1905. Gemerkt met gekroond fabrieksmerk met Distel en wapen van Amsterdam, M.129 en schildersmerk dW.

*Tent.*: *Amsterdam in Americain*, Amsterdam 1975, nr. 53;

*Klokken, zilver, sieraden uit de Nederlandse art nouveau en art déco*. Utrecht 1976, afb. op blz. 23.

*Herk.*: Verz. H. Dommissie, Amsterdam (veil. Sotheby Mak van Waay, Amsterdam 10-3-1986, nr. 34, met afb.). Aankoop 1986 (inv.nr. 1986-11).

Afb. 10. Bakje van bruin aardewerk, beschilderd in licht- en donkerblauw.

H. 5,8 cm, Diam. 14,7 cm.

AMSTERDAM, plateelbakkerij DE DISTEL, naar ontwerp van F. J. KLOEK, ca. 1915. Gemerkt: 64 (ingestempeld), 1 en monogram FJK ingekrast en resten van het fabrieksmerk in zwart.

*Opn.*: Dit soort aardewerk met reliëfdecor werd door de fabriek carduus-aardewerk genoemd (carduus = distel).

*Herk.*: Kunsth. H. Guldemond, Haarlem. Aankoop 1986 (inv.nr. 1986-17).

Afb. 11. Schotel van aardewerk, beschilderd met een bloempatroon in geel, bruingeel, zwart en wit op een lichtblauw getinte crème fond, met paarse rand.

H. 7,5 cm, Diam. 48,5 cm.

GOUDA, plateelbakkerij ZUID-HOLLAND, door H. L. A. BREETVELT (1864-1923), tussen 1916 en 1923. Gemerkt: Zuid-Holland Gouda Breetvelt.

*Herk.*: Veil. Sotheby Mak van Waay, Amsterdam 30/5-15/6-1978, nr. 2061a. Aankoop 1978 (inv.nr. 1978-104).

Afb. 12. Sierschotel van aardewerk, beschilderd in lichtblauw en bruingrijs.

H. 8,8 cm, Diam. 41,5 cm.

GOUDA, plateelbakkerij ZUID-HOLLAND, naar ontwerp van C. J. VAN DER HOEF (1875-1933), ca. 1905. Gemerkt: W. v. M. in lichtblauw, D waaronder W in cirkel, waaronder Van der Hoef in zwart. Vervaardigd voor De Woning te Amsterdam. *Herk.*: Veil. Sotheby Mak van Waay, Amsterdam 10-3-1986, nr. 134, met afb. Aankoop 1986 (inv.nr. 1986-13).

Afb. 13. Vaas van aardewerk, beschilderd in bruin met twee naar elkaar toegewende herten met zwarte zeer gestileerde geweien. Het ornament op hals en schouder is in geel, zwart en groen.

H. 38 cm.

OEGSTGEEST, plateelbakkerij AMPHORA, naar ontwerp van C. J. VAN DER HOEF (1875-1933), ca. 1908. Merken: weggekrabd, alleen over VA aaneen, modelnr. 249.

*Tent.*: *Amsterdam in Americain*, Amsterdam 1975, nr. 48.

*Herk.*: Verz. H. Dommissie, Amsterdam (veil. Sotheby Mak van Waay, Amsterdam 10-3-1986, nr. 125, met afb.). Aankoop 1986 (inv.nr. 1986-12).

Afb. 14. Kannetje van aardewerk, versierd met een uil in blauw op zwarte fond, in tabeer-sgraffito techniek. H. 12,5 cm.

LEIDERDORP, W. C. BROUWER, 1907 (?). Gemerkt met Brouwers Aardewerk rondom monogram en Holland in cirkelvorm, modelnr. 116 en 07 (?).

*Tent.*: *Amsterdam in Americain*, Amsterdam 1975, nr. 25;

*W. C. Brouwer*, Leeuwarden 1980, nr. 128.

*Herk.*: Verz. H. Dommissie, Amsterdam (veil. Sotheby Mak van Waay, Amsterdam 10-3-1986, nr. 49, met afb.). Aankoop 1986 (inv.nr. 1986-9).



Afb. 15. Vaasje van aardewerk, versierd met gestileerde motieven in blauwgroen op bruinzwarte fond, in tabeersgrafitto techniek.

H. 12,8 cm.

LEIDERDORP, W. C. BROUWER, ca. 1905. Gemerkt met Brouwers Aardewerk met monogram en wrsch. ook nog Holland, onduidelijk modelnr.

*Opm.*: Een dergelijk vaasje bezit het Princessehof te Leeuwarden (E. Ebbinge, 'W. C. Brouwer', *Mededelingenblad Ned. Veren. van Vrienden van de Ceramiek*, nrs. 97/98 (1980), blz. 36, afb. 52).

*Tent.*: *Amsterdam in Americain*, Amsterdam 1975, nr. 22.

*Herk.*: Verz. H. Dommissie, Amsterdam (veil. Sotheby Mak van Waay, Amsterdam 10-3-1986, nr. 72, met afb.). Aankoop 1986 (inv.nr. 1986-10).

Afb. 16. Diepe kom van aardewerk, beschilderd in zwart, blauw en lila met het patroon 'Scheef'.

H. 9,1 cm, Diam. 35 cm.

ARNHEM, 'RAM', naar ontwerp van Th. A. C. Colenbrander (1841-1930), ca. 1925. Gemerkt met cirkelvormig fabrieksstempel, 28 waaronder D., G. B. en 'SCHEEF'.

*Tent.*: *Amsterdam in Americain*, Amsterdam 1975, nr. 8.

*Herk.*: Verz. H. Dommissie, Amsterdam (veil. Sotheby Mak van Waay, Amsterdam 10-3-1986, nr. 18, met afb.). Aankoop 1986 (inv.nr. 1986-8).

Afb. 17. Vaas van aardewerk, beschilderd in zwart, blauw, rood, geel, groen en paars met het patroon 'Onkruid'.

H. 20,7 cm, Diam. voet 13 cm.

ARNHEM, 'RAM', naar ontwerp van Th. A. C. Colenbrander (1841-1930), ca. 1925. Gemerkt met onder elkaar: Colenbrander/Ram/ramskop met links en rechts Arnhem Holland/

Aardewerk; B; 29. F. v. B., 'Onkruid', ingekrast modelnr. 29.

*Herk.*: Veil. Sotheby Mak van Waay, Amsterdam 10-3-1986, nr. 14, met afb. Aankoop 1986 (inv.nr. 1986-7).

















4



5



6



7





8



9

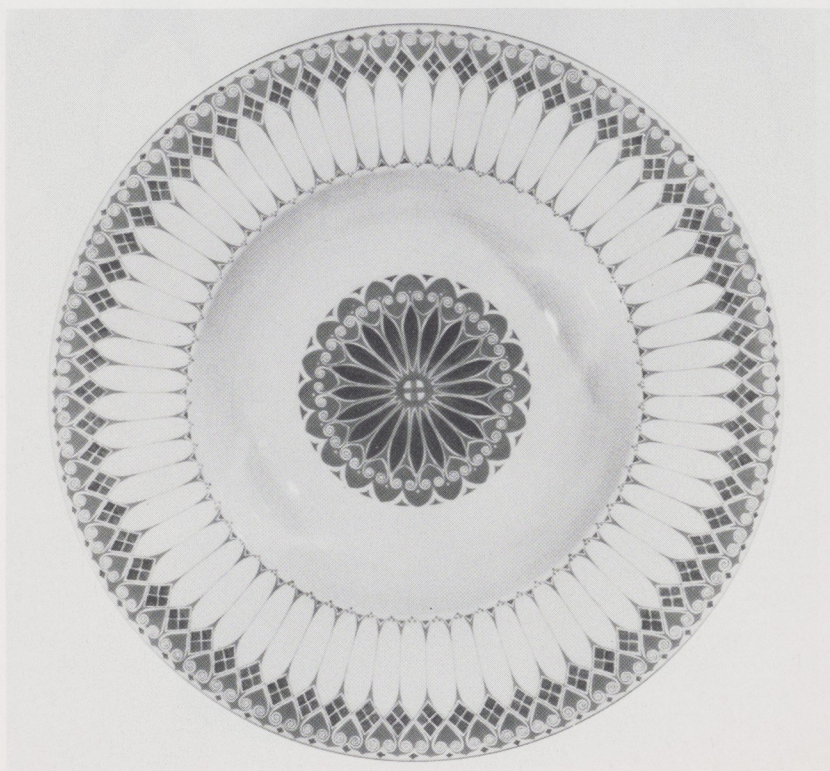


10





11



12

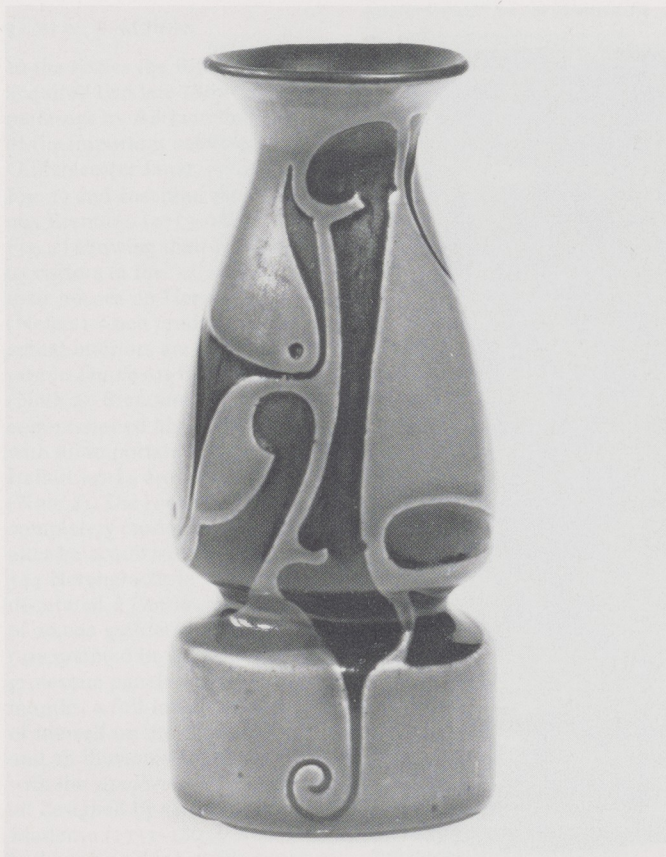






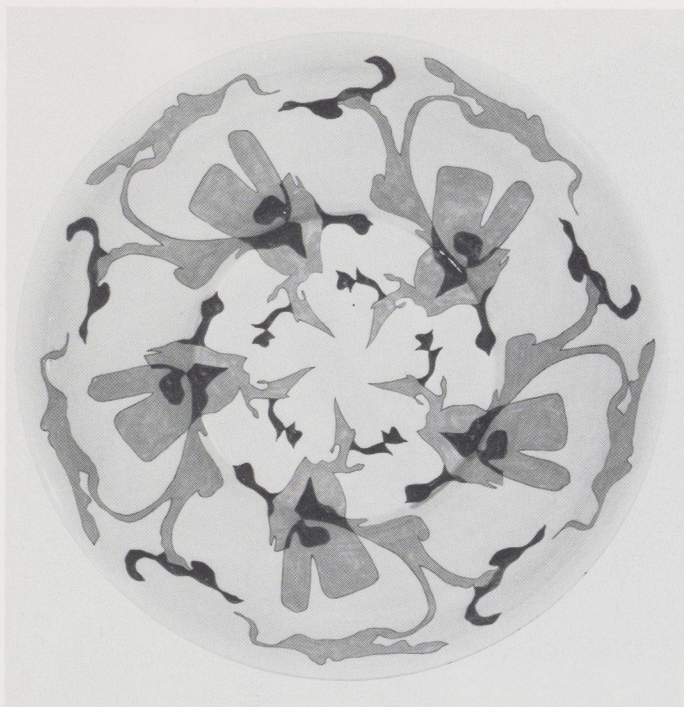


14



15





16



17