

R. J. Baarsen

Zilver van Georg Jensen uit de schenking Domela Nieuwenhuis

Op de Art Nouveau-tentoonstelling die in 1972 in het Rijksmuseum werd gehouden en waarop de toen nog zeer jonge verzameling kunstnijverheid uit die periode voor het eerst werd gepresenteerd, nam het gebied van de edelsmeedkunst een betrekkelijk bescheiden plaats in¹. Sindsdien konden enkele belangrijke zilveren voorwerpen uit dit tijdvak worden aangekocht², maar er zijn nog steeds grote lacunes. Eén lacune werd echter onlangs op fraaie wijze opgevuld.

In 1972 was nog geen enkel stuk van de beroemde Deense zilversmid Georg Jensen aanwezig. Dit vormde de aanleiding voor de heer en mevrouw mr. O. J. Tj. N. Domela Nieuwenhuis te Amsterdam om een beker uit hun bezit te schenken (afb. 4). Bovendien besloten zij hun verzameling voorwerpen van Jensen uit te breiden met de bedoeling de collectie van het museum daarmee te verrijken. Zo ontving het museum tussen 1974 en 1984 negen stukken ten geschenke. Het is zeer verheugend dat het museum dankzij dit bijzondere initiatief nu een enigszins representatieve collectie zilver van Jensen kan tonen, aangezien hij van groot belang is geweest voor de ontwikkeling van de twintigste-eeuwse edelsmeedkunst, niet alleen in Denemarken, maar in heel Europa en ook in Amerika³.

Georg Jensen werd in 1866 geboren te Raadvad, een kleine stad ten noorden van Kopenhagen, waar zijn vader in een

messenslijperij werkzaam was. In 1880 verhuisde het gezin naar Kopenhagen. Hier werd de veertienjarige Georg in de leer gedaan bij een goudsmid. Hij bleef er vier jaar maar zijn belangstelling ging steeds meer uit naar de beeldhouwkunst. Van 1887 tot 1892 volgde hij de beeldhouwklassen aan de kunstacademie te Kopenhagen. Intussen bleef hij echter werkzaam als edelsmid teneinde in zijn levensonderhoud te voorzien. In de jaren negentig begon hij bovendien ceramiek te vervaardigen in samenwerking met Christian Joachim (1870-1943). Hij slaagde er noch met zijn ceramiek, noch met zijn beeldhouwkunst in genoeg te verdienen, hoewel zijn werk door de critici meermalen lovend besproken werd. Uit financiële noodzaak wendde hij zich dan ook uiteindelijk definitief tot het ambacht waarin hij zich het eerst bekwaamd had. In 1904 vestigde hij zich als zelfstandig edelsmid in Kopenhagen. Hij begon met het maken van eenvoudige zilveren sieraden, spaarzaam versierd met halfedelstenen en gekarakteriseerd door krachtige gestileerde ornamenten, geïnspireerd op de natuur. Al in het eerste jaar werden enkele voorbeelden aangekocht door het Kunstnijverheidsmuseum te Kopenhagen.

In 1905 ontwierp en vervaardigde Jensen een theepot en in hetzelfde jaar nog enig ander vaatwerk (afb. 1). Vanaf dat moment nam de productie van gebruiksvoorwerpen een steeds belangrijker plaats in binnen zijn

activiteiten, totdat het vervaardigen van juwelen nog slechts bijzaak was geworden. Ondanks moeilijke perioden, veroorzaakt door oorlogen en andere politieke ontwikkelingen, groeide de werkplaats in een hoog tempo. In de jaren twintig waren er al meer dan 200 mensen werkzaam. Jensen stierf in 1935. De firma is echter tot heden toe met groot succes voortgezet, waarbij verschillende familieleden van de oprichter een rol hebben gespeeld.

Nog voor Jensen zich als zelfstandig edelsmid vestigde had hij al samengewerkt met zijn landgenoot Johan Rohde (1856–1935). In 1906 vervaardigde Jensen in zijn werkplaats een door Rohde ontworpen koffieservies. De samenwerking werd spoedig bijzonder nauw en Rohde werd één van de voornaamste ontwerpers voor de steeds groeiende onderneming. Ook andere ontwerpers en handwerkslieden raakten al in een vroeg stadium verbonden aan de werkplaats van Jensen. Deze situatie is tot heden toe typerend gebleven voor de structuur van het bedrijf.

De door Georg Jensen ontworpen en vervaardigde zilveren voorwerpen worden gekenmerkt door een zeer eigen stijl. Er is geen sprake van de gedurende de negentiende en ook nog in de vroege twintigste eeuw zo gebruikelijke navolging van historische stijlen. Ook ontbreken typische Jugendstil-kenmerken zoals zweepsplaglijnen en uiterst langgerekte vormen. De robuuste, heldere vormen van Jensens werk worden vaak gekenmerkt door beweging suggererende zwellingen en draaiingen. Het ornament neemt een ondergeschikte plaats in; het ondersteunt en accentueert de vorm als geheel. In sommige gevallen is het abstract maar meestal is het ontleend aan de natuur; beroemd zijn de veelvuldig toegepaste druiventrossen (afb. 8). Jensens vroege werken zijn vaak versierd met enkele *en cabochon* geslepen stenen, in aansluiting bij zijn sieraden (afb. 3 en 4). Later paste hij nauwelijks nog stenen toe maar verder wijzigde zijn stijl zich slechts zeer geleidelijk en nooit werkelijk ingrijpend. Hoewel, zoals reeds opgemerkt, uitgesproken

Jugendstil-motieven bij Jensen ontbreken, stond hij met zijn werk toch midden in de modernste ontwikkelingen van zijn tijd. De vormen van zijn voorwerpen zijn gedacht vanuit het materiaal en beïnvloed door de traditionele methoden van zilverbewerking. Hij hechtte grote waarde aan het handwerk en zijn objecten tonen daar de sporen van, zoals oppervlakken met een duidelijke hamerslag-structuur. In de beweging die zich vanaf de jaren vijftig van de negentiende eeuw richtte op de vernieuwing van de kunstnijverheid, waren juist de terugkeer tot het handwerk en het zich laten leiden door de eigenschappen van het materiaal fundamentele uitgangspunten. Men bracht daarbij een hernieuwd onderzoek op gang naar de mogelijkheden van de verschillende grondstoffen. Vooral op het gebied van de vervaardiging van glas, porselein en aardewerk leidde dit al in de tweede helft van de negentiende eeuw tot belangrijke resultaten, bij voorbeeld op het gebied van glas in het werk van de Fransman Emile Gallé (1846–1904)⁴ en de Amerikaan Louis Comfort Tiffany (1848–1933)⁵, bij het porselein in de fabrieken te Kopenhagen, Sèvres en Berlijn⁶ en bij het aardewerk in het werk van de grote Franse pottenbakkers zoals Théodore Deck (1823–1891), Ernest Chaplet (1835–1909) en Clément Massier (1845–1917)⁷. Goud en zilver boden echter niet zoveel mogelijkheden tot nieuwe experimenten als glas en ceramiek. Er was dan ook minder aanleiding om terug te keren tot de oude handwerkmethoden en voor 1900 had een dergelijke ontwikkeling nog maar nauwelijks ingezet. In de late negentiende en vroege twintigste eeuw werd weliswaar een groot aantal zilveren voorwerpen in de nieuwe stijl vervaardigd maar dit gebeurde meestal machinaal, naar ontwerp van kunstenaars die zelf geen edelsmeden waren en die zich niet in de eerste plaats lieten leiden door de eigenschappen van het metaal. Het was juist deze werkwijze die ook voor de andere takken van kunstnijverheid gedurende het grootste deel van de negentiende eeuw gebruikelijk was geweest en die aanleiding had gegeven tot heftige kritiek. In verschillende publikaties van rond

de eeuwwisseling werd aangevoerd, dat bij de edelsmeedkunst de verguisde machinale produktie nog geheel de overhand had. Het werk van Jensen, dat zich al spoedig in een brede bekendheid mocht verheugen, leek het einde van deze toestand in te luiden en het werd dan ook allerwegen met vreugde begroet.

Toch was Jensens werk ook binnen het gebied van de edelsmeedkunst geen geheel op zichzelf staand fenomeen; in bepaalde opzichten is zijn positie bij voorbeeld te vergelijken met die van Frans Zwollo sr. (1872-1945) in Nederland. Ook Zwollo wendde zich af van de imitatie van historische stijlen en keerde terug naar het oude ambacht⁸. Hij nam hierin een nog veel fundamenteler standpunt in dan Jensen, die al spoedig de machine een steeds belangrijker rol zou toekennen teneinde tot een grotere produktie te komen, waarbij er echter naar gestreefd werd de voorwerpen een door het handwerk bepaald uiterlijk te laten behouden. Daarmee bereikte de Deen dat zijn werk een veel grotere bekendheid kon verkrijgen en, enigszins paradoxaal, dat juist hij als profeet van het oude ambacht alom werd geprezen. De meeste kunstenaars die ontwerpen leverden voor de werkplaats van Jensen werkten in een sterk van het voorbeeld van de meester afhankelijke stijl. Een uitzondering vormde Johan Rohde, die in sommige gevallen zeer oorspronkelijk werk leverde. Vaak kwam echter ook zijn stijl die van Jensen zeer nabij, zo zelfs, dat naar zijn ontwerp uitgevoerde voorwerpen in publikaties soms abusievelijk als werk van Jensen zelf werden afgebeeld (zie onder afb. 2). In de jaren twintig en dertig bleven zowel Jensen als de meeste andere aan het bedrijf verbonden ontwerpers grotendeels doorwerken in dezelfde stijl, die dan ook tekenen van vermoeidheid begon te vertonen. Een belangrijke doorbraak naar een geheel nieuwe stijl werd tot stand gebracht door Sigvard Bernadotte (geb. 1907), een zoon van koning Gustav Adolf VI van Zweden, die vanaf 1930 ontwerpen leverde. Hij toonde een voorkeur voor streng geometrische vormen en de door hem ontworpen voorwerpen zijn bijzonder strak, met vaak als

enige versiering een patroon van gegraveerde lijnen (afb. 10). De door hem geïntroduceerde moderne richting zou van groot belang blijken voor de ontwikkeling van de firma na de Tweede Wereldoorlog, hoewel tegelijkertijd vele traditionele ontwerpen van Jensen, Rohde en anderen populair bleven en steeds weer geproduceerd werden en worden.

De kunstnijverheidsbeweging van de late negentiende en vroege twintigste eeuw had een sterk internationaal karakter. In geheel West-Europa vonden met grote regelmaat aan kunst en kunstnijverheid gewijde tentoonstellingen plaats. Daarnaast verscheen een ongekend aantal nieuwe kunsttijdschriften, waarvan verschillende zich voornamelijk op de kunstnijverheid richtten, zoals *The Studio* in Engeland (vanaf 1893), *Pan* en *Die Jugend* in Duitsland (respectievelijk vanaf 1895 en 1896), de *Revue des Arts Décoratifs* in Frankrijk (vanaf 1897 in nieuwe vorm) en *Bouw- en Sierkunst* (vanaf 1898) en *Onze Kunst* (vanaf 1902) in Nederland. Hierdoor raakten nieuwe stromingen en ontwikkelingen snel algemeen bekend en konden zij een brede invloed uitoefenen. Het werk van Jensen vormde hierop geen uitzondering. Al in 1905, één jaar nadat hij zich als zelfstandig edelsmid had gevestigd, was zijn werk te zien in het Folkwang-Museum te Hagen. Algemene Europese bekendheid verkreeg hij op de Wereldtentoonstelling te Brussel in 1910, waar hem een gouden medaille werd toegekend. Verschillende andere Europese tentoonstellingen volgden en in 1915 toonde Jensen een collectie op de San Francisco World Fair. Vanzelfsprekend werden deze tentoonstellingen uitgebreid in de kunsttijdschriften besproken. Ook werden Jensen-winkels in het buitenland gevestigd: de eerste, *Der dänische Silberschmied* in Berlijn, al in 1909, daarna in Londen (1918), Parijs (1918), en New York (1924). In vele andere steden werden de produkten van de werkplaats te koop aangeboden in winkels van meer algemene aard. Uit een door de firma Jensen in 1923 uitgegeven boekje blijkt, dat zij toen in Nederland over verkoopadressen in Amsterdam en Den Haag beschikte⁹.

Vooraf in de periode tot de Tweede Wereldoorlog was Jensen-zilver ook hier te lande geliefd. Bij vele families met een enigszins vooruitstrevende smaak was wel een enkel Jensen-stuk te vinden. Een gedetailleerd onderzoek naar de leveranciers en de kring van afnemers werd nog niet verricht. Een vroeg voorbeeld van een verzamelaar die enig zilver van Jensen bezat, is de Rotterdamse meubelfabrikant J. P. van der Schilden. Bij de verzameling zilver die hij in 1925 aan het Museum Boymans legateerde en waarin naast veel zeventiende- en vooral achttiende-eeuws Nederlands zilver moderne stukken van o.a. Frans Zwollo sr. en Carel Begeer (1883–1956) voorkwamen, bevonden zich ook vijf kleine voorwerpen van Jensen¹⁰. De meeste van de hierna beschreven stukken werden door de schenkers in Nederland verworven. Zes ervan zijn gemerkt met het Nederlandse belastingstempel, een cursieve V, in gebruik vanaf 1905 tot en met augustus 1953 (afb. 1a), waaruit blijkt dat zij in elk geval binnen die periode moeten zijn ingevoerd. Het is niet onwaarschijnlijk dat verschillende van deze voorwerpen al kort na vervaardiging naar Nederland werden gezonden om hier verkocht te worden. Natuurlijk komen op het zilver ook andere merken voor. Alle voorwerpen dragen een firmastempel van Georg Jensen. De vorm van dit stempel is in de loop van de geschiedenis van het bedrijf enige malen gewijzigd. De chronologie van de opeenvolging van de verschillende merken is nog niet geheel vastgesteld. Op de meeste stukken uit de schenking Domela Nieuwenhuis komt een merk voor dat bestaat uit de naam GEORG JENSEN in kapitalen, omgeven door een krans van stippen, in een verdiept ovaal schild (afb. 1a). Dit stempel was in gebruik van 1915 tot 1927. Vanaf 1925 werd ook een ander merk gebruikt, bestaande uit de naam GEORG JENSEN in kapitalen in een ovale krans van stippen, waarboven een koningskroon (afb. 2a). Volgens opgave van de firma Jensen is dit merk in gebruik geweest tot 1932; het komt echter nog voor op de in 1937 ontworpen cocktail-shaker van afb. 10 (afb. 10a). Na de Tweede Wereldoorlog werd een merk gebruikt, gelijk aan het hierboven beschrevene,

maar zonder kroon (afb. 7a).

In de periode 1915–1919 werd soms een merk COPENHAGEN in kapitalen in ovaal schild bijgeslagen (afb. 1a). Bovendien werd in de jaren 1918–1921 wel een klein rechthoekig merk met het jaartal voluit toegevoegd (afb. 1a). In het stadsteken van Kopenhagen worden steeds de laatste twee cijfers van het desbetreffende jaartal opgenomen, maar dit stadsteken komt slechts op één van de hierna beschreven stukken, de vruchtenschaal van afb. 8, voor (afb. 8a). Het gehalte van het zilver, in alle hierna beschreven gevallen 830 duizendsten dan wel 925 duizendsten, kan met verschillende gehaltetekens worden aangeduid (afb. 1a, 2a, 7a, 8a, 10a). Ieder stuk draagt een modelnummer. Wanneer een voorwerp door Georg Jensen zelf is ontworpen, wordt dit niet door een apart merk aangeduid, maar door Johan Rohde of Sigvard Bernadotte ontworpen stukken dragen hun respectievelijke ontwerpnummers (afb. 2a, 10a). Het hier gegeven merkenoverzicht is niet volledig en beschrijft uitsluitend merken, die op voorwerpen uit de schenking Domela Nieuwenhuis voorkomen¹¹.

Naschrift

Bij het ter perse gaan van dit artikel schonk mr. O. J. Tj. N. Domela Nieuwenhuis nog enkele voorbeelden van Jensen-bestek (afb. 11–14). Door tijdgebrek was het helaas niet mogelijk om ook van deze voorwerpen steeds vast te stellen door wie en in welk jaar ze ontworpen zijn. Op enkele van de stukken komen merken voor die niet in het hierboven gegeven overzicht zijn opgenomen en wel het firmastempel GI in ovaal, in gebruik van 1915 tot 1932 (afb. 11a), en het firmastempel GJ in rechthoek, in gebruik van 1933 tot 1945 (afb. 14a).

Noten

¹ In plaats van een catalogus werd een speciaal nummer van dit bulletin aan de tentoonstelling gewijd: 'Art nouveau, Jugendstil, Nieuwe kunst', *Bulletin van het Rijksmuseum* 20 (1972), pp. 3-69; daarin: J. Verbeek, 'Zilver', pp. 22-28.

² Met name een vaas uit 1900 door Frans Zwollo sr. (inv.nr. 1975-101; *Bulletin van het Rijksmuseum* 24 (1976), p. 147, afb. 10); een terrine uit 1912 naar ontwerp van Carel Begeer (inv.nr. 1975-100; *Bulletin van het Rijksmuseum* 23 (1975), p. 243, afb. 9); een driedelig theeservies uit 1903 (inv.nr. 1973-158; *Bulletin van het Rijksmuseum* 21 (1973), p. 197, afb. 6) en een mand uit 1901 (inv.nr. 1983-31), beide vervaardigd door de firma Amstelhoek naar ontwerp van Jan Eisenloeffel; een vijfdelig theeservies uit 1906 (inv.nr. 1983-32) en zes theelepels uit ca. 1905-1910 (inv.nr. 1983-33) naar ontwerp van Eisenloeffel; een chocoladekan uit ca. 1900 door de firma Cardeilhac te Parijs (inv.nr. 1976-17; *Bulletin van het Rijksmuseum* 25 (1977), p. 33, afb. 7); een schaal uit ca. 1900 door Eduard Friedmann (?) te Wenen (inv.nr. 1973-54); een hengselmandje uit ca. 1905 door de Wiener Werkstätte naar ontwerp van Josef Hoffmann (inv.nr. 1983-30); en een Weens hengselmandje uit ca. 1920 (inv.nr. 1973-55).

³ Voor de hier verwerkte gegevens over leven en werk van Jensen werden voornamelijk geraadpleegd: W. Schwartz, *Georg Jensen, En kunstner - hans tid og slægt*, Kopenhagen 1958; cat. *Sammlung Bröhan, Berlin, II, Kunsthandwerk, Jugendstil, Werkbund, Art Déco*, dl. 2, *Metall, Porzellan*, Berlin 1977, pp. 20-21, met eerdere lit.; cat. tent. *Georg Jensen silversmithy, 77 artists, 75 years*, Renwick Gallery, Washington 1980, met eerdere lit. Over Johan Rohde verscheen een monografie: S. Schultz, *Johan Rohde Sølv*, Kopenhagen 1951, en eveneens over Sigvard Bernadotte: *Sigvard Bernadotte, Silberarbeiten 1930-1955*, Kopenhagen 1956.

⁴ Zie over Gallé: P. Garner, *Emile Gallé*, London 1976; F.-Th. Charpentier, *Emile Gallé*, Nancy 1978.

⁵ Zie over Tiffany: R. Koch, *Louis C. Tiffany, rebel in glass*, New York 1966²; M. Amaya, *Tiffany glass*, London 1967.

⁶ Zie: A. Leistikow-Duchardt, *Die Entwicklung eines neuen Stiles im Porzellan*, Heidelberg 1957; E. Köllmann, 'Porzellan', in H. Seling (ed.), *Jugendstil. Der Weg ins 20. Jahrhundert*, Heidelberg/München 1959; I. von Treskow, *Die Jugendstil-Porzellane der KPM*, München 1971.

⁷ Zie voor een overzicht van het Franse aardewerk uit deze periode: cat. tent. *Französische Keramik zwischen 1850 und 1910, Sammlung Maria und Hans-Jürgen Heuser*, Keulen/Hannover/Darmstadt 1974-1975.

⁸ Zie over Zwollo: cat. tent. *Frans Zwollo sr. en zijn tijd*, Rotterdam/Arnhem/Hagen 1982.

⁹ G. Hughes, *Modern silver throughout the world 1880-1967*, London 1967, p. 94.

¹⁰ *Verslag omtrent den toestand en de aanwinsten van het Museum Boijmans over het jaar 1925*; drie van de vijf voorwerpen van Jensen zijn hierin afgebeeld na p. 13.

¹¹ Veel dank is verschuldigd aan de heer Michael von Essen van het Georg Jensen Museum te Kopenhagen voor zijn hulp bij het duiden van de merken en het dateren van de modellen.

**Lijst van voorwerpen uit de
schenking Domela Nieuwenhuis**

Afb. 1. Ronde koffiepote van zilver met zwart houten oor en knop.

H. 15 cm, Br. (met oor) 17,3 cm, Diam. 8,1 cm.
Gew. 260 gr.

KOPENHAGEN, GEORG JENSEN, 1918, naar ontwerp van Jensen uit 1905.

Merken: COPENHAGEN in ovaal, GI 830 s in ovaal, GEORG JENSEN in ovaal, 1918 in rechthoek, modelnummer 1, herkeur cursieve v, herkeur Z II.

Opm.: De koffiepote is ontworpen als onderdeel van het eerste koffieservies van Jensen, dat in totaal uit vijf onderdelen bestond.

Inv.nr. 1974-157.

Afb. 2. Ronde coupe van zilver op ovale opengewerkte voet.
H. 13,3 cm, Diam. 16,1 cm.
Gew. 426 gr.

KOPENHAGEN, GEORG JENSEN, ca. 1925-1932, naar ontwerp van JOHAN ROHDE uit 1910.

Merken: GI 925 s in ovaal, GEORG JENSEN in gekroond ovaal, JR in monogram in ovaal, modelnummer 6, herkeur Z I.

Opm.: Een zelfde coupe maakte deel uit van de met een gouden medaille bekroonde inzending van Jensen op de Wereldtentoonstelling te Brussel in 1910. Dezelfde collectie was naderhand in Berlijn te zien. Naar aanleiding daarvan werd de coupe afgebeeld in *Kunstgewerbeblatt* 22 (1910-1911), 5, februari 1911, p. 89. In het bijschrift wordt het stuk ten onrechte een ontwerp van Jensen genoemd. Inderdaad is het in stijl zeer verwant aan enkele ontwerpen van Jensen uit dezelfde periode. Een zelfde coupe was eveneens te zien bij het werk van Jensen op de Exposition Internatio-

nale des Arts Décoratifs te Parijs in 1925 (G. Janneau, 'La section danoise', *La Renaissance* 8 (1925), afb. p. 423).
Inv.nr. 1984-5.

Afb. 3. Ronde beker met deksel van zilver met vier amethysten.

H. 20,4 cm, Diam. 11,4 cm.
Gew. 513 gr.

KOPENHAGEN, GEORG JENSEN, ca. 1915-1919, naar ontwerp van Jensen uit 1910.

Merken: COPENHAGEN in ovaal, GI 830 s in ovaal, GEORG JENSEN in ovaal, modelnummer 10, herkeur cursieve v.

Opm.: Een zelfde beker werd in 1910 of kort daarna aangekocht door Karl Ernst Osthaus, directeur van het Folkwang-museum te Hagen, teneinde dit stuk en produkten van andere werkplaatsen op exposities te kunnen tonen samen met het werk van de 'Hagener Silberschmiede', een door Osthaus in 1910 opgezette werkplaats. Het door Osthaus gekochte exemplaar bevindt zich nu in het Kaiser Wilhelm Museum te Krefeld (cat. tent. *Frans Zwollo en zijn tijd*, Rotterdam-Arnhem-Hagen 1982, nr. 281, afb. 43).

Ook maakte een zelfde beker deel uit van Jensens inzending op de Exposition Internationale des Arts Décoratifs te Parijs in 1925 (G. Janneau, 'La section danoise', *La Renaissance* 8 (1925), afb. p. 423).
Herk.: Veil. Sotheby Mak van Waay, Amsterdam 30/5-15/6-1978, nr. 3239, met afb.
Inv.nr. 1983-37.

Afb. 4. Ronde bekervaas van zilver met vier maanstenen.
H. 20,2 cm, Diam. 12,2 cm.
Gew. 406 gr.

KOPENHAGEN, GEORG JENSEN, 1919, verm. naar ontwerp van Jensen uit ca. 1910.

Merken: COPENHAGEN in ovaal, GI 830 s in ovaal, GEORG

JENSEN in ovaal, 1919 in rechthoek, modelnummer 116, herkeur cursieve v.
Litt.: *Bulletin van het Rijksmuseum* 21 (1973), p. 97, afb. 10.
Inv.nr. 1972-72.

Afb. 5. Ronde kom van zilver.
H. 12,5 cm, Diam. 23,5 cm.
Gew. 954 gr.

KOPENHAGEN, GEORG JENSEN, 1920, naar ontwerp van Jensen uit 1911.

Merken: GI 830 s in ovaal, GEORG JENSEN in ovaal, 1920 in rechthoek, modelnummer 16, herkeur cursieve v, herkeur Z II.

Opm.: In 1912 ontwierp Jensen een blad met een soortgelijke decoratie (modelnummer 159; cat. tent. *Georg Jensen silver-smithy, 77 artists, 75 years*, Renwick Gallery, Washington 1980, nr. 63).
Inv.nr. 1984-2.

Afb. 6. Ronde zilveren suikerpot of bonbonnière met ivoren knop.

H. 15,3 cm, Diam. 12,3 cm.
Gew. 362 gr.

KOPENHAGEN, GEORG JENSEN, 1920, naar ontwerp van JOHAN ROHDE uit 1914.

Merken: GI 830 s in ovaal, GEORG JENSEN in ovaal, JR in monogram in ovaal, 1920 in rechthoek, modelnummer 43, herkeur cursieve v, herkeur Z II.
Opm.: Rohde ontwierp tegelijkertijd een bijpassende melkkan (*The Studio* 78 (1920), afb. p. 209; S. Schultz, *Johan Rohde Solv*, Kopenhagen 1951, afb. p. 35).

Een dergelijke suikerpot maakt deel uit van de verzameling die de heer J. P. van der Schilden in 1925 aan het Museum Boymans te Rotterdam legateerde. Het exemplaar in het Museum Boymans, dat ca. 1915-1919 is uitgevoerd, heeft een zilveren i.p.v. een ivoren knop (inv.nr. MBZ 172;

Verslag omtrent den toestand en de aanwinsten van het Museum Boijmans over het jaar 1925, afb. na p. 13; *Onze Kunst* 44 (1926), afb. p. 47).
Inv.nr. 1984-4.

Afb. 7. Suikerschip van zilver.
L. 14,4 cm, Br. 3,1 cm.
Gew. 32 gr.

KOPENHAGEN, GEORG JENSEN, na 1945, naar ontwerp van JOHAN ROHDE uit 1915.

Merken: STERLING DENMARK, GEORG JENSEN in ovaal, KNEB boven kruisje in zeshoek, herkeur z 1.

Opm.: Dit ontwerp staat bekend als 'Konge' (koning) of, in het Engels, 'Acorn'. Een groot aantal typen bestek is in deze uitvoering vervaardigd. Het is het meest populaire bestekontwerp uit de geschiedenis van de firma Jensen en wordt nog steeds in grote hoeveelheden geproduceerd.
Inv.nr. 1984-6.

Afb. 8. Ronde vruchtenschaal van zilver.

H. 27 cm, Diam. 24,7 cm.
Gew. ca. 1120 gr.

KOPENHAGEN, GEORG JENSEN, 1923, naar ontwerp van Jensen uit 1918.

Merken: Stadsteken van Kopenhagen met 23, CFH in monogram in ovaal (= stadskeurmeester Chr. Fr. Heise), 925 s in rechthoek, GEORG JENSEN in ovaal, modelnummer 264; importmerk Londen, GS in rechthoek, 925 in ovaal (Sterling Standard), jrl. h (1923); herkeur z 1.

Opm.: Deze hoge schaal is waarschijnlijk het meest beroemde ontwerp van Jensen. Blijkens de merken is het huidige exemplaar direct in 1923 naar Londen geëxporteerd. Hetzelfde model was in de jaren twintig ook in de winkel van Jensen in Parijs te koop (A. Alexandre, 'Variations sur Georg Jensen', *La Renaiss-*

sance 12 (1929), afb. p. 190).
Inv.nr. 1984-3.

Afb. 9. Ronde vruchtenschaal van zilver.

H. 10,4 cm, Diam. 22 cm.
Gew. 372 gr.

KOPENHAGEN, GEORG JENSEN, ca. 1923-1927, naar ontwerp van JOHAN ROHDE uit 1923.

Merken: GI 925 s in ovaal, GEORG JENSEN in ovaal, modelnummer 414 c, herkeur cursieve v, herkeur z 1.

Opm.: Oorspronkelijk had de schaal een glazen binnenbak. Hoewel de schaal volgens de gegevens van de fabriek door Johan Rohde ontworpen is, draagt hij niet diens ontwerp-teken.
Inv.nr. 1984-22.

Afb. 10. Cilindrische cocktailshaker van zilver met gegraveerde versiering.

H. 17 cm, Br. 17,2 cm, Diam. 8,9 cm.

Gew. 542 gr.

KOPENHAGEN, GEORG JENSEN, naar ontwerp van SIGVARD BERNADOTTE uit 1937.

Merken: GI 925 s in ovaal, DENMARK STERLING, GEORG JENSEN in ovaal, Sigvard, modelnummer 819 B, herkeur zwaantje.

Opm.: De shaker is ontworpen als onderdeel van een cocktailset, waartoe voorts o.a. een blad, een ijsemmer en kleine bekertjes behoren (*Sigvard Bernadotte, Silberarbeiten*, Kopenhagen 1956, afb. na titelpagina). Het stuk is in twee formaten uitgevoerd; het huidige exemplaar is een voorbeeld van de grootste versie. Eenzelfde shaker met twee bekertjes is afgebeeld in M. Merivale, *Furnishing the small home*, London/New York 1943², p. 108 (vr. med. van de heer J. M. Otte).
Inv.nr. 1979-130.

Afb. 11. Vork van zilver.

L. 15,3 cm, Br. 4,2 cm.
Gew. 41 gr.

KOPENHAGEN, GEORG JENSEN, ca. 1915-1932.

Merken: GI in ovaal, GI 830 s in ovaal, 830 in ovaal, herkeur z II.

Opm.: Oorspronkelijk hoorde bij deze vork een lepel van gelijk formaat. Waarschijnlijk diende het couvert voor zuur of als klein slacouvert.
Inv.nr. 1984-34.

Afb. 12. Lepel en vork van zilver.

Lepel: L. 20,3 cm, Br. 4,2 cm.

Vork: L. 20 cm, Br. 2,8 cm.

Gew. lepel 72 gr.

Gew. vork 64 gr.

KOPENHAGEN, GEORG JENSEN, 1928, naar ontwerp van JOHAN ROHDE uit 1915.

Merken: Beide gemerkt: stadsteken van Kopenhagen met 28, CFH in monogram in ovaal (= stadskeurmeester Chr. Fr. Heise), GI 830 s in ovaal.

Opm.: Voor dit ontwerp, dat bekend staat als 'Konge', zie de opm. bij afb. 7.
Inv.nr. 1984-31.

Afb. 13. Lepel, vork en mes van zilver.

Lepel: L. 20,3 cm, Br. 4,6 cm.

Vork: L. 19,6 cm, Br. 2,8 cm.

Mes: L. 24,3 cm, Br. 2,7 cm.

Gew. lepel 64 gr.

Gew. vork 63 gr.

Gew. mes 78 gr.

KOPENHAGEN, GEORG JENSEN, 1923, 1925 en 1927.

Merken: Op vork: stadsteken van Kopenhagen met 23; op lepel: stadsteken van Kopenhagen met 25; op mes: stadsteken van Kopenhagen met 27; op alle drie: CFH in monogram in ovaal (= stadskeurmeester Chr. Fr. Heise), GI 830 s in ovaal. Lemmet mes gemerkt: GEORG JENSEN COPENHAGEN en RUSTFRI.

Inv.nr. 1984-32 (lepel en vork) en 1985-1 (mes).

Afb. 14. Lepel van zilver.

L. 19,9 cm, Br. 4,3 cm.

Gew. 66 gr.

KOPENHAGEN, GEORG JENSEN,
ca. 1939–1945, naar ontwerp
van SIGVARD BERNADOTTE uit
1939.

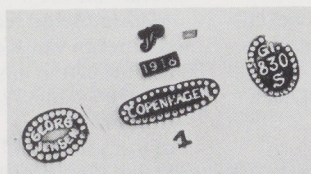
Merken: STERLING DENMARK, GJ
in rechthoek.

Opn.: Dit ontwerp staat
bekend als 'Bernadotte'.

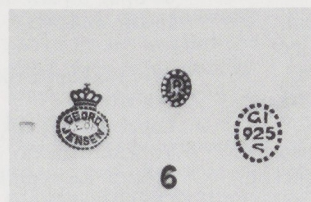
Inv.nr. 1984–33.



1



1a



2a



2



3



4



5



6



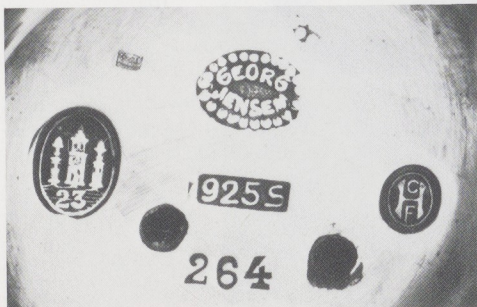
7



7a



8



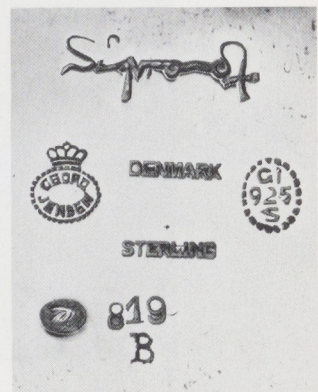
8a



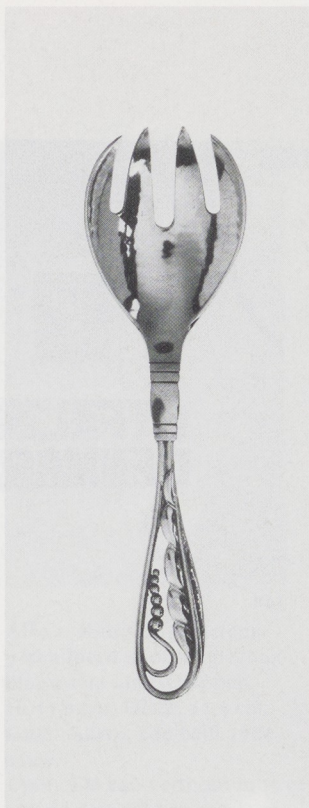
9



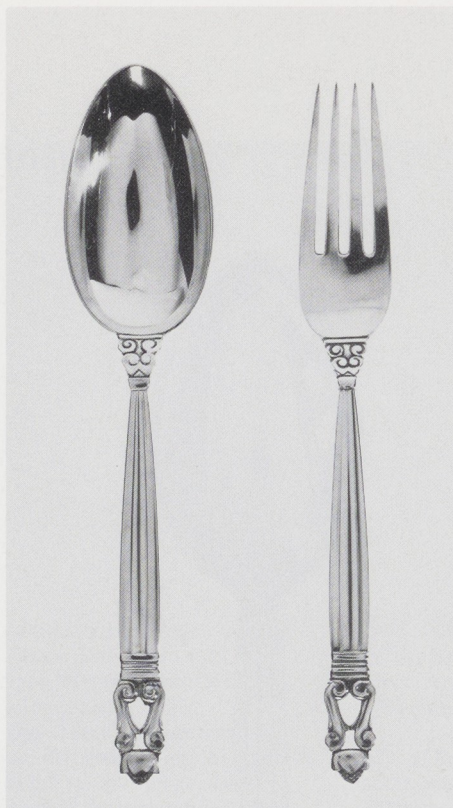
10



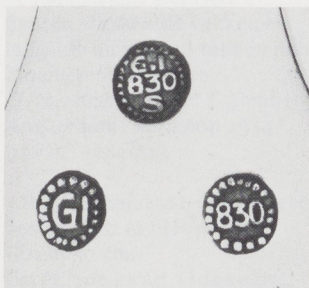
10a



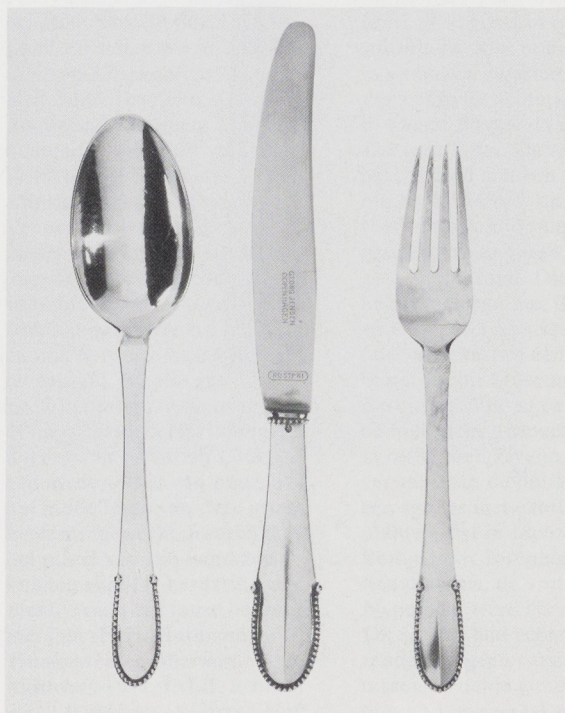
11



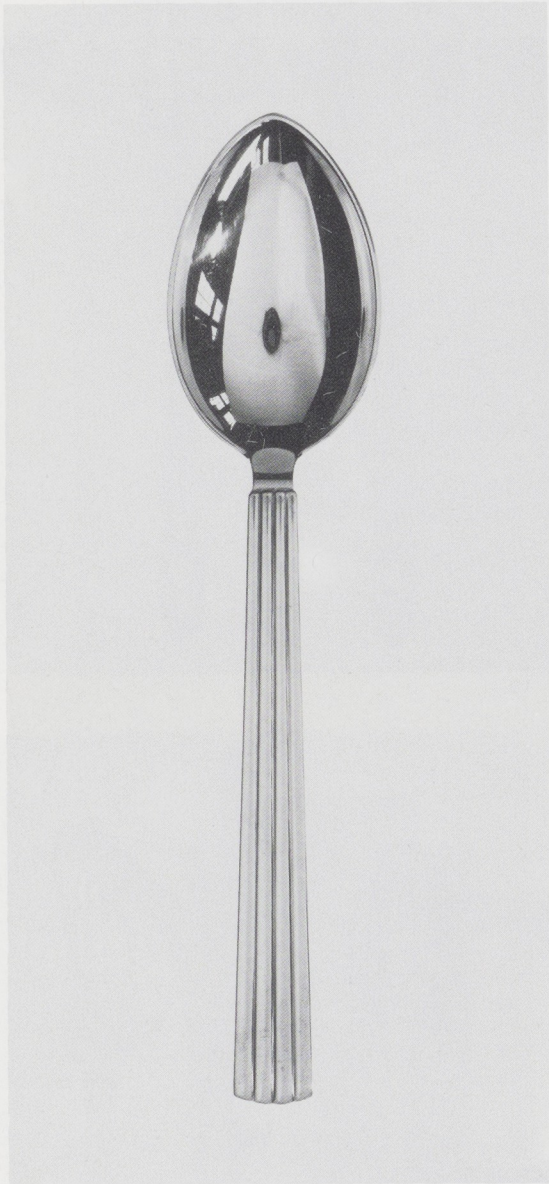
12



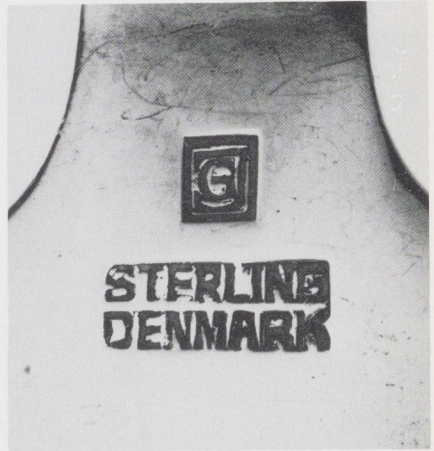
11a



13



14



14a