

## Keuze uit de aanwinsten

Afb. 1. WILLEM CLAESZ. HEDA (Haarlem 1594–1680 Haarlem). Stilleven met vergulde bokaal. Paneel, 88 × 113 cm. Gesigneerd en gedateerd: *HEDA 1635*.

*Opm.*: Dit vroege, zeer representatieve schilderij is buitengewoon gaaf bewaard gebleven. De uitgestalde voorwerpen zijn alle van Hollandse makelij; opmerkelijk zijn het glazen 'façon de Vénise' olie- of azijnkannetje, de verguld zilveren bokaal met deksel (ca. 1600) en de zilveren tazza (ca. 1600). Een kopie op doek, volgens Vroom vervaardigd door Heda's zoon Gerrit Willemsz. Heda, bevond zich omstreeks 1945 bij kunsthandel Hoogendijk te Amsterdam.

*Litt.*: N. R. A. Vroom, *A modest message as intimated by the painters of the 'monochrome banketje'*, Schiedam 1980, dl. 1, p. 60, fig. 76; dl. 2, cat.nr. 351a.

*Herk.*: Afkomstig uit de door een zijtak van de familie Richardot, sinds de 18de eeuw 'wonend op Château de Choisey (Jura), in de 17de eeuw gevormde verzameling; Veiling Parijs (Palais d'Orsay) 13-12-1977, nr. 18, met kl. afb.; Kunsth. Brod Gallery, Londen, 1978; Kunsth. Noortman & Brod, Londen. Aankoop met een

extra krediet van het Ministerie van Welzijn, Volksgezondheid en Cultuur en steun van de Vereniging Rembrandt, 1984 (inv.nr. A 4830).

Afb. 2. Ruit, gebrandschilderd in bruin met gele accenten. Diam. 22,5 cm.

ZUID-NEDERLAND, ca. 1510–1520, Aert Ortkens(?).

*Opm.*: Voorgesteld is Christus voor Pilatus.

*Herk.*: Kunsthandel P. de Boer, Amsterdam. Bruikleen van de Rijksmuseum-Stichting, 1984 (inv.nr. 1984-47).

Afb. 3. Ruit, gebrandschilderd in bruin met gele accenten. Diam. 22 cm.

ZUID-NEDERLAND, ca. 1525.

*Opm.*: Voorgesteld is de Bespottung van Christus.

*Herk.*: Kunsthandel P. de Boer, Amsterdam. Aankoop 1984 (inv.nr. 1984-48).

Afb. 4. Ruit, gebrandschilderd in bruin met gele accenten. Diam. 22 cm.

LEIDEN, ca. 1515.

*Opm.*: Voorgesteld is Johannes de Doper voor Herodes.

*Tent.*: *Jeroen Bosch, Noord-Nederlandsche Primitieven*, Museum Boymans, Rotterdam, 1936, blz. 114, nr. 4, afb. 4.

*Herk.*: Lady Chapel, Christchurch Cathedral, Oxford; Veiling verz. Sir Esmond Ovey, Culham Manor (Oxon), Sotheby, Londen 13-3-1936, nr. 187-4; Kunsthandel J. Goudstikker, Amsterdam; Kunsthandel P. de Boer, Amsterdam. Bruikleen van de Rijksmuseum-Stichting, 1984 (inv.nr. 1984-43).

Afb. 5. Ruit, gebrandschilderd in bruin met gele accenten. 23,5 × 18 cm.

LEIDEN, ca. 1515.

*Opm.*: Voorgesteld is Jozef, die in de gevangenis aan de schenker en de bakker hun dromen uitlegt (Genesis 40, 8-20).

*Tent.*: *Jeroen Bosch, Noord-Nederlandsche Primitieven*, Museum Boymans, Rotterdam, 1936, blz. 115, nr. 6, afb. 6.

*Herk.*: Lady Chapel, Christchurch Cathedral, Oxford; Veiling verz. Sir Esmond Ovey, Culham Manor (Oxon), Sotheby, Londen 13-3-1936, nr. 187-12; Kunsthandel J. Goudstikker, Amsterdam; Kunsthandel P. de Boer, Amsterdam. Aankoop 1984 (inv.nr. 1984-44).

Afb. 6. Ruit, gebrandschilderd in bruin met gele accenten. Diam. 21 cm.



NOORD-NEDERLAND, 2de kwart 16de eeuw.

*Opm.*: Voorgesteld is de maand Maart door drie mannen, die in een bos aan het kappen zijn. Waarschijnlijk heeft de ruit behoord tot een serie van twaalf ruiten.

*Tent.*: Jeroen Bosch, *Noord-Nederlandsche Primitieven*, Museum Boymans, Rotterdam, 1936, blz. 115-116, nr. 11, afb. 10.

*Herk.*: Lady Chapel, Christchurch Cathedral, Oxford; Veiling verz. Sir Esmond Ovey, Culham Manor (Oxon), Sotheby, Londen 13-3-1936, nr. 187-9; Kunsthandel J. Goudstikker, Amsterdam; Kunsthandel P. de Boer, Amsterdam. Aankoop 1984 (inv.nr. 1984-41).

Afb. 7. Ruit, gebrandschilderd in bruin met gele accenten. 23,5 x 18 cm.

NOORD-NEDERLAND, naar Jan Swart van Groningen, 2de kwart 16de eeuw.

*Opm.*: Voorgesteld is waarschijnlijk het gastmaal dat Koning Salomo aanbood aan zijn dienaren (1 Koningen 3, 15). Salomo kijkt, zittend op een troon, toe bij het gastmaal. De tekening van Jan Swart bevindt zich in het British Museum te Londen.

*Tent.*: Jeroen Bosch, *Noord-Nederlandsche Primitieven*, Museum Boymans, Rotterdam, 1936, blz. 116, nr. 12, afb. 11.

*Herk.*: Lady Chapel, Christchurch Cathedral, Oxford; Veiling verz. Sir Esmond Ovey, Culham Manor (Oxon), Sotheby, Londen 13-3-1936, nr. 187-8; Kunsthandel J. Goudstikker, Amsterdam; Kunsthandel P. de Boer, Amsterdam. Aankoop 1984 (inv.nr. 1984-42).

Afb. 8. Ruit, gebrandschilderd in bruin met gele accenten. 25 x 20,5 cm.

NOORD-NEDERLAND, door of naar Dirck Pietersz. Crabeth, 3de kwart 16de eeuw.

*Opm.*: Voorgesteld is De weg tot Christus. Tussen Johannes de Doper en het Geloof (voorgesteld door een vrouwenfiguur met kelk) vraagt een naakte man aan Christus, die het kruis beklimt met op zijn rug verschillende doden en de duivel, hem het goede pad te wijzen. Als voorbeeld diende een tekening van Dirck Pietersz. Crabeth (afb. 8a), die zich bevindt in het Rijksprentenkabinet te Amsterdam (inv.nr. 60: 175, K. G. Boon, *Netherlandish Drawings of the Fifteenth and Sixteenth Century in the Rijksmuseum*, Den Haag 1978, nr. 163, met afb.). De ruit behoort tot dezelfde serie als de hierna beschreven aanwinst.

*Tent.*: Jeroen Bosch, *Noord-Nederlandsche Primitieven*, Museum Boymans, Rotterdam, 1936, blz. 116, nr. 14.

*Litt.*: Boon, *op.cit.*, blz. 60. *Herk.*: Lady Chapel, Christchurch Cathedral, Oxford; Veiling verz. Sir Esmond Ovey, Culham Manor (Oxon), Sotheby, Londen 13-3-1936, nr. 187-10; Kunsthandel J. Goudstikker, Amsterdam; Kunsthandel P. de Boer, Amsterdam. Aankoop 1984 (inv.nr. 1984-45).

Afb. 9. Ruit, gebrandschilderd in bruin met gele accenten. 25 x 20 cm.

NOORD-NEDERLAND, door of naar Dirck Pietersz. Crabeth, 3de kwart 16de eeuw.

*Opm.*: Voorgesteld is de Schepping van Eva uit een rib van Adam en de Zondeval. De ruit behoort tot dezelfde serie als de hiervoor beschreven aanwinst.

*Tent.*: Jeroen Bosch, *Noord-Nederlandsche Primitieven*, Museum Boymans, Rotterdam, 1936, blz. 116, nr. 13.

*Herk.*: Lady Chapel, Christ-

church Cathedral, Oxford; Veiling verz. Sir Esmond Ovey, Culham Manor (Oxon), Sotheby, Londen 13-3-1936, nr. 187-1; Kunsthandel J. Goudstikker, Amsterdam; Kunsthandel P. de Boer, Amsterdam. Aankoop 1984 (inv.nr. 1984-46).

Afb. 10. Ampul van kleurloos en blauw glas in de vorm van een dubbele Sint Jacobsschelp. H. 19,5 cm, Diam. 10,8 cm. VENETIE of façon de Venise, 17de eeuw.

*Herk.*: Kunsthandel Fridès Lameris, Amsterdam. Aankoop 1984 (inv.nr. 1984-49).

Afb. 11. Fles van robijn glas, gevat in een verguld zilveren montuur.

H. 18,3 cm, Diam. 6,6 cm. ZUID-DUIJTSLAND, het montuur NEURENBERG, ca. 1700.

*Opm.*: Het montuur is gemerkt met een N (Neurenberg) en een rozet (onbekend meesterteken).

*Litt.*: E. Schrijver, *Glas en Kristal*, Bussum 1980, afb. 96. *Herk.*: Verz. mr. F. P. Bodenheimer, Amsterdam; Kunsthandel Fridès Lameris, Amsterdam. Aankoop 1984 (inv.nr. 1984-50).

Afb. 12a en b. Glas, met het rad gegraveerd.

H. 16,4 cm, Diam. 9 cm. NOORD-NEDERLAND, 1660.

*Opm.*: De gravure behoort tot de groep vroege Noordnederlandse radgravures, ontstaan rond 1660. Afgebeeld zijn het wapen van de familie Hinlopen, een pelikaan die haar jongen voedt met eigen bloed, een kloek met kuikens, twee tortelduiven en het opschrift DE KLOCKHENS TROUWICHEYT. DER DUYFKENS TRECKE BECKE. EEN PELYCAENSCH HERT CANONS TOT DUECHT OP WECKE

16  $\frac{2}{\text{july}}$  60.

De voet is modern.



*Litt.*: B. Klesse en A. von Saldern, *500 Jahre Glaskunst, Sammlung Biemann*, Zürich 1978, blz. 25-26, nr. 89; P. C. Ritsema van Eck, 'Early Wheel Engraving in the Netherlands', *Journal of Glass Studies* 26 (1984), blz. 93-94, afb. 19 en 20.

*Herk.*: Kunsthandel A. Vecht, Amsterdam; Veiling verz. F. Biemann, Zürich, Sotheby, Londen 16-6-1984, nr. 155, met afb. Aankoop d.m.v. kunsthandel H. Hübner, Würzburg, 1984 (inv.nr. 1984-52).

Afb. 13. Glas, met het rad gegraveerd met wijnranken en putti.

H. 23,4 cm, Diam. 14,2 cm. NOORD-NEDERLAND, ca. 1700.

*Opn.*: Het glas behoort tot een grotere groep glazen, gegraveerd met het rad en daterend uit het einde van de 17de eeuw.

*Herk.*: Veiling verz. E. L. Manton, Guildford (Surrey), Sotheby, Londen 12-11-1984, nr. 20, met afb. Aankoop met gelden van de Belport Familien Stiftung d.m.v. kunsthandel Fridès Lameris, Amsterdam, 1985 (inv.nr. 1985-2).

Afb. 14 en omslag. THOMAS SHOTTER BOYS (Pentonville 1803-1874 Londen). Gezicht over de Seine te Parijs ter hoogte van de Pont des Arts.

Aquarel over een schets in potlood, 316 x 503 mm. Rechts onderaan gesigneerd en gedateerd *T. Boys 1831*.

*Opn.*: Boys werkte sedert 1823 tot in de jaren '30 te Parijs, aanvankelijk samen met Richard Bonington (gestorven 1828). Zij stonden daar in contact met Franse kunstenaars als Delacroix en Huet. In die tijd ontstonden hun belangrijkste werken, die tevens een hoogtepunt vormen in de ontwikkeling van de Engelse

aquarelkunst. Het gezicht op de Pont des Arts, uit 1831, staat in veel opzichten en vooral wat betreft de meesterlijke toepassing van de aquareltechniek heel dicht bij Bonington. Door het sobere kleurgebruik neemt de aquarel bovendien een aparte plaats in het werk van Boys in. Voor de gestaag groeiende collectie Engelse tekenkunst in het Rijksprentenkabinet betekent dit topstuk uit een periode die nog nauwelijks vertegenwoordigd was, een belangrijke aanwinst.

*Herk.*: Veiling verz. A. H. Wild, Greystone Hall, Sheffield, Christie, Londen 16-6-1922, nr. 6; Veiling verz. Frank Keen, Birmingham, Christie, Londen 10-11-1933, nr. 55; Veiling verz. N. D. Newall, Christie, Londen 13-12-1979, nr. 5; Part. verz., U.S.A.; Kunsthandel Spink & Son, Londen. Aankoop met steun van de Belport Familien Stiftung, de Rijksmuseum-Stichting en het ministerie van w.v.c., 1984 (inv.nr. 1984: 15).

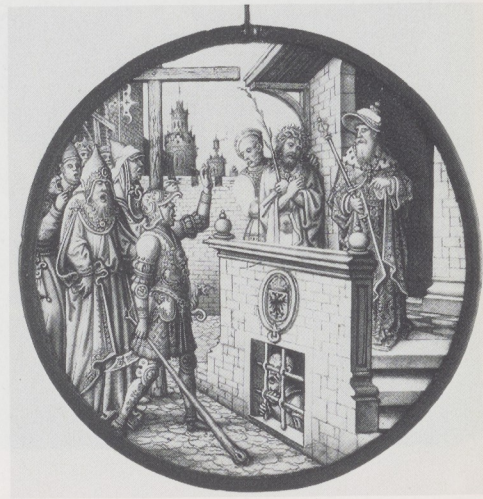




I



2



3













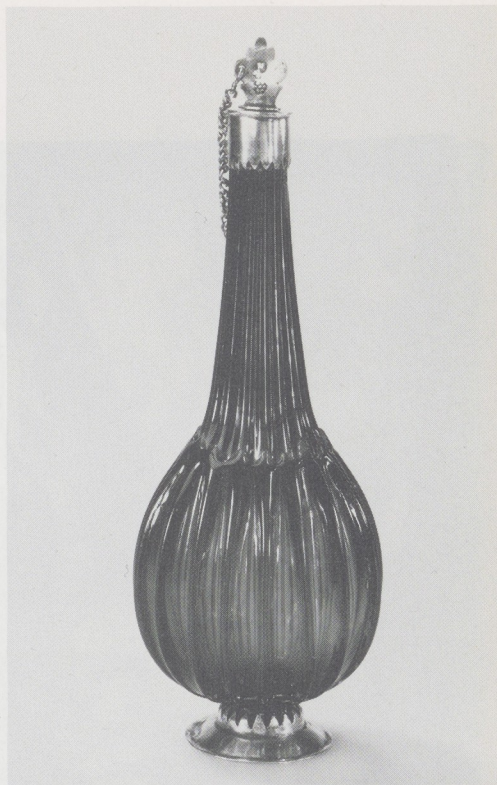




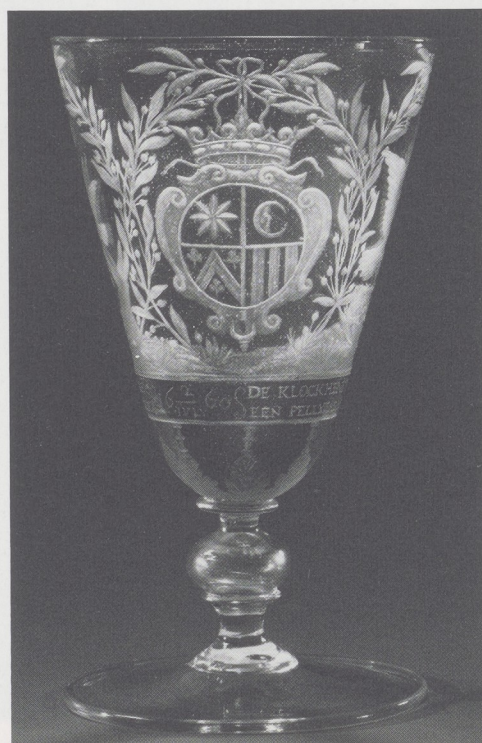




10



11



12a



12b







