

O. ter Kuile

Onderdelen van een kerkkroon en van twee kandelaars uit de St. Jacobskerk te Den Haag

In het derde nummer van de vorige jaargang van dit tijdschrift werd de gerestaureerde geelkoperen kaarsenkroon met achttien armen besproken, die thans hangt in een der westelijke kabinetten van het Rijksmuseum¹. Jhr. dr. J. P. Six, wiens verzameling in 1891 voor een deel door het Rijksmuseum werd verworven, moet dit stuk gekocht hebben vóór 1861², waarschijnlijk van de Haagse kunsthandelaar S. Sarluis. Deze had de kroon, met vijf andere in 1857 bij de Haagse St. Jacobskerk opgegraven voorwerpen, ingezonden op de tentoonstelling, die in 1858 in het Gebouw Arti et Amicitiae te Amsterdam werd gehouden³. Hiertoe behoren ook de inventarisnummers N.M. 9545 en N.M. 9546, die bijna langs dezelfde weg in het Rijksmuseum terecht zijn gekomen⁴ en die het onderwerp van deze beschouwing vormen. In de catalogus van de genoemde tentoonstelling uit 1858 staan zij onder de nummers 1238 en 1239 vermeld als *Twee KANDELABRES in den zelfden stijl, voor twee lichten. Op het midden krans en scepter dragende Engelen*. De figuratie moet Van der Kellen ertoe gebracht hebben ze te beschouwen als altaarkandelaars. Als zodanig nam hij ze op in zijn in 1861 uitgegeven plaatwerk *Antiquités des Pays-Bas...* Dit boek, waarvoor hij niet alleen de tekst schreef, maar ook de geëtste illustraties maakte, kan met de expositie van 1858 worden opgevat als teken van de ontwaakte belangstelling voor oude

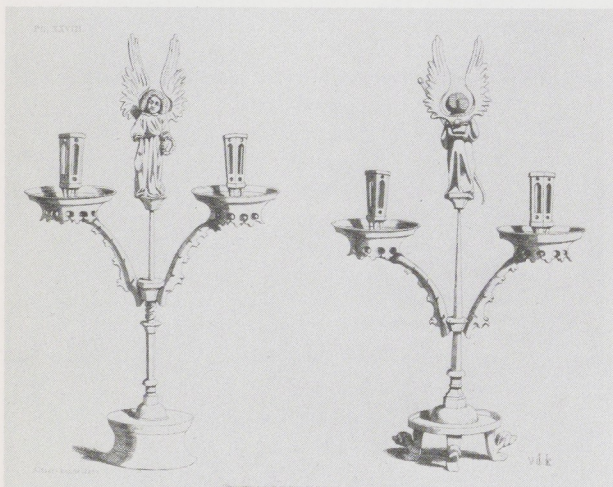
kunstnijverheid in ons land na het midden van de vorige eeuw (afb. 1).

Van deze kandelaars is er één – nr. N.M. 9545 – in zaal 248 van het museum in een vitrine opgesteld op dezelfde wijze als hij bij Van der Kellen staat afgebeeld⁵. In feite zijn beide stukken geen altaarkandelaars doch onderdelen van kandelaars voor huiselijk gebruik, die nimmer een stel hebben gevormd en die op onoordeelkundige wijze gecompleteerd zijn met acht onderdelen, die in een kerkkroon thuishoren. Die toevoegingen bestaan uit twee twee-armige met krabben versierde dragers, die op de vierkante aanzetten *III* of *V* gemerkt zijn⁶, twee keer twee ronde vetvangers, welke onderaan voorzien zijn van een uitgezaagde gekartelde rand, en waarvan er één bovenop met *V* is gemerkt en de overige andere tekens dragen⁷, twee keer twee zeskantige kaarsenhouders⁸ en twee engelfiguren⁹ (afb. 2, 3, 4, 5). De engel met de krans is op het vijfhoekige voetstuk voorzien van het teken *V*. De andere engel is daarentegen *VI* gemerkt. De drager en vetvanger, die *V* zijn gemerkt, kunnen bij elkaar behoord hebben, de *V* gemerkte engel was waarschijnlijk elders gemonteerd, zoals hierna zal worden aangetoond. Gelukkig kan – met enig voorbehoud – worden aangegeven, in welk type lichter deze onderdelen oorspronkelijk waren opgenomen¹⁰. Waarschijnlijk is het wederom evenals de in het vorige artikel besproken lichter, een kapellekroon geweest.

Afb. 1. De onderdelen van een kerkkroon en van twee kandelaars, Rijksmuseum, Amsterdam, inv. nr. N.M. 9545 en N.M. 9546, opgevat als altaarkandelaars, in: D. van der Kellen Jr., *Antiquités des Pays-Bas...*, Pl. XXVIII.

In het Musée des Beaux Arts te Lyon hangt namelijk een kerkkroon¹¹ met achttien armen voor vierentwintig lichten (afb. 6), waarin overeenkomstige dragers en vetvangers op de onderste zes armen voorkomen¹².

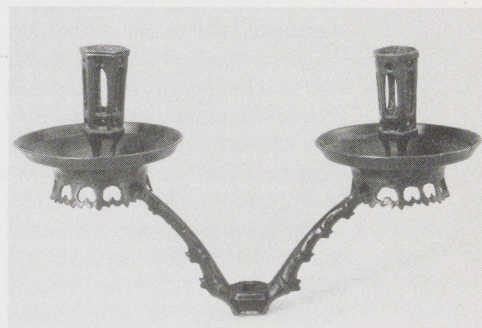
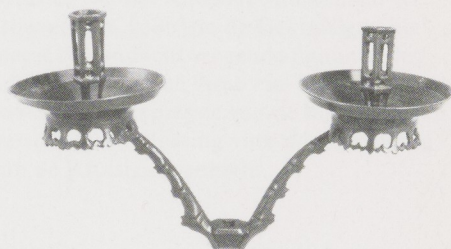
Deze kroon werd in 1882 in Parijs gekocht en bevond zich voordien in de collectie E. Laforge te Lyon, die aldaar van 16 tot 26 november 1868 werd geveild¹³ en in de verzameling Servier. De kroon is vermoedelijk oorspronkelijk afkomstig uit een kerk in Dordrecht¹⁴. Deze Hollandse herkomst is misschien een interessant gegeven. Hij is van hetzelfde type als de lichter uit de St.



Jacobskerk, die reeds in het eerder genoemde nummer van dit Bulletin werd besproken en afgebeeld, en kan eveneens in het begin van het vierde kwart van de vijftiende eeuw zijn gegoten. Hebben wij hier nu te maken met een type van Noordnederlandse origine? In dat geval zou aangenomen kunnen worden, dat ook de onderdelen, die in dit artikel ter sprake komen, als Noordnederlandse producten zijn te beschouwen. Het is evenwel een veronderstelling, die voorlopig niet met bewijzen gestaafd zal kunnen worden. Het is dus maar beter ze op te vatten als voorwerpen, die in de Nederlanden in de tweede helft van de vijftiende eeuw zijn gemaakt. Helaas ben ik niet in de gelegenheid geweest de kroon in Lyon te zien.

Afb. 2 en 3. De dragers, vetvangers en kaarsenhouders van de voorwerpen N.M. 9545 en N.M. 9546. Nederlanden, mogelijk aanvang vierde kwart vijftiende eeuw. Rijksmuseum, Amsterdam.

Uit de foto valt op te maken, dat er niet alleen zes mannenfiguren zijn geplaatst op de aanzetstukken van de zes dragers maar ook tegen de zes pijlers van de kroon ter hoogte van het twaalfzijdige voetstuk. Het is niet uitgesloten, dat deze figuren de twaalf



apostelen voorstellen. In tegenstelling tot die apostelen zijn de twee engelen – waaraan deze bespreking mede is gewijd – geplaatst op een vijfkantig uitkringend voetstuk en hebben zij aan de achterkant op de overgang van voetstuk naar figuur een inkeping. Dat vormt dan een aanwijzing, dat zij niet op het eind van een arm waren gemonteerd, maar waarschijnlijk ergens tegenaan. Het ligt voor de hand te veronderstellen, dat dat de zes pijlers van een kapellekroon geweest zijn. Kunnen de twee engelen nu inderdaad behoord hebben tot een serie van zes? Bij de beantwoording van die vraag is het van belang in het oog te houden dat de met VI gemerkte engel op de geëtste illustratie in het boek *Antiquités des Pays-Bas...* een voorwerp

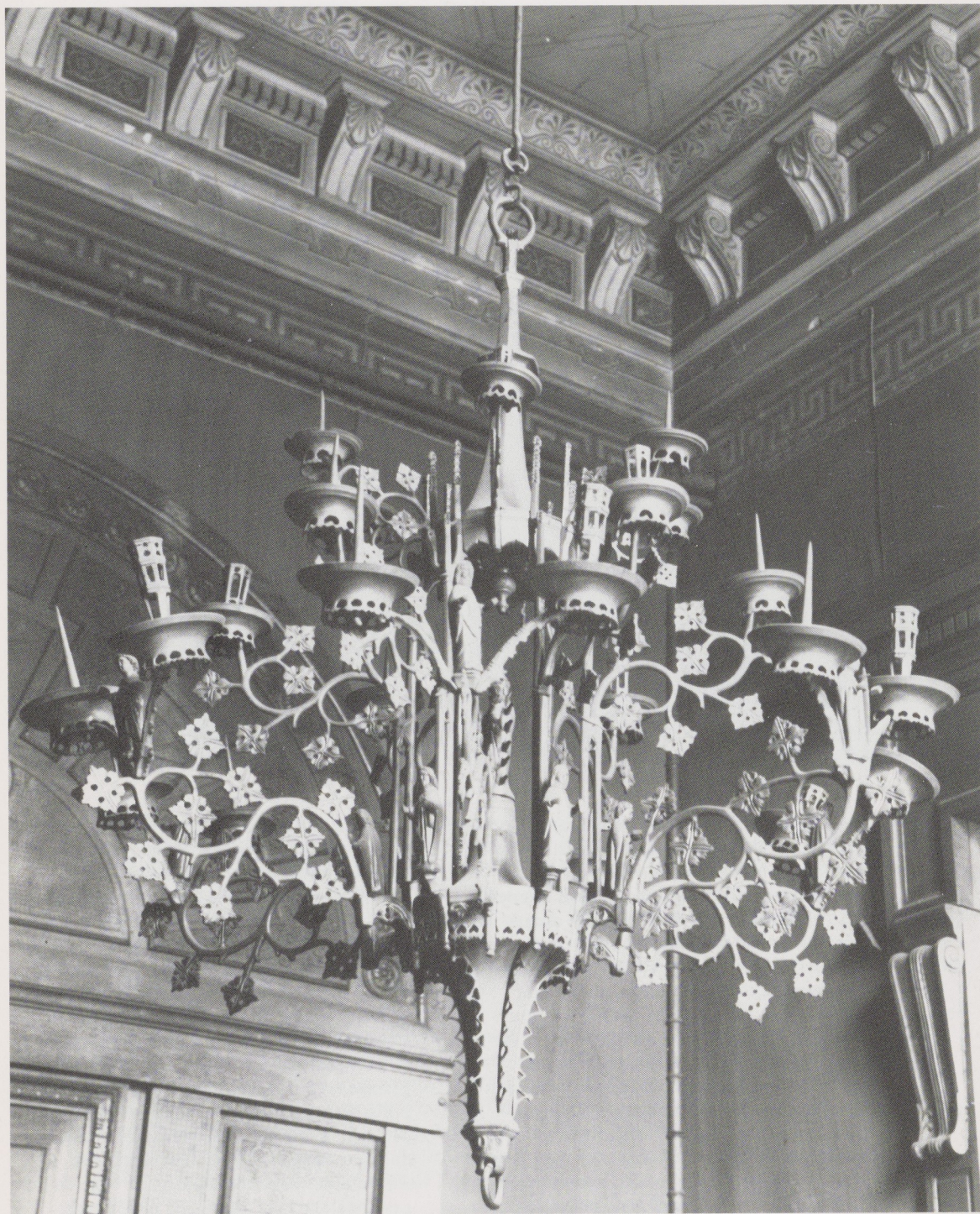
Afb. 4 en 5. De twee engelen van de voorwerpen N.M. 9545 en N.M. 9546. Nederlanden, mogelijk aanvang vierde kwart vijftiende eeuw. Rijksmuseum, Amsterdam.



in de hand houdt, dat thans verloren is gegaan (zie de rechter figuur op afb. 1). Van der Kellen merkt over de voorwerpen, die deze en de andere engel in de hand houden, het volgende op: *De beide engelen dragen de een eene krans der overwinning, de andere een scepeter, of wel de stok, waaraan de edikspans, waarmede Christus aan het kruis gelaafd werd.* Indien de *krans der overwinning* nu beschouwd zou kunnen worden als de doornenkroon en het thans ontbrekende voorwerp als de stok met de edikspans, dan zijn daarmee twee van de zes werktuigen aangeduid, waarmee Christus in de lijdenstijd werd gemarteld. Wat onder de overige *Arma Christi* wordt verstaan, wordt bijvoorbeeld duidelijk bij het bekijken van het schilderij

De verheerlijking van Maria met het Kind (afb. 7) door Geertgen tot Sint Jans (ca. 1465–ca. 1495) in het Museum Boymans-Van Beuningen te Rotterdam¹⁵. In het stralende licht van de hemelse glorie, die Maria met het Kind omgeeft, zijn in drie rijen, serafijnen en engelen opgenomen. In de onderste helft van de middelste rij zijn rechts en links engelen weergegeven met de geselpaal, de stok met de edikspans, de drie nagels en de hamer waarmee Christus aan het kruis werd geslagen, de doornenkroon, de lans en het kruis. Aangenomen, dat de twee bewaard gebleven engelen passiewerktuigen dragen, dan zou daaruit geconcludeerd kunnen worden, dat de ontbrekende vier engelen de geselpaal, de lans, de nagels met hamer

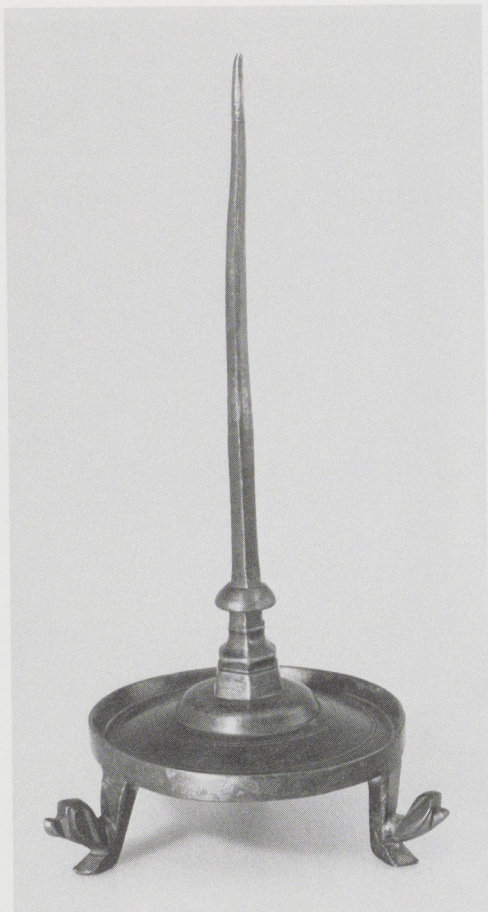
Afb. 6. Kerkkroon met achttien armen voor vierentwintig lichten. Nederlanden, mogelijk aanvang vierde kwart vijftiende eeuw. Musée des Beaux Arts, Lyon, inv. nr. D 357.



Afb. 7. Geertgen tot Sint Jans (ca. 1465–ca. 1495), *De Verheerlijking van Maria met het Kind*. Museum Boymans-van Beuningen, Rotterdam.



Afb. 8. Voet en stam van een kandelaar. Nederlanden, eerste helft vijftiende eeuw. Rijksmuseum, Amsterdam, inv. nr. N.M. 9545.



en het kruis dragen, en dat zij gemonteerd waren op een kapellekroon mogelijk rondom de figuur van Maria met het Christuskind, staande op de maansikkel en omgeven door een stralenkrans, zoals zij bijvoorbeeld voorkomt op de kroon, welke in een voorgaand nummer werd besproken¹⁶.

Wanneer wij nu nogmaals de dragers, vetvangers, houders en figuren bekijken, die mede het onderwerp van deze beschouwing vormen, valt ons te meer op, dat deze onderdelen in formaat en uitvoering niet passen bij de delen van de kandelaars, waarop zij tot nu toe geplaatst zijn. Die kandelaarstukken, welke eveneens uit geel koper zijn gemaakt en die mettertijd een zelfde donkere, hier en daar roodbruine

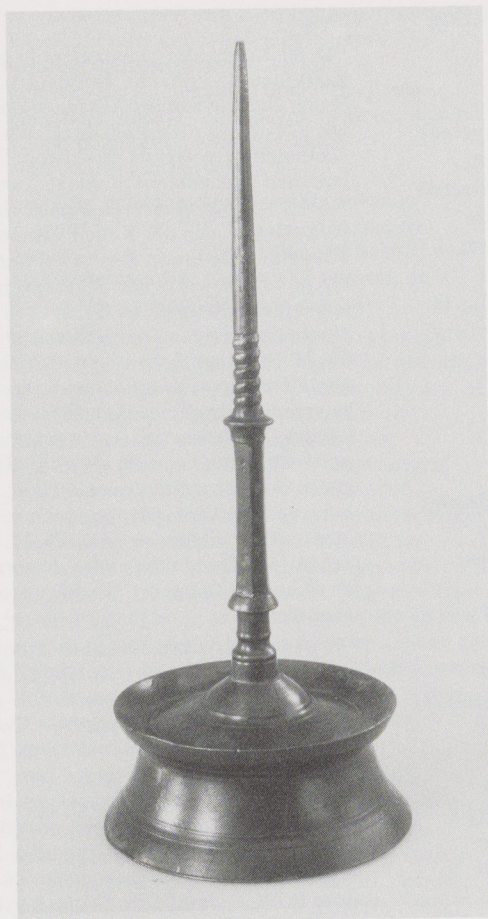
Afb. 9. Kandelaar. Nederlanden, eerste helft vijftiende eeuw. Museum Boymans-van Beuningen, Rotterdam, bruikleen verz. Frederiks.



patina hebben gekregen, zijn onderling sterk verschillend. Beide zijn gemaakt in de Nederlanden, vermoedelijk in de eerste helft van de vijftiende eeuw. Het stuk N.M. 9545 bestaat uit een op drie poten geplaatste voet en een stam¹⁷ (afb. 8).

Aan de onderkant is nog het centergat te zien, waarmee het voorwerp is vastgezet, toen het aan de bovenkant werd afgedraaid en met dubbele ringen werd gegroefd. De poten hebben dierekoppen. De voet heeft een opstaande rand, waardoor het tevens als vetvanger dienst kan doen. Op het verhoogde ronde midden is de stam geplaatst, die onderaan is geprofileerd en met een knoop is versierd en die zijn zeskantige vorm min of meer tot aan de top behoudt. Daarbij is het

Afb. 10. Voet en stam van een kandelaar. Nederlanden, eerste helft vijftiende eeuw. Rijksmuseum, Amsterdam, inv. nr. N.M. 9546.



opmerkelijk, dat twee tegenover elkaar liggende vlakken van de zeskantige stam iets breder zijn dan de overige. Hieruit zou geconcludeerd kunnen worden, dat het voorwerp oorspronkelijk zó was geconstrueerd, dat het zijanten had en ook een voor- en achterkant. De licht verbogen stam, die spits toeloopt om er een kaars op te kunnen plaatsen, is zó lang, dat aangenomen mag worden, dat deze tevens gediend heeft ter bevestiging van een twee-armige drager voor twee kaarsenhouders. Een model, waarnaar vanwege de versiering aan de poten, de vorm van de voet en de geprofileerde zeskantige stam verwezen kan worden, is de kandelaar met twee vaste armen en twee kaarsenhouders in het Museum Boymans-Van

Afb. 11. Knoopkandelaar. Nederlanden, eerste helft vijftiende eeuw. Rijksmuseum, Amsterdam, inv. nr. N.M. 7254.



Beuningen (afb. 9). Hij is waarschijnlijk in de eerste helft van de vijftiende eeuw in de Nederlanden gegoten, en werd in het begin van deze eeuw opgebaggerd in de haven van Brouwershaven¹⁸. Misschien heeft het voorwerp N.M. 9545 eveneens twee vaste armen en houders gehad. De zesvlakkige stam is wat minder scherp geprofileerd juist ter hoogte, waar de armaanzetten kunnen hebben gezeten. Bovendien leent deze zeskantigheid er zich minder toe om er een demontabele twee-armige drager op te draaien.

In tegenstelling tot het hierboven besproken voorwerp is bij het kandelaarfragment N.M. 9546 (afb. 10) nog duidelijk te zien, dat de stam op de voet is geklonken¹⁹. De voet is

gegoten en daarna afgedraaid. De versiering bestaat uit zeer smalle ribben, die het oppervlak fijn ritmeren. Hij heeft een konische vorm met een opstaande rand, waardoor hij ook als vetvanger kan fungeren. Op het verhoogde middendeel is de stam geklonken. Deze heeft een ronde geprofileerde aanzet en een zeskantige vorm tot aan de ronde geprofileerde knoop in het midden. Daarboven is de stam rond en heeft een schroefdraad juist boven de knoop. Aldus is het mogelijk op deze stam een drager voor twee lichten te draaien, en kan ook deze kandelaar dienst doen om drie kaarsen te laten branden. Kandelaars van dit type worden wel met de benaming *Driekoningen-kandelaar* aangeduid. Een voorbeeld van een eenvoudiger kandelaar, waaruit dit model is voortgekomen is de kandelaar N.M. 7254, die eveneens uit twee delen is samengesteld²⁰: de gegoten en gedraaide lage voet met opstaande rand en de daarop geklonken ronde stam (afb. 11). Deze heeft in het midden één knoop, een versiering, die het praktische voordeel heeft, dat de kandelaar gemakkelijker is aan te pakken. De stam gaat over in de ronde houder. Daarin zijn onderaan in elkaars verlengde twee rechthoekige gaten gezaagd om het stompje van de opgebrande kaars zonder moeite te kunnen verwijderen. De kandelaar is door oxydatie aangetast en zwart geworden en bovendien nogal ernstig beschadigd. Kennelijk is het een bodemvondst geweest. Er zijn zeker betere voorbeelden van dat type, bekend als *knoop-kandelaar*, te noemen. Maar het feit, dat dit pretentieuze voorwerp afkomstig is uit het in 1816 te Den Haag opgerichte Koninklijk Kabinet van Zeldzaamheden²¹ en tot het oude bezit aan koperen en bronzen voorwerpen van het museum gerekend kan worden, maakt het interessant om het eens te belichten.

Noten

¹ O. ter Kuile, Een gerestaureerde geelkoperen kaarsenkroon uit de St. Jacobskerk te Den Haag, *Bulletin van het Rijksmuseum* 27 (1979), blz. 111-17. In dit artikel doen zich in de voetnoten de volgende errata voor: bij noot 2 leze men 'de aankoop' in plaats van 'de vondst'. Noot 4 verwijst abusievelijk naar blz. 11 en pl. xxvii van Van der Kellen's *Antiquités des Pays-Bas...* De kroon is evenwel besproken op blz. 40 en is zowel in zijn geheel als in onderdelen juist afgebeeld op pl. lxxiv en lxxv. Naar aanleiding van dit artikel was prof. Th. H. Lunsingh Scheurleer zo vriendelijk mij te attenderen op zijn publicatie, waarin hij heeft gewezen op de overeenkomst tussen deze lichter (Rijksmuseum, N.M. 9387) en de geelkoperen kroon met zestien armen in de hierna genoemde particuliere verzameling. Het is eveneens een kapellekroon, doch in een iets eenvoudiger uitvoering. Zie: Th. H. Lunsingh Scheurleer, De Meubelen (in de verzameling D. G. van Beuningen), *Phoenix* 4 (1949), blz. 181, afb. 2.

² Hij wordt als eigenaar van de kroon genoemd in D. van der Kellen Jr., *Antiquités des Pays-Bas. Choix d'Antiquités remarquables du 13e au 18e Siècle. Faisant Partie de plusieurs Collections, tant que publiques que particulières. Dessins, gravées à l'Eau forte*, La Haye 1861, blz. 40. D. van der Kellen Jr. (1827-1895) was in Nederland een der eersten, die zich heeft gewijd aan de studie van de oude kunstnijverheid. Zijn betekenis is duidelijk geschetst in de necrologie door B. W. F. van Riemsdijk in *Verslagen omtrent 's Rijks Verzamelingen van Geschiedenis en Kunst* 18 (1895), blz. 29-33.

³ Catalogus tentoonstelling *Voorwerpen uit vroegeren Tijd, tentoongesteld in het Gebouw Arti et Amicitiae, ten behoeve van het Weduwen- en Weezenfonds*, Amsterdam 1858, nrs. 1234-1239.

⁴ Zij werden in 1891 met de verzameling Six verworven. Volgens Van der Kellen (zie noot 2) waren zij in 1861 'toebehorende aan den Heer J. Bosboom, te 's-Gravenhage'. Het is mogelijk, dat dit de kunstschilder Johannes Bosboom (1817-1891) is geweest.

⁵ Zo ook E. G. G. Bos, *Vijf Eeuwen Koper en Brons* (Facetten der Verzameling 13), Rijksmuseum, Amsterdam 1973, afb. 38.

⁶ Beide dragers hebben in de aanzet een vierkant gat, dat in doorsnede niet aansluit op de stammen van de kandelaar-onderdelen, waarop zij tot dusver zijn geplaatst. De 'III' gemerkte drager heeft een maximale breedte van

24,7 cm. De linker arm is bij het oog, waarin de kaarsenhouder kan worden geschroefd '...' gemerkt, de rechter arm is bij het oog '...' gemerkt. De 'V' gemerkte drager heeft een maximale breedte van 24,8 cm, de linker arm is bij het oog voorzien van het teken '...', de rechter arm van het teken 'V'.

⁷ Bij N.M. 9545 zijn de vetvangers bovenop gemerkt '...' en 'III', bij N.M. 9546 met de tekens 'V' en '...'. De vetvangers hebben een maximale diameter van 12,3 of 12,7 cm, de maximale hoogten zijn 4,5 of 4,3 cm.

⁸ Slechts de kaarsenhouders bij N.M. 9545 zijn '...' en '...' gemerkt. De eigenlijke houders, waarvan de zes opstaande vlakken rond en rechthoekig zijn uitgezaagd, staan op drie holronde poten, welke overgaan op een driekantig (bij N.M. 9545) of een driekantig of rond voetstuk (bij N.M. 9546). Daaronder bevinden zich de van een schroefdraad voorziene einden, waarmee deze onderdelen met de vetvangers op de armen van de dragers zijn geschroefd. De houders van N.M. 9545 zijn max. 10 en 10,4 cm hoog en 3,1 cm breed, die van N.M. 9546 max. 8,3 en 9,2 cm hoog en 2,7 cm breed. Gelet op de verschillen in grootte kunnen deze kaarsenhouders behoord hebben tot de middelste en bovenste armenrij en tot de onderste armenrij van een kerkkroon.

⁹ De op een vijfkantig voetstuk geplaatste engelen vertonen onderling kleine verschillen en zijn niet uit dezelfde vorm gegoten. Zij zijn samengesteld uit de volgende delen: de op een voetstuk geplaatste figuren, de aan de polsen geklonken handen (bij de 'VI' gemerkte engel ontbreekt één hand), de voorwerpen, die zij in de hand houden. Slechts bij de 'V' gemerkte engel is de krans nog aanwezig. De vleugeldelen, die ieder met een pinnetje in een oog op het in de rug uitgespaarde deel worden vastgezet, wijken onderling iets af. Het vleugeldeel van de 'V' gemerkte engel is wat breder en past onderaan geheel in beide uitgespaarde gedeelten op de ruggen van de engelen. Ongetwijfeld hoort hij bij één van hen. Het vleugeldeel van de 'VI' gemerkte engel is smaller en platter en heeft gaten in de vleugels. Het profiel onderaan past niet geheel in de uitgespaarde delen op de ruggen van beide figuren. Dit vleugeldeel is vermoedelijk bijgemaakt of afkomstig van een iets anders gemodelleerde engel.

¹⁰ Minder in aanmerking komend acht ik de mogelijkheid, dat deze dragers onderdelen zijn geweest van een wandarm.

¹¹ Musée des Beaux Arts, Lyon, inv. nr. D 357,

geel koper, h. 120 cm, vlucht armen benedenrij 100 cm. Het is mogelijk, dat van deze kroon een aantal onderdelen zijn vernieuwd en misschien niet geheel juist zijn gemonteerd.

¹² Bij de kroon in Lyon worden op de in drie rijen boven elkaar geplaatste armen de hoge kaarsenhouders afgewisseld door forse kaarsenpinnen.

¹³ F. Lugt, *Répertoire des Catalogues des Ventes II*, La Haye 1938, nr. 30724.

¹⁴ Mededeling Mme. Madeleine Rocher-Jauneau, Musée des Beaux Arts, Lyon (corresp. d.d. 6 september 1978).

¹⁵ *Museum Boymans van Beuningen, Rotterdam. Catalogus van Schilderijen tot 1800*, Rotterdam 1962, blz. 54, nr. 2450. *Afbeeldingen Schilderijen*, 1959, afb. 17. Paneel 24,5 × 18,1 cm.

¹⁶ Proefondervindelijk is gebleken, dat de twee engelen niet passen op de kleine consoles aan de zes pijlers van de kroon N.M. 9387, besproken in het onder noot 1 vermelde artikel.

¹⁷ Inv. N.M. 9545, geel koper, donkere patina, h. 31 cm (max.), br. 15,9 cm (max.).

¹⁸ Geel koper, donkere patina, h. 29 cm. R. J. Dubois-van Veen, *Koperen en bronzen voorwerpen uit de Collectie Mr. J. W. Frederiks, Bulletin Museum Boymans-van Beuningen* 21 (1971), blz. 67, nr. Ka 16, afb. 42 (Vlaanderen, eerste helft vijftiende eeuw).

¹⁹ Rijksmuseum, Inv. N.M. 9546, geel koper, donkere patina, h. 33 cm (max.), br. 12,7 cm (max.).

²⁰ Rijksmuseum, Inv. N.M. 7254, geel koper, donkere patina, h. 18 cm (max.), diam. 9,1 cm (max.).

²¹ Het is onder nr. 9408 opgenomen in de inventaris van het Koninklijk Kabinet van Zeldzaamheden.