

## Keuze uit de aanwinsten

Afb. 1 (a-c). REMBRANDT (1606-1669). *Musicerend gezelschap*. Paneel, 63 × 48 cm. Gesigneerd: RH 1/6/26. *Opn.*: In 1976 werd het Nederlandse museumbezit verrijkt met twee vroege Rembrandts, beide precies 350 jaar eerder, in 1626 geschilderd. Het Rijksmuseum Het Catharijneconvent te Utrecht verwierf de recent ontdekte *Doop van de kamerling*, het Amsterdamse Rijksmuseum een raadselachtige voorstelling, die voorlopig *Musicerend gezelschap* wordt genoemd: twee zeer vroege Rembrandts. De belangstelling voor Rembrandts kunst geldt begrijpelijkerwijs vooral zijn latere, rijpe werk. Het is nog niet zo heel lang geleden, dat men uitsluitend daarvoor aandacht had en het vroege werk negeerde. Groei en samenstelling van de Rembrandtverzameling van het Rijksmuseum weerspiegelen dat. Pas in 1928 werd het eerste vroege schilderij gekocht, de *Profetes Anna* van 1631, en in 1939 volgde *Jeremia treurend over de ondergang van Jeruzalem* van 1630. In 1958 kwam daar nog het *Lachende zelfportret* bij, dat dateert uit

diezelfde tijd. Maar dat zijn slechts relatief vroege werken, want ze stammen uit Rembrandts late Leidse periode (1624-1631). Hoe zijn fenomenale ontwikkeling van start ging, kon voor het eerst getoond worden in 1956, toen het museum de van 1626 daterende *Tobias en Anna* in bruikleen kreeg, het onbetwiste hoogtepunt van dat allervroegste werk, dat (althans voorzover het bewaard is gebleven) in 1625 begint met *De steniging van Stefanus* (Lyon). Aan dat ene voorbeeld is nu het in eigendom verkregen *Musicerend gezelschap* toegevoegd, zodat een veelzijdiger beeld wordt gegeven van Rembrandts begin, terwijl door het bezit van dit jeugdwerk tevens een evenwichtiger samenstelling is gegarandeerd van het totale oeuvre, zoals het Rijksmuseum dat in zijn ontwikkeling kan laten zien. Op het schilderij, dat in 1936 op een Londense veiling werd ontdekt, is een kamer voorgesteld, waarin een rijkgeklede jonge vrouw een lied zingt begeleid door een viola da gamba-speler en een harpist. Achter haar stoel staat een oude vrouw aandachtig toe te

luisteren. Op een tafel naast de zangeres staan een zilveren drinkbeker en een geopend kistje. Voor de tafel liggen een luit en een hoop boeken op de vloer. Links vooraan wordt de compositie afgesloten door een meubel, waarop een viool ligt. Dit donker gehouden repoussoir steekt als een silhouet af tegen het helder verlichte vertrek, waarin de figuren door een gebundeld, van links boven binnenvallend licht worden beschenen. Op de achtergrond hangt een schilderij aan de wand, dat Lot voorstelt, die met zijn gezin door engelen wordt gered uit de ondergang van Sodom. Het gaaf bewaarde schilderij is met een geweldig élan uitgevoerd. Met veel aplomb zijn de figuren in de nog wat krap bemeten ruimte neergezet. De schuine lichtval veroorzaakt plastische effecten, die stoffelijke vastheid en kracht suggereren. Een rijke verscheidenheid aan stofuitdrukking wordt bereikt door een steeds wisselende, doeltreffende en vaak heel oorspronkelijke behandeling van de verf. Uit het koloriet spreekt vastberadenheid, waarbij gewaagde combinaties zoals





1a



1b



1c

het felle rood van de schoenen van de zangeres naast het harde groen van het tafelleed niet worden geschuwd. Maar men vindt daarnaast ook passages met heel fijne kleurstellingen, met name in het boekenstilven, die met grote aandacht zijn uitgewerkt, zoals het hele schilderij, dat op een afstand werkt als een breed gedane blikvanger, van dichtbij met een fijn penseel uiterst doorwerkt blijkt te zijn. Men herkent invloed van Elsheimer, Rubens, Lastman en Honthorstiaans Caravagisme maar dat alles wordt volkomen gedomineerd door de sterke eigen persoonlijkheid, die het werk uitstraalt. Het is kennelijk met veel animo geschilderd en dat enthousiasme werkt aanstekelijk op de kijklust van de beschouwer. Ondanks verschillende pogingen daartoe is de voorstelling nog niet bevredigend verklaard. Aanvankelijk heeft men er een anecdotisch familietafereeltje in gezien: de harpspelende Rembrandt, die musicceert met zijn vader en zijn zuster, terwijl zijn moeder toeluistert. Maar nog afgezien van het feit, dat de jongeman met het smalle gezicht allerminst lijkt op Rembrandt zoals we hem kennen van vroege zelfportretten, zijn de figuren ook duidelijk gecostumeerd. Dat wijst erop, dat een bijbels of antiek motief is afgebeeld, niet alleen als verhalende illustratie maar – want daarop duidt o.m. de aanwezigheid van de zinrijke Lot-voorstelling – als zinbeeld. In die richting zijn interpretaties gegeven, die sommige onderdelen van de voorstelling wel aanvaardbaar uitleggen maar niet het geheel. Het dichtst bij de waarheid lijken die verklaringen te komen, die de Vanitas-

gedachte als hoofdmotief zien. De Lot-voorstelling en het boekenstilven op de voorgrond duiden daar immers op. Maar dan moet voor de zangeres (onmiskenbaar de hoofdfiguur) bijvoorbeeld in het oude testament (of onder de sibyllen?) nog een acceptabele jonge vrouw gevonden worden, die een lied zong over vergankelijkheid en hoop op verlossing uit zondigheid. *Litt.*: V. Bloch, *Musik im Hause Rembrandts, Oud-Holland* 54 (1937), blz. 49–53, met afb.; A. Bredius, *Rembrandt. Paintings*, Londen 1937, nr. 632; J. S. Held, *Two Rembrandts, Parnassus* 9 (1937), blz. 36–38; E. Kieser, *Rembrandts muziërende Gesellschaft von 1626 in ihrer psychologischen und historischen Bedeutung, Die Welt als Geschichte* 9 (1943), blz. 46–54; O. Benesch, *An early group portrait drawing by Rembrandt, The Art Quarterly* 3 (1940), blz. 3–14; J. G. van Gelder, *Rembrandt's vroegste ontwikkeling*, Amsterdam 1953, blz. 12; G. Knuttel, *Rembrandts earliest works, The Burlington Magazine* 97 (1955), blz. 44–49; V. Bloch en G. Knuttel, *Letters, ibidem*, blz. 259–260; G. Knuttel, *Rembrandt. De meester en zijn werk*, Amsterdam 1956, blz. 240; K. Bauch, *Der frühe Rembrandt und seine Zeit*, Berlijn 1960, blz. 138–139; K. Bauch, *Rembrandt. Gemälde*, Berlijn 1966, nr. 97; Chr. Tümpel, *Studien zur Ikonographie der Historien Rembrandts*, Hamburg 1968, nr. 10; A. Bredius, *Rembrandt. The complete edition of the paintings*, revised by H. Gerson, Londen 1969, nr. 632; H. Gerson, *De schilderijen van Rembrandt*, Amsterdam 1969, blz. 186, 489; B. Broos, Daar hing

't stuk. Eén blik was er maar nodig om mij te overtuigen, *Vrij Nederland* 15-5-1976, blz. 25. *Tent.*: *Caravaggio en de Nederlanden*, Utrecht/Antwerpen 1952, cat. nr. 59; *Tot lering en vermaak*, Amsterdam 1976, cat. nr. 54; *Geschildert tot Leyden anno 1626*, Leiden 1976/77, cat. nr. S-28. *Herk.*: Particulier bezit, Schotland; Veiling Londen, Christie, 16-11-1936, nr. 155; Kunsthandel E. Speelman, Londen; Kunsthandel N. Katz, Dieren en Bazel; Veiling verz. N. Katz, Parijs, Charpentier, 25-4-1951, nr. 59; Particuliere verzameling, Parijs. Kunsthandel E. Speelman, Londen, 1976. Geschenk van de Vereniging Rembrandt, het Prins Bernhard Fonds en de Commissie voor Fotoverkoop, 1976.

Afb. 2 en 3. Medaillon van geëmailleerd goud. Diam. 8 cm. NEDERLAND, 1665. *Opn.*: Voorgesteld is aan de ene zijde Johannes de Doper predikend (randschrift: · CVIVS · NON · SVM · DIGNVS · CORIGIAM · SOLVERE · CALCIAMENTIS · 1665 = Mattheus 3 : 11), op de andere zijde Johannes de Doper Christus dopend (randschrift: · SIC · NOS · DECET · ADVNPLERE · OMNEM · IVSTITIAM · = Mattheus 3 : 15). Op de zijrand het opschrift: · PATRONI · INSTAR · ESTO · LVCERNA · ARDENS · EN · LVCENS · IOHANNES · BATTIST · BARCKMANS · *Herk.*: Verz. H. Joseph, Londen-Berlijn. Geschenk van de Commissie voor Fotoverkoop, 1976. BK-1976-45

Afb. 4. Schaaltje met handvat van deels verguld zilver. In het handvat is een vogel op bloemtak gegraveerd. Diam. 13,4 cm, Br. 16,8 cm.

Merken: AMSTERDAM, X (= 1631), meesterteken een kan (Citroen 1144).  
*Opm.*: Twee gelijke drink-schaaltjes, beide met het meesterteken van Andries Grill en de jaarletter van 1632, bevinden zich in het Museum für Kunst und Gewerbe te Hamburg (Renate Scholz, *Goldschmiedearbeiten, Renaissance und Barock*, Museum für Kunst und Gewerbe, Hamburg 1974, Nr. 16, met afb.) en in het Kremlin te Moskou.  
 De toeschrijving van het meesterteken door Citroen aan Andries' broer Anthony is niet overtuigend. Waarschijnlijk is ook dit schaalte een werk van Andries Grill, die, daar hij in 1631 nog geen lid van het gilde was, de schaal door een ons onbekende zilversmid heeft laten merken.  
*Herk.*: Fa. Premsela & Hamburger, Amsterdam. Aankoop 1976. BK-1976-44

Afb. 5. Bestek van zilver, bestaande uit een vork en een lepel.  
 Lepel 15,8 × 4,8 cm, vork 15,4 × 1,6 cm.  
 BATAVIA, 1671. Gemerkt: Batavia, R en onleesbaar merk op lepel en D op vork.  
*Opm.*: Op beide stukken de inscriptie: Willem Sartoor Sergiant van (de) oost<sup>s</sup> Comp. Borgery in Batta(via) Obyt den 28 Aug<sup>o</sup> A<sup>o</sup> 1671. De doodskoppen, die de stelen beëindigen, zouden erop kunnen wijzen dat dit bestek, i.p.v. een schenkspining, na de begrafenis is geschenken.  
*Herk.*: Kunsthandel A. Aardewerk, Den Haag. Aankoop 1976.

Afb. 6. Punchlepel van zilver, aan lange baleinen steel.  
 L. 38,5 cm, Diam. bak 6,7 cm.  
 Merken: AMSTERDAM, U (= 1803), meesterteken van

JAN FREDERIK EVERS (Citroen 443).  
*Herk.*: Fa. Premsela & Hamburger, Amsterdam. Aankoop 1976.

Afb. 7. Chocodekan van zilver met roerstok van palmhout en ivoor.

H. 21,2 cm, Diam. 11 cm, L. roerstok 27,5 cm.  
 PARIJS, fa. ERNEST CARDEILHAC, ca. 1900, naar ontwerp van LUCIEN BONVALLET (1861-1919). Merken: CARDEILHAC PARIS, meesterteken van de firma, de letter K en het Franse eerste gehalteteken. Voorts de Londense merken uit het jaar 1950 voor ingevoerd vreemd werk.  
*Opm.*: Een gelijke kan bezit het Kunstindustrimuseet te Oslo (G. Hughes, *Modern Silver*, Londen 1967, afb. 298).  
*Herk.*: Kunsthandel F. W. Neess, Frankfurt am Main. Aankoop 1976.

Afb. 8. Inktstel met kaarsenhouder van aardewerk, beschilderd in blauw.  
 H. 20 cm, Br. 25,5 cm, D. 13 cm.  
 DELFT, 4de kwart 17de eeuw. Ongemerkt.  
*Opm.*: De opengewerkte voorkant vertoont twee handen met de zeven pijlen, die de Republiek der Zeven Verenigde Nederlanden symboliseren.  
*Herk.*: Kunsthandel A. Aronson, Amsterdam. Aankoop 1976.

Afb. 9. Tienhoekig schoteltje van porselein, beschilderd in rood, blauw, groen, geel en goud met een Kakiemon-decor.  
 Diam. 17 cm.  
 CHELSEA, ca. 1752.  
*Opm.*: Het decor is gecopieerd naar een Japans Arita voorbeeld, waarbij het blauw onder de glazuur is aangebracht (Rijksmuseum, Am-

sterdam, inv. R.B.K. 14808).  
*Tent.*: *The Kakiemon Influence on European porcelain*, Winifred Williams, Londen 1974, nr. 26, met afb.  
*Herk.*: Kunsthandel Winifred Williams, Londen. Aankoop 1976.

Afb. 10. Lampetkan en schaal van porselein, veelkleurig beschilderd met vogels.  
 Kan H. 22,8 cm, schaal H. 8,1 cm, Diam. 31,6 cm.  
 DEN HAAG, ca. 1790. Gemerkt met de ooievaar in onderglazuurblauw.  
*Opm.*: Een dergelijke kan en schaal met een bijna gelijk decor bezit het Gemeentemuseum te Den Haag (Tent. cat. *Haags porselein 1776-1790*, Haags Gemeentemuseum 1965, nr. 85, afb. 16).  
*Herk.*: Kunsthandel C.P.A. & G.R. Castendijk, Rotterdam. Aankoop 1976.

Afb. 11. Soepbord van porselein, versierd in onderglazuurblauw.  
 Diam. 26,6 cm.  
 MEISSEN, 1904, naar ontwerp van HENRY VAN DE VELDE (1863-1957). Gemerkt met fabrieksmerk en 41. in onderglazuurblauw en ingestempeld 69 en het meesterteken van de ontwerper.  
*Opm.*: Maakte deel uit van een servies, dat Van de Velde op verzoek van de directie van de porseleinfabriek te Meissen in 1903/04 ontwierp. Het decor werd ook in goud uitgevoerd.  
*Litt.*: Johannes Just, *Der künstlerische Erneuerungsprozess der Porzellanmanufaktur Meissen um 1900*, ongepubl. diss. Halle 1972, blz. 89-91, afb. 91-94.  
*Herk.*: Kunsthandel U.-B. Bredow, Berlijn. Aankoop 1976.

Afb. 12. Bordje van porselein, het randmotief uitgevoerd in reliëf, in wit tegen een blauwgrijze fond.  
Diam. 21,9 cm.

LIMOGES, G.D.A., ca. 1900, naar ontwerp van GEORGES DE FEURE, vervaardigd voor de Galerie Art Nouveau Bing te Parijs. Gemerkt: *l'Art Nouveau Paris* in groen.

*Opm.*: Dit bordje komt ook voor met hetzelfde decor tegen een witte (*The Connoisseur* 177 (1971), blz. 53, fig. 11) of een groene achtergrond (Tent. cat. *Ein Dokument Deutscher Kunst 1901-1976*, Darmstadt 1976/77, Band 2, Nr. 236, met afb.).  
*Herk.*: Kunsthandel U.-B. Bredow, Berlijn. Aankoop 1976.

Afb. 13. Vaas van porselein, beschilderd in lichtblauw.  
H. 33,1 cm.

BERLIJN, K.P.M., 1903, naar een ontwerp uit 1902 van en uitgevoerd door THEODOR H. SCHMUZ-BAUDISS (1859-1942). Gemerkt: scepter en TSB in onderglazuurblauw en ingestempeld J, C (= 1903), modelnr. 6926 en Lf N° 14498 N15. In het blauwe decor nogmaals onder de glazuur TSB gemerkt.

*Opm.*: Deze vaas is het eerste stuk dat Schmuz-Baudiss voor de Berlijnse fabriek ontwierp.

*Herk.*: Kunsthandel U.-B. Bredow, Berlijn. Aankoop 1976.

Afb. 14. Vaas van porselein, versierd met bladeren in groenblauw op onderglazuurblauwe fond. Langs de hals een decoratie in goud op lichtblauwe fond.

H. 22,1 cm.

BERLIJN, K.P.M., 1902, model (1901) en decor van HEINRICH LANG (1868-1958)? Gemerkt: scepter en 99 (of 66) in

onderglazuurblauw, rijksappel met KPM in rood, 59 in goud en ingestempeld modelnr. 67(2?)1, F en B (= 1902) en ingegrift 9599 en 110.

*Opm.*: Een dergelijke vaas, echter met ander decor is afgebeeld bij I. von Treskow, *Die Jugendstil-Porzellane der KPM*, München 1971, afb. 158.  
*Herk.*: Kunsthandel U.-B. Bredow, Berlijn. Aankoop 1976.

Afb. 15. Vaas van porselein, beschilderd in blauw en goud.  
H. 16,6 cm.

BERLIJN, K.P.M., model van 1902, decor van 1913, waarschijnlijk naar ontwerp van ADOLPH FLAD (1881-1937). Gemerkt: scepter in onderglazuurblauw, rijksappel met KPM en jubileummerk (1763-1913) in rood, 65 (of 59) in goud en ingestempeld modelnr. 6929, K en O.

*Opm.*: Voor de toeschrijving van het decor aan Flad zie: I. von Treskow, *Die Jugendstil-Porzellane der KPM*, München 1971, afb. 162-165.  
*Herk.*: Kunsthandel Ulrich Gronert, Berlijn. Aankoop 1976.

Afb. 16. Vaas van porselein, versierd met rose takken met groene bladeren.

H. 22 cm.

RÖRSTRAND, ca. 1900, gemodelleerd door WALDEMAR LINDSTRÖM (1875-1960), beschilderd door KARL LINDSTRÖM (1878-1933). Gemerkt met fabrieksmerk en KL in groen, ingestempeld en ingegrift modelnr. 6643 en W.L. en in de rand 1 en eronder 5.  
*Herk.*: Kunsthandel U.-B. Bredow, Berlijn. Aankoop 1976.

Afb. 17. Vaasje van porselein, versierd met een bloemkelk in rose en groen.

H. 13,6 cm.

RÖRSTRAND, ca. 1900, beschilderd door KARL LINDSTRÖM (1878-1933).

Gemerkt: fabrieksmerk en KL in groen, ingestempeld 40355. EG en 6(?)L.

*Herk.*: Kunsthandel, Stockholm. Aankoop via mevr. Lis Granlund te Stockholm, 1976.

Afb. 18-20. Delen van een eetservies van porselein, beschilderd in groen en blauw met het zgn. *Flügelmuster*. Terrine H. 19 cm, Br. 36 cm, D. 24 cm.

MEISSEN, 1901-1902, naar ontwerp van RUDOLF (1869-1951) en KONRAD (1872-1907) HENTSCHEL. Gemerkt: fabrieksmerk en 34 of 35 of 52 of 71 of 74 in onderglazuurblauw, ingestempeld de modelnrs. T 21, 22, 23, 24, 26, 27, 29, 38, 41 en 57 en verscheidene ingegrifte nrs.

*Opm.*: Het museum bezit nu 35 stukken: een terrine (afb. 18), een ovale schotel (43,5 × 34,5 cm), een vierkante bak (H. 9,8 cm, Br. 23 cm), een grote ovale schotel (58 × 27,3 cm), een grote ronde schotel (Diam. 32 cm), een kleine ovale schotel (29 × 23,5 cm), een ovale diepe bak (25,3 × 17,3 cm), een rechthoekige diepe bak met afgeronde hoeken (23,5 × 18,5 cm), een aanschuifschaltje (afb. 20, 24,5 × 17 cm), een zoutvat (12 × 10,3 cm), een sauskom, zes eetborden (afb. 19, Diam. 26,5 cm), zes soepborden (Diam. 24,7 cm), zes dessertborden (Diam. 20,5 cm) en zes nog kleinere borden (Diam. 15,5 cm). Een groot aantal delen van dit servies bezit de Staatl. Porzellan-sammlung te Dresden. De modellen voor dit servies (*T glatt* genoemd) zijn later ook met andere decors versierd.

*Litt.*: Johannes Just, *Der*

*künstlerische Erneuerungsprozess der Porzellanmanufaktur Meissen um 1900*, ongepubl. diss. Halle 1972, blz. 88, afb. 88/89; tent. cat. *Europäische Keramik des Jugendstils*, Düsseldorf 1974, nr. 300, met afb. (terrinen en eetbord in Neue Sammlung, München).  
*Herk.*: Kunsthandel U.-B. Bredow, Berlijn. Aankoop 1976.

Afb. 21. Jardinière van glas, versierd met bloem- en bladmotieven in *bronzit* en goud. H. 8,4 cm, Br. 18,3 × 13 cm. WENEN, fa. J. & L. Lobmeyr, ca. 1910, naar ontwerp van JOSEF HOFFMANN (1870-1956).  
*Opm.*: Voor datering en toeschrijving zie de beker met hetzelfde decor in het Österr. Museum für angewandte Kunst te Wenen (W. Neuwirth, *Das Glas des Jugendstils*, München 1973, Nr. 93, met afb.).  
*Herk.*: Kunsthandel Lillian Nassau Ltd, New York. Aankoop 1976.

Afb. 22. Presse-papier van pâte de verre, versierd met insecten in reliëf. H. 6,2 cm, Br. 5,2 × 4,7 cm. GABRIEL ARGY-ROUSSEAU (1885-1953), ca. 1925. Gesigneerd in reliëf: G. Argy Rousseau.  
*Herk.*: Kunsthandel C. F. Leidelmeijer, Amsterdam. Aankoop 1976.

Afb. 23. Vaas van glas, versierd met bloeiende takken in zwart, blauw, wit en goud email en met ingesneden insecten. Op de oren ranken in zwart en goud email. H. 11,8 cm, Br. 12,8 cm. NANCY, E. GALLÉ, ca. 1889. Gesigneerd onderop in rood: E. Gallé à Nancy.  
*Opm.*: Een dergelijke vaas, echter zonder oren, bevindt

zich in het Victoria and Albert Museum te Londen (Ada Polak, *Modern Glass*, Londen 1962, pl. 9B), waar de versiering van de mondrand gelijk is aan het decor van de oren hier.  
*Herk.*: Geschenk van mevr. P. Le Corbeiller-Posthuma te Wassenaar, 1976.

Afb. 24. Vaasje van glas, blauw met groene versiering. H. 10,2 cm. KLOSTERMÜHLE (Bohemen), fabriek van de wed. JOH. LOETZ, ca. 1900.  
Gesigneerd: Loetz Austria.  
*Herk.*: Verz. P. Terwen, Leiden. Aankoop 1976.

Afb. 25. MONOGRAMMIST W.C.I.E.F., 1586. Madonna met Kind. Gravure, 249 × 220 mm.  
*Opm.*: Dit monogram is in de oude literatuur in verband gebracht met de Antwerpse kunstenaar Wenceslaus Coeberger, een leerling van Maarten de Vos. De letters I.E.F. zouden dan *Invenit Et Fecit* betekenen. Van deze prent zijn alleen nog exemplaren bekend in Londen en Boston.  
*Herk.*: Kunsthandel P. en D. Colnaghi, Londen. Aankoop uit het F. G. Wallerfonds, 1976.

Afb. 26. DIRK VELLERT (ca. 1485-na 1544). De Heilige Elisabeth van Hongarije geeft een aalmoes aan een kreupele man. Gravure, 76 × 50 mm, gedateerd 13 nov. 1521 en gesigneerd DV, waartussen Vellerts kenmerk: een ster.  
*Opm.*: Elisabeth van Hongarije (1207-1231) trok zich na de dood van haar man Lodewijk IV van Thüringen terug uit de wereld en wijdde zich aan de verzorging van zieken en armen in Marburg.

Zij werd in 1235 heilig verklaard. De figuur van Elisabeth toont verwantschap met types van Lucas van Leyden.  
*Herk.*: Verz. Moritz von Fries; Friedrich August van Saksen; Kunsthandel C. G. Boerner, Düsseldorf. Aankoop uit het F. G. Wallerfonds, 1976.

Afb. 27. ANDREA CASOLANI (1552-Siena-1606). Staande Heilige in een nis (Johannes de Doper?). Pen en penseel in bruin, 165 × 90 mm. Gedoubleerd; op de dubbele studie van een arm; zwart krijt op blauw papier.  
*Herk.*: Kunsthandel Raphael Valls, Londen. Aankoop 1976.

Afb. 28. PIETER SCHENK (Elberfeld 1660-1713 Amsterdam). De Prentenwinkel van Schenk in Leipzig. Ets, 214 × 265 mm.  
*Opm.*: Van Pieter Schenk is een Album Americorum bezwaard gebleven (in het bezit van de Mij. van Letterkunde te Leiden), waaruit blijkt dat hij niet opzag tegen een reisje. Leipzig werd zeer regelmatig bezocht, dikwijls via allerlei omwegen om zijn clientèle te bezoeken.  
*Herk.*: Kunsthandel S. Emmering, Amsterdam. Aankoop uit het F. G. Wallerfonds, 1976.

Afb. 29-30. PIETER POST (Haarlem 1608-1669 Den Haag). Twee interieur ontwerpen voor het statiejacht der geëmmiteerde Raden van Holland. Pen in bruin, penseel in grijs, geel (en rood), 230 × 343 (345) mm. Gesigneerd en gedateerd: 1663-P. Post.

Opschrift: *Sael|Tot het jaght van haere Ed.Mo| de Heren gecommiteerde Raden.*

*Opn.*: Twee van negen ontwerpen: vijf voor de zaal en vier voor het paviljoen. Het is niet bekend of deze ontwerpen zijn uitgevoerd.

*Herk.*: P. Breman, Londen. Aankoop, de helft geschonken door de Commissie voor Fotoverkoop, 1976.

Afb. 31. GUILLAM DUBOIS (1623 of 1625–Haarlem–1680). Dorpsgezicht.

Zwart en rood krijt, penseel in grijs, 130 × 198 mm. Rechts boven: afgesneden inscriptie (onleesbaar).

*Opn.*: De tekening zal worden gepubliceerd in een artikel over de tekeningen van Dubois door J. Giltay in *Oud-Holland* (1977).

*Herk.*: Veiling Amsterdam (P. Brandt), 30.XI.1976, in nr. 1668 (als *Romantic School*). Aankoop 1976.

Afb. 32. WILLEM VAN DE VELDE DE JONGE (Leiden 1633–1707 Londen).

De Loyal George. Penseel in grijs, pen in bruin, loodstift, witte dekverf, 322 × ca. 413 mm. Links onder gesigneerd: *W. v. Velde J.* Op de keerzijde: *de prijs van Deventria, genaemt de|Loyal George.*

*Opn.*: Het schip werd veroverd in de Vierdaagse Zeeslag in 1666 door Jacob Andreasz. Swart, kapitein van de Deventer. Het komt voor op een schilderij van dezelfde kunstenaar, met het opbrengen van de veroverde schepen (Rijksmuseum, inv. A 439, geëxposeerd in de afd. Ned. Geschiedenis).

*Herk.*: Kunsthandel M. Henderson, Londen. Aankoop 1976.

Afb. 33. JOHANNES ESAIAS NILSON (1721–Augsburg–1788). Ontwerp voor een lijst.

Zwart krijt, pen en penseel in grijs, met wit gehooft op blauw papier; uitgeknipt en ingelegd, doorgedrukt, 417 × 293 mm.

*Herk.*: Kunsthandel B. Koetser, Londen. Aankoop 1976.

Afb. 34. TAKO SCHELTEMA (Harlingen 1760–1837 Velp).

Zelfportret ten voeten uit. Rood krijt, ca. 331 × ca. 282 mm. Inscriptie op de keerzijde: *Tako Scheltema| se ipse del.*

*Litt.*: v. Hall, nr. 8.

*Herk.*: Geschenk van de heer J. Leeuwenberg, Amsterdam, 1976.

Afb. 35. DAVID JOSEPH BLES (1821–Den Haag–1899).

Zittende fluitspeler en hoboïst. Zwart en enig wit krijt, 250 × ca. 188 mm. Rechts onder gemonogrammeerd en gedateerd: *DB fl| 28.1.60.*

Midden rechts: *handen meest sprekend.*

*Herk.*: Kunsthandel F. Ponthier, Los Angeles. Aankoop 1976.

Afb. 36. JOHAN SYBO SJOLLEMA (geb. 1900 Groningen).

Portret van H. G. A. Roland Holst-van der Schalk (1869–1952).

Zwart krijt, opgeplakt, 190 × 156 mm. Op de keerzijde inscriptie: *Mevr. Roland Holst| ontwerp portret| 1933.*

*Opn.*: Bedoeld als voorstudie voor een (niet uitgevoerde) litho. Verworven in een groep van 24 tekeningen van dezelfde kunstenaar.

*Herk.*: De kunstenaar. Aankoop 1976. Vijf tekeningen geschonken door het Breitnerfonds.





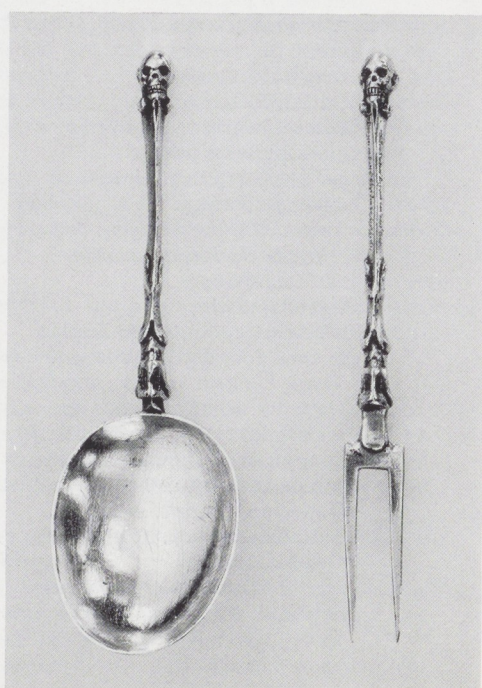
2



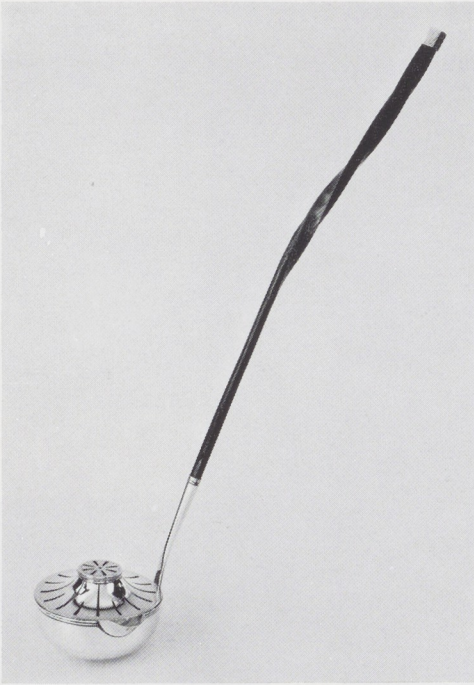
3



4



5



6



7



8



9



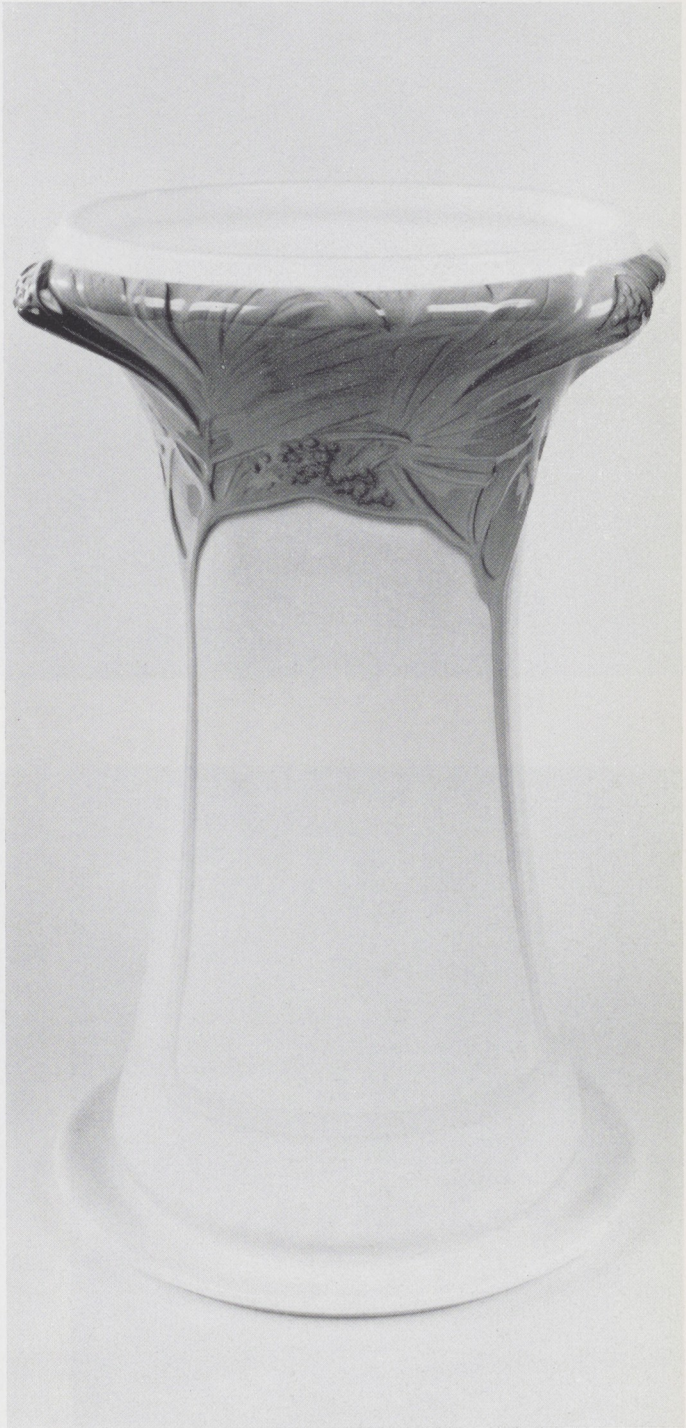
10



11



12



13



14



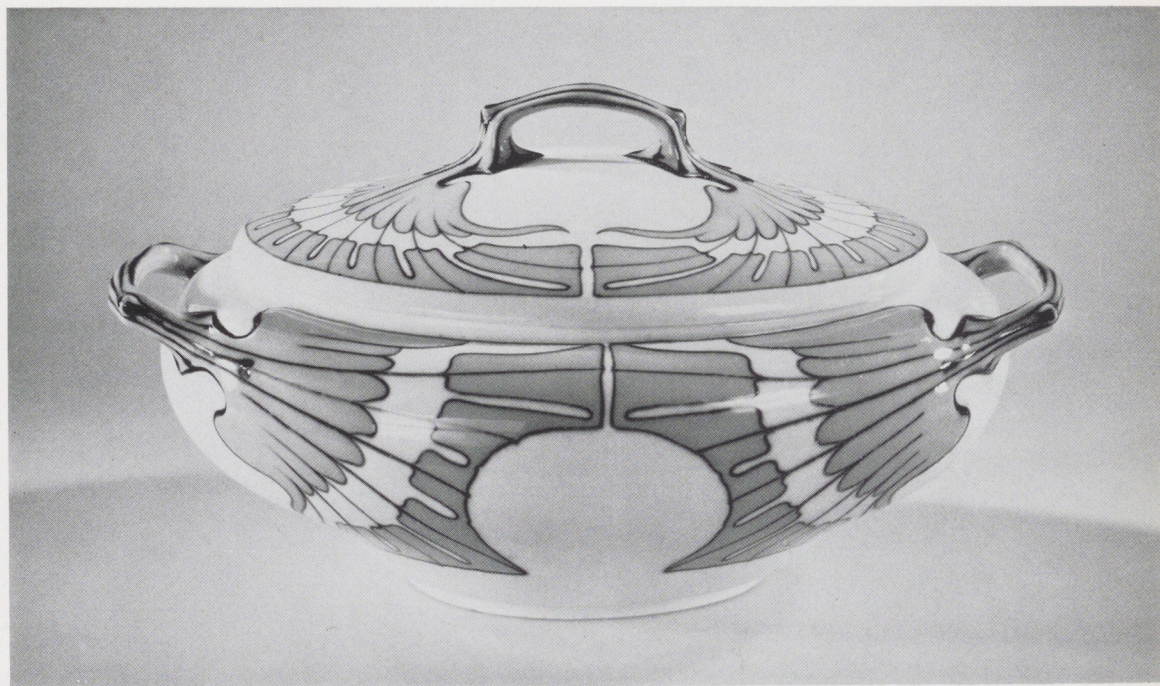
16



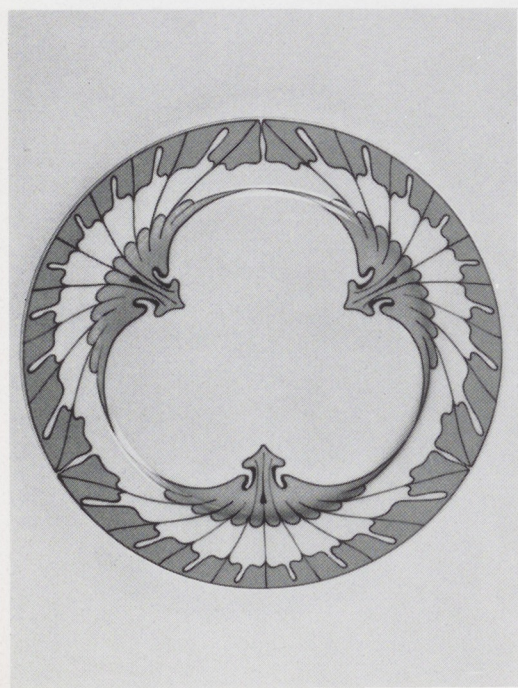
15



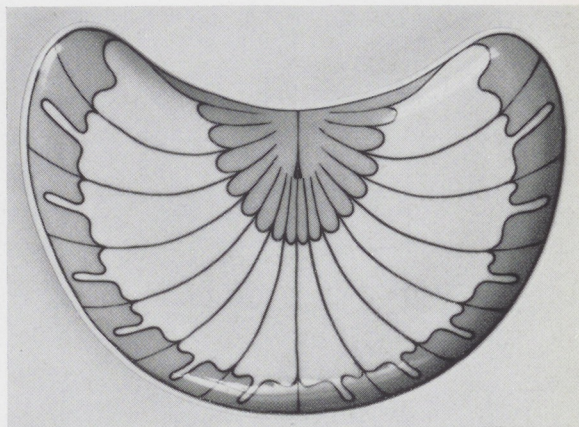
17



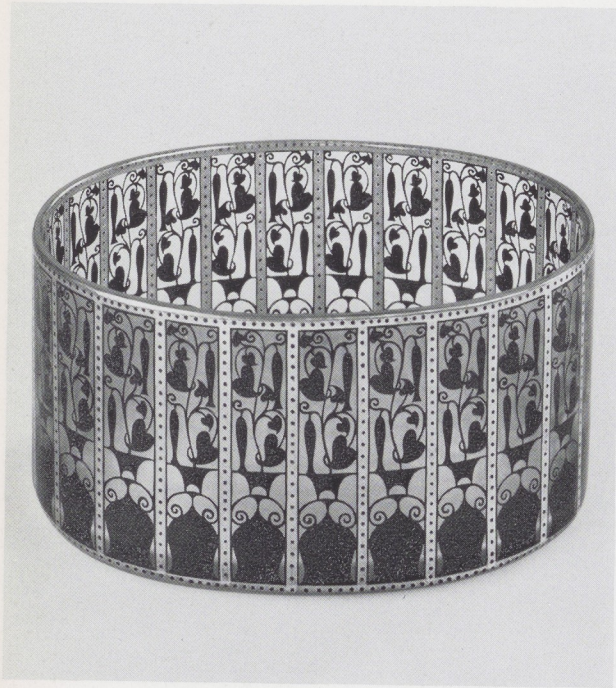
18



19



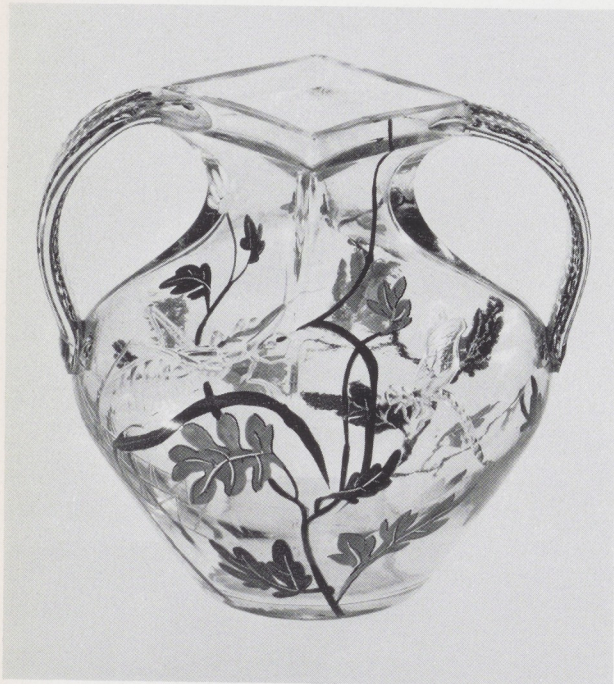
20



21



22



23



24







26



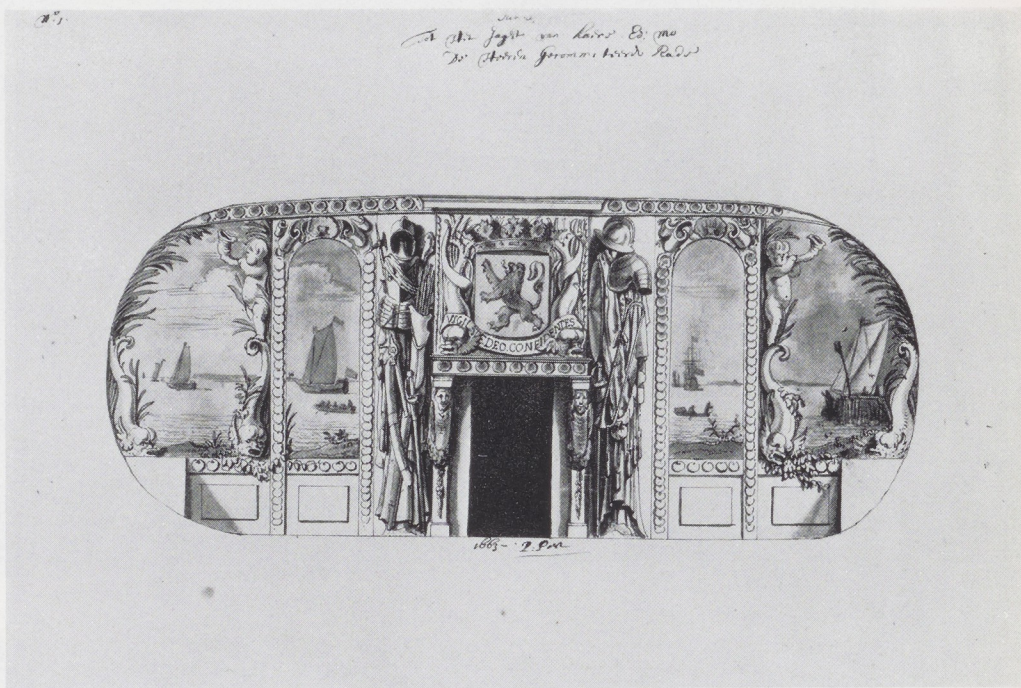
27



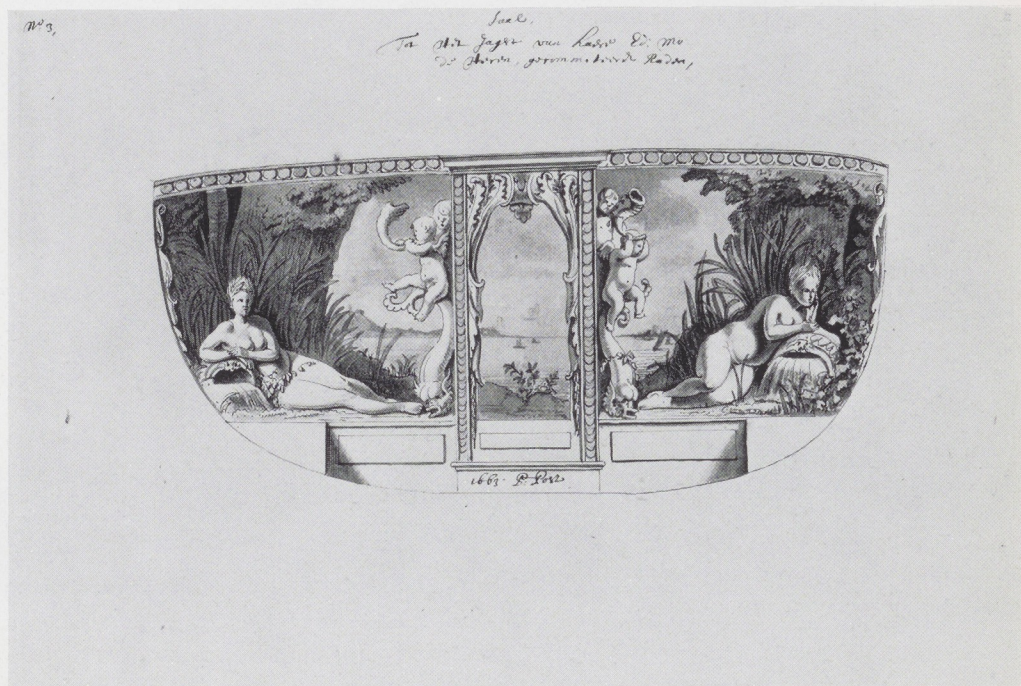
Inwendiger Prospect von BREUNIGKER HOFF in Leipzig, Logirt  
 PETRUS SCHENK und andere Holländer mit allerhande Raere  
 sachen zu verkaufen, wass in der Welt zu bekommen ist.

Interior Prospectus Domus dictae BREUNIGKER HOFFE,  
 Lipsiae, ubi residet PETRUS SCHENK cum aliis Batavis, apud quos  
 venalia praestant omnia rara et gratiosa ajuvantque generis.

J. Schönl. del. A. Knorr. sculp.



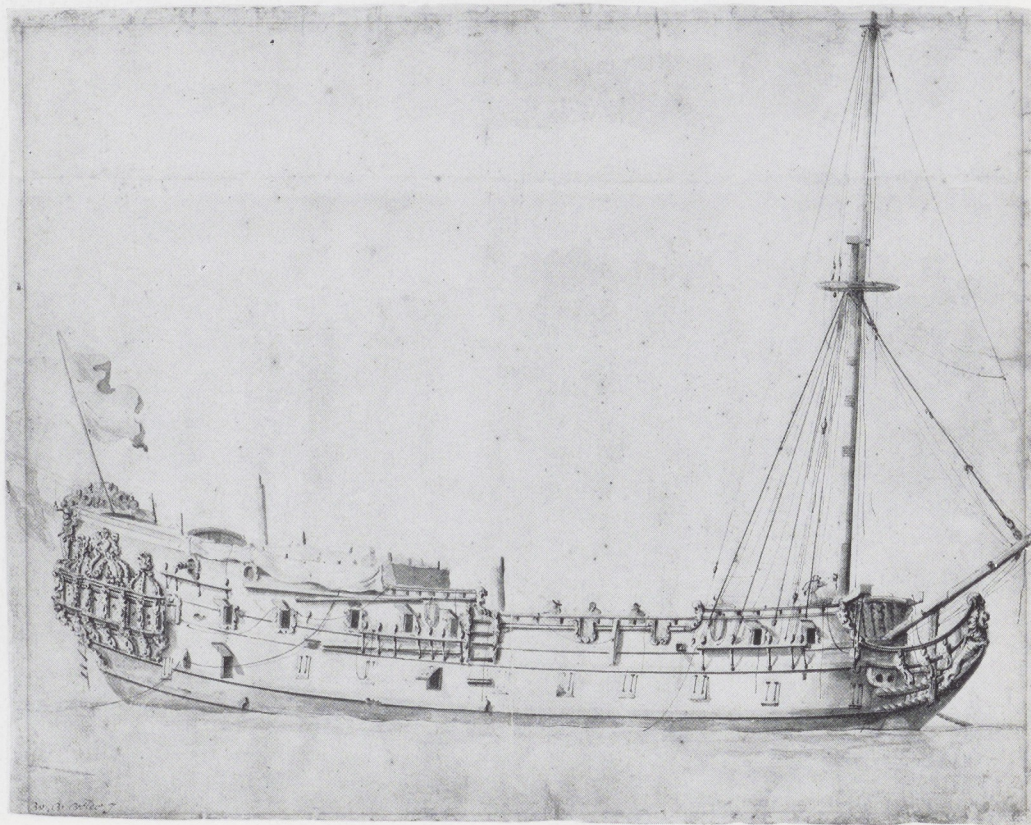
29



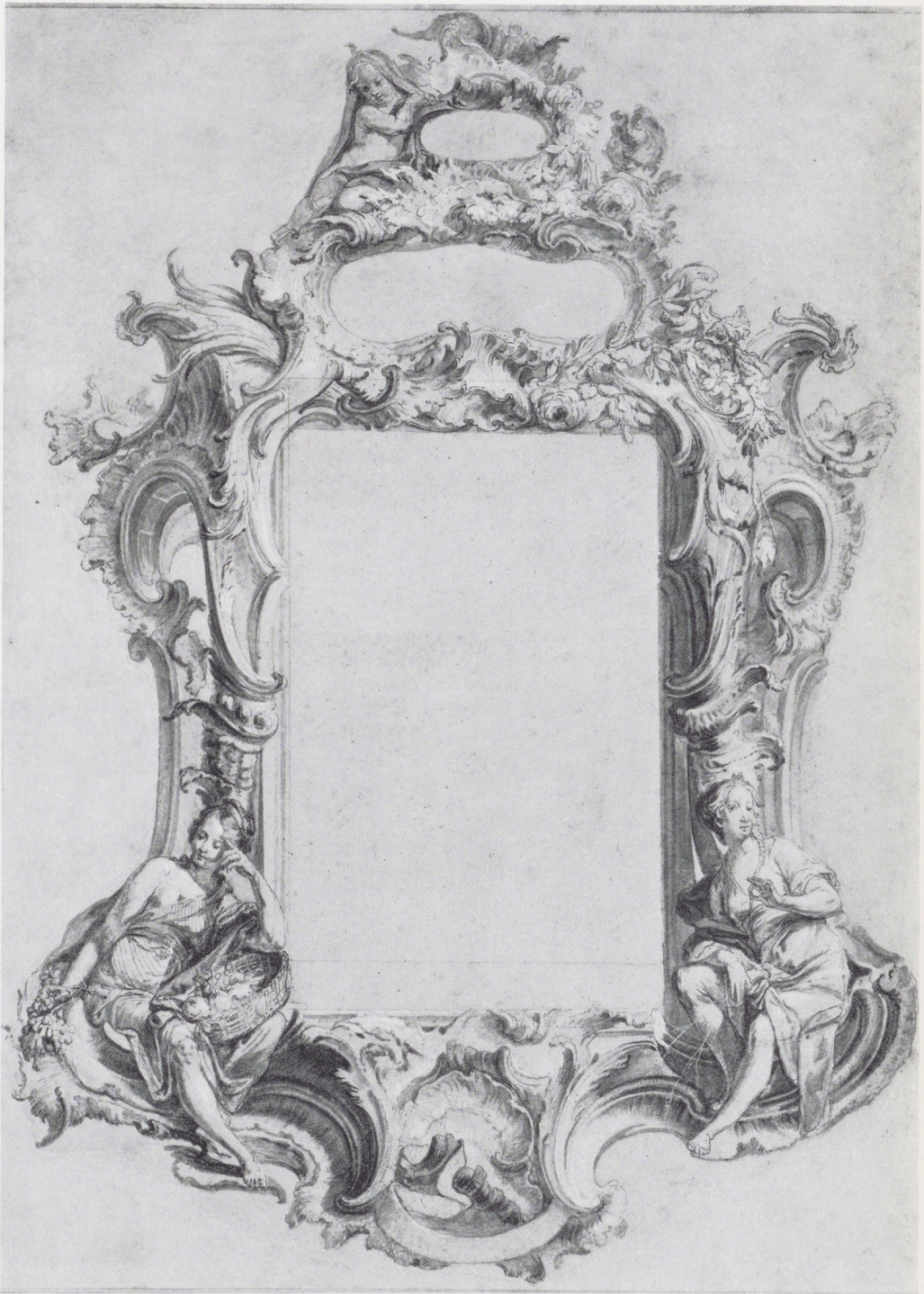
30



31



32





34



35



36

## Summaries

JANET BYRNE

A RARE BOOK OF ORNAMENT  
DRAWINGS FROM THE STUDIO  
OF JACQUES ANDROUET  
DUCERCEAU

Recently the Rijksprentenkabinet acquired a precious little book of drawings which were probably drawn sometime between 1540 and 1550. The drawings are goldsmiths' designs, unsigned and undated, and there are twenty objects drawn on seventeen leaves of vellum in pen and brush with black ink and gray-brown wash, in most cases with construction-lines in light brown. The incidence of sixteenth century drawings by or for goldsmiths is low enough; when a group turns up with a contemporary binding it is extraordinary. Because we are so ignorant of the original intention and the real use of books like this, each one should be carefully studied. The possibility of this example being a sketchbook is easily disposed of: all but one drawing, which is at the end and seems to have been added later, are carefully finished drawings, not shorthand notes or trial ideas. Paper, by 1540,

was cheaper than vellum and would ordinarily have been used for first sketches: the intention here was to create something de luxe. The sheets are the same size, not a heterogeneous collection of pieces bound together, and the drawings themselves make the most of the sheets with little or no relation to the size of the objects. For example, a cathedra is shown about the same size as a covered standing cup and a saltcellar. Not working drawings, they have not been measured, pricked, nor chalked on their backs, traced with a stylus, not spilled upon with acid or hot sodder, not handed around by oily fingers: they were not used in a goldsmith's workshop. Usually, books like this of ornament drawings on vellum are thought to be of two kinds: inventories of specific treasuries or presentations to clients. This little book cannot be an inventory because although the leaves are numbered, the objects have no inventory numbers, letters, descriptions or titles, and in any case there are only twenty objects, a number hardly requiring an inventory. Several of the objects are to

be found, with almost no variation, in other drawings from the same shop (a phenomenon to be illustrated below) but in this connection the repetitions are significant. Surely a *Schatzkammer* extensive enough to require an inventory would contain objects which were unique in some fashion, and some if not all would bear coats of arms. None of these drawings do so. Remaining is the possibility of this book's being made as a presentation to a patron, possibly royal or noble, but certainly rich and generous. By means of carefully worded dedications to wealthy patrons, many a sixteenth century artist or author increased his income. But these books of ornament drawings on vellum have no dedication or text, so that perhaps there was a market for volumes of carefully finished ornament drawings showing the latest fashions. Finally, it might also be that the goldsmith himself used the book in order to display his skills to customers placing orders. The binding (fig. a) holds some significant if undecipherable clues. It has been described as an Antwerp