

De 'Witte Leeuw'

De afdeling Nederlandse Geschiedenis van het Rijksmuseum bezit van oudsher een belangrijke collectie voorwerpen en schilderijen met betrekking tot de expansie van de Nederlanders overzee en meer in het bijzonder tot de geschiedenis van de Verenigde Oostindische Compagnie.

Sedert het einde van de vorige eeuw, toen de overblijfselen van de expeditie van Barentsz en Heemskerck, die op Nova Zembla gevonden waren, naar het Rijksmuseum kwamen, heeft het museum een soms wat latente belangstelling gehad voor de resultaten van wat nu scheepsarcheologie wordt genoemd.

Toen door de ontwikkeling van de duiktechniek in de jaren na de tweede wereldoorlog tal van scheepswrakken onder water werden opgespoord is deze belangstelling langzamerhand verlevendigd. Vooral de vondsten uit de wrakken van Oostindiëvaarders voor de kust van West-Australië (*Batavia* † 1629, *Vergulde Draeck* † 1656) hebben de aandacht gevestigd op deze nieuwe bron van kennis van de 17de eeuwse materiële cultuur.

De vondst van wrakken van Oostindiëvaarders in de Europese wateren (*Lastdrager* † 1653, *de Liefde* † 1711) werden met belangstelling gevolgd, maar tot verwerving van voorwerpen kwam het nog niet. Dit was pas het geval bij de vondsten uit de *Hollandia* † 1743 en de *Prinses Maria* † 1686, terwijl van de vondsten uit het wrak van de

Amsterdam † 1748 niets voor het Rijksmuseum werd verworven.

Bij al de tot hiertoe genoemde Oostindiëvaarders ging het om schepen die van Nederland naar Azië op weg waren. De vondsten uit deze schepen waren daarom vooral van belang voor de kennis van scheepsinventaris en van de ladingen die gebaseerd op de jaarlijkse requisitielijsten vanuit Nederland naar Azië werden verzonden. Voor de kennis van de goederen die de v.o.c. van Azië naar Nederland verscheepte was men aangewezen op het vinden van een schip dat ondergegaan was op het retourtraject. De verwachtingen waren dan ook hoog gespannen toen wij vernamen dat Robert Sténuit, de internationaal befaamde Belgische duiker en onderwaterarcheoloog op het spoor was van de in 1613 op weg van Bantam naar Amsterdam bij St. Helena gezonken *Witte Leeuw*. Sténuit had reeds naam gemaakt als speurder en vinder van de wrakken van o.m. het armadaschip *Girona* en de Oostindiëvaarders *Lastdrager* en *Slotter Hooghe*. Uitgaande van een gedegen bronnenstudie, waarover in het bijgaande artikel meer, wist Sténuit inderdaad in juni 1976 in de voormalige Kerckbaai van het eiland St. Helena de overblijfselen van de *Witte Leeuw* op te sporen en positief te identificeren.

In het wrak werden overblijfselen aangetroffen van een retourlading, die typisch geacht mag worden voor de beginperiode

van de v.o.c. Naast veel peper en andere specerijen als kruidnagelen en nootmuskaat werd een curieuze schelpenverzameling aangetroffen en een grote hoeveelheid gave en gebroken ceramiek. Het hoofdbestanddeel hiervan bestaat uit Chinese export-porseleinen. Veel van het gevondene bevindt zich nu in het Rijksmuseum en is daar thans ten dele voor het publiek te zien.

Een grote collectie gebroken ceramiek, ca. 450 kilo, wordt thans bestudeerd in samenwerking met een studiegroep onder leiding van prof. dr. H. A. van Oort met als doel te komen tot publikatie en restauratie van dit belangrijke materiaal.

J.B.K.

Robert Sténuit

De 'Witte Leeuw'. De schipbreuk van een schip van de v.o.c. in 1613 en het onderwateronderzoek naar het wrak in 1976*

Op 30 januari 1610 ging een vloot van zeven schepen en een jacht vanaf Texel onder zeil op weg naar Oost-Indië¹. De *Witte Leeuw*, onder commando van kapitein Claas Outgersen maakte deel uit van deze vloot. De Verenigde Oostindische Compagnie was acht jaar oud.

De *Witte Leeuw* was gebouwd voor de Kamer Amsterdam van de v.o.c. Het was een schip van 350 last, dat is ongeveer 700 ton, vermoedelijk 150 à 160 voet lang, en 36 voet breed. Het schip droeg een bewapening van 24 à 30 kanonnen. De bemanning bestond uit 130 officieren, matrozen en busschieters waarbij nog ongeveer 60 soldaten en passagiers kwamen. Op 16 november 1610 kwam De *Witte Leeuw* zonder ongelukken op de rede van Bantam aan. Het fort en de pakhuizen daar waren sinds 1596 het zenuwcentrum van de Hollandse ondernemingen in Oost-Indië. In Jacatra bestond toen, sinds enkele maanden, nog pas het begin van een factorij. Nadat het schip gelost was, nam de *Witte Leeuw* deel aan een tocht langs de route van de Spaanse schepen door de Philippijnen. Vijf Spaanse schepen werden veroverd en men verloor een galei die even tevoren veroverd

was². Het schip nam daarna deel aan de specerijhandel op Celebes en op de Molukken. Eind 1612 ontving de commandant bevel zich bij een retourvloot te voegen. In november en december 1612 lag de *Witte Leeuw* opnieuw op de rede van Bantam van waaruit prauwen de retourlading aanvoerden. Het ladingmanifest van de *Witte Leeuw* bestaat nog steeds. Er zijn twee copieën. Het document³ is getiteld: *Facture van de generale ladinghe vant schip genaempt de witte leeuw*. De aanhef luidt:

Laus Deo semper adj. 5 December A° 1612 in Bantam. Cargasoen generael (dat godt bewaere) van de geheele ladinge vant schip genaemt de Witte Leeuw daer schipper op is Roeloff Simonsz Blom vertreckende van Bantam naet Vaderlant ende geconsigneert aen heren bewinthebbers der Camer van Amsterdamme.

Het document bevat een twee pagina's lange lijst van ingescheepte koopwaren met details over gemaakte onkosten. Hieronder volgen de hoofdzaken:

– *Eerstelijcken 70 bhaeren 56 catti⁴ Ternataens girofles nagelen van Christiaen ten Dorst van het eylant van Maqian ontfangen*

f. 8423''1''2

– *125 Sacken noten muscaeten gearbuleert wegende catti band⁵. 1294*

f. 303''18''10

* De oorspronkelijke Franse tekst van dit artikel, waarin opgenomen de Engelse en Portugese teksten van de geciteerde archiefstukken, staat afgedrukt op p. 193

– 15171 Sacken bantamse
peper waervande 11503
sacken geraspt ende 3660
sacken ongeraspt⁶ f. 47.530''10''4

– een besaeliken met Dia-
manten en besars steenen
mee noch eene blauwe
Saffier int gout ende
4 ringen in gout ende eene
robijnsteen

– 11 besaelikens inhoudende
1581 steenen wegende

522 $\frac{1}{4}$ caraat costende f. 6865''2''4

– nog een korfke met

24 besars steenen costende f. 131''12''0

– 65 $\frac{1}{2}$ caraat diamanten in

Johor gekocht en 145 $\frac{3}{4}$

maes gewichts besars

steenen costende f. 2774''6''7

– eene blauwe sapphier van

de konink van Arakan f. 146''17''8

– 5 robijnen ende 4 in ringen

geset f. 263''4''0

De kostprijs van deze lading bedroeg totaal f. 66.438''12''3. Hierbij moet worden opgemerkt, dat de lijst van edelstenen hierboven de stenen beschrijft gereed voor inscheping in Bantam vóór de rampzalige brand van de opslagplaatsen op 20 augustus 1612. Het vervolg van het document bevat het aantal diamanten, sieraden en bezoarstenen die door het vuur zijn vernietigd, het goud van de ringen is gesmolten en de bezoarstenen zijn geheel verbrand. In de puinhopen zijn slechts teruggevonden: 1311 steenen diamanten weghende samen caraten 480 $\frac{1}{2}$ (deze diamanten zijn inderdaad ingescheept).

Daarna komen de kosten: *Volgen den kosten gedaen op ditto cargasoen*. Het gaat hierbij om verschillende voorschotten, belastingen, transport- en inschepingskosten, de kosten van lichten, aankoop van zakken. *Belopen de omkosten van die cargasoen als blijkt: f 21.266''17''0*. Hiermee is de totale kostprijs bereikt: *Somma beloopt de generaele ladinge met d'onkosten als blijkt: f 87.705''9''3*.

De *Witte Leeuw*, nu onder commando van kapitein Roelof Sijmons Blom, zou zich naar Patria begeven in gezelschap van drie andere schepen, *Het Wapen van Amsterdam* (Kamer Amsterdam), de *Vlissingen* (Kamer

Zeeland) en de *Bantam* (Kamer Enkhuizen). Deze retourvloot stond onder bevel van Jan Dircksz. Lam. Onderweg voegden de *Solomon*, een schip van de Engelse Oostindische Compagnie en de *Pearl*, een lorren-draaier, zich bij de vloot. Gezamenlijk deed men St. Helena aan om daar verversingen in te nemen. Dit oponthoud zou de *Witte Leeuw* noodlottig worden. Het verloop van de gebeurtenissen is te volgen in het reisverslag van de *Pearl*.

De eerste juni vertrokken al deze schepen, de *Solomon* en vier grote *Hollanders* van de rede van *St. Helena*. Maar binnen vier uur na hun vertrek kwamen er, terwijl de anderen nog in zicht waren, twee grote [Portugese] *Carackes* om de kaap. De meesten van onze bemanning waren ziek aan wal en omdat we nog geen tien man aan boord hadden, stuurde ik de boot naar wal en er kwamen er zoveel als konden, maar enkele van onze gezondste mannen waren in de bergen. Met de boot aan boord kapten we de ankerkabels en vertrokken, terwijl we zeil maakten zo snel als we konden, met slechts zes en twintig man, aan zieken en gezonden achterlatend vijf en twintig koppen van onze bemanning en een Indiër en daarbij al onze watervaten en verschillende andere zaken die onze zieken gebruikten.

*Ons aldus haastend naar de Hollanders, gaven we hen tekenen om te wachten en toen we tegen de nacht de admiraal van de Hollanders inhaalden en het nieuws mededeelden, was hij erg blij en wilde opnieuw naar de rede zeilen en gaf zijn vloot teken te volgen en zette zo koers naar de rede als uitkwam met de wind. Maar 's morgens was zijn grootste schip in bewapening en last verdwenen met de *Solomon* uit Londen.*

*Toch voeren zijn drie schepen en wij de rede op en kwamen daar op de middag van de derde dag aan. De admiraal van de Hollanders ging voor en ankerde ter zijde van de Admiraals *Caracke*. Hij vierde zoveel kabel voor zijn schip stillag, dat zijn hek bij de galerij van de *Carack* hing, maar met zijn twee hekstukken, die heel laag zaten en met zijn onderste kanonnen beschadigde hij de *Caracke* zozeer dat hij twee stukken uitschakelde en hij zou haar tot zinken gebracht hebben als ze niet te begerig waren geweest en ze alle twee hadden willen veroveren.*

Daarna kwam de Bantam en ankerde zo dat ze haar volle laag over de boeg van dezelfde Carack kon geven en hij teisterde haar zó overlans dat de moed van de Portugees wel bekoeld werd. Toen kwam de Witte Leeuw waar ene Simons kapitein op was en ging liggen over haar ankerkabel en scheurde haar zo open dat men de zee al naar binnen zag spoelen en daarbij sneed hij haar kabels af en daardoor dreef zij weg van de Witte Leeuw en ze zou aan wal gedreven zijn, als de Vice Admiraals Caracke niet op tijd een andere kabel en anker had klaar gehad en haar op het nippertje had vastgehouden.

Toen liet de Witte Leeuw anker vieren en kwam met haar volle laag ter zijde van de Vice Admiraals Carack te liggen en zij gaven elkaar de volle laag. Maar terwijl zij nog meer vierden om de admiraals Carack te kunnen enteren en terwijl haar bemanning nog de lage stukken op de Vice admiraal afvuurden, ont-plofte een van haar stukken, zoals sommigen meenden, boven de kruutkamer en het schip werd opgeblazen, haar achterstuk, en het zonk terstond.

Tijdens dit gevecht kwamen elf van onze mannen uit de bergen, die we, toen we ze in de gaten kregen, van de wal haalden, uit de baai ten westen van de kapel. Terwijl we vijftien van onze bemanning aan wal lieten, een was een Indiër.

Op de Witte Leeuw werden Henrie Bacon en Henrie Teddman en 49 Hollanders opgeblazen. Toen besloot het admiraalschip, waarvan John Derickson Lambe [Jan Dircksz. Lam] kapitein was, omdat zijn macht zo verzwakt was, twee van zijn eigen stukken onklaar waren, veel van zijn mannen dood en gewond, en omdat wij slechts een geringe macht hadden, ze achter te laten en hij beloofde water te brengen.

De derde juni, de een na de ander losgooiend en na het uitwisselen van wat schoten met de Carackes vertrokken we naar Engeland⁸. De twee Portugese Carackes, zo ongelukkig op het toneel verschenen, waren de Nãos Nossa Senhora da Nazareth en Nossa Senhora do Monte do Carma (soms genaamd Conceição).

Het jaar 1612 – De vloot van dit jaar was drie schepen sterk, onder bevel van Don Jeronymo

de Almeida aan boord van de Nazareth, de andere kapiteins waren Christovão de Sequeira Alvarenga op de Senhora de Carmo en Don Luiz da Gama op de Senhora do Cabo. Don Luiz da Gama vertrok op 10 april, hij overwinterde in Socotra, waar vierhonderd mensen aan ziekten stierven. De andere twee schepen kwamen in september in Goa aan en tijdens hun terugreis naar Europa streden zij met vier Hollandse schepen bij het eiland St. Helena waarvan zij er één tot zinken brachten en zij keerden veilig terug naar Lissabon⁹.

Portugese bronnen geven details van het gevecht die overeenkomen met die van de Engelse ooggetuige. Hier twee voorbeelden. Het schip Nossa Senhora da Nazareth kwam na een voorspoedige reis in India aan, waarvandaan het het volgend jaar weer vertrok met rijke en gevarieerde goederen voor dit koninkrijk, vlaggeschip als tevoren. Gedurende haar reis voegde ze zich toen ze het eiland St. Helena bereikte bij het schip Conceição. Toen ze een van de baaien van dat eiland binnenvoeren gingen ze voor anker, het schip Conceição gemeerd achter het schip N. S. da Nazareth, en aan de andere kant van het eiland waren vijf¹⁰ Hollandse schepen, groot en sterk, die hen met veel geschut en mensen opwachtten, zij waren aan het oog onttrokken door een landtong en zij waren zo gemeerd dat wij zonder waarschuwing met hen moesten vechten. Zodra de Hollanders onze schepen opmerkten zochten zij ze op en terwijl ze tegenover hen kwamen gaven ze luide tekenen van vreugde met hun trompetten omdat het hun toescheen dat de buit hen niet kon ontgaan. Van beide zijden begon het gevecht en het afvuren van geschut. Het schip Conceição kon niet meedoen omdat het schip Nazareth voor haar lag dat evenwel zo van zich afbeet dat een van de grootste van de vijanden tot zinken werd gebracht en een andere onklaar werd gemaakt doordat zijn voorkasteel uiteengerukt werd. De andere schepen kregen het zo te kwaad dat ze moesten vluchten en zij verlieten het eiland, de onzen de overwinning latend voor geringe kosten¹¹.

De tekst hierboven is in de tijd zelf opgesteld door de kapelaan van het Heiligdom van de Maagd van Nazaré, de beschermheilige van

het schip met dezelfde naam. De ooggetuige-verslagen van de deelnemers aan het gevecht zijn erin verwerkt.

De tekst hieronder is een brief van Philips III van Spanje (Philips II van Portugal) aan de onderkoning van India. In dit geschrift verhaalt de koning de gebeurtenissen, ongetwijfeld zoals hij ze gehoord had van Don Jeronimo de Almeida.

. . . Het behaagde God om op 22 september hier in deze haven binnen te brengen de twee schepen die vandaar vertrokken onder bevel van kapitein-majoor (capitão mór) Don Jeronimo d'Almeida en kapitein Christovao Siqueira d'Alvarenga op de dag van Sint Antonius bij het eiland St. Helena door vier Hollandse schepen waren aangevallen. Zij kwamen uit Indië en zagen de onzen juist toen ze de haven verlieten en vervolgens vielen zij met grote vastberadenheid ons admiraalschip aan dat zij trachtten te veroveren; de kapitein en de bemanning verdedigden zich zo moedig en op zulk een wijze dat ze de Hollanders dwongen het gevecht af te breken met verlies van hun admiraalsschip dat daar naar de bodem ging met aan boord de gouverneur van Amboina die naar verluidt in het gevecht sneuvelde; en volgens de signalen die in de nacht werden gehoord en de berichten van de gevangen Hollanders zou nog een ander schip vergegaan zijn door de schade die het opgelopen had.

Bij deze gelegenheid lieten de kapitein en de bemanning van het andere schip zich niet onbetuigd voorzover zij konden, afgemeerd als ze waren¹².

De Hollandse bronnen zijn uiterst beknopt. Er schijnt geen enkel verslag van het gevecht bewaard te zijn gebleven. Slechts korte toespelingen zijn te vinden in de correspondentie van de VOC en in de minuten van de vergadering van de Heren XVII.

. . . U edele sal verstaan hebben het arrivement vant schip Vlissingen in Zeelandt en het schip 't wapen van Amsterdam in Hollandt en het verlies van 't schip Bantam int incomen van Texel¹³ dwelck seer deerlijck is versuympt en seer luttel daaraf gesalveert is. Oock het verlies van 't schip den Witten Leeuw onder St. Helena in het bevegten van twee Portugeesche Caraquen die daer ten ancker waeren

gecomen. Dit verlies van dese twee schepen en daerbij den brandt tot Bantam syn veele grote slagen voor de compagnie te dragen in een jaer. (brief van Bewindhebbers aan Gouverneur Generaal 1 februari 1614)¹⁴

Op de versochte gagie ende maentgelden van degeene die met het schip den Witten Leeuw uut Oost Indiën gevaeren ende in 't gevecht tegens de craecke verongeluckt sijn, is verstaen, dat men haerluyden ten aensien dat se met voorgaende resolutie van den Breeden Raet de craecke aengetast ende courasieuselijck bevochten hebben, ende om andere consideratiën, niettegenstaende den contrariën inhoudt van den Artijckelbrieff (doch sonder 'tselve naermaels in consequentie te trekken) hun maentgelden sal betaelen, mits stellende borge ofte laetende 1/3 part van hun gagie onder de Compagnie op interest den tijt van twee jaeren, om te verwachten alle naerder bescheyt ende reekeningen die middelertijt uyt Indiën mochte comen, doch dat men alle 't volck eerst neerstelijck sal examineeren, ende voor al van 'tgeene sijluyden, over dienst aen de lande gedaen, ontfangen sullen, cautie doen stellen, 'ten waer eenighen onmogelijck waere cautie te stellen, daerop met kennisse naerder gedisponeert sal worden. (Resolutien Heeren XVII)¹⁵

Vier jaren na het gevecht was de schrijnende les nog niet vergeten: in de algemene instructies die in 1617 aan kooplieden en opperkooplieden van de Compagniewerden gegeven vindt men het volgende:

. . . sonder hare schepen al te onvoorsichtiglijck te avonturen, of elk ander onversiens eenige schade te doen, gelyck als Godt betert eens in de rencontre van de Witte Leeuw en andere schepen met de twee Caracquen onder het eylandt van St. Helena gebeurt is . . .¹⁶

Analyse van het genoemde bronnenmateriaal gaf de indruk dat het wrak van de *Witte Leeuw* gemakkelijk te vinden moest zijn. Een voorlopige verkenning bij het eiland van St. Helena uitgevoerd in maart 1976 leverde ons de actieve steun op van Zijne Excellentie de Gouverneur van de Kroonkolonie van St. Helena, Ascension en Tristan da Cunha. Dezelfde verkenning stelde ons in staat de nodige logistieke voorbereidingen te treffen en de omstandigheden vast te stellen die een

Afb. 1 (boven). Voorbereidingen voor het bergen van één van de scheepskanonnen (Foto Michel Gangloff).
Afb. 2 (onder). Het bergen van één van de scheepskanonnen met behulp van een ballon (Foto Michel Gangloff).



Afb. 3. Het bergen van kleinere voorwerpen met behulp van een 'airlift'. Op de voorgrond twee van de bronzen schijven (Foto Robert Sténuit).



duikexpeditie zou ontmoeten. De haven, of liever de baai van Jamestown waar de beide Portugese Caraquen voor anker hadden gelegen en waar de Witte Leeuw gezonken is, ligt volmaakt beschut voor de passaat en de zware deining aan de zuidkant van het eiland. De bodem is bedekt met slib van variërende samenstelling dat soms zeer hard is.

De expeditie van de *Groupe de Recherche Archéologique Sous-Marine Post-Médiévale* (GRASP) kwam in juni 1976 op St. Helena aan. Uitrusting en financiering van de expeditie werden verzorgd door de firma COMEX uit Marseille dankzij de edelmoedigheid van haar president Henri Delauze. De bestudering van scheepsjournalen van schepen die in de 17e en 18e eeuw St. Helena

aandeden had onthuld dat men gewoonlijk in wat men toen noemde de Kerk Baay voor anker ging, meestal bij een diepte van 18–22 vadem. De hydrografische kaart van de baai¹⁷ waarschuwt de zeeman van heden voor twee zones waar het gevaarlijk ankeren is; de kaart geeft geen nadere toelichting. Deze zones bevinden zich op 22 resp. 25 vadem diepte. De mogelijkheid overwegend dat een oud wrak de oorzaak van het gevaar zou kunnen zijn besloten wij daar ons eerste onderzoek op te richten. Een stel rechthoeken van 200 bij 100 meter werd met touw op de bodem uitgezet om de duikers tot geleide te dienen. Na elke serie afdalingen werd dit hulpmiddel verplaatst om te zorgen voor een methodische exploratie.

Afb. 4. Een eerste blik op de boven water gekomen voorwerpen (Foto Robert Sténuît).

De derde dag van het onderzoek werd een aantal kanonnen gevonden bij Mundens Point op 33 meter diepte. Zichtbare sporen van een wrak waren echter niet te vinden. Hierop werd een onderzoek ingesteld met behulp van een zijwaarts kijkende Sonar. Dit onderzoek geschiedde in welwillende samen-



werking met de firma Seaward Inc. uit Falls Church Virginia USA. Het onderzoek duurde tien dagen en bestreek de kust van Hicks Hall in het Zuiden tot aan het Zuid-Westelijke einde van Ruperts Bay en dat van de kust tot 70 meter diep. Dit onderzoek maakte het mogelijk alle moderne wrakken in de baai te localiseren, die overigens bekend waren, evenals een groot aantal ankers, anker-kettingen en allerlei andere door schepen verloren objecten. Geen enkel oud wrak werd ontdekt behalve één tot dusver onbekende, het wrak van een 19e eeuwse clipper (samengestelde rompconstructie, houten huid en inhouten met ijzeren spanten).

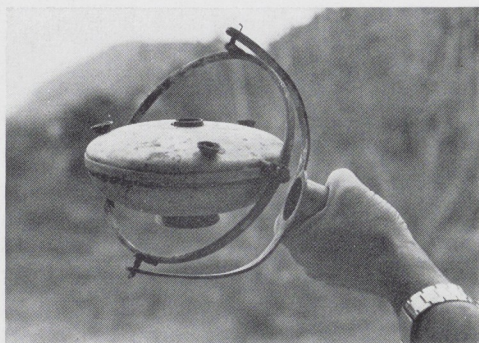
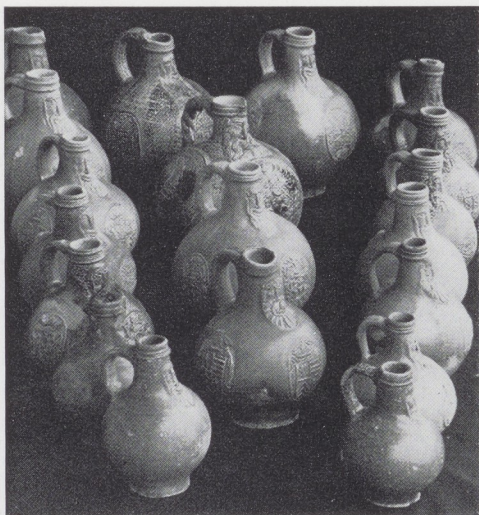
Het voorlopig plan van het gebied waar de

Afb. 5 (boven). Het sorteren van de porseleinscher-
ven op St. Helena. (Foto Robert Sténuît).

Afb. 6 (onder). Een deel van de porseleincollectie
(Foto Robert Sténuît).



Afb. 7. De gevonden baardmankruiken
(Foto Robert Sténuît).

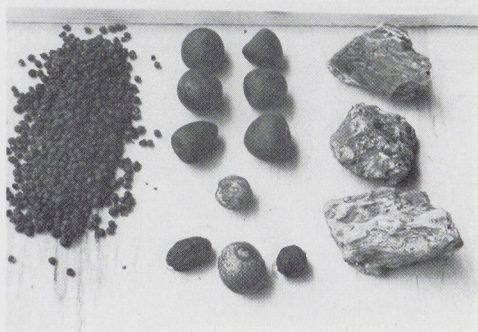
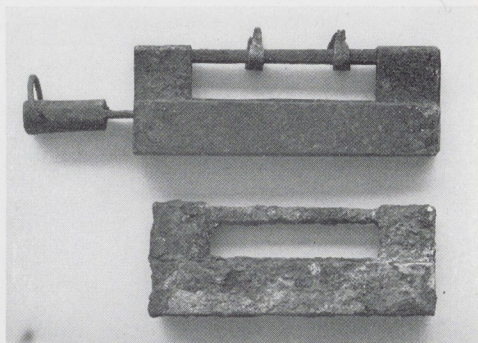


derde dag de kanonnen waren gevonden toonde een groep van vijf kanonnen tezamen met één enkele op 51 meter naar het Zuid-oosten en één andere 25 meter naar het Noordwesten. Alle waren bedekt met een compacte sliblaag. Geen enkel ander voorwerp dat met een oud schip te maken kon hebben was zichtbaar. Voor nadere identificatie werd met behulp van hefballons van neopreen een kanon gelicht. Nadat het met een kraan op de kade was gezet bleek het na schoonmaak de volgende inscriptie te dragen: 'De Vereenight Oostindig Comp' evenals de letter A (voor kamer Amsterdam) en 'Henricus Muers me fecit 1604'; als versiering verder een globe en een driemaster met nederlandse vlaggen.

Afb. 8 (linksonder). Een lamp met drie pitten en dubbele cardanische ophanging. Particuliere verzameling. (Foto Robert Sténuît).

Afb. 9 (onder). Twee onderdelen van sloten (Inv. 263-W, 264-W). Rijksmuseum, Amsterdam (Foto Robert Sténuît).

Afb. 10 (onder). Peperkorrels, noten en stukken hars (?). (Foto Robert Sténuît).



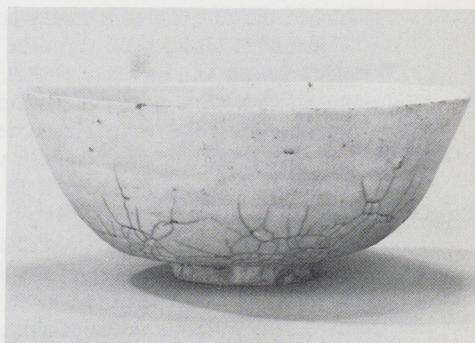
Aangezien de *Witte Leeuw* het enige schip van de Oost Indische Compagnie is dat bij St. Helena is vergaan, was de identificatie van het wrak hiermee rond. De verdere vondsten bevestigden slechts deze identificatie. Het wrak bleek diep onder het slib te zitten. Een stevig vlot werd boven de vindplaats afgemeerd. Dit vlot dat gemaakt was van 22 vaten van 200 liter elk zou gedurende het onderwater onderzoek een compressor dragen, bestemd om met perslucht een tweetal *airlifts* (afb. 3) van 12 cm diameter te voeden, dat zijn buizen van kunststof waarmee, door middel van een er continu onderin geblazen luchtstroom, als met een stofzuiger de zeebodem kan worden afgezogen. Het werk vorderde langzaam door de aard

Afb. 11 (onder). Een deel van de schelpencollectie
(Foto Robert Sténuît).

Afb. 12 (rechts). Kruik om water uit te drinken,
een 'gorgelet' (Inv. 175-W). Rijksmuseum,
Amsterdam.

Afb. 13 (midden rechts). Kom, porselein (Inv.
171-W). Rijksmuseum, Amsterdam.

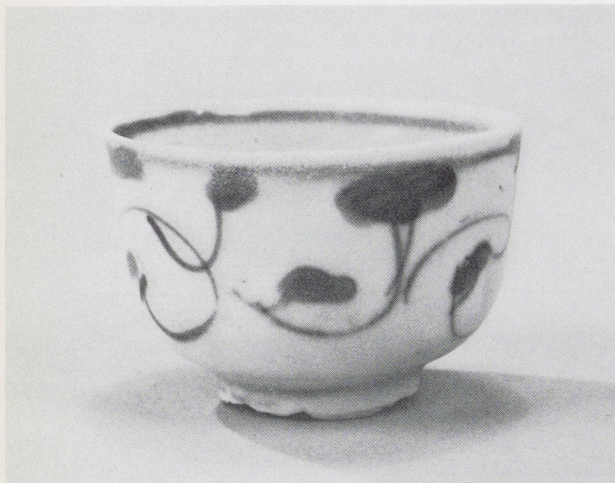
Afb. 14 (rechtsonder). Kruik om water uit te drinken
een 'gorgelet' (Inv. 172-W). Rijksmuseum,
Amsterdam.



van het slib, dat soms hard en moeilijk te doorboren was, soms zeer vloeibaar zodat grote wolken ontstonden die het zicht tot nul reduceerden; maar ook door de diepte van 33 meter waardoor ieder van de vier duikers slechts 30 tot 40 minuten beneden kon blijven tijdens de twee duiken die maximaal per dag gemaakt konden worden. Door de diepte zijn langdurige decompressieperioden op 6 en 3 meter nodig bij het naar boven komen en moet tussen de duiken een interval van 3 uur in acht genomen worden. Drie meter onder het oppervlak van het slib werden resten van een houten constructie gevonden, blijkbaar een stuk van de kiel van het schip; vlak erboven vonden de duikers resten van de ballast, die bestond uit



Afb. 15. Kommetje voor brandewijn (?), porselein (Inv. 131-W). Rijksmuseum, Amsterdam.



broodjes lood, bakstenen en ronde rivierstenen die zorgvuldig in elkaar gepast waren. Tijdens het blootleggen van deze resten werd de structuur van de romp photogrammetrisch vastgelegd. Deze gegevens worden thans geanalyseerd. De overgebleven delen van de scheepsconstructie zijn een helft van de kiel en het voorste derde deel van de romp met een stuk voorstevan.

Het zwakke licht op 36 meter diep en de ondoorzichtigheid van de *green waters* die typisch zijn voor de winter in St. Helena, evenals het alom aanwezige slib maken de foto's vaag, met hoeveel zorg en techniek de opnamen ook gemaakt worden.

De overblijfselen vertonen een abrupte breuk die overeen schijnt te komen met de plaats waar het schip bij de explosie werd uiteengerukt. Aan het andere uiteinde, de voorstevan, werden twee lange bronzen kanonnen (*jaagstukken*) gevonden.

Besloten werd de inspanningen van de expeditie niet alleen op de resten van de romp van het schip te concentreren, maar ook op de bewapening, de voorwerpen van de scheepsinventaris en vooral de lading. Hiertoe werd een van de beide *airlifts* op de hoofdvindplaats geconcentreerd, terwijl de andere, bediend door een tweede equipe duikers, zich bezig hield met exploratie rondom de geïsoleerde kanonnen en vervolgens het gebied tussen deze kanonnen en het wrak.

Afb. 16 (boven) Voorraadpot, aardewerk, een 'martavaan' (?). (Inv. 269-W). Rijksmuseum, Amsterdam.



Afb. 17 (onder). Spaanse voorraadkruik (?), aardewerk (Inv. 187-W). Rijksmuseum, Amsterdam.



Afb. 18. Kannetje voor brandewijn (?), porselein (Inv. 119-W). Rijksmuseum, Amsterdam.

Van het dertigtal kanonnen dat de *Witte Leeuw* vermoedelijk aan boord had zijn er vijftien teruggevonden, merendeels diep onder het slib. De twaalf ijzeren kanonnen die werden aangetroffen zijn niet geborgen, omdat de lange en ingewikkelde behandeling die nodig is om gietijzer, dat lang in zeewater heeft gelegen te conserveren, ter plaatse niet mogelijk was. De duikers hebben evenmin toegegeven aan de neiging om de dikke laag aangroei op de kanonnen te verwijderen om ze te kunnen tekenen of fotograferen, daar dit eveneens tot de ondergang van de kanonnen zou hebben geleid.

Drie zeer goed bewaard gebleven bronzen kanonnen zijn echter wel geborgen (afb. 1 en 2). De twee uit de boeg zijn duidelijk *jaagstukken*. Ze zijn 3,80 meter lang en wegen ongeveer 2800 kilo (5378 resp. 5320 Amsterdamse ponden gietgewicht). Het kaliber is 150 mm. Een derde kanon is 3,27 meter lang en weegt 1800 kilo (3568 Amsterdamse ponden gietgewicht) bij een kaliber van 138 mm. Dit laatste kanon werd gevonden bij de breuk in de romp; vermoedelijk is dit een van de bronzen kanonnen die in overeenstemming met de reglementen van de *voc* bij de kompassen stonden om magnetische afwijkingen te voorkomen. Munitieberging is niet gevonden; wel bevindt zich onder de vondsten een *talstok*, een soort rekenliniaal waarmee de constabel de overeenstemming tussen kaliber van kanon, gewicht van projectiel en benodigde buskruitlading kan vinden; ook is een klein kwadrant van lood gevonden dat een richtmiddel voor scheepsgeschut geweest zou kunnen zijn.

Een opvallende vondst zijn veertien grote bronzen wielen, die in paren zijn gevonden in twee groepen, bij de voorstevens en bij de breuk in de romp (zie afb. 3). Het gaat hier vermoedelijk om schijven (diam. 420, 370, 340 mm) van de grote knechten en betings van grote mast en bezaan, waarover de zware touwen van de ra's en dergelijke konden worden aangetrokken of gevierd.

Onder de voorwerpen uit de scheepsinventaris die gevonden zijn kunnen genoemd worden: een lamp met drie pitten gemonteerd in een dubbele cardanische ophanging (afb. 8), en



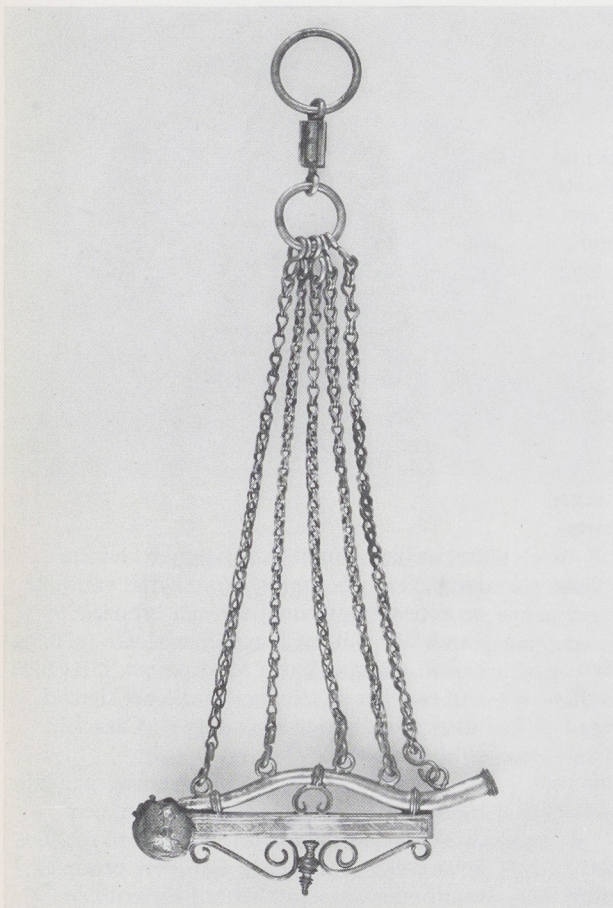
fragmenten van een soortgelijke kleinere lamp, een bronzen bel, kookketels van ijzer en brons, fragmenten van een bronzen kandelaar, enige Chinese hangsloten (afb. 9) en een mondstuk van een trompet, misschien van een van de trompetten die het signaal tot de noodlottige aanval op de *Caracken* hebben gegeven.

Bij de tinnen huishoudelijke voorwerpen zijn lepels, een wijnkan, een kleine kan, een drinkbeker, twee trechters, een bord etc. Een belangrijke verzameling Europese ceramiek, waaronder een aantal baardmankruiken (afb. 7) met wapens en dateringen, een kleinere bolle westerwaldkruik versierd met bladmotieven met kobaltglazuur, een mooie witte siegburgkruik met Spaanse wapens en de datum 1585, een aantal apothekerspotten etc.

Bij de persoonlijke voorwerpen zijn te noemen: gespen (koper), een oorlepeltje, een zilveren bootsmansfluit hangend aan een ring met vier zilveren kettingen (afb. 19), mesheften, een pion van een schaakspel, een marlpriem en een aantal schoenzolen.

Van de lading zijn inderdaad overblijfselen van specerijen, zoals in het ladingmanifest vermeld, gevonden en zo veel als mogelijk was geconserveerd: de peper goed bewaard, de nootmuskaat in zeer slechte staat, de kruidnagelen bijna geheel vergaan (afb. 10). Het schip had blijkbaar andere soorten

Afb. 19 (boven). Bootsmansfluit, zilver (inv. 201-W).
Rijksmuseum, Amsterdam.
Afb. 20 (onder). Tazza (stemcup), porselein (Inv.
168-W). Rijksmuseum, Amsterdam.



vracht aan boord dan op het manifest zijn vermeld, wellicht voor rekening van officieren, zeelui of passagiers. Dit soort onverwachte vondsten die een aanvulling vormen op de geschreven bronnen vormen de waardevolle bijdrage, die het onderwateronderzoek aan onze kennis kan leveren. Een voorbeeld hiervan is de verzameling natuurhistorische curiositeiten, een collectie schelpen uit de Molukken en de Philippijnen (afb. 11), een tweetal struisvogeleieren en een deel van een hertegewei.

Van speciaal belang is een opmerkelijke verzameling chinese ceramiek, aardewerk, semi-porselein en porselein (afb. 5). Er is een grote variëteit van vormen en afmetingen bij het aardewerk, een dertigtal verschillende typen. Het porselein is deels wit en blauw kraakporselein, maar ook minder bekende stukken Ming porselein. Er zijn 291 stukken compleet aangetroffen of weer gecompleteerd. Het merendeel van de gawe stukken werd aangetroffen in de dikke laag peper op en rondom de romp. Deze soms twee meter dikke laag heeft blijkbaar de voorwerpen die zich erin bevonden goed beschermd. Enkele honderden kilo's scherven zijn thans voor studie en uiteindelijke restauratie overgebracht naar het Rijksmuseum te Amsterdam. Het gaat hier om scherven van schotels, bordjes, doosjes, potten met en zonder deksel, drinkkannen, wijnkannen, azijnflessen, brandewijnkommetjes, vruchtenschalen met drie poten, eierschaalkopjes etc.

Het merendeel van deze voorwerpen heeft niet geleden van de 363-jarige onderdompeling, het glazuur heeft al zijn glans behouden, de versieringen zijn van een grote schoonheid. Het feit dat deze ceramiek verzameling aan boord van de *Witte Leeuw* gebracht is in november-december 1612, d.w.z. tijdens de regering van Wan-Li, de laatste Ming keizer, is van veel belang voor de datering van ander laat-Ming porselein. Het is te hopen, dat deze collectie als toetssteen zal kunnen dienen voor de specialisten op dit terrein waar nog veel duisternis heerst.

Van hetgeen de hut van de kapitein en de verblijven van de officieren bevatte aan diamanten, kostbaarheden en curiositeiten, alles ondergebracht in de achterstevan van

het schip, is door de explosie niets overgebleven, althans zelfs na een lange serie steekproeven is door ons niets teruggevonden. Na zeven maanden zoeken hebben wij het opgegeven.

De publikatie van de vondsten, waaraan het Rijksmuseum medewerking heeft toegezegd, wordt thans voorbereid. De eerste resultaten zullen verschijnen in de kolommen van de *International Journal of Nautical Archeology and Underwater Exploration*¹⁸.

Noten

¹ Algemeen Rijks Archief (ARA), 's-Gravenhage, KA 4389 enz.

² N. Mac Leod, *De V.O.C. als Zeemogendheid in Azië*, 1927, I, 99-106.

³ ARA, KA 692 Iu, waarbij ook de lading-manifesten van *Het Wapen van Amsterdam* en de *Vlissingen*.

⁴ Ca. 19 ton (1 baer = 550 Amsterdamse ponden van 494 gram, dus 271,7 kilo; 1 catti = 625 gram).

⁵ Ca. 808 kilo; 1 catti banda = 650 gram.

⁶ Het gewicht wordt niet nader aangeduid. Als het om zakken van ca. 6,5 kilo gaat is het, totaal 98 ton.

⁷ Volgens de juliaanse kalender die toen nog in Engeland in gebruik was. Volgens de gregoriaanse tijdrekening zou dit 13 juni moeten zijn.

⁸ *Hakluytus Posthumus or Purchas his Pilgrims*, London 1625 (Vol. I chap. xv) p. 352-354. A journal of a Voyage made by the Pearle to the East India, wherein went as captaine Master Samuel Castleton of London and Captaine George Bathurst as Lt., written by John Tatton, Master.

⁹ Ignacio da Costa Quintela. *Anais da Marinha Portuguesa*. Tom 1-2 II, 148.

¹⁰ In werkelijkheid 3 Hollanders en 1 Engelsman.

¹¹ Dr. Manuel de Brito Alão, *Diálogo & anti-guidades da imagem de Nossa Senhora da Nazareth*, p. 39-40, in *Arquivo da Casa de Nossa Senhora da Nazaré* pasta 115, geciteerd door C. R. Boxer, 'Uma Desconhecida Vitória Naval Portuguesa, no seculo xvii', *Boletim da Agencia General das Colonias* 52 (oct 1929) p. 29-38.

¹² *Documentas Remittidas da India* no. 401-II, 471-2 L° 6 f 112 (carta del Rey, 1614. Janeiro 7).

¹³ De *Vlissingen* was op 28 september 1613 weer-gekeerd zonder aan het gevecht te hebben deelgenomen. De *Bantam* strandde en ging verloren bij Texel op 30 september 1613. *Het Wapen van Amsterdam* keerde in oktober terug.

¹⁴ ARA, KA 4652. Kamer Zeeland 202 d.

¹⁵ ARA, K.A. 249, fol. 222-223: Resolutie Heeren xvii, vergadering 4 november 1613 (en volgende dagen; op fol. 216 bovenaan: '... en 18 november 1613'), met in de marge: *Op de, gagen van degene dye op 't gebleven schip den Witten Leeuw gevaren hebben*.

¹⁶ P. Van Dam, *Beschrijvinge van de Oostindische Compagnie*, 1927, I, 600.

¹⁷ Admiralty Charts, 1769 en 1771

¹⁸ Academic Press, London.

Lijst van door het Rijksmuseum verworven voorwerpen, afkomstig uit het wrak van de Witte Leeuw

De hieronder genoemde voorwerpen werden voor het Rijksmuseum verworven op de veilingen van Sotheby Parke Bernet & Co, Londen, 15 maart 1977 en van Sotheby Mak van Waay B.V., Amsterdam, 27 april 1977, of rechtstreeks van de heer R. Sténuit.

De voorwerpen zijn geïnventariseerd onder de nummers NG 1977-15 t/m 98-w en NG 1977-113 t/m 237-w. De namen van de voorwerpen en de maten (diameter, tenzij anders vermeld) worden gevolgd door het laatste deel van het betreffende inventarisnummer.

De identificatie van de schelpen is te danken aan de heren Dr. H. E. Coomans en R. G. Moolenbeek van het Instituut voor Taxonomische Zoölogie te Amsterdam. De noten werden geïdentificeerd door mevr. A. C. Ellis-Adam van het Hugo de Vrieslaboratorium te Amsterdam.

In de lijst zijn niet opgenomen de 340 kilo scherven van Europese en Aziatische ceramiek, die nu in het Rijksmuseum worden bestudeerd.

Porseleinen voorwerpen:

kommetje, 4,3 cm (136^A-w), twintig bakjes, kommetjes en schaaltes, 4,8 tot 5,2 cm (127-136-w, 137-146-w), twee kommetjes, 7 cm (122-123-w), vijf kommetjes, 10,2 tot 11,1 cm (125-w, 148-151-w), kommetje, mat glazuur, 11 cm (147-w), zes schaaltes, 11,3 cm (157-162-w), kom, 12,5 cm (124-w), drie kommen, 13,6 tot 14,2 cm (113-w, 155-156-w),

kom, mat glazuur, 14 cm (169-w), drie schotels, 15,4 tot 16 cm (152-154-w), kom, 20 cm (171-w), schaal, 20 cm (163-w), schaal/schotel, 21,3 cm (164-w), schaal, 21,7 cm (165-w), schaal, 27 cm (166-w), schaal, 28,4 cm (167-w), schaal, 44 cm (176-w), schaal, 52 cm (177-w), wit kommetje vast in klont schelpen (118-w), kom met deksel, 12 cm (173^{A-B}-w), bakje met deksel, L. 11,5, Br. 6, H. 6,5 cm (121^{A-B}-w), bakje op voetje, 8,7 cm (168-w), kannetje met deksel, 10,5 cm (119^{A-B}-w), vaasje, 7,8 cm (114-w), vaasje, 9,4 cm (116-w), peervormig vaasje, 9,5 cm (115-w), vaasje, 16 cm (120-w), potje met deksel, 9 cm (117^{A-B}-w), pot, 11,5 cm (170-w), wijnkruik, 14,5 cm (175-w), olifant, wijn- of waterkruik, Br. 14, H. 17 cm (172-w).

Aardewerk:

baardman, 17,5 cm (178-w), baardman, 18,1 cm (179-w), vaas, wit glazuur, 14,5 cm (180-w), kruik, 20 cm (181-w), kruik, 15 cm (183-w), pot, 21 cm (182-w), pot met vier oortjes, 11,7 cm (185-w), 2 apothekerspotten, 9 en 8,6 cm (188-189-w), martavaan met bolle bodem, 23 cm (187-w), martavaan, 33,7 cm (194-w), martavaan met deksel, 31 cm (200-w), martavaan, 54 cm hoog (269-w), twee ongeïdentificeerde stukken, 16 en 10 cm hoog (190-191-w).

Metalen voorwerpen:

scheepskanon, brons, 391 cm lang (271-w), 7 schijven, brons (270^{A-G}-w), bootsmansfluit, zilver (201-w), mondstuk van een trompet, messing, 9,5 cm lang (266-w), slotje, koper, 9 cm lang (263-w), slot-onderdeel, koper, 5,5 cm lang (264-w), talstok, brons, 26 cm lang (260-w), spateltje (?), 12,2 cm lang (265-w), kookpot, ijzer, 26,5 cm (195-w), kookpot, brons, 20 cm (196-w), beker, tin, 8,5 cm hoog (197-w), bakje op voet, tin (?), 6 cm hoog (267-w), kraag en oor van flapkan, tin (?), 11,5 cm (268-w), trechters, tin, 10 en 8,3 cm hoog (198-199-w), lepel zonder steel of weegbakje (?), messing, 6,5 cm (261-w), ongeïdentificeerd voorwerp, koper, 14,5 cm lang (262-w), Chinees muntstuk, rood koper, 2,5 cm (184-w).

Houten voorwerpen:

acht schijven (15-w, 17-18-w, 21-22-w, 25-w, 27-28-w), blok (16-w), vier jufferblokken (19-20-w, 23-24-w), kop van een hamer (26-w), nagels (29-30-w), vijf objecten (31-35-w), drie halfronde bakjes (92-94-w), drie schijven voor verpakking (95-97-w), schijf voor verpakking, hout, lak, (98-w), takken bezem (?) (126-w).

Overige gebruiksvoorwerpen:

scherven van (kist)flessen, glas (79-90-w), vlak stuk glas (91-w), vijf ringen, glas (?) en been (?) (186^{A-E}-w), drie mesheften, been (47-49-w), pijpkep (65^{A-B}-w), manchets van mamiering, leer (46-w), twee schoenzolen en een hak, leer (43-45-w).

Schelpen en slakken:

Schelpen afkomstig uit de Grote Oceaan (Molukken): Bursa rubeta (202-w, 223-w, 239-w), Terebra maculata (212-w), Terebra subulata (213-w), zes Nautilusschelpen, Nautilus pompilius (218-w, 242-w, 244-246-w, 249-w), Bisschopsmiter, Mitra mitra (219-w), Cypraea Arabica, fam. Kaurieschelp (223-w), Colubraria cumingi (226-w), Stekelhoren, Murex ternispina (228-w), Lambis lambis (229-233-w), Maanhoren, Turbo marmoratus (237-w, 245-w, 250-w), Paardevoet, Hippopus maculatus (240-w), Tonna perdix (248-w), Doopvontschelp, Tridacta gigas (272^{A-B}-w), Bursa cruentata (273-w).

Kamoester, afkomstig uit de Grote Oceaan, Crassostrea cristagalli (236-w).

Slakken afkomstig uit de Grote Oceaan (Molukken): Admiraal, fam. kegelslak, Conus Ammiralis (203-w), Conus magus (204-w), Conus textile, fam. kegelslak (205-w, 220-w), drie gemarmerde kegelslakken, Conus marmoreus (206-w, 210-w, 214-w), Conus ebrareus, fam. kegelslak (207-w), Olijfslak, Oliva elegans (208-w), Conus vexillum, fam. kegelslak (211-w), Conus generalis, fam. kegelslak (224-w), Vleugelslak, Strombus canarium (235-w).

Twee schelpen, Cypraecassis testiculus, var. Senegalica, afkomstig van Sint Helena (238-w, 241-w), schelpen, Erosaria spurca Sanctahelenae, afkomstig van Sint Helena (251-259-w), oester afkomstig van West-Afrika (234-w), slak, Hydatina Physis, afkomstig van West-Afrika (222-w), kegelslak, Conus Guinaicus Hwass, afkomstig van West-Afrika (225-w).

Natuurprodukten:

Twee kokosnoten (36-37-w), zes halve kokosnoten (38-42-w), halve kokosnoot, gevuld met vet (64-w), Kemiri-noot, een aantal Pinangnoten en een ongeïdentificeerde noot (50-62-w), peper-brokkorrels (63-w), twee paar horens (174^{A-B}-w), drie dieretanden (215-217-w), twee eieren (struisvogel of casuaris) (192-193-w), een aantal ongeïdentificeerde brokken (66-78-w).