

## Keuze uit de aanwinsten

Afb. 1. MOYSES VAN UYTENBROECK (1596/1600-1648).

Farao's dochter vindt Mozes in het biezen mandje.

Paneel, 73 × 95 cm. Gesigneerd MBf.

Opm.: Vermoedelijk geschilderd omstreeks 1625.

Herk.: Kunsthandel P. de Boer B.v., Amsterdam. Geschenk van de Commissie voor Fotoverkoop, 1975.

Afb. 2. DANIËL THIEVAERT (vóór 1613-1657).

Theagenes en Charikleä.

Paneel, 45,2 × 53 cm. Gesigneerd D.T.

Opm.: De geschiedenis van Theagenes en Charikleä wordt beschreven in de *Aethiopica* van Heliodorus, vgl. W. Stechow, Heliodorus' Aethiopia in Art, *Journal of the Warburg and Courtauld Institutes* 16 (1953), blz. 144-152.

Litt.: J. I. Kuznetzow, Nicolaus Knupfer, *Oud Holland* 88

(1974), blz. 178, noot 42.

Herk.: Kunsthandel N. Cevat, Amsterdam, 1938; mevr. G. van Marselis Hartsinck-Veldhuyzen van Zanten, Haarlem. Aankoop 1975.

Afb. 3. JAN HENDRIK NEUMAN (1819-1898).

Portret van Johannes Cornelis

van Pappelendam (1810-1884). Doek, octagonaal, 76,5 × 62,5 cm. Gesigneerd en geda-teerd J. H. Neuman 1876.

Opm.: De geportretteerde was onder meer lithograaf en kunsthandelaar. Van 1854 tot 1878 was hij amanuensis van het Museum van der Hoop, dat was ondergebracht in het gebouw van de Koninklijke Academie van Beeldende Kunsten aan de Oudemanhuispoort, waarvan hij conciërge was.

Herk.: Geschenk van J. Schouten, Zeist, 1976.

Afb. 4. Vrouwelijke heilige (H. Elisabeth?).

Lindehout met grotendeels oude polychromie, H. 101 cm. ZUID-NEDERLAND, 4de kwart 17de eeuw.

Herk.: Kunsthandel A. J. de Raad, Rosmalen. Aankoop 1974.

Afb. 5. Kast van eikehout, belijmd met ebbe- en palisanderhout en versierd met bloemen en insecten van ge-graveerd parelmoer. H. 222,5 cm, Br. 206 cm, D. 84 cm.

NOORD-NEDERLAND?, 2de helft 17de eeuw.

Herk.: Denton Manor, Lin-

colnshire; Kunsthandel E. De-launoy, Amsterdam, 1939; verz. L. J. L. Wittop Koning, Esbeek (Veil. Sotheby-Mak van Waay, Amsterdam 16/6-2/7-1975, nr. 3378, met afb.). Aankoop 1975.

Afb. 6. Wandtafel van gebeeldhouwd en verguld lindehout, met een voorstelling van Europa op de Stier.

H. 84 cm, Br. 122 cm, D. 77 cm. NOORD-NEDERLAND, ca. 1700.

Opm.: Deze tafel maakte oorspronkelijk deel uit van een reeks van vier, waarvan elk met een personificatie van een werelddeel versierd was. Twee nagenoeg gelijke tafels, die oorspronkelijk tot de inrichting van het Huis Honselaarsdijk zouden hebben behoord, bevinden zich in het Paleis Het Loo en het Huis ten Bosch. Herk.: Kunsthandel E. J. G. Loncke, Roeselare. Geschenk van de Commissie voor Fotoverkoop, 1975.

Afb. 7. Vijzel met het opschrift GERRIT TONISSEN HEFT MI LATEN GIETEN A° 1568.

Brons, H. 22,4 cm, Diam. 21,6 cm, Br. 26,1 cm.

DEVENTER, WILLEM WEGEWART de Oude (in Deventer werkzaam sedert 1542, overleden

ca. 1602) toegeschreven, 1568.  
*Opm.*: Een dergelijke vijzel uit 1589 bezit het Stedelijk Museum te Zutphen (*Antiek* 3 (1968/69), afb. op blz. 113).  
*Herk.*: Kunsthandel Albrecht Neuhaus, Würzburg. Aankoop 1975.

Afb. 8. Vijzel met het opschrift  
 HENRICK TER HORST ME FECIT  
 DAVENTRIAE ANNO 1631.  
 Brons, H. 23,2 cm, Diam. 30,7 cm.

DEVENTER, HENRICK TER HORST (in Deventer werkzaam sedert ca. 1620, overleden waarsch. in 1666).

*Litt.*: D. A. Wittop Koning, *Nederlandse vijzels*, Deventer 1953, blz. 39, nr. 2, afb. 20.  
*Herk.*: Kunsthandel C. J. J. Weegenaar, Den Haag. Aankoop 1975.

Afb. 9. Reukflacon van goud, versierd met bloemen in email en met robijnen.  
 H. 5,1 cm.

AMSTERDAM OF DEN HAAG, ca. 1630.

*Litt.*: Kate Foster, *Scent bottles*, Londen 1966, blz. 48, pl. IV (in kleuren); E. Launert, *Scent & scent bottles*, Londen 1974, afb. 163.

*Herk.*: Verz. Claude Leigh, Londen; Kunsthandel Inez Stodel, Amsterdam. Aankoop 1975.

Afb. 10. Vaas van zilver, versierd met turkooizen.  
 H. 20,6 cm.

FRANS ZWOLLO (1872-1945), 1900. Gemerkt met twee verschillende meestertekens van Zwollo, de Minervakop en de leeuw (2de gehalte), geen jaartal.

*Opm.*: Op 9 januari 1901 geleverd aan Jhr Ernst van Loon te Amsterdam voor f 250,-.  
*Tent.*: Turijn 1902 (*Elsevier's Geill. Maandschrift* 13 (deel 25) (1903), afb. op blz. 13).  
*Herk.*: Jhr Ernst van Loon,

Amsterdam; Kunsthandel K.A. Citroen, Amsterdam. Aankoop 1975.

Afb. 11. Kistje van ivoor met zilveren beslag.

H. 29,5 cm, Br. 32,5 cm, D. 22,5 cm.

CEYLON, 2de helft 17de eeuw.

*Herk.*: Oprechte Veiling, Haarlem 25/11-2/12-1975, nr. 4197. Aankoop 1975.

Afb. 12. Theepot van aardewerk, beschilderd in blauw met vogels, bloemen en rotsen.  
 H. 11,5 cm.

DELFT, LAMBERTUS CLEFFIUS van de plateelbakkerij 'De Metalen Pot', 4de kwart 17de eeuw. Gemerkt met monogram LC.

*Herk.*: Kunsthandel S. Stodel, Amsterdam. Aankoop 1975.

Afb. 13. Chinese mannenfiguur van aardewerk, blauw beschilderd, met Chinees voorbeeld in rood steengoed.

H. 14 cm (Chinese voorbeeld H. 15 cm).

DELFT, 1ste kwart 18de eeuw.  
*Opm.*: Het Chinese voorbeeld werd in 1968 verworven uit de verz. F. P. Bodenheim te Amsterdam. De Staatl. Porzellanammlung te Dresden bezit twee exemplaren van Böttger rood steengoed (E. Zimmermann, *Die Erfindung und Frühzeit des Meissner Porzellans*, Berlijn 1908, afb. 53).

*Herk.*: Veil. Sotheby-Mak van Waay, Amsterdam 3/18-3-1975, nr. 1701, met afb. Aankoop 1975. *BK-1975-90*

Afb. 14. Grote ovale schotel van aardewerk, beschilderd in blauw met chinoiserieën.

53 × 42 cm.

DELFT, ADRIAEN KOCX van de plateelbakkerij 'De Grieksche A', einde 17de eeuw. Gemerkt met monogram AK, waarboven 3 en waaronder 25.

*Tent.*: *China-Delft-Europa, chinoiserie*, Delft 1976, nr. 61.  
*Herk.*: Graven Harrach, Wenen. Geschenk van de Commissie voor Fotoverkoop, 1975.

Afb. 15. Kelkglas, versierd in radgravure met een gebouw, het wapen van de stad Leiden en het opschrift: *De Welstand Groeijt Waar Eendragt Bloeijt*.  
 H. 22,2 cm, Diam. kelk 10,5 cm.

JACOB SANG, 1769. Gesigneerd onder de voet: *Jacob Sang Fec. 1769*.

*Opm.*: Waarschijnlijk is op de kelk het voormalige r.k. Weeshuis te Leiden weergegeven (meded. van de heer P. Terwen, die ook de gebroken stam restaureerde).

*Herk.*: A. A. M. de Haas, Noordwijk aan Zee. Aankoop 1975.

Afb. 16. Grote visschotel van porselein, veelkleurig beschilderd met bloemen en met ornament in goud.  
 Diam. 46,5 cm.

LOOSDRECHT, ca. 1775-80. Gemerkt: M.O.L. met ster in onderglazuurblauw en ingegrift een ster, LI en NI.

*Opm.*: De vergiet ontbreekt.  
*Herk.*: Kunsthandel C. P. A. en G. R. Castendijk, Rotterdam. Aankoop 1975.

Afb. 17. Vaas van semi-porselein, veelkleurig beschilderd met een draak.

H. 36,1 cm.

DEN HAAG, ROZENBURG, 1900. Gemerkt: Rozenburg, ooievaar, den Haag, bij (= 1900), werkordernr. 687, v (J. L. Verhoog) en in reliëf het modelnr. 108.

*Herk.*: Veil. Sotheby-Mak van Waay, Amsterdam 3/18-3-1975, nr. 1774, met afb. Aankoop 1975.

Afb. 18. Vaas van semi-porselein, in groen, paars, rood en

geel beschilderd met chrysanten. H. 36,3 cm.

Den Haag, ROZENBURG, beschilderd bij AMPHORA, Oegstgeest, ca. 1914/15. Gemerkt: Amphora, Holland, ss (Sam Schellink), w50 en m121.

*Opm.:* Deze vaas is in de Rozenburg fabriek vervaardigd, maar is na de sluiting van deze fabriek in 1914 bij Amphora beschilderd. Waarschijnlijk heeft de Amphora fabriek de onbeschilderde voorraad van de Rozenburg fabriek opgekocht, en deze door een aantal bij Rozenburg werkzame en nu werkloos geworden schilders in Oegstgeest laten afwerken.

*Herk.:* Kunsthandel I. J. Vos, Amsterdam. Aankoop 1975.

Afb. 19. Delen van een koffieservies van porselein, beschilderd in groen, bruin en rose, het zgn. krokus-servies.

H. koffiekant 21,2 cm.

MEISSEN, 1897, naar ontwerp van KONRAD HENTSCHEL (1872-1907). Gemerkt met fabrieksmerk en 52 en 71 in onderglazuurbloauw en met ingegrifte modelnrs. Q 108, 109, 110 en 111.

*Opm.:* Het servies bestaat uit een koffiekant, een melkkant, een suikerpot en zes koppen en schotels. Delen van hetzelfde servies in het Kestner-Museum te Hannover (Chr. Mosel, *Kunsthandwerk im Umbruch*, Kestner-Museum, Hannover 1971, nr. 32, met afb.), in het Württ. Landesmuseum te Stuttgart (Tent. *Europäische Keramik des Jugendstils*, Hetjens-Museum, Düsseldorf 1974, nr. 299) en als tête-à-tête met blad en andere kleurstelling in de verz. Karl H. Bröhan te Berlijn (Tent. *Porzellan-Kunst*, Schloss Charlottenburg, Berlijn 1969, nr. 774-781, Farbtaf. 44).

*Litt.:* Johannes Just, *Der künst-*

*lerische Erneuerungsprozess der Porzellanmanufaktur*

*Meissen um 1900*, ongepubl. diss. Halle 1972, blz. 87-88, afb. 78 (een koffiekant, een melkkant en een kop en schotel in de Staatl. Galerie Moritzburg te Halle).

*Herk.:* Kunsthandel F. W. Neess, Frankfurt am Main. Aankoop 1975.

Afb. 20. Koffie- en theeservies van porselein (het zgn.

Saxonia-servies), bestaande uit een koffiekant, een theepot, een mokkantaan, een melkkant, een suikerpot, zes koppen en schotels en drie kleine borden. De beschildering is in blauw en grijs.

H. koffiekant 22,1 cm.

MEISSEN, 1904, naar ontwerp van OTTO EDUARD VOIGT (1870-1949).

Gemerkt met fabrieksmerk in onderglazuurbloauw en met de modelnrs. U 123, 124, 125, 127, 151, 152 en 153.

*Opm.:* Een tête-à-tête, bestaande uit een blad, een mokkantaan, een suikerpot, twee koppen en schotels en twee borden, van dezelfde vorm als het hier afgebeelde servies, bevindt zich in de verz. Dr. S. Wichmann te Starnberg en wordt in de literatuur ten onrechte aan Henry van de Velde toegeschreven (o.a. Tent. *Henry van de Velde*, Rijksmuseum Kröller-Müller, Otterlo 1964, nr. 138, met afb.). Het Saxonia-servies werd door Voigt ontworpen onder sterke invloed van het eetservies van Henry van de Velde, dat in 1904 door Meissen op de markt werd gebracht. Een exemplaar van de theepot bevindt zich in de verz.

G. Brühl te Karl-Marx-Stadt (Tent. *Stilkunst um 1900 in Deutschland*, Nationalgalerie, Berlijn 1972, nr. 518, afb. 223).

*Litt.:* Johannes Just, *Der*

*künstlerische Erneuerungsprozess der Porzellanmanufaktur Meissen um 1900*, ongepubl. diss. Halle 1972, blz. 89 en 92, afb. 95-97 (delen in de Staatl. Galerie Moritzburg te Halle en in de Staatl. Museen te Oost-Berlijn).

*Herk.:* Kunsthandel F. W. Neess, Frankfurt am Main. Aankoop 1975.

Afb. 21. Bruidsjapon van Brusselse applicatiekant (kloskant ornament op tulle).

H. voor 140 cm, achter 180 cm.

BRUSSEL of BRUGGE?, ca. 1889 of ca. 1892.

*Opm.:* De ontbrekende wit zijden voering is vervangen door een grijze fluwelen.

*Tent.:* *Het Kantsalet 1925-1975*, Rijksmuseum, Amsterdam, 1975, blz. 11, nr. II, met afb.

*Herk.:* Kunsthandel Madame L. Collette-Payre, Parijs. Jubileumgeschenk van de vereniging 'Het Kantsalet', 1975.



I



2



3







6



7



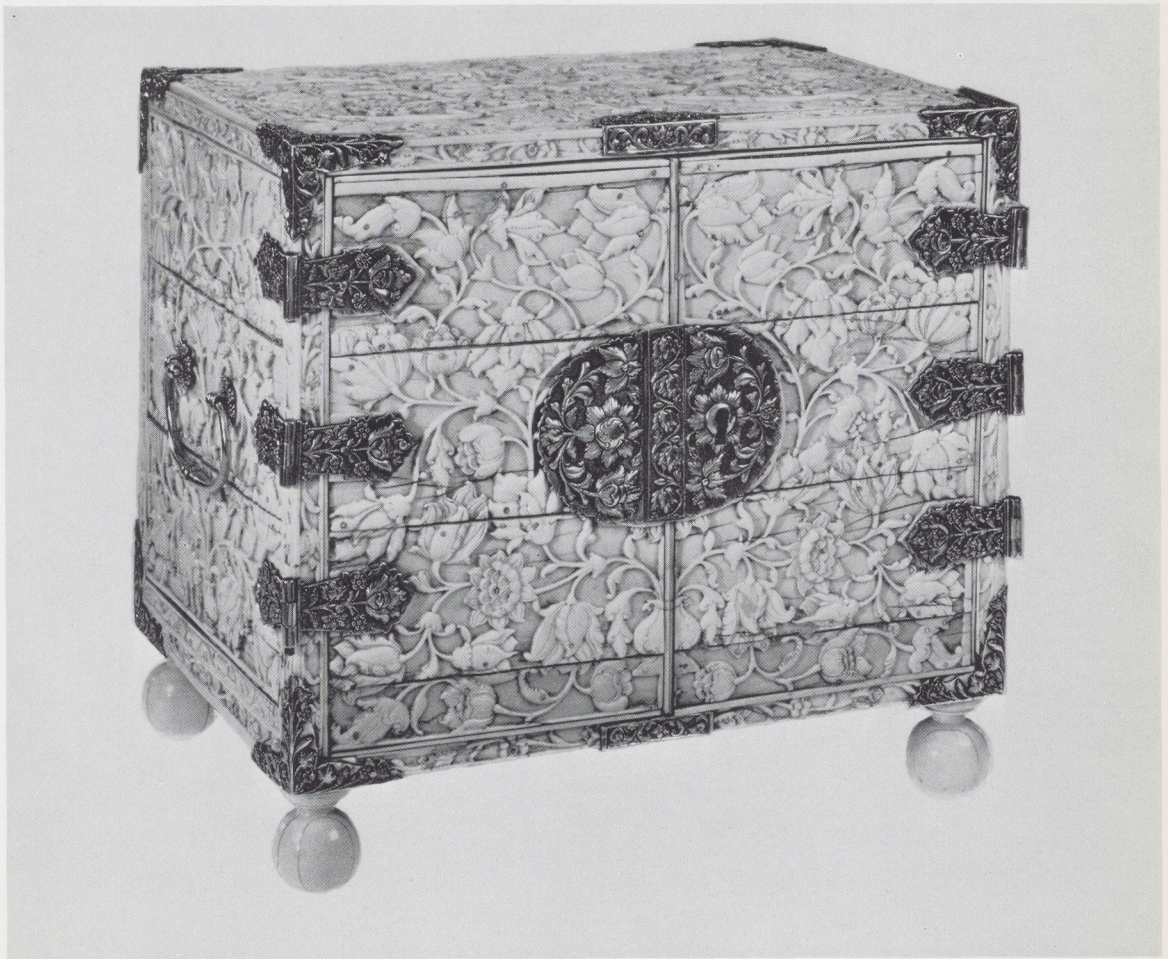
8



9



10



11





12



13



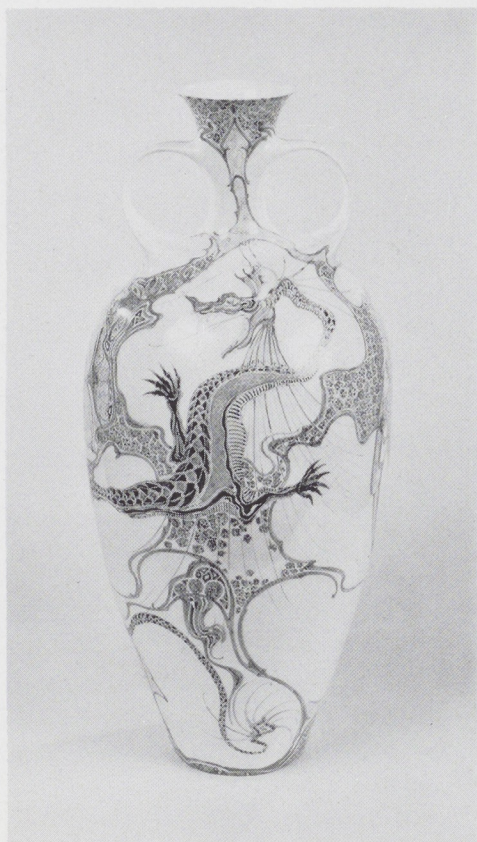
14



15



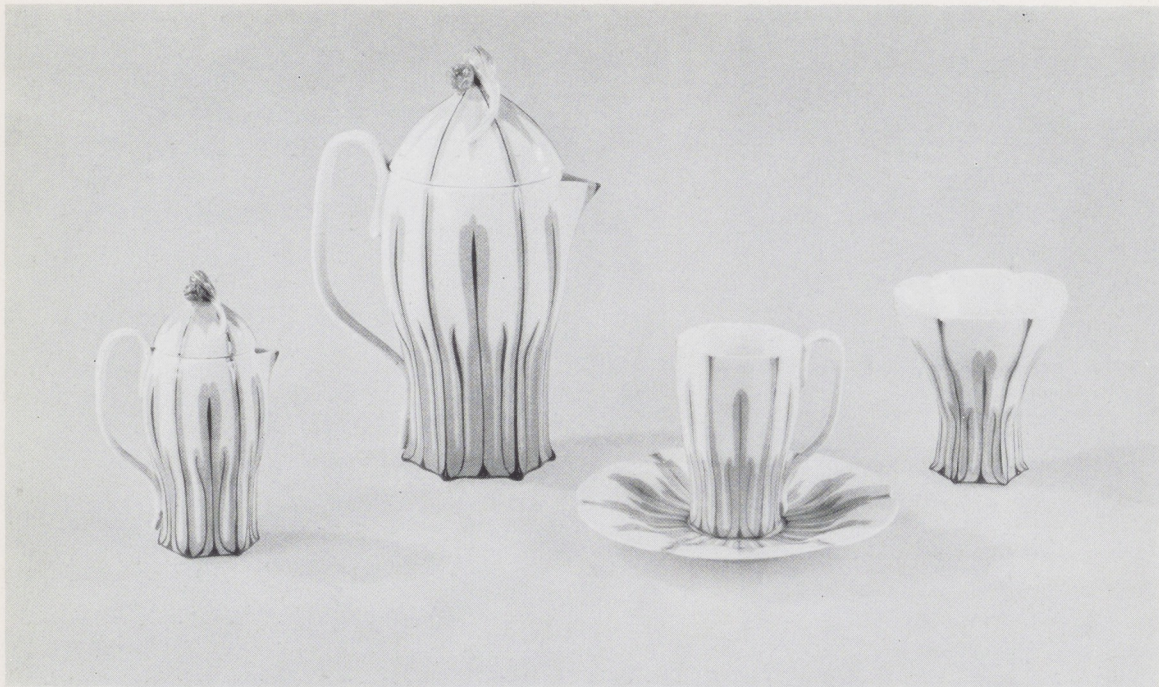
16



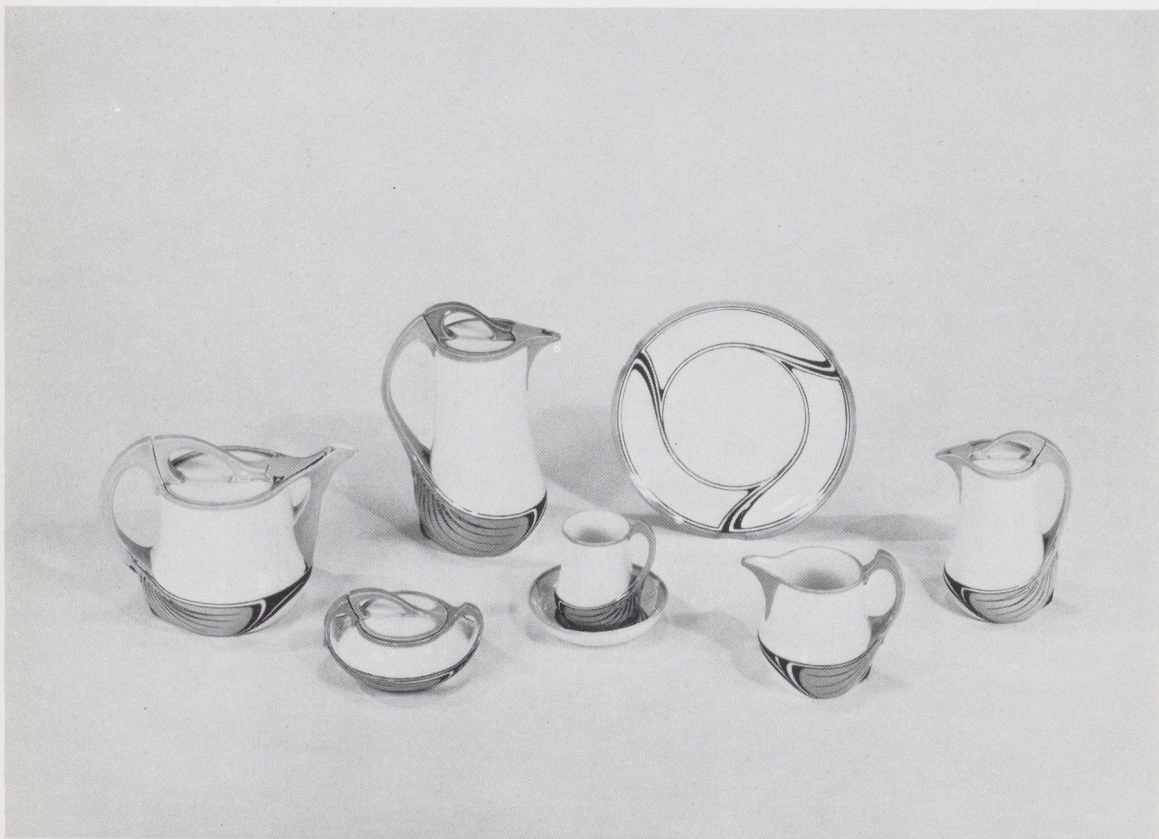
17



18



19



20

