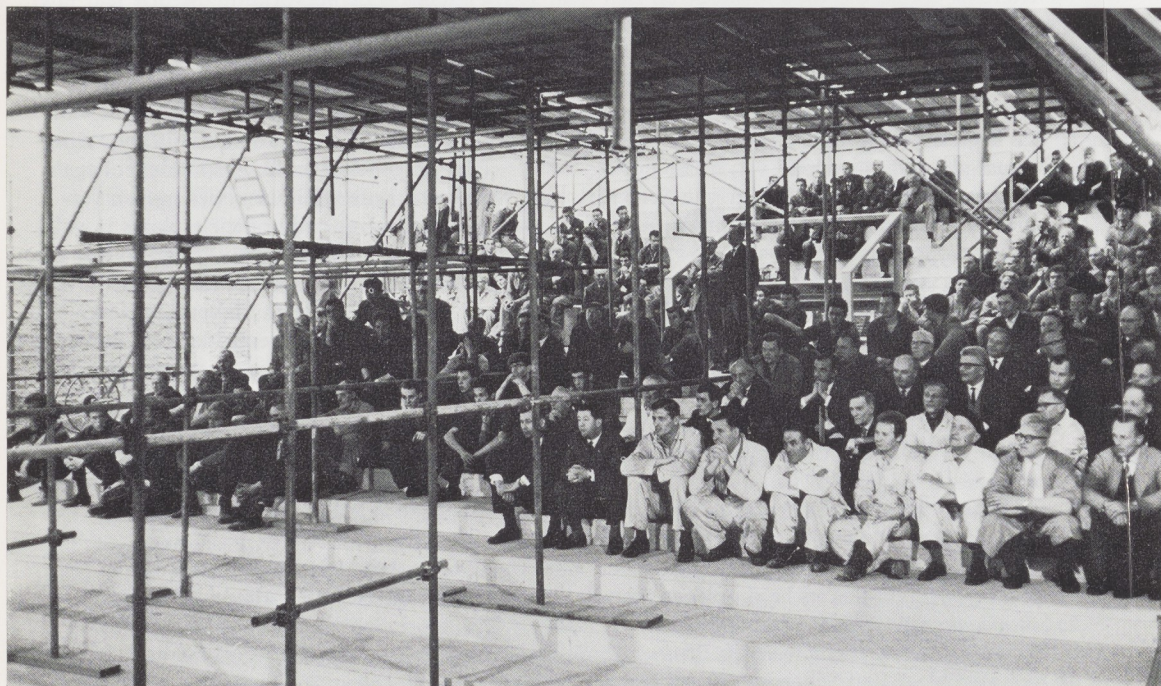
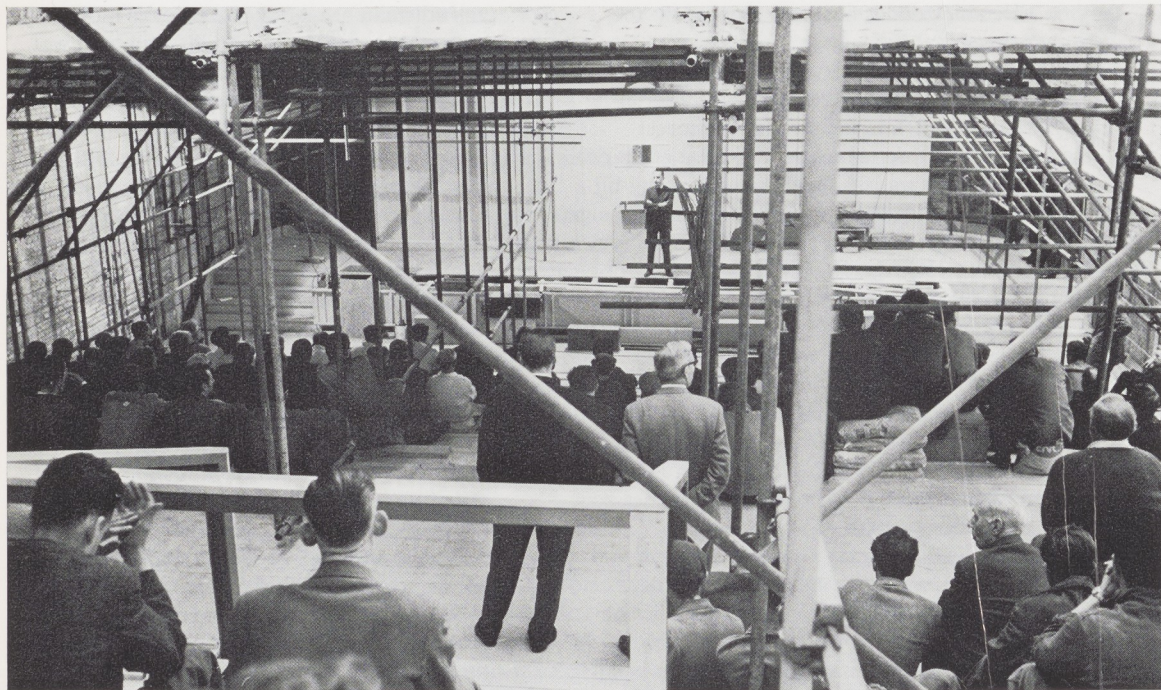


*Dr. A. van Schendel spreekt in de in aanbouw zijnde David Röell-zaal personeel en bouwers toe t.g.v. de voltooiing van de eerste kunstnijverheidszalen, 1961. Foto Dolf Kruger.*



## Van Schendel als bouwheer

Hij was 'mijn' bouwheer gedurende bijna vijftien jaar, de duur van de verbouwing van de beide binnenplaatsen, waarin de afdeling Beeldhouwkunst en Kunstnijverheid, de aula, de afdeling Nederlandse Geschiedenis, de ruimte voor tijdelijke tentoonstellingen en de studieverzameling zijn ondergebracht.

Daarenboven werd een bergplaats voor grote schilderijen uitgevoerd en een vergaderzaal, een garage en werkkamer voor bouwkundig tekenaars, en werd de 'villa' verbouwd, het restaurant vergroot en werd een kantine voor het personeel gemaakt.

Bij een terugblik op deze periode tekenen zich duidelijk de fundamentele kwaliteiten van de bouwheer af waardoor een optimale samenwerking mogelijk wordt gemaakt, met name: inzicht, meedenken, aanvallen, tegenspel geven, discussiëren, gezamenlijk tot de beste oplossing komen.

De eerste opdracht die ik van Van Schendel kreeg nadat hij de leiding van het Rijksmuseum van zijn voorganger Röell had overgenomen was het ontwerpen van nieuw briefpapier. Bij deze eerste eenvoudige opdracht leerde ik mijn toekomstige bouwheer in feite reeds kennen. Over dat ontwerp hebben we vrij veel gesproken. Van Schendel gaf weliswaar geen omschrijving mee van de opdracht, maar hij kon overtuigend suggereren in welke geest hij de presentatie wenste: geen gewichtigheid, geen symbool van het eerste en grootste museum van het land, bescheiden, waardig en toch dwingend. Het laten ontwerpen van nieuw briefpapier is een weinig gecompliceerde zaak in vergelijking met de bouw van een nieuw museum. Maar voor de bouwheer Van Schendel gelden dezelfde eenvoudige grondbeginselen.

Bij het bouwen, respectievelijk verbouwen van een museum voor oude kunst staat men voor een totaal andere opgave dan bij woning- of utiliteitsbouw. De opdrachtgever, i.c. de museumdirecteur behoeft zichzelf niet te bewijzen. Wie 'de groten' in huis heeft behoeft niets te suggereren; de kunst, de historische kollektie bewijst zichzelf. Opdrachtgever en ontwerper zijn dienstbaar aan de kunstwerken die de voorbije tijd ons naliet. Uiteraard kan men van mening verschillen omtrent de presentatie. Van Schendel

heeft altijd gepleit voor uiterste soberheid wat betreft vorm en inrichting. Maar binnen dit verlangen blijven nog veel mogelijkheden ter discussie. Discussies die dikwijls vreugde, verbetering en spanning opleverden als bij een schaakspel.

Bij het uitwerken van de plannen voor de afdeling Nederlandse Geschiedenis, die Van Schendel samen met Couvée ontwikkelde, was het opvallend hoe hij zijn uitgangspunten kon wijzigen. Wel achtte hij ook hier het kijkgenot van het eerste belang maar hij voorzag een ander publiek dan dat van de kunstafdelingen waardoor een meer didactische opstelling een deel van het program van eisen werd. Een bezoek aan een museum moet de fantasie prikkelen en ontspannend werken.

Van Schendel gaf in wezen nooit opdrachten. Hij vroeg of je dit of dat wilde bekijken. De vragende wijs bracht tot uiting hoe hij zich meer het hart van de onderneming voelde dan de baas.

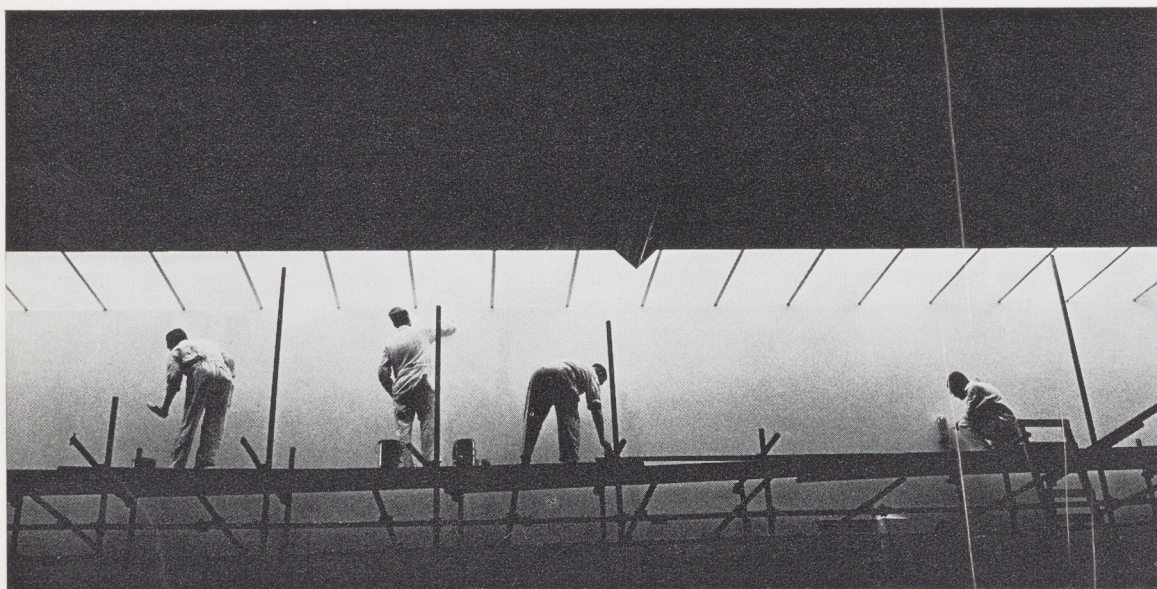
Bij de inrichting van tentoonstellingen moedigde hij het experiment aan. De tijdelijke presentaties dienden mede om allerlei nieuwe vormen te proberen.

Het komt mij voor dat Van Schendel een museum ziet als een poëtisch geheel, zoals ook zijn voorganger Röell het zag.

Nu is het bouwen aan en in het Rijksmuseum van Cuypers een met veel zorg gepaard gaande bezigheid. Een dergelijk monument in neo-stijl, lange tijd het grootste gebouw in Amsterdam, leende zich niet zonder meer voor uitbreiding, te meer waar het karakter van het gebouw niet aangetast diende te worden. De grootste zorg voor Van Schendel was om de belangrijkste kenmerken van het gebouw te bewaren, harde overgangen naar nieuw te bouwen gedeelten te voorkomen. Hij wilde evenwel de nieuwe bouw een modern aspect geven en dit wist hij geleidelijk en met veel tact in te voeren zonder het oorspronkelijke gebouw geweld aan te doen.

Een opmerkelijke eigenschap van hem is dat hij goed ontwerpen en bouwkundige tekeningen kan lezen. Hij leidde de bouwvergaderingen en was opvallend goed op de hoogte van nieuwe ontwikkelingen met betrekking

*De laatste werkzaamheden aan de David Röell-zaal,  
1962. Foto Dolf Kruger.*



tot verlichting, air-conditioning, akoestiek e.d. Zijn interesse in de vormgevende kant kan men vanzelfsprekend noemen. Minder voor de hand lag zijn grote technische belangstelling. Vaak heb ik gedacht: wanneer de kunstgeschiedenis niet zijn voorkeur had gehad dan zou hij zeker ingenieur geworden zijn. Maar evenzeer kan ik me voorstellen dat op een andere bladzijde in dit nummer zou staan dat hij een voortreffelijk diplomaat zou zijn geweest en zeker zijn er nog een aantal andere functies te noemen waarin hij zou uitblinken.

Hoe het zij, wie met een opdrachtgever werkt met een zo grote geestelijke spankracht, werkt met een voortreffelijk bouwheer.

DICK ELFFERS