

Een nieuw specialisme in het Rijksmuseum

Een van de problemen waarmee het Rijksmuseum in het verleden te kampen heeft gehad was de inrichting van permanente en van wisselende opstellingen.

De begrippen 'inrichting' en 'museum' zijn onlosmakelijk met elkaar verbonden. Het museum had tot voor enige jaren in zijn eigen staf geen specialist op inrichtingsgebied. Inrichten is een specialisme en het inrichtingsproces blijkt een tijdrovende bezigheid te zijn, die in vroeger jaren voornamelijk verricht werd door conservatoren. Dat vergde veel van hun tijd en energie en uiteraard bezaten zij meestal niet de gespecialiseerde kennis om kostenbesparende technische problemen op te lossen.

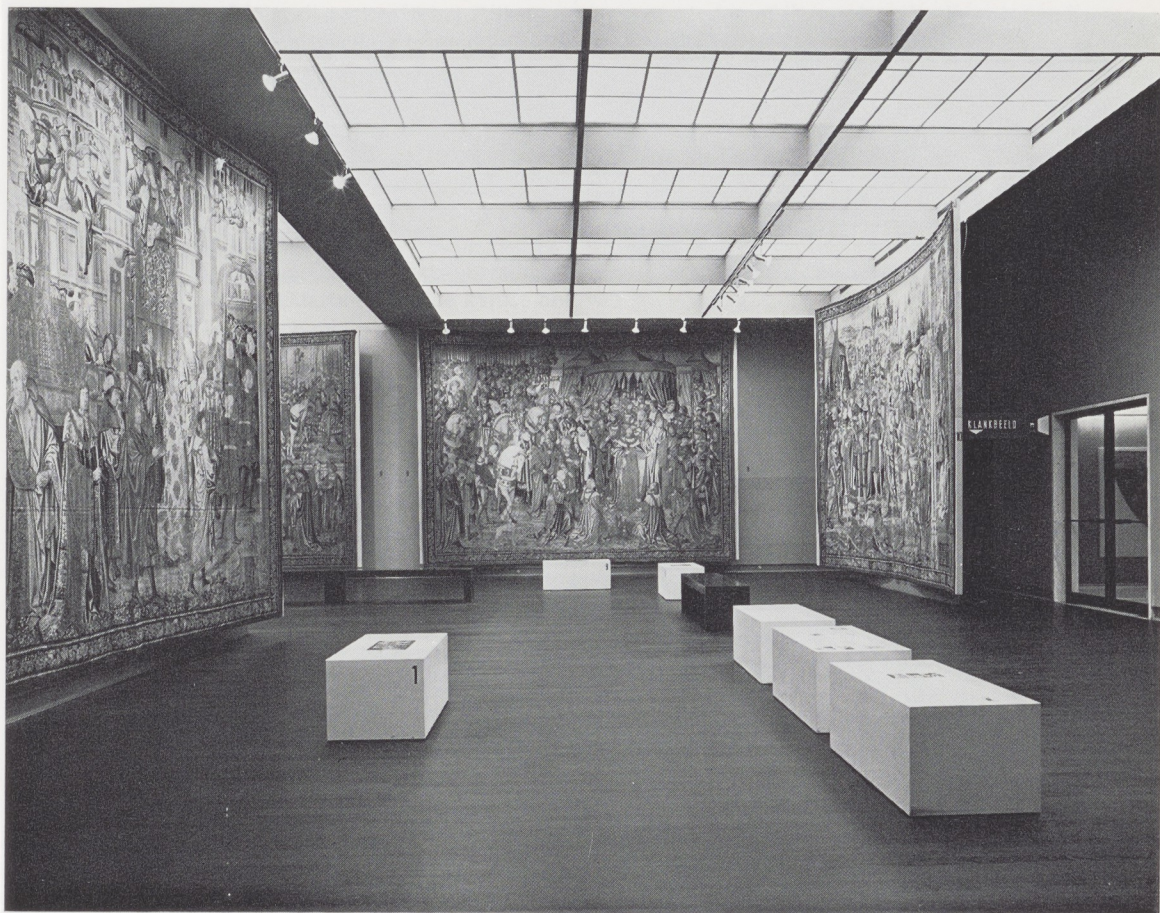
In het begin van de jaren '70 werd een 'inrichtingsspecialist' aangesteld. Aanvankelijk was het de bedoeling dat deze nieuwe functionaris al zijn aandacht zou schenken aan de inrichting van de permanent opgestelde verzamelingen: het signaleren van onvolkomenheden, zoals slijtage; hij moest daar goede oplossingen voor vinden. De nieuwe afdeling, met zijn specifieke (binnenhuis)architectonische benadering, signaleerde tal van noodzakelijke en uitvoerbare aanpassingen, verbeteringen en vernieuwingen binnen de bestaande museum-situatie. Het inrichten van tentoonstellingen eiste zoveel aandacht op, dat een groot aantal andere inrichtingsproblemen niet kon worden aangepakt. Toch is nu de herinrichting van het foto-atelier gaande, is de informatiebalie vernieuwd en is – niet te vergeten – het geschenk aan de scheidende hoofddirecteur gereed gekomen: de afbouw van de zalen in het souterrain van de afdeling Beeldhouwkunst en Kunstnijverheid. De afdeling werd voor het eerst volledig ingezet bij de Jugendstil-tentoonstelling (1972). Toen was het hek van de dam en volgden de bouw van de tentoonstellingen van Vermeers Liefdesbrief, David en Bathseba, Engels 'Delfts' Aardewerk, Franse Kerkransen, Musketten en Pistolen en Opgegraven Schatten uit de Volksrepubliek China. Op het moment van schrijven is de voorbereiding van de tentoonstelling 'Leidse Universiteit 400' in volle gang. Daarnaast worden hand- en spandiensten verleend –

tekenwerk, tekstpaneel-productie, vitrine-inrichting – voor tentoonstellingen in het Rijksprentenkabinet en voor presentaties van de Educatieve Dienst.

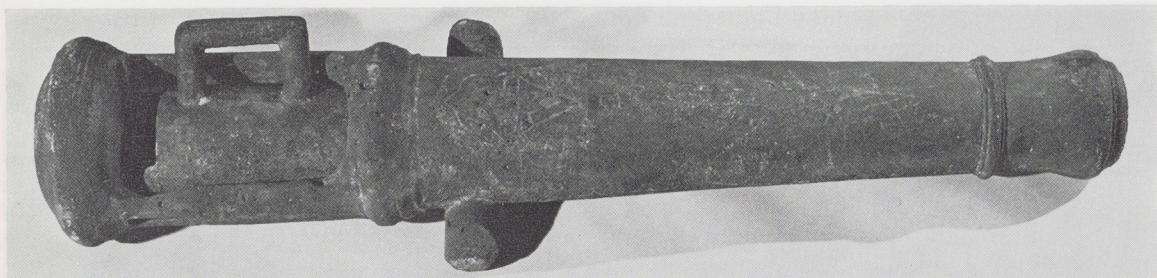
In de tentoonstelling David en Bathseba – goed voorbeeld om het functioneren van de nieuwe afdeling te illustreren – werden tien gigantische wandtapijten getoond. Door een 'cineramische' opstelling, met holgebogen vlakken, was het mogelijk dat bezoekers die immense 'onoverzichtelijke' kunstwerken gemakkelijker konden overzien. Daarmee werd ook tegemoet gekomen aan de educatieve begeleiding, die ook, per object op één punt, informatie daarover presenteerde. Op deze wijze werd hier een integratie gerealiseerd van presentatie van objecten en informatie aan publiek. Voor de bezoekers waren er alleen de objecten; het 'makelij-gedoe', de techniek achter de schermen, viel hen niet op. Het is hier zeker de plaats om te wijzen op het belang van de techniek, waar die in dienst staat van de presentatie van een kunstwerk. Hier openbaart zich namelijk het spanningsveld waarbinnen de inrichtingsspecialisten zich weten. Dit speelt zich af tussen het idee hoe een kunstwerk tentoongesteld moet worden en de uitwerking daarvan.

LOUIS JANSSEN

Tentoonstelling David en Bathseba, tien Brusselse wandtapijten uit Musée de Cluny, december 1972–maart 1973. Foto van de opstelling in het Rijksmuseum, Amsterdam.



Afb. 1. Draaibas (3-ponder) afkomstig van het wrak van het V.O.C. schip *Hollandia*, vergaan 13 juli 1743. Brons, L. 105 cm. Rijksmuseum, Amsterdam. Aankoop 1972.



Afb. 2 (onder). Achterschip van het scheepsmodel *D'Familie Spruit*, 1756. Rijksmuseum, Amsterdam. Op de verschansing twee draaibassen.

