

Meubelen en betimmeringen

Onder de aankopen voor de afdeling Beeldhouwkunst en Kunstnijverheid nemen sinds enige jaren meubelen uit de 19de en vroege 20ste eeuw een niet geringe plaats in. Dit zal vooral menige oudere lezer van onze jaarverslagen verbaasd, ja wellicht zelfs enigszins geschokt hebben.

Het Rijksmuseum had en heeft nu eenmaal de naam zijn verzamelactiviteiten slechts te richten op kunstvoorwerpen, afkomstig uit de traditioneel aanvaarde en als volwaardig erkende stijlperioden van voor omstreeks 1830. Alles wat na deze vrij willekeurig gekozen tijdgrens ontstond werd immers tot voor kort door iedere zich respecterende kunstkenner op zijn gunstigst als onbelangrijk over het hoofd gezien of zonder enig gevoel voor kwaliteitsverschillen als wonderlijke stijlloze monstrositeiten uit een periode van het diepste esthetische en ambachtelijke verval uitgekretten.

Pas in de decennia na de tweede wereldoorlog kwam er een einde aan deze ongenueanceerde opvattingen toen onbevungen generaties de kunstuitingen van de 19de en vroege 20ste eeuw met geheel andere ogen gingen bezien en daarin nieuwe eigentijdse waarden ontdekten. Vooral de kunst uit de jaren om 1900 beleefde een ware renaissance, die zijn invloed niet beperkt zag tot een kleinere groep van kunsthistorici en intellectuelen, maar evenzo zijn weerklank vond bij de grote massa van veelal jongeren.

Ook binnen de kringen van het Rijksmuseum werd men zich ervan bewust, dat het aankoopbeleid ten behoeve van de afdeling Beeldhouwkunst en Kunstnijverheid althans voor een deel gericht moest worden op het verwerven van kunstvoorwerpen uit het meer recente verleden, wilde men niet het gevaar lopen de deur naar een verdere ontwikkeling in de toekomst gesloten te houden. Dit streven om ook voor de 19de en vroege 20ste eeuw een representatief en kwalitatief hoogstaand overzicht op te bouwen, zoals dat ook al voor de oudere cultuurperioden geschied was, bleek in de praktijk niet zo gemakkelijk te verwezenlijken. De staf, die als geheel toch reeds minder vertrouwd

was met deze materie, kon niet zoals gebruikelijk mogelijke nieuwe aankopen op hun verdienste toetsen aan reeds in de verzameling aanwezige vergelijkingsmateriaal.

Literatuur en vooral afbeeldingen waarop teruggevallen kon worden ontbraken, zeker voor zover het de 19de eeuwse meubelkunst betrof, nagenoeg geheel en het zoeken naar benodigde gegevens in verspreide artikelen, recensies en oude offertelijsten bleek zeer tijdrovend en had bovendien dikwijls niet de beoogde resultaten. Bij het opbouwen van de tot nu toe gevormde verzameling speelde het toeval een nog grotere rol dan gewoonlijk en meer dan ooit waren wij afhankelijk van het toevallig aanbod op grotere en kleinere veilingen en van aankoop van particulieren. De gevestigde kunsthandelaren, die steeds alert op het opsporen van oude kunst over het algemeen een niet gering aandeel hebben in het tot stand komen van onze verzameling, lieten dit maal verstek gaan, omdat zij in wisselwerking met de eveneens conservatieve Nederlandse verzamelaars nog nauwelijks enige belangstelling voor het latere meubel tonen. Met grote voldoening en – het zij ons vergeven – met enige trots menen wij te mogen vaststellen dat het ons toch gelukt is in een betrekkelijk korte tijdsspanne een groot aantal meubelen te verwerven, waarvan thans die uit de periode van de zogenaamde Nieuwe Kunst voor het eerst publiekelijk getoond worden.

Het uiterlijk van de huidige tentoonstelling wordt in hoge mate bepaald door het werk van twee kunstenaars: C. A. Lion Cachet (1864–1945) en Th. W. Nieuwenhuis (1866–1951), die beiden werkzaam waren voor het atelier van Van Wisselingh & Co te Amsterdam en interieurs ontworpen hebben, die tot het fraaiste en tevens het kostbaarste behoren van wat ooit in ons land werd vervaardigd.

Een volledige kamer naar ontwerp van Nieuwenhuis, afkomstig uit de thans afgebroken behuizing van Mr. Th. G. Dentz van Schaick aan het Amsterdamse Frederiksplein 48–50, is in onze tentoonstelling opgenomen (afb. 7 en 9).

Uit de wijze waarop dit vertrek is versierd spreekt een geaardheid, die in hoge mate verschilt met de

stijlideal en van de Jugendstil en de Art Nouveau. Hier ontbreken de voor deze stijlen zo kenmerkende versieringen in zweepsplaglijnen, die af functioneel aangebracht op een logische onderbouw, deze niet alleen verdoezelen, maar in vele gevallen met een fascinerend lijnenspel overwoekeren en vervormen. Uit de meubel- en interieurontwerpen van Nieuwenhuis daarentegen, en dat geldt voor de meeste andere Nederlandse meubelontwerpers van zijn tijd, spreekt een sterk besef voor een logische bouw voortkomende uit een eerlijk materiaalgebruik en voor het toepassen van het ornament daar, waar het op zijn plaats is. Het zijn deze stijlideal en, afkomstig van Cuypers en zijn school, die de Nederlandse Nieuwe Kunst een volkomen eigen gezicht hebben gegeven. Zij waren er de oorzaak van dat de Nieuwe Kunst niet alleen levenskrachtig bleef voortbestaan, terwijl elders Jugendstil en Art Nouveau ontaardden in krachteloze stijlherhalingen, maar tevens de grondslagen kon leggen voor de stijlontwikkeling in de daarop volgende decennia van de 20ste eeuw. Toen onze betimmering gemaakt werd waren de dagen van Cuypers reeds lang voorbij en eveneens de tijden, waarin de eerste meubelen van Berlage ontstonden, samengesteld alsof hij *een boerenschuur wilde maken* (T. Landré, H. P. Berlage, *Onze Kunst* 17 (1910), blz. 94) en – wat kon men anders verwachten van een stijlhervormer, die met zoveel overbodige ornamentiek af te rekenen had – haast zonder versiering. De eerste internationale tentoonstellingen van moderne decoratieve kunst in Turijn in 1902 en Krefeld in 1903, die de Nederlandse binnenhuiskunst en kunstnijverheid van de ene op de andere dag een vooraanstaande positie hadden bezorgd, juist op grond van bovengenoemde karakteristieken, behoorden eveneens, reeds geruime tijd tot het verleden. Getrouw aan zijn voortdurend streven naar een eerlijke materiaalbehandeling gebruikt ook Nieuwenhuis massief hout, het kostbare palissander, voor onze betimmering, waarvan hij de panelen op een haast middeleeuwse wijze vat in een raamwerk waarbij regels en stijlen een verstek vormen, terwijl de stijlen rechthoekig op de dorpels staan. Versieringen past hij wel toe, zelfs graag en veel,

maar dan alleen maar dáár waar zij op hun plaats zijn en waar ze de bouw van het geheel op geen enkele wijze versluieren.

Het met koper en ivoor ingelegde florale beeldhouwwerk van de panelen is nergens onrustig of opdringerig, doordat het symmetrisch en in laag reliëf is uitgewerkt en de waarde van het paneel nimmer aantast. Vooral de grote deuren met versieringen op de onderpanelen van uiterst slank gestamde bomen met fijne, zich ornamentaal vertakkende wortels, die zich sterk aftekenen tegen de glad weggestoken neutrale achtergrond en met drie als een geheel versierde gerekte middenpanelen, met bloem- en bladgroepen boven een gordijn van verticale bladstengels, zijn van een imponerende schoonheid. Een zorgvuldige afwerking is merkbaar in het kleinste onderdeel van deze kamer, zoals in de scharnieren en de handgrepen van de deuren. De wanden boven de betimmering van dit vertrek zijn bespannen met geelbruine met bloemmotieven versierde jacquard stoffen afkomstig uit de Helmondse fabriek van W. G. J. Ramaer & Co.

De kamer wordt aan de bovenzijde afgesloten door een plafond met in een raamwerk gevatte velden van verguld perkament (afb. 108). Deze als geheel opgebouwde kamer geeft ook thans nog een goede indruk van de voorname pracht temidden waarvan een zeer gefortuneerde kunstkenner als Dentz van Schaick leefde.

Ook de tijdgenoten waren zich terdege ervan bewust, dat het bij dit soort interieurs en hun meubilering ging om kunstzinnige en vakkundige prestaties van de hoogste orde, gezien de recensie van een tentoonstelling van werken uitgevoerd naar ontwerpen van Nieuwenhuis, die bij Van Wisselingh in 1903 gehouden werd: *hier (is) een aristokratische pracht gecreëerd, die zich met die van den 18de eeuwischen inventaris, zonder de minste verwantschap nochthans, kan meten... Hier komt het woord meubelindustrie in 't geheel niet te pas. Wat ons wordt voorgezet is zooveel mogelijk handwerk van de hoogste soort; het is, zoover dat in deze materie kan, het werk van den artiest zelve, waar hij het niet zelf in de hand heeft gehad, stonden toch zijn helpers onder zijn directe controle... Wat we hier zien zijn unica, ieder met*

eigen wordingsgeschiedenis als een schilderij, steeds verder opgevoerd, gecorrigeerd, met liefde versierd en met uiterste nauwgezetheid tot in de minste onderdeelen verzorgd. Geen riggel onachtzaam behandeld, geen schot, ook al is 't niet in 't gezicht, zonder gepaste afwerking. Werkelijk een achevé, dat zelfs oudere europeesche meubels niet hadden... (Onze Kunst 2 (1903), blz. 219 en 220).

Nog meer dan tot de schrijver van vroeger, die waarachtig wel iets gewend was aan gedegen vakmanschap, spreken al de bovengenoemde hoedanigheden tot de beschouwer van heden, die nauwelijks met kwaliteit vertrouwd en afgestompt door de dagelijkse omgang met materialen van een schone schijn, hier geconfronteerd wordt met massieve panelen gevat in omramingen met oogen-schijnlijk eenvoudige profileringen, die echter door hun plaatselijke versieringen alleen maar in tijdrovend handwerk te verwezenlijken zijn.

Hoewel de versierkunst van Nieuwenhuis niet denkbaar is zonder invloeden van Morris en zijn omgeving, heeft hij deze op een geheel eigen wijze verwerkt. Bovendien hadden zowel hij, als Lion Cachet, niet die grote afkeer van het machinale werk, zoals hun Engelse kunstbroeders uit het vierde kwart van de 19de eeuw. Toch waren ze niet bereid zich om economische redenen beperkingen op te leggen bij de uitvoering van hun ontwerpen. Zij behoefden dit ook niet omdat zij beiden steeds de opdrachtgevers gevonden hebben, die bereid waren de voor die tijd zelfs astronomisch hoge bedragen voor hun kunst te betalen. Een geoefend oog zal daarom steeds in hun werk kleine eigenzinnigheden aantreffen, die om esthetische redenen gewild zijn, maar die niet alleen de verwezenlijking van een groter geheel in puur kostenbesparend machinewerk onmogelijk maken, maar die tevens aan het handwerk haast onmogelijke eisen gesteld hebben. Zo vormen bijvoorbeeld de uiteinden van de smalle aangeschaafde profielen van de stijlen der lambrizeringen van onze Nieuwenhuiskamer, die voor het oog tot op de onderdorpel doorlopen in werkelijkheid één geheel met deze. Hierdoor was het niet alleen onmogelijk de schuine gothiserende kant aan de bovenzijde van de dorpel in ene door

aan te brengen, maar moesten tevens de stukken dorpel tussen deze profielen ieder afzonderlijk met de hand bewerkt worden.

Dat het werk van Nieuwenhuis niet alleen bewonderd, maar ook nagevolgd werd, blijkt uit een kast (afb. 12), die aan de achterzijde het stempel H. F. Jansen en Zonen, Amsterdam draagt. Deze firma, die gespecialiseerd was in meubelen van het betere genre maakte eveneens meubilair in de neostijlen van de 19de eeuw, zoals uit een gedenkboekje uit 1905 blijkt, waarin ook een vitrinekast in bouw en uitvoering verwant aan de onze, staat afgebeeld. De deuren van ons meubel vertonen passiebloemen, in uiterst laag reliëf weergegeven op een wijze en met die consequente negatie van de achtergrond, zoals Nieuwenhuis dit pleegt te doen. De bouw van de kast – en dat geldt vooral voor het motief van de boven de kap uitstekende stijlen bekroond door gebeeldhouwde uilen – gaat echter regelrecht terug op kasten, zoals Berlage reeds in 1896 voor de directeurskamer in het gebouw van 'de Nederlanden van 1845' in Den Haag ontworpen heeft.

Nog meer dan Nieuwenhuis is Lion Cachet een man bezeten door de schoonheid van edele materialen, die hij in tegenstelling tot Nieuwenhuis bij voorkeur in felle contrasten toepast. De aristocratische ingetogenheid en de statische monumentaliteit, die karakteristiek zijn voor het werk van Nieuwenhuis, ontbreken hem ten enen male.

In de plaats daarvan wordt zijn kunst gekenmerkt door een dynamische expressie, en door een grote oorspronkelijkheid in de toepassing van nieuwe materialen, vormen en technieken. Een goed voorbeeld van zijn werk is de kamerwand, die wij verkregen uit hetzelfde bovenvermelde huis van Dentz van Schaick, waarvoor Lion Cachet omstreeks 1900/05 enige interieurs heeft ontworpen. 1970-400

De doorlopende stijlen van de lambrizing van deze wand zijn gemaakt van notehout, dat hel afsteekt tegen het donkere palissander. Zij bezitten naast hun constructieve functie tevens een sierende waarde en zelfs in die mate, dat deze laatste gaat overheersen.

Sterker nog dan uit hun bekroning met gebeeldhouwde gestyleerde lelies spreekt dit uit de contour die zij – voor het oog althans – bezitten (afb. 14). De aangrenzende panelen zijn namelijk niet in sponningen in deze stijlen aangebracht, maar opgelegd, zodat zij deze deels overlappen. Deze op het eerste gezicht onduidelijke constructie wordt weliswaar verantwoord door de hel afstekende koppen van de houten nagels, waarmee deze panelen op deze stijlen zijn bevestigd, maar deze hebben op hun beurt wederom een grotendeels sierende taak, omdat zij in een veel ruimer aantal zijn aangebracht – of dat althans schijnen te zijn – dan technisch noodzakelijk is.

Waarschijnlijk om het gevaar voor scheuren van de panelen te voorkomen zijn deze aan de onderzijde los in de onderdorpel en in de middens en aan de bovenzijde onder afdeklijsten gevangen. Uit een constructieve noodzaak ontstond er dus een niveaoverschil tussen deze afdeklijsten en de rest van de betimmering. Een groot gedeelte van de esthetische werking van de betimmering als geheel berust echter eveneens op deze meer plastisch uitgevoerde licht vangende en ritmerende accenten.

Van een Oosterse pracht is het plafond uit een ander vertrek van bovengenoemd huis, dat in intarsia-techniek is versierd met een rand met dubbele leeuwen- en ossenkoppen, die machtige cirkelsegmenten omgeven, opgebouwd uit een krans van liervogels met opgeheven staarten om een veld met klauwvarens en andere motieven. Ook hier is vast te stellen, hoe meesterlijk Lion Cachet het spel van licht en donker weet uit te buiten, hoe hij vorm en restvorm op geraffineerde wijze laat samenspelen, hoe hij door het steeds herhalen van dezelfde elementen een geheel weet op te bouwen met een haast obsederende werking.

Het liervogelmotief moet Lion Cachet uiterst dierbaar zijn geweest. Het komt in positieve en in negatieve vorm ingelegd ook voor op een schilderijenstandaard, die zijn signatuur en het jaartal 1903 draagt (afb. 15).

Hoe hachelijk toeschrijvingen van meubelen uit deze periode op stylistische gronden kunnen zijn

blijkt uit een tafeltje, dat in versiering en bouw sterke verwantschap vertoont met de meubelen van De Bazel. Volgens een geschreven etiket aan de onderzijde van dit meubeltje zou het echter vervaardigd zijn naar ontwerp van Lion Cachet en tezamen met een jubileumalbum in 1901 aan de Amsterdamse professor Pel zijn aangeboden.

Het is vanzelfsprekend dat onze slechts kort geleden gevormde verzameling nog talloze lacunes vertoont. Kunstenaars zoals Berlage en Lauweriks zijn slecht of in het geheel niet vertegenwoordigd. Hetzelfde geldt voor de kunstenaars, die werkzaam waren bij 't Binnenhuis', zoals Van den Bosch en Penaat. Misschien kunnen echter enkele stukken uit onze verzameling, waarvan de herkomst en het auteurschap thans nog onzeker zijn in de toekomst aan één van hen worden toegeschreven.

Het is verheugend dat althans enige goede Franse meubelen in de verzameling het boven geschetste eigen karakter van de Nieuwe Kunst verduidelijken.

Een tafel van Majorelle (afb. 20) bezit de nerveuze spanning en de sculpturale eigenschappen, die kenmerkend zijn voor de Art Nouveau op zijn best. Het speciale voor de bouw van dit meubel ontworpen verguld bronzen beslag, waarin de poten zijn gevat, geeft maretak-ranken te zien, een geliefd motief van deze stijl, dat vooral bij juwelen dikwijls voorkomt.

Van Gallé kunnen wij een vitrinekastje (afb. 17) tonen, dat als karakteristiek voorbeeld kan gelden voor de stijl van deze artiest-fabrikant. In de fraaie marketerie met bloemen en planten, waarmee het meubel is versierd (afb. 18, 19), doet deze kunstenaar zich kennen als een waardig navolger van zijn 18de eeuwse voorgangers. De wijze waarop de met grillig beeldhouwwerk bewerkte stijlen zijn gevormd, is typerend voor de art nouveau. Hun afwerking verraadt echter een zekere fabrieksmatigheid, die dikwijls de meubelen van deze kunstenaar, soms zelfs in hinderlijke mate, eigen is.

Door een gelukkig toeval konden wij een armstoel en een stoel verwerven, die een grote verwantschap vertonen en beide hoogstwaar-

schijnlijk ontworpen zijn door Carlo Bugatti. Deze ontwerper, die met zoveel succes exposeerde op de tentoonstellingen in Parijs (1900) en Turijn (1902) kreeg o.a. opdrachten van de familie van de Khedive van Turkije. Het is dan misschien ook niet zo bevreemdend dat ook onze zitmeubelen een oriëntaalse invloed vertonen. Als uitingen van een lust tot experimenteren zijn ook zij te beschouwen als echte voortbrengselen van hun tijd, de jaren om 1900.

F. LIEFKES



Afb. 3

Meubelen en betimmeringen

Afb. 3. Wandbetimmering met ingebouwd buffet en twee deuren, vervaardigd van mahonie en purperhart. Rondom het buffet bevindt zich een rand van verguld perkament met gestyleerde bloemen en bladmotieven. Een polychrome beschildering met twee vogels temidden van bladranken is op het doorgeefluik aangebracht.

H. 242 cm, Br. 676 cm.

Ontworpen door TH. W. NIEUWENHUIS en uitgevoerd in de werkplaats van E. J. van Wisselingh & Co te Amsterdam, ca. 1916.

Opm.: Uit deze eetkamer, afkomstig uit de in 1970 afgebroken villa Het Uiltje, gelegen tussen Loenen en Nieuwersluis, konden behalve de hierboven beschreven wand met deuren, tevens vier stoelen, een armstoel, een haardscherm, een schemerlamp en de zeven verlichtingsornamenten verworven worden (zie ook afb. 4 en 5).

Herk.: Erven mevrouw C. E. B. Blijdenstein-Cruys te Loenen-Nieuwersluis. Geschenk van de Commissie voor Fotoverkoop, 1970.

Afb. 4. Deur met omlijsting van mahonie en purperhart, versierd in laagrelief met katjes en bladwerk van de hazelaar en vogels.

H. 242 cm, Br. 144 cm.

Ontworpen door TH. W. NIEUWENHUIS en uitgevoerd in de werkplaats van E. J. van Wisselingh & Co te Amsterdam, ca. 1916.

Opm.: zie afb. 3.

Herk.: als afb. 3.

Afb. 5. Hanglamp. De melkglazen binnenkappen zijn gevat in gedreven en opengewerkt brons, versierd met groene glazen stenen. De afhangende rand bestaat uit melkwitte glazen kralen. De onderzijde is afgedekt met beige gebaktte stof.

H. 105 cm, Br. 129 cm.

Vervaardigd naar ontwerp van TH. W. NIEUWENHUIS in de werkplaats van E. J. van Wisselingh & Co te Amsterdam, ca. 1916.

Opm.: zie afb. 3.

Herk.: als afb. 3.

Afb. 6. Armstoel van mahonie, bekleed met rood gebakt trijp.

De voorpoten, de stutten van de armleggers en de stijlen van de rugleuning zijn aan de voorzijden versierd met gebeeldhouwde bladranken met bessen. Op de voorregel zijn de letters EHR in snijwerk aangebracht.

H. 95 cm, Br. 66 cm, D. 53 cm.

Vervaardigd naar ontwerp van TH. W. NIEUWENHUIS in de werkplaats van E. J. van Wisselingh & Co te Amsterdam, ca. 1910. De bekleding werd uitgevoerd door Jan Mensing.

Opm.: Twee gelijk armstoelen bevinden zich nog bij de fa. Weegenaar te Den Haag.

Litt.: Afbeeldingen van werken naar ontwerpen van T. Nieuwenhuis. Uitgave van de werkplaats van E. J. van Wisselingh & Co, Amsterdam 1 (1911), pl. 3 en 8. *Herk.*: Kunsthandel C. J. J. Weegenaar te Den Haag. Aankoop 1971.

Afb. 7. Deel van een lambrizing van coromandel, ingelegd met koper en ivoor, in laagrelief versierd met bloemen en bladeren van de wilde roos en vlinders.

H. 104 cm.

Ontworpen door TH. W. NIEUWENHUIS en uitgevoerd in de werkplaats van E. J. van Wisselingh & Co te Amsterdam, ca. 1910.

Opm.: zie afb. 9.

Litt.: zie afb. 9.

Herk.: als afb. 9.

Afb. 8. Stoel van coromandel- en buxushout. De zitting is bekleed met beige fluweel met een patroon van gestyleerde rode bloemen.

H. 79 cm, Br. 49,5 cm, D. 43 cm.

Nederlands (ontw. G. W. DIJSSELHOF?), ca. 1900.

Herk.: Kunsthandel E. J. van Wisselingh & Co te Amsterdam. Aankoop 1971.

Afb. 9. Deur met omlijsting van coromandel, ingelegd met koper en ivoor, in laagrelief versierd met wilde rozen; met koperen scharnieren, die eveneens met bladranken zijn versierd.

H. 247 cm, Br. 141 cm.

Ontworpen door TH. W. NIEUWENHUIS en uitgevoerd in de werkplaats van E. J. van Wisselingh & Co te Amsterdam, ca. 1910.

Opm.: Behoort bij een kamerinrichting van Nieuwenhuis, afkomstig uit het huis van Mr. Th. G. Dentz van Schaick aan het Frederiksplein 48 te Amsterdam. Zie de inleiding.

Litt.: Afbeeldingen van werken naar ontwerpen van T. Nieuwenhuis. Uitgave van de werkplaats van E. J. van Wisselingh & Co, Amsterdam 4 (1914), pl. 1 en 2. Andere details van het interieur op pl. 3, 7, 8 en 22 en in 3 (1913), pl. 31-34. Voor het beslag op de deuren: L. Gans, Nieuwe Kunst, Utrecht 1966, blz. 58, afb. 51. *Herk.*: Dienst voor 's Rijks Verspreide Kunstvoorwerpen te Den Haag, 1970.

Afb. 10. Buffet met opstand van mahonie en ijzerhout, ingelegd met ivoor en verlevendigd met verguldsel. Het beeldhouwwerk geeft in laagrelief bladranken en vruchten weer. Het blad is van beige gevlekt marmer.

H. 237 cm, Br. 165 cm, D. 65 cm.

Vervaardigd naar ontwerp van TH. W. NIEUWENHUIS in de werkplaats van E. J. van Wisselingh & Co te Amsterdam, ca. 1900.

Litt.: Ontwerpen van G. W. Dijsselhof, C. A. Lion Cachet en T. Nieuwenhuis, uitgevoerd in de werkplaats van E. J. van Wisselingh & Co, Amsterdam (1904?), pl. 15; Afbeeldingen van werken naar ontwerpen van T. Nieuwenhuis. Uitgave van de werkplaats van E. J. van Wisselingh & Co, Amsterdam 2 (1912), pl. 29.

Herk.: Geschenk van mevrouw G. Sikkema te Heemstede, 1971.

Afb. 11. Theetafeltje met los dienblad, van eike- en coromandelhout. De met beeldhouwwerk versierde zijkanten geven in laagrelief de bladeren en ranken van bonen te zien, waarvan de afhangende peulen opengewerkt zijn weergegeven (zie afb. 13).

H. 78 cm, Br. 74 cm, D. 52 cm.

Ontworpen door TH. W. NIEUWENHUIS en vervaardigd in de werkplaats van E. J. van Wisselingh & Co te Amsterdam, ca. 1910.

Opm.: In de verzameling bevindt zich een overeenkomstig tafeltje, waarvan de zijkanten eveneens het bonenmotief te zien geven, waar-

bij echter de peulen niet opengewerkt zijn.

Herk.: Mevrouw A. van Zanten-Eilers te Naarden. Aankoop 1970.

Afb. 12. Kast van palissander- en mahoniehout. De deuren van de onderbouw en de voorkanten van de laden van de bovenbouw zijn in laagrelief met beeldhouwde passiebloem- en bladranken versierd. Op de deuren van deze terugwijkende bovenbouw zijn op gelijksoortige wijze bessen en gebladerte aangebracht. In de hoeken tussen onder- en bovenbouw bevinden zich gestyleerde beeldhouwde duiven, terwijl de stijlen bovenaan de kast bekrond worden door beeldhouwde uilen.

H. 217 cm, Br. 110 cm, D. 48 cm. Amsterdam, fa. H. F. JANSEN en Zn., ca. 1905. Op de achterzijde het brandmerk: H. F. Jansen en Zonen Amsterdam. Hofleveranciers.

Opn.: Een zeer verwante vitrinekast is afgebeeld in een herdenkingsgeschrift van de bovengenoemde firma, dat verscheen t.g.v. de opening van een nieuwe afdeling in 1905.

Herk.: R. Heertje te Amsterdam. Aankoop 1972.

Afb. 13. Detail van afb. 11.

Afb. 14. Deel van een lambrizing van notehout en coromandel, versierd met intarsia en met klauwvarens en vogels in laagrelief.

H. 109,5 cm, Br. 51,5 cm.

Vervaardigd naar ontwerp van C. A. LION CACHET in de werkplaats van E. J. van Wisselingh & Co te Amsterdam, ca. 1900/05.

Opn.: zie afb. 16.

Herk.: als afb. 16.

Afb. 15. Schilderijenstandaard van coromandel- en notehout, ingelegd met buxushout (?) en koper met voorstellingen van liervogels en versierd met beeldhouwwerk. De opengewerkte panelen tussen de bovenregels laten twee maal het spiegelmonogram TR zien. Op een der regels bevindt zich het monogram LC en de datering 1903. H. 139 cm, Br. 72,5 cm, D. 38 cm. Vervaardigd naar ontwerp van C. A. LION CACHET in de werkplaats van E. J. van Wisselingh &

Co te Amsterdam, 1903.

Opn.: Deze standaard bevond zich hoogstwaarschijnlijk onder de door Van Wisselingh ingezonden voorwerpen naar de 'Holländische Kunstausstellung' in Krefeld (1903). Zie afb. in Onze Kunst 1903, blz. 55. Een tweede exemplaar, echter zonder datering en signatuur, bevindt zich in de verz. H. S. Nieuwenhuis te Amsterdam.

Litt.: Ontwerpen van G. W. Dijsselhof, C. A. Lion Cachet en T. Nieuwenhuis, uitgevoerd in de werkplaats van E. J. van Wisselingh & Co., Amsterdam (1904?), pl. 18.

Herk.: Erven mevrouw C. E. B. Blijdenstein-Cruys te Loenen-Nieuwersluis. Aankoop 1970.

Afb. 16. Deur van coromandelhout, versierd met beeldhouwwerk en ingelegd met notehout, ivoor en koper en met plaatselijk aangebracht verguldsel. Binnen een omraming van gestyleerde symmetrische bloem- en bladmotieven zijn voorstellingen aangebracht van Orpheus temidden van de dieren met daarboven een duif met een palmtak en Daniël in de leeuwenkuil met daarboven de koperen slang.

H. 179 cm, Br. 81 cm.

Vervaardigd naar ontwerp van C. A. LION CACHET in de werkplaats van E. J. van Wisselingh & Co te Amsterdam, ca. 1900/05.

Opn.: Deze deur, zijn op gelijksoortige wijze versierd pendant, twee kleine bijbehorende onderdeuren, een lambrizing (zie afb. 14) en een schoorsteenmantel (met platen van Rozenburg-aardewerk) zijn afkomstig uit eenzelfde vertrek in het huis van Mr. Th. G. Dentz van Schaick aan het Frederiksplein 50 te Amsterdam.

Herk.: Dienst voor 's Rijks Verspreide Kunstvoorwerpen te Den Haag, 1970.

Afb. 17. Vitrinekast, belijmd met iepewortel en palissanderhout en andere in- en uitheemse houtsoorten. De achterwand van de vitrine en de voorzijden van de laden zijn versierd met lissen en waterdrieblad in marketerie (afb. 18 en 19). Op de laden verguld bronzen trekkers in de vorm van vlinders. In het beeldhouwwerk langs

de stijlen en op de kap zijn irissen en vlinders weergegeven.

In de rechter onderhoek van de onderste lade ingebrand: E Gallé en links onder op de achterwand van de vitrine in marketerie: Gallé H. 168 cm, Br. 116 cm, D. 47 cm. Nancy, E. GALLÉ (1846-1904), ca. 1900.

Herk.: Ferdinand Wolfgang Neess te Neuss am Rhein; Kunsthandel Von Schack te Wiesbaden. Aankoop 1971.

Afb. 18 en 19. Details van afb. 17.

Afb. 20. Tafel van mahoniehout, opgebouwd op een driehoekig grondplan met gebogen zijden. Het blad tussen de poten is belijmd met esdoornhout en het bovenblad is afgedekt met een plaat van rood gevlekt marmer. De poten zijn gevat in en beslagen met verguld bronzen beslag in de vorm van maretakken.

H. 80 cm, Br. 63 cm.

Toegeschreven aan LOUIS MAJORELLE (1859-1926), ca. 1900.

Litt.: Edith Mannoni, Meubles et ensembles Style 1900, Paris 1968, blz. 58, met afb. (dit of een zeer gelijkend exemplaar).

Herk.: Verz. Robert S. Walker(?); Ferdinand Wolfgang Neess te Neuss am Rhein; Kunsthandel Von Schack te Wiesbaden. Aankoop 1971.



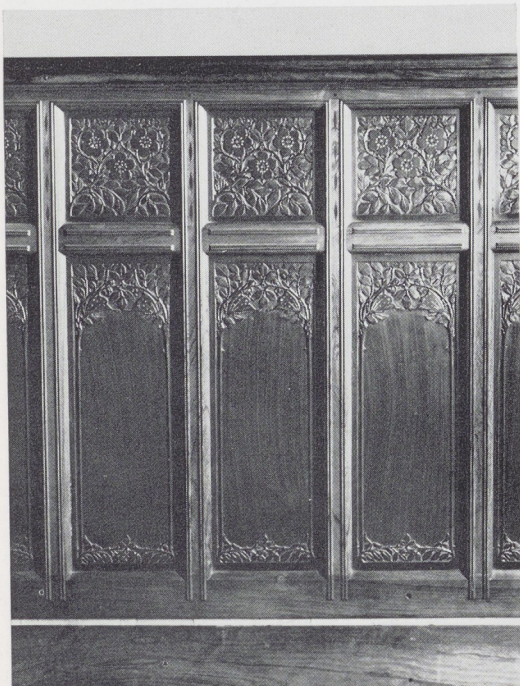
Afb. 4



Afb. 5



Afb. 6



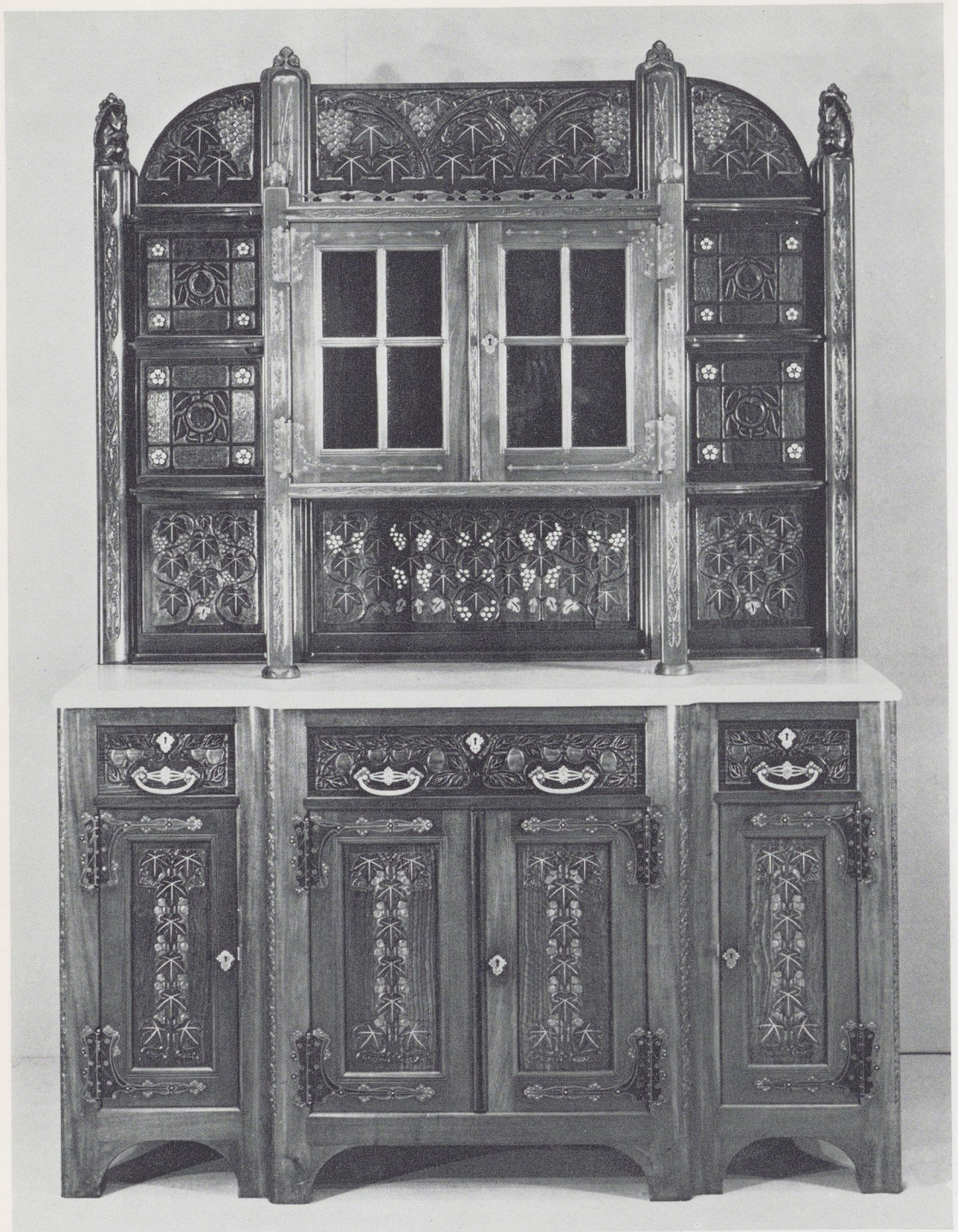
Afb. 7



Afb. 8



Аб. 9



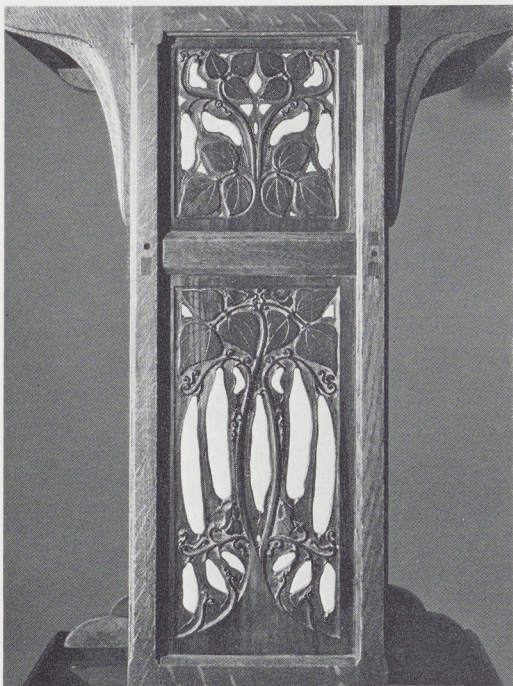
Afb. 10



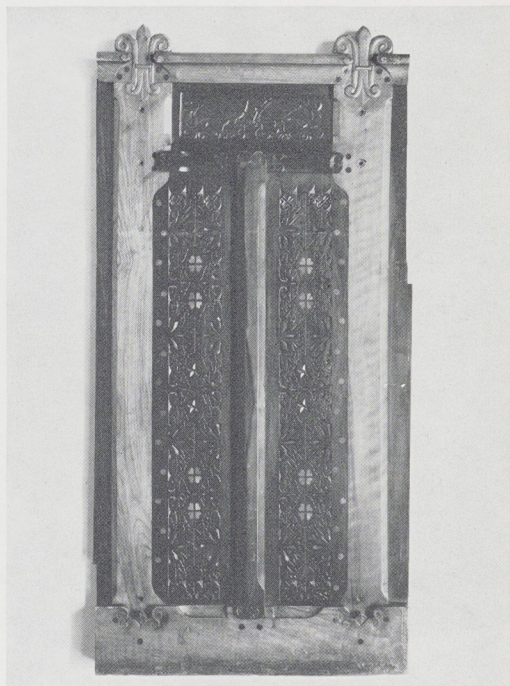
Afb. 11



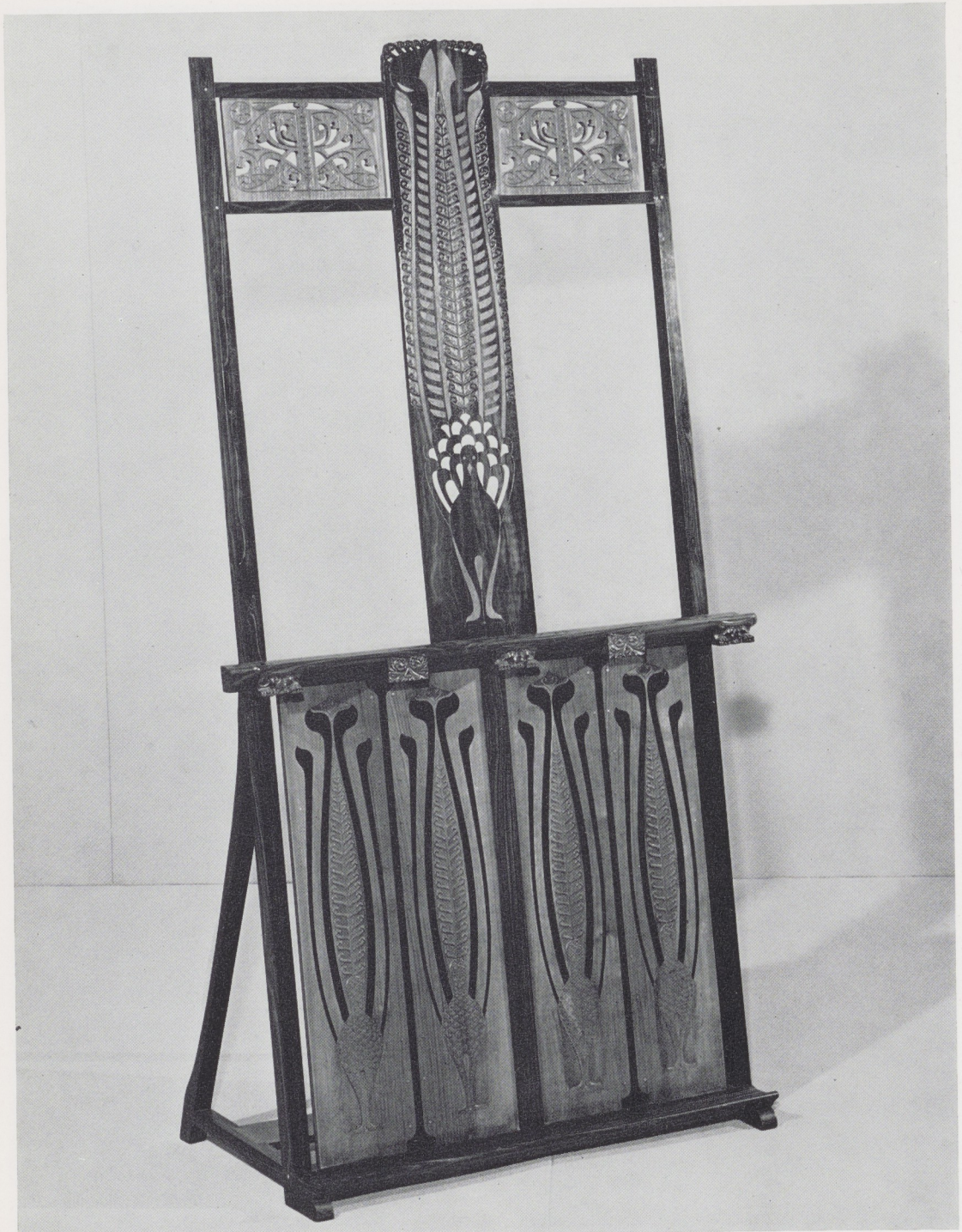
Afb. 12



Afb. 13



Afb. 14



Afb. 15



Afb. 16



Afb. 17



Afb. 18



Afb. 19



Afb. 20