

Zilver

Daar de zilvermerken uit de 19de en 20ste eeuw slechts bij uitzondering zijn gepubliceerd, is een toeschrijving of datering van het zilver uit die tijd dikwijls moeilijk. Van een aantal tentoongestelde werken is zelfs het land van herkomst nog niet vastgesteld. Voor Nederland ligt dat gemakkelijker. Het Nederlandse zilver in de Art Nouveau-stijl is echter zeer schaars. Blijkbaar was er hier te lande te weinig belangstelling voor. Van de belangrijkste ontwerpers, te weten prof. A. F. Gips, prof. T. K. L. Sluyterman, Jan Eisenloeffel en Frans Zwollo zijn de eerste twee nog niet in de verzameling vertegenwoordigd. Van Jan Eisenloeffel (1876-1957) bezit het museum nu twee voorbeelden, die zeer karakteristiek zijn voor zijn zeer sobere, uiterst zakelijke stijl, nl. een tasbeugel (1903, afb. 29) en een kreeftenbestekje (1905). Frans Zwollo (1872-1945) is de maker van een taartschep en een visschep uit 1916 en van een schaal uit 1921 (afb. 30), beide met de voor deze kunstenaar zo kenmerkende hamerslag.

België is vertegenwoordigd door het werk van Henry van de Velde en Philippe Wolfers, die beiden een zeer belangrijke rol gespeeld hebben in de Art Nouveau-periode. Van Henry van de Velde (1863-1957) is er een schotel (afb. 23), van Philippe Wolfers (1858-1929) een kruimelschui-
ver met blik (afb. 28).

In Engeland had men een soortgelijke ontwikkeling als in Nederland. Naast een internationale stijl, gekenmerkt door naturalistische plantenmotieven en zwiepende lijnen, was daar reeds vroeg een zeer sobere, zeer constructieve stijl tot ontwikkeling gekomen. Typisch voor de eerstgenoemde stijl zijn een gesp uit 1902 (afb. 31), een spiegellijst uit 1903 en een handspiegel uit 1906 (afb. 26). Van de constructieve stijl zijn mooie voorbeelden een poederdoos uit 1900 (afb. 24) en een gesp uit 1902 (afb. 32), beide vervaardigd door de fa. Liberty & Co te Birmingham.

Frankrijk is nog slechts door één enkel stuk vertegenwoordigd. Het is een fraaie briefopener door E. Linzeler (afb. 27). Veel omvangrijker is de groep Duitse voorwerpen. Terecht, want in dit

land bestond een grote belangstelling voor zilveren voorwerpen in de nieuwe stijl. In enkele gevallen zijn de ateliers bekend waaruit deze voorwerpen stammen. Helaas kon tot nog toe aan geen enkel stuk uit de verzameling een naam van een ontwerper worden verbonden. De belangrijkste voorwerpen zijn: een kinderservies (afb. 22) met zeer naturalistische plantenmotieven, een schaal op pootjes met bloemmotieven, een meer gestyleerde compote-schaal (afb. 25) en een fraai theeservies op een blad, dat alleen abstracte versieringen heeft (afb. 21).

J. VERBEEK

Zilver

Afb. 21. Zilveren theeservies, bestaande uit een blad, een warmwaterkan, een theepot, een suikerpot en een melkkannetje.

Warmwaterkan: H. 15,2 cm; blad 41,3 × 26 cm.

Merken: Kroon en maansikkel = Duits garantiemerk sinds 1888; 925 = gehaltemerk; STERLING SILVER; ORIVIT = fabrieksmerk. Bovendien hebben alle onderdelen een modelnummer, resp. 49, 50, 51, 52 en 55. *Opm.*: Daar het servies het voor Groot-Brittannië vereiste gehalte van 925/1000 heeft en er bovendien Sterling Silver ingeslagen is, werd het waarschijnlijk of voor de Britse markt vervaardigd, of (nog waarschijnlijker, daar invoermerken ontbreken) voor een tentoonstelling in Groot-Brittannië. Het servies kan zeer wel op dezelfde tentoonstelling zijn geweest als de schotel van Henry van de Velde (zie tekst afb. 23). Een dergelijke theepot werd door Orivit getoond op de wereldtentoonstelling te St. Louis in 1904 (zie: Kunst und Handwerk 55 (1904/05), blz. 108, afb. 188). De metaalwarenfabriek Orivit was gevestigd in Keulen-Braunsfeld.

Herk.: Kunsthandel Bodes en Bode te Den Haag. Aankoop 1968.

Afb. 22. Cassette met zilveren, gedeeltelijk verguld, 9-delig kinderservies.

Cassette: H. 10,7 cm; Br. 37,2 × 23,3 cm.

Merken: Kroon en maansikkel = Duits garantiemerk sinds 1888; 800 = gehaltemerk; adelaar = mees-terteken van de fabriek P. BRUCKMANN & Söhne te Heilbronn; FOEHR = winkeliersmerk.

Opm.: In het deksel van de cassette staat het adres: Eduard Foehr/Königl. Hof-Juwelier / Stuttgart. Het servies, waarvan alle onderdelen een gegraveerde M onder een kroon dragen is vermoedelijk een doopgeschenk geweest voor Prinses Margarete van Württemberg (geb. 4-1-1902), dochter van Albrecht Hertog van Württemberg (1865-1939) en Margarete van Oostenrijk (1870-1902).

Herk.: Kunsthandel Oscar Labiner te München. Aankoop 1968.

Afb. 23. Zilveren schotel.
Diam. 26,8 cm.

Merken: Kroon en maansikkel = Duits garantiemerk sinds 1888; 925 = gehaltemerk; mees-terteken: TH. MÜLLER en het teken van HENRY VAN DE VELDE.

Opm.: De schotel is zonder twijfel in de eerste maanden van 1906 ontstaan. In 1905 kreeg Henry van de Velde (1863-1957) het verzoek om in de Prince's Gallery te Londen een tentoonstelling in te richten van werk van de leden van de 'Deutsche Künstlerbund'. Van de Velde had toen voor het eerst een collectie zilveren voorwerpen gereed, waarvan hij in december 1905 een vijftigtal had tentoongesteld in de Galerie Druet te Parijs. Dit zilver zou weliswaar op tijd in Weimar terug zijn, maar Van de Velde kon ze niet meenemen naar Londen, omdat de douanevoorschriften de invoer van zilver van het Duitse gehalte (800/1000) niet toestond. In allerijl moest Van de Velde daarom zijn ontwerpen opnieuw laten uitvoeren door de fa. Müller, Hofjuweliers van Saksen-Weimar te Weimar, in zilver van het Britse gehalte (925/1000). Daar het gehalte van de schotel inderdaad 925 bedraagt, moet hij wel behoord hebben tot de collectie die Van de Velde inzonder op de tentoonstelling in de Prince's Gallery te Londen (mei en juni 1906). (zie: Henry van de Velde, Geschichte meines Lebens, München 1962, blz. 273-277).

Litt.: A catalogue of the works of contemporary German Artists in London, Prince's Gallery, Knightsbridge, Londen 1906, nr. 288 en 289 (coll. of silver) (?); Miscellanea, Dr. Heuser & Co, Hamburg 2 (1970), nr. 25, met afb.; Exposition Henry van de Velde, Galerie L'Ecuyer, Brussel 1970, nr. 171c, afb. op blz. 91.

Herk.: Kunsthandel Dr. Heuser & Co te Hamburg. Geschenk van de Commissie voor Fotoverkoop, 1970.

Afb. 24. Zilveren poederdoos op vier pootjes. Het deksel is versierd met translucide email.

H. 9 cm, Diam. 12 cm.

Merken: Groot-Brittannië; Birmingham; a = 1900; L & Co = mees-terteken fa. LIBERTY & Co.

Herk.: Kunsthandel Citroen te Amsterdam. Aankoop 1970.

Afb. 25. Verguld zilveren compôte-schaal met glazen binnenbak.
H. 8,5 cm, Diam. 22,4 cm.

Merken: Kroon en maansikkel = Duits garantiemerk sinds 1888. 800 = gehaltemerk; adelaar = mees-terteken van de fabriek P. BRUCKMANN & SÖHNE te Heilbronn; FRIEDLÄNDER = winkeliersmerk; vijfpuntige ster = ?. Ingeslagen nummer: 24. De bijbehorende doos heeft het adres: Gebr. Friedländer/Hof-Juweliere S. Maj. d. Kaisers u. Königs/Berlin W.

Opm.: De schaal moet in 1901 of kort daarvoor zijn vervaardigd, aangezien hij wordt afgebeeld in Deutsche Kunst und Dekoration 4 (1901), blz. 147.

Herk.: Veiling Mak van Waay, Amsterdam 27/2-11/3-1968, nr. 2694. Aankoop 1968.

Afb. 26. Zilveren handspiegel.
20,6 × 8,7 cm.

Merken: Groot-Brittannië; BIRMINGHAM; g = 1906; mees-terteken: CS-FS.

Herk.: Verz. H.A.A. van Harten te Baarn. Aankoop 1967.

Afb. 27. Ivoren briefopener met opengewerkt zilveren handvat, gedeeltelijk verguld.

Totale lengte: 33,7 cm. Zilveren handvat: 12,4 × 3,2 cm.

Merken: Everzwijnskopje = Frans garantiemerk; everzwijnskopje in driehoek = Nederlands merk voor vreemde kleine werken, gebruikt 1893-1906; π = gehaltemerk sinds 1953; vogel tussen E en L in liggende ruit = (?) mees-terteken van ERNEST LINZELER (1865 - ?).

Herk.: Kunsthandel Citroen te Amsterdam. Aankoop 1968.

Afb. 27a. Gouden wandelstokknop met reliëfversiering van waterlies, lisdodden en een libelle. Boven op de knop een parel en slingers van diamanten en saffieren (?).
H. 9,3 cm.

Merken: Mees-terteken E 7 H van de fa. VAN DEN EERSTEN en HOFMEYER te Amsterdam (gebruikt tot 1913) en eikeblad als Nederlands garantiemerk (gebruikt tot 1906).

Herk.: Fa. Schaap te Den Haag.
Aankoop 1968.

Afb. 28. Zilveren kruimelschuiver met blik.
Schuiver: $29 \times 6,6$ cm; blik: $19,3 \times 19,3$ cm.
Merken: Meesterteken van PHILIPPE WOLFERS; winkeliersmerk AS. BONEBAKKER & ZOON; everzwijnskop in driehoek = belastingteken in gebruik van 1893-1906; 800 = gehaltemerk.
Opn.: In 1898 leverde Wolfers goud- en zilverwerken aan de fa. Bonebakker te Amsterdam. Zie: M. J. Emeis Jr., Bonebakker 1792-1967, Amsterdam 1967, blz. 75. Philippe Wolfers leefde in Brussel van 1858 tot 1929.
Herk.: Verz. H.A.A. van Harten te Baarn. Aankoop 1968.

Afb. 29. Zilveren tasbeugel met haak, versierd met groeven en twee ronde amethysten.
L. (met ketting) 21,5 cm; Br. 14 cm.
Merken: Leeuw met 1; Minervakopje met A = keurkamer Amsterdam; T = 1903; ZI = essayeurstekken van K.N. zur Mühlen te Alkmaar; meesterteken van JOHANNES W. EISENLÖFFEL (1876-Amsterdam-1957).
Opn.: Vervaardigd in opdracht van mejuffrouw Emilie van Kerkhoff te Laren, die de stenen van een reis naar India had meegebracht.
Herk.: Verz. H. A. A. van Harten te Baarn. Aankoop 1968.

Afb. 30. Zilveren schaalte, gehamerd.
H. 2,9 cm, Diam. 16,5 cm.
Merken: Leeuw met 1; Minervakopje met C = keurkamer Den Haag; L = 1921; meesterteken F. ZWOLLO.
Opn.: Frans Zwollo Sr. (1872-1945) vervaardigde het schaalte hoogstwaarschijnlijk naar een ontwerp van J. L. M. ('Jan') LAUWERIKS (1864-1932).
Herk.: Verz. H. A. A. van Harten te Baarn. Aankoop 1968.

Afb. 31. Zilveren gesp, versierd met esdoornbladeren en zaadtros.
 $7,2 \times 8,3$ cm.
Merken: Groot-Brittannië; BIRMINGHAM; C = 1902; meester-

teken WBL^d in hartvormig schild.
Herk.: Kunsthandel John Collins te Londen. Aankoop 1968.

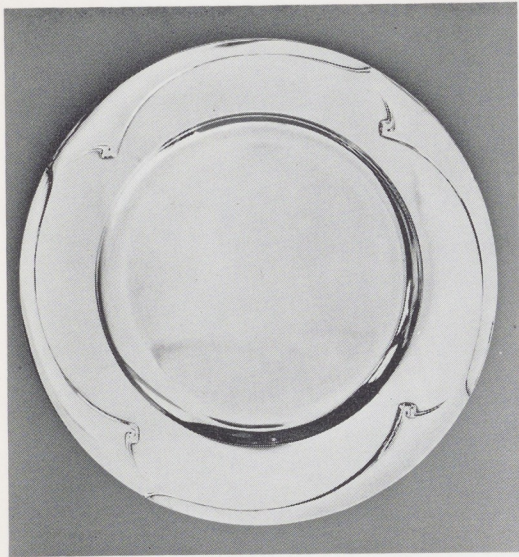
Afb. 32. Zilveren gesp.
 $5,5 \times 9,3$ cm.
Merken: Groot-Brittannië; Birmingham; C = 1902; meesterteken L & Co = fa. LIBERTY & Co; CYMRIC in rechthoek.
Herk.: Kunsthandel John Collins te Londen. Aankoop 1968.



Afb. 21



Afb. 22



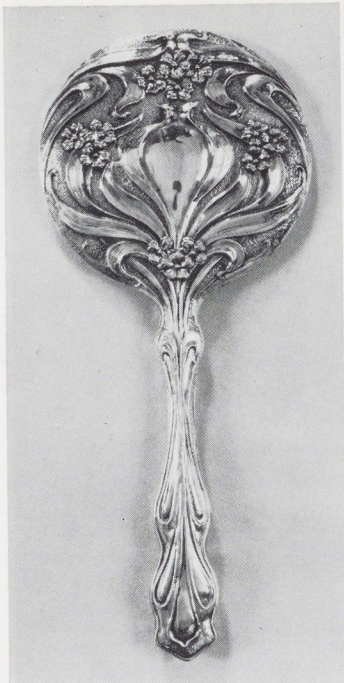
Afb. 23



Afb. 24



Afb. 25



Afb. 26



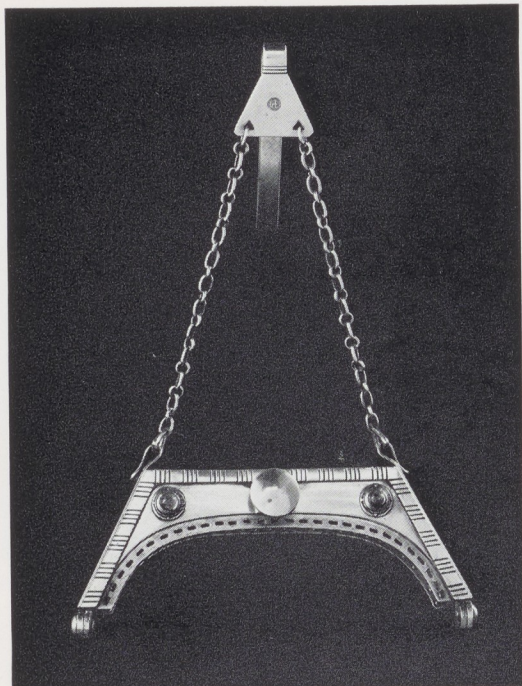
Afb. 27



Afb. 27a



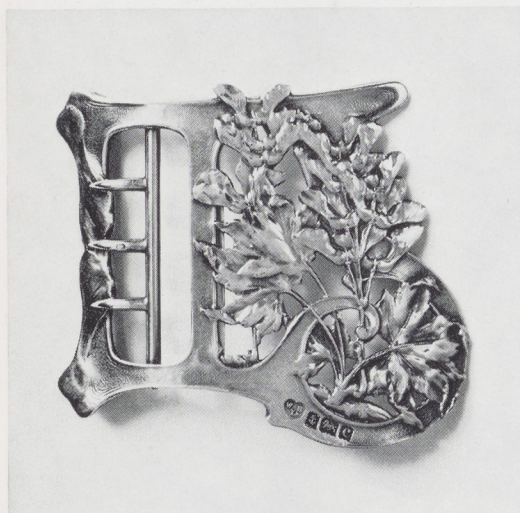
Afb. 28



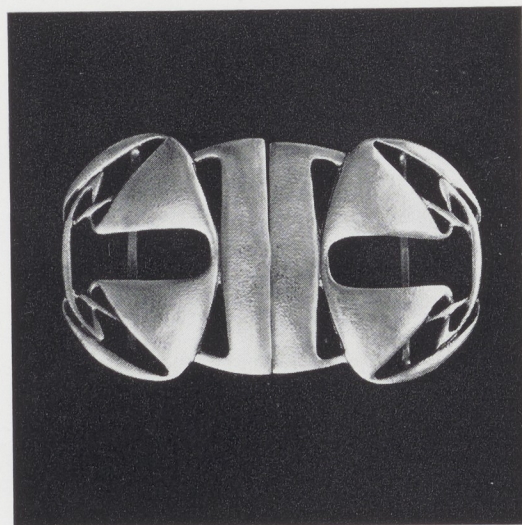
Afb. 29



Afb. 30



Afb. 31



Afb. 32