

## Weefsels

Het opbouwen van een verzameling textiel uit een voorbije periode, zelfs al ligt die slechts drie kwart of een halve eeuw achter ons, is door de vergankelijkheid van het materiaal een moeilijke opgave. Afgezien nog van slijtage door gebruik vergaan immers van een aan licht en lucht blootgesteld weefsel de draden en verschieten de kleuren in een onafwendbaar proces. Kunnen in een versleten weefsel soms vorm en tekening van de ingeweven of op de stof aangebrachte versiering nog worden gereconstrueerd, voor een juist begrip van toepassing en gebruik van kleuren – kleurschakering en kleurtegenstelling – zijn wij aangewezen op gawe voorbeelden. Slechts heel weinig textiel werd weggeborgen (om wat voor reden ook, hetzij om het voor verval te behoeden, hetzij omdat het uit de mode geraakte) en werd tevens goed bewaard (vrij van weersinvloeden en ongedierte) en kleurfrisse, gawe voorbeelden zijn derhalve uiterst schaars. Het is een gelukkige omstandigheid dat in de paar jaren, waarin het Rijksmuseum nu kunstvoorwerpen van omstreeks en na de laatste eeuwwisseling bijeenbrengt, hier ook althans een grondslag gelegd kon worden voor een verzameling van machinaal vervaardigde weefsels naar ontwerpen van Nederlandse kunstenaars, die werkten in de geest van de *nieuwe richting in de kunstnijverheid in Nederland*. Daartegenover staat helaas een schrijnend gemis aan met de hand versierde stukken, met name van batikwerk, een techniek die hier te lande na 1880 opbloede, waarin vele van onze beste kunstenaars hebben gewerkt en die zo geheel overeenkomt met hun ideeën over en hun streven naar een zuivere werkwijze en een grondig vakmanschap. Afgezien van een paar proeflapjes, onder andere voor stoelbekledingen (ca. 1895) van G. W. Dijsselhof (1866–1924) en een dasje (ca. 1909) van W. K. Rees (1880–1962) is de werkelijk verfijnde batik alleen vertegenwoordigd door de drie zijden panelen (afb. 79) van een scherm door Chris Lebeau (1878–1945). Het arbeidsintensieve procédé van dit batikwerk was betrekkelijk kostbaar en dus slechts voor weinigen bereikbaar.

De eerste, althans in Nederland, die zich een verantwoord goedkoper produkt als ideaal stelde en daaraan uiting kon geven was Michel Duco Crop (1863–1901) die tussen 1894 en 1900 een groot aantal ontwerpen met plant- en diermotieven maakte voor bedrukte cretonnes, waarvan er een tiental zijn uitgevoerd door P. F. van Vlissingen en Co's katoenfabrieken te Helmond. Vier fraaie voorbeelden hiervan zijn in de verzameling van het Rijksmuseum aanwezig: hert, pauw, zwaan en hyacinth (afb. 80). Zeer zorgvuldig van uitvoering en vloeiend van lijn blijkt uit deze ontwerpen toch een duidelijke Engelse invloed. In 1903 schreef de recensent W.V. in *Onze Kunst*, naar aanleiding van patronen van de inmiddels overleden Duco Crop op de tentoonstelling van Nederlandse kunst te Krefeld: *Is er nu niemand die dit te vroeg afgebroken werk weer eens wil opvatten? Er is nog zo reusachtig veel te doen . . . zou er niet een betere tijd voor de textiel-industrie aanbreken? Iemand als Chris Lebeau zou het zeker kunnen, als hij zich behalve voor zijn prachtige dure batiks ook voor bescheidener productie wilde interesseeren en als er fabrikanten te vinden zijn die groot talent en rijpen smaak op prijs weten te stellen*. In zekere zin werd deze wens verwezenlijkt, doch duidelijk met behoud van Lebeaus zeer zelfstandige kunstuiting, nadat K. P. C. de Bazel de linnenfabrikant Van Dissel (voor wie hij in Eindhoven een huis bouwde) waarschijnlijk reeds in 1903 in contact bracht met Chris Lebeau, een ontmoeting die een ruim vijfendertigjarige vriendschap en vruchtbare samenwerking tot gevolg had. De eerste linnen tafeldamasten, met planten- en dierenmotieven, die Lebeau voor Van Dissel ontwierp en waarmee zowel kunstenaar als fabrikant grote bekendheid verwierven, werden in een boekje (helaas zonder jaartal, maar waarschijnlijk omstreeks 1906), uitgegeven door de fabriek, aldus ingeleid: *. . . Om aan de andere eischen te voldoen namenlijk om artistieke hollandsche dessins te verkrijgen wendden wij ons tot verschillende ontwerpers voor kunstnijverheid. Wij kwamen al spoedig in connectie met den op dat gebied bekenden heer Chris Lebeau en vonden in hem wat wij zochten een begaafd kunstenaar en tevens een bewonderaar van*

de oude weefkunst. Door aanhoudende besprekingen en de studie der techniek zijn wij nu in staat onze gezamenlijke eerste pogingen de wereld in te zenden. Opvallend, maar tekenend voor de grondige werkwijze van Lebeau, zijn in de laatste alinea de woorden *studie der techniek*. Door zich in de weeftechnische mogelijkheden te verdiepen kon Lebeau deze ten volle benutten. Het Rijksmuseum bezit, o.a. in de vorm van ook van illustraties voorziene staalboeken, vrijwel alle damastpatronen van Lebeau die werden uitgevoerd. Lebeaus gekleurde damasten voor wandbespanningen werden voor het eerst getoond op de *Ideal Home Exhibition* in Londen in 1912. Hij ontwierp omstreeks die tijd een reeks van negen wandbespanningen, die in goudgeel, lichtbruin, oranje, rood en lichtpaars en in verschillende tinten groen en grijs konden worden vervaardigd. De meeste werden gemarkeerd door een duidelijke boven- en onderkant, slechts enkele hadden een doorlopend (of, zo men wil 'oneindig') patroon; er werden ook bijpassende stoelbekledingen (in een doorlopend patroon) bij ontworpen. Inhaerent aan de techniek is de omkeerbaarheid van deze damasten: naar believen kon dan ook ofwel de voor- ofwel de achterkant voor een bespanning worden gebruikt (afb. 83-84 en 85-86). De productie van deze bespanningen moest reeds na enige jaren door oorlogsomstandigheden worden afgebroken en is daarna niet weer hervat. In het Rijksmuseum is thans een unieke collectie van deze wandbespanningen, waarin niet alleen alle ontwerpen zijn vertegenwoordigd, maar de meeste daarvan zelfs in verschillende kleuren (afb. 83-88); bovendien zijn er de voorbeelden voor stoelbekledingen voorhanden (afb. 89-92). Ook voor trijp bekledingsstoffen ontwierp Lebeau patronen, die door de firma Leo Schellens & Co te Eindhoven werden uitgevoerd (afb. 93, 94). Minder bekend dan de tafeldamasten van Lebeau zijn die van Th. W. Nieuwenhuis (afb. 100), die van omstreeks 1906 dateren. Daarentegen werden diens, na 1909 ontworpen wandbespanningen, gordijnstoffen en plafondbekledingen (afb. 95-99) op grote schaal bij Ramaer & Co te Helmond aangemaakt en zij werden ook naar het buitenland geëxporteerd.

De textielontwerpen van Nieuwenhuis zijn karakteristiek verschillend van die van Lebeau bij wie men, hoe gebonden ook aan de door de weeftechniek opgelegde beperkingen, van de schepping van nieuwe vormen kan spreken. Nieuwenhuis grijpt meesttijds terug naar oude vormen en probeert daar weer nieuw leven in te brengen. Zo varieert hij steeds weer binnen spitsovalen en maakt een nadrukkelijk gebruik van antithetische groepen, iets waartoe jacquardweefsels toch al gemakkelijk aanleiding geven. De minutieuze uitwerking van zijn vaak met planten en insecten overladen patronen lijkt beter tot zijn recht te komen in de fijnere weefsels - zoals de damasten - dan in de bespanningsstoffen. Afgezien van enkele forse, maar ook zeer ornamentale ontwerpen zou men, van dichtbij, de indruk kunnen krijgen dat aan de fijne werktekening afbreuk gedaan wordt door de grove draden die aan de soepelheid van het ontwerp niet voldoende meewerken, terwijl van veraf bezien de fijne details verloren gaan. In het algemeen geeft Nieuwenhuis zijn bespanningsstoffen een zachte melange van kleuren, die juist voldoende tegenstelling geeft tussen achtergrond en tekening, slechts bij uitzondering benut hij een hardere kleur. Eenzelfde perfectie, die sommigen priegelig zullen noemen, en een vlakverdeling, waarbij men van een horror vacui zou kunnen spreken vindt men terug in sommige van de in en na 1910 door Nieuwenhuis ontworpen en voor hem bij de Hengelosche trijpweverij uitgevoerde trijpen (afb. 101). Van een geheel ander gehalte zijn de bekledingsstoffen die wij van C. A. Lion Cachet (1864-1945) kennen. Zij werden vervaardigd door de in 1887 in Eindhoven opgerichte fabriek van Schellens en Marto. Het bewonderde en daarom bij herhaling afgebeelde motief 'Zeenymphen' is een van de weinige ontwerpen waarin Lion Cachet 'menselijke' figuren heeft verwerkt (afb. 102); het werd onder andere toegepast voor meubels op schepen van de Stoomvaartmaatschappij Nederland. Toch treft men ook hier het Lion Cachet eigene fantasierijke lijnenspel aan met een grilligheid die in de loop der jaren in andere ontwerpen steeds meer gaat overheersen. In zijn bedrukte trijpen wijkt

Lion Cachet af van het gebruikelijke twee-kleuren schema, dat anderen toen veel toepasten, en het gebruik van meerdere kleuren tegelijk versterkt het ongewone effect van zijn tekening. De afwisselende diepte en opvallende felheid van kleuren van vele bedrukte trijpen van kunstenaars uit het eerste kwart van de twintigste eeuw komt alleen nog tot hun volle recht bij goedbewaarde kleurfrisse stalen. Fraaie voorbeelden daarvan vormen ook de trijpen (afb. 104, 105) van Jaap Gidding (1887-1955) en Jac. Jongert (1883-1942) met de reeds tot de *Art déco* gerekende ontwerpen, in violet en donkerpaars, die nog juist binnen het kader van de thans in het Rijksmuseum ingerichte tentoonstelling vallen.

C. A. BURGERS

## Weefsels

Afb. 79. Middenpaneel van een scherm. Gebatikte zijde, bruin, groen, blauw en wit uitgespaarde gedeelten op een donkergroene ondergrond. Motief: paardekastanjes.

H. 56,5 cm, Br. 47 cm.

CHRIS LEBEAU (1878-1945).

*Opm.*: De eveneens aanwezige zijpanelen hebben, in dezelfde kleurstelling, alleen een rand van kastanjeladeren rondom en in het midden rijen van een zich herhalend motiefje met het bovenaanzicht van een enkel kastanje-bloemte met uitstralende meeldraden, afgewisseld door rijen met gestyleerde motiefjes. De maten van de zijpanelen zijn H. 56, resp. 56,5 cm, Br. 49, resp. 48 cm.

*Herk.*: Geschenk van mevrouw A. H. Hondius-Crone te Amsterdam, 1968. BK-1960-280-A/C

Afb. 80. Bedrukte cretonne, verschillende tinten groen en bruin op naturel. Patroon: 'Hyacinth'.

H. 150,5 cm, Br. 51 cm.

Ontworpen door M. DUCO CROP (1863-1901) voor P. F. van Vlissingen & Co te Helmond, 1895.

*Litt.*: L. Lacomblé, Een en ander over katoendrukken en over ene katoendrukkerij, Elsevier's maand-schrift 12 (1902), dl. 24, blz. 175 e.v.; W. Retera Wzn., Behangsel en Bespanningsstof, Rotterdam 1924, blz. 13; Jo de Jong, De nieuwe richting in de kunstnijverheid in Nederland, Rotterdam 1929, blz. 197, afb. 266.

*Herk.*: Geschenk van de heer en mevrouw Van Regteren Altena-van Royen te Amsterdam, 1971. BK-1971-123

Afb. 81. Servet, wit linnen damast. Motief: 'Vlinder'.

H. 70 cm, gezoomd, Br. (= weef-breedte) 71 cm.

Ontworpen door CHRIS LEBEAU (1878-1945) voor Linnenfabrieken E. J. F. van Dissel en Zonen te Eindhoven, ca. 1906.

*Opm.*: Het betreft hier dessin 505. Zie voor een ander motief 'Vlinder': Walter van Dieden-hoven, Damasten van Chris Lebeau, Onze Kunst 15 (1909), blz. 43, fig. 14-16.

*Litt.*: E. J. F. van Dissel en Zonen fabrikanten in artistiek da-

masten tafelgoederen en linnens te Eindhoven [Geïllustreerde prospectus (omslagontwerp Chris Lebeau)], z.j., nr. 505; De Haag-sche Vrouwenkroniek, 11 Juli 1917; Artistiek damast naar ontwerpen van Chris Lebeau [Catalogus van E. J. F. van Dissel en Zonen linnenfabrikanten te Eindhoven (omslagontwerp van Chris Lebeau)], z.j., blz. 6 (met afb.); Elis M. Rogge, De linnenweverij een belang voor de huisvrouw, Amsterdam z.j., blz. 12. *Herk.*: Veiling Mak van Waay, Amsterdam 24-2-1970, nr. 2783. Aankoop 1970. BK-1970-81-A/E

Afb. 82. Servet, wit linnen damast. Motief: 'Visschen'.

H. 70 cm, gezoomd, Br. (= weef-breedte) 69 cm.

Ontworpen door CHRIS LEBEAU (1878-1945) voor Linnenfabrieken E. J. F. van Dissel en Zonen, Eindhoven, 1924 (?).

*Litt.*: Het Vaderland 30-10-1925 (Tentoonstelling Nederlandsche Bond voor Industrie).

*Herk.*: N.v. Linnenfabrieken van Dissel, van den Briel en Verster te Eindhoven. Aankoop 1971. BK-1971-164

Afb. 83. Wandbespanning, heellinnen damast, donkergroene inslag op witte ketting. Motief: 'Honingbij'.

H. 165 cm, Br. (= weefbreedte) 57,5 cm.

Ontworpen door CHRIS LEBEAU (1878-1945) voor Linnenfabrieken E. J. F. van Dissel en Zonen te Eindhoven, ca. 1912.

*Opm.*: Hetzelfde patroon komt eveneens voor in de verz. van het Rijksmuseum in de kleuren grijs, groengrijs en olijfgroen.

*Litt.*: Corn. van der Sluys, Nieuwe damastontwerpen van Chris Lebeau, Onze Kunst 14 (1915), dl. 27, blz. 77 e.v.; W. Retera Wzn., Behangsel en Bespanningsstof, Rotterdam 1924, blz. 31; H. E. van Gelder, Chris Lebeau (1878-1945), Nederlands Kunsthistorisch Jaarboek 16 (1965), blz. 175-176.

*Herk.*: N.v. Linnenfabrieken van Dissel, van den Briel en Verster te Eindhoven. Aankoop 1971. BK-1971-149-A

Afb. 84. Achterzijde van afb. 83.

Afb. 85. Wandbespanning, heellinnen damast, olijfgroene inslag op witte ketting. Motief: 'Wilde vlucht' (bijen en vogels).

H. 181 cm, Br. (= weefbreedte) 57,5 cm.

Ontworpen door CHRIS LEBEAU (1878-1945) voor Linnenfabrieken E. J. F. van Dissel en Zonen te Eindhoven, ca. 1912.

*Opm.*: Hetzelfde patroon komt eveneens voor in de verz. van het Rijksmuseum in de kleuren lichtbruin, groengrijs en grijs.

*Litt.* en *Herk.*: als bij afb. 83.

Afb. 86. Achterzijde van afb. 85.

Afb. 87. Wandbespanning, heellinnen damast, donkergroene inslag op witte ketting. Motief: Lotus (?).

H. 192 cm, Br. (= weefbreedte) 57,5 cm.

Ontworpen door CHRIS LEBEAU (1878-1945) voor Linnenfabrieken E. J. F. van Dissel en Zonen te Eindhoven, ca. 1912.

*Opm.*: Hetzelfde patroon komt eveneens voor in de verz. van het Rijksmuseum in de kleuren grijs, olijfgroen, paars en lichtbruin.

*Litt.* en *Herk.*: als bij afb. 83. BK-1971-152

Afb. 88. Wandbespanning, heellinnen damast, olijfgroene inslag op witte ketting. Motief: 'Nagelbloem'.

H. 184,5 cm, Br. (= weefbreedte) 57,5 cm.

Ontworpen door CHRIS LEBEAU (1878-1945) voor Linnenfabrieken E. J. F. van Dissel en Zonen te Eindhoven, ca. 1912.

*Opm.*: Hetzelfde patroon komt eveneens voor in de verz. van het Rijksmuseum in de kleuren grijs, beige-grijs en oranje. BK-1971-150

*Litt.* en *Herk.*: als bij afb. 83.

Afb. 89. Stoelbekleding, heellinnen damast, olijfgroene inslag op witte ketting. Motief: carreaux van blaadjes.

H. 60 cm, Br. (= weefbreedte) 57,5 cm.

Ontworpen door CHRIS LEBEAU (1878-1945) voor Linnenfabrieken E. J. F. van Dissel en Zonen te Eindhoven, ca. 1912.

*Opm.*: Misschien bedoeld als bijpassende bekleding bij wandbespanning 'Honingbij' (vgl. afb. 83).

*Litt.* en *Herk.*: als bij afb. 83. BK-1971-153

Afb. 90. Stoelbekleding, heellinnen damast, donkergroene inslag op witte ketting. Motief: vliegende bijen.

H. 59 cm, Br. (= weefbreedte) 57,5 cm.

Ontworpen door CHRIS LEBEAU (1878-1945) voor Linnenfabrieken E. J. F. van Dissel en Zonen te Eindhoven, ca. 1912.

*Opm.*: Waarschijnlijk de bijpassende bekleding bij wandbespanning 'Wilde Vlucht' (vgl. afb. 85). Hetzelfde patroon komt eveneens in de verz. van het Rijksmuseum voor in de kleuren grijs, groengrijs en lichtbruin.

*Litt.* en *Herk.*: als bij afb. 83.

Afb. 91. Stoelbekleding, heellinnen damast, olijfgroene inslag op witte ketting. Motief: gestyleerde bloempjes.

Fragment, H. 32 cm, Br. (= weefbreedte) 57 cm.

Ontworpen door CHRIS LEBEAU (1878-1945) voor Linnenfabrieken E. J. F. van Dissel en Zonen te Eindhoven, ca. 1912.

*Opm.*: Misschien bedoeld als bijpassende bekleding bij wandbespanning lotus (vgl. afb. 87).  
*Litt.* en *Herk.*: als bij afb. 83.

Afb. 92. Stoelbekleding, heellinnen damast, rode inslag op witte ketting. Motief: gestyleerde bloempjes.

H. 58,5 cm, Br. (= weefbreedte) 57 cm.

Ontworpen door CHRIS LEBEAU (1878-1945) voor Linnenfabrieken E. J. F. van Dissel te Eindhoven, ca. 1912.

*Opm.*: Waarschijnlijk de bijpassende bekleding bij wandbespanning 'nagelbloem' (vgl. afb. 88).

Hetzelfde patroon komt eveneens voor in de verz. van het Rijksmuseum in de kleur oranje.  
*Litt.* en *Herk.*: als bij afb. 83.

Afb. 93. Handbedrukte trijp (bekledingsstof), donkerpaars (of zwart) op donkergroen. Motief: 'Torren'.

H. 48,5 cm, Br. (= weefbreedte) 130 cm.

Ontworpen door CHRIS LEBEAU (1878-1945) en uitgevoerd door Leo Schellens en Co te Eindhoven.

*Opm.*: Hetzelfde patroon komt eveneens in de verz. van het

Rijksmuseum voor in de kleur goudgeel op grijs.

*Litt.*: W. Retera Wzn., Behangsel en bespanningsstof, Rotterdam 1924, blz. 32-35, afb. 25.

*Herk.*: H. P. Mutters & Zoon te 's-Gravenhage. Aankoop 1971.

Afb. 94. Handbedrukte trijp (bekledingsstof), donkerpaars en violet. Motief: 'Arenden'.

H. 49 cm, Br. (= weefbreedte) 133 cm.

Ontworpen door CHRIS LEBEAU (1878-1945) en uitgevoerd door Leo Schellens en Co te Eindhoven.

*Opm.*: Hetzelfde patroon komt eveneens in de verz. van het Rijksmuseum voor in de kleurstelling zwart op donkergroen.

*Litt.*: W. Retera Wzn., Behangsel en bespanningsstof, Rotterdam 1924, blz. 32-35, afb. 20; C. J. A. Begeer, Holland, sier- en nijverheidskunst 1900-1926, Nijmegen (1927), blz. 18, afb. 50.

*Herk.*: A. Blitz te Amsterdam.

Aankoop 1969.

Afb. 95. Bespanningsstof, jacquardweefsel, zwarte inslag op geelbruine ketting. Motief: zeepaardjes, octopus (?) en plantenmotieven; naaminweving: RAMAER.

Ingeraamd staal, H. ca. 52 cm, Br. ca. 40 cm.

Ontworpen door TH. W. NIEUWENHUIS (1866-1951) en uitgevoerd door W. G. J. Ramaer & Co te Helmond, na 1909.

*Opm.*: Behoorde oorspronkelijk tot dezelfde verz. als afb. 96-99.

*Litt.*: Corn. van der Sluys, Machinale textielkunst, Rotterdam 1925, blz. 42, afb. 20; N. van Harpen, Kunstnijverheid, T. Nieuwenhuis, Maandblad voor Beeldende Kunsten I (1924), afb. blz. 80.

*Herk.*: Th. W. Nieuwenhuis; Mevrouw F. Hoppen-Nieuwenhuis te Rotterdam; E. Warffemius te Rotterdam. Aankoop 1969.

Afb. 96. Gordijnstof, jacquardweefsel, geelbruine inslag op zwarte ketting. Motief: rozetakken.

Ingeraamd staal, H. ca. 26 cm, Br. ca. 20 cm.

Ontworpen door TH. W. NIEUWENHUIS (1866-1951) en uitgevoerd door W. G. J. Ramaer & Co te Helmond, na 1909.

*Opm.*: Aangekocht met nog 45

soortgelijke stalen, waartoe oorspronkelijk ook afb. 95 behoorde.

*Litt.*: E. Brachus, De jeugd van Theodoor Willem Nieuwenhuis door hemzelf beschreven, Jaarboek Mij. der Ned. Letterkunde te Leiden, 1968/69, Leiden 1971, blz. 57, 93.

*Herk.*: Th. W. Nieuwenhuis; mevrouw F. Hoppen-Nieuwenhuis te Rotterdam; mevrouw E. J. Kalf te Haarlem. Aankoop 1967.

Afb. 97. Bespanningsstof, jacquardweefsel, lichtbruine inslag op geelbruine ketting. Motief: vlinders, blad- en bloemmotieven. Ingeraamd staal, H. 54 cm, Br. 42 cm.

Ontworpen door TH. W. NIEUWENHUIS (1866-1951) en uitgevoerd door W. G. J. Ramaer & Co te Helmond, na 1909.

*Opm.* en *Herk.*: als bij afb. 96.

Afb. 98. Bespanningsstof, jacquardweefsel, blauwe inslag op zachtgele ketting. Motief: zonnebloem.

Ingeraamd staal, H. ca. 55 cm, Br. ca. 40 cm.

Ontworpen door TH. W. NIEUWENHUIS (1866-1951) en uitgevoerd door W. G. J. Ramaer & Co te Helmond, na 1909.

*Opm.* en *Herk.*: als bij afb. 96.

Afb. 99. Gordijnstof, jacquardweefsel, rode inslag op naturelkleurige ketting. Motief: magnolia. Twee aaneengenaaide stalen, ingeraamd, H. ca. 57 cm, Br. ca. 42 cm.

Ontworpen door TH. W. NIEUWENHUIS (1866-1951) en uitgevoerd door W. G. J. Ramaer & Co te Helmond, na 1909.

*Opm.* en *Herk.*: als bij afb. 96.

Afb. 100. Servet, wit linnen damast, handweefsel. Motief: 'Appelbloesem'.

H. 103 cm, Br. (= weefbreedte) 85,25 cm.

Ontworpen door TH. W. NIEUWENHUIS (1866-1951) en uitgevoerd door de firma W. J. van Hoogerwou & Zonen te Bostel, ca. 1907.

*Opm.*: Evenals het patroon 'Kers' van Nieuwenhuis werd dit patroon ook geleverd door de firma van

den Briel en Verster te Eindhoven.  
*Litt.*: Afbeeldingen van werken naar ontwerpen van T. Nieuwenhuis. Uitgave van de Werkplaats van E. J. van Wisselingh & Co, Amsterdam 1 (1911), pl. 6; R. W. P. de Vries Jr., T. Nieuwenhuis, Elsevier's geïllustreerd maandschrift 24 (1914), dl. 47, blz. 17.  
*Herk.*: Geschenk van de heer C. A. Burgers te Amsterdam, 1972.

Afb. 101. Handbedrukte trijpp (bekledingsstof), donkergeel op donkergroen. Motief: akelei.  
H. 122,5 cm, Br. (= weefbreedte) 129,5 cm.  
Ontworpen door TH. W. NIEUWENHUIS (1866-1951) en uitgevoerd door de Hengelosche trijppweverij te Hengelo (Ov.).  
*Litt.*: (algemeen) Hengelosche trijppweverij Hengelo (Ov.) z.j.  
*Herk.*: H. P. Mutters & Zoon te 's-Gravenhage. Aankoop 1971.

Afb. 102. Ingeschoren fluweel (bekledingsstof), purperkleurige pool op koperen (om katoenen kern) grondketting. Motief: 'Zeenymphen'.  
H. 93 cm, Br. (weefbreedte) 136 cm.  
Ontworpen door C. A. LION CACHET (1864-1945) en uitgevoerd door Schellens en Marto te Eindhoven.  
*Opn.*: Komt in de verz. van het Rijksmuseum ook voor in andere kleurstellingen: donkerblauw op koperen grondketting en helblauw op idem; en bovendien in ander materiaal: ingeschoren trijpp. Hetzelfde patroon werd toegepast als meubelbekleding op verschillende schepen van de Stoomvaartmaatschappij Nederland (o.a. in de muziekzaal van de Johan de Wit).  
*Litt.*: C. A. Lion Cachet, Geweven en geknoopte stoffen van C. A. Lion Cachet, Maandblad voor Beeldende Kunsten 1 (1924), afb. blz. 16; W. Retera Wzn., Behangsel en bespanningsstof, Rotterdam 1924, blz. 43, afb. 28; S. van Ravesteyn, De sierkunst op de Nederlandse passagiersschepen, Rotterdam 1924, afb. 15; L'art hollandais à l'exposition internationale, Parijs 1925, afb. 57 en 102; C. J. A. Begeer, Holland, sier- en nijverheidskunst 1900-1926, Nijmegen (1927), blz. 16,

afb. 43; Jo de Jong, De nieuwe richting in de kunstnijverheid in Nederland, Rotterdam 1929, blz. 101, afb. 274; A. van der Boom, C. A. Lion Cachet 1864-1945, Bussum 1952, afb. 16.  
*Herk.*: H. P. Mutters & Zoon te 's-Gravenhage. Aankoop 1971.

Afb. 103. Handbedrukte trijpp (bekledingsstof of gordijnstof), donkerpaars, violet en rood op grijzig-beige ondergrond. Motief: schepen (met op de spiegel een monogram) tussen geornamenteerde verticale strepen.  
H. 117 cm, Br. (= weefbreedte) 131 cm.  
Onbekende ontwerper, uitgevoerd door Leo Schellens & Co te Eindhoven.  
*Herk.*: H. P. Mutters & Zoon te 's-Gravenhage. Aankoop 1971.

### Art Déco

Afb. 104. Handbedrukte trijpp (bekledingsstof), donkerpaars op violet. Motief: *Art Déco*, verticale strepen waarop en waaroverheen op hangijzers gelijkende ornamenten.  
H. 129 cm, Br. 118,5 cm.  
Ontworpen door JAAP GIDDING (1887-1955) en uitgevoerd door Leo Schellens & Co te Eindhoven.  
*Opn.*: Sterk verkleurd (een kleurfris fragmentje eveneens in het Rijksmuseum). Afkomstig van een scherm. Zie ook afb. 106 en 107.  
*Litt.*: Uitzichten en stromingen in de kunstnijverheid. Jaarboek van Nederlandsche ambachts- en nijverheidskunst, Rotterdam 1928, nr. 53, afb. op blz. 98.  
*Herk.*: D. P. de Kup te Amsterdam. Aankoop 1972.

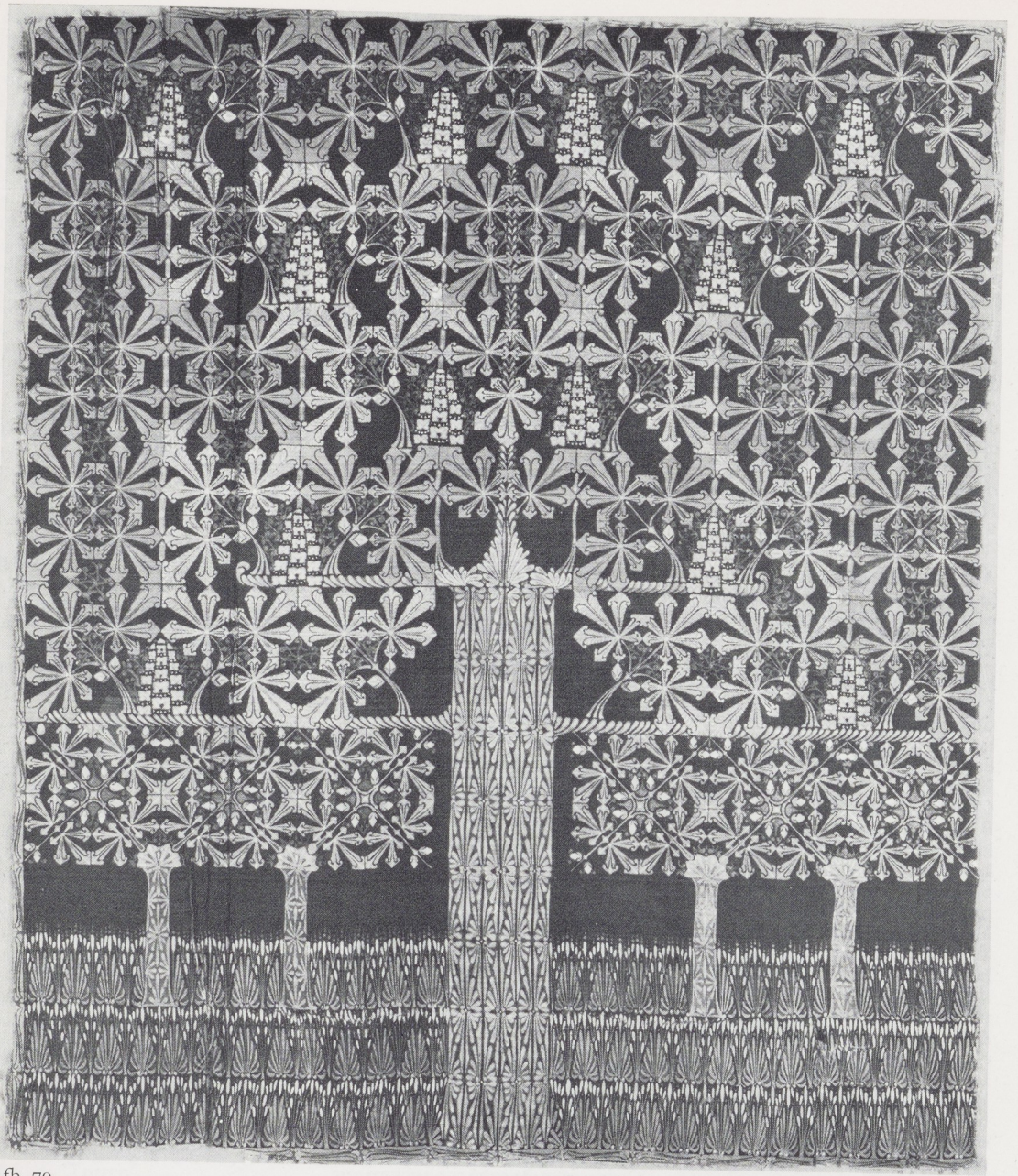
Afb. 105. Bedrukte trijpp (bekledingsstof), donkerpaars op violet. Motief: *Art Déco*, vogels boven golven.  
H. 157 cm, Br. (= weefbreedte) 132 cm.  
Ontworpen door JAC. JONGERT (1883-1942) en uitgevoerd door Leo Schellens & Co te Eindhoven.  
*Litt.*: W. Retera Wzn., Behangsel en bespanningsstof, Rotterdam 1924, afb. 26.  
*Herk.*: Fa. H. L. de Moor te 's-Gravenhage. Aankoop 1972.

Afb. 106. Bank met aangebouwde kachel en kastje, uitgevoerd in eike- en coromandelhout en smeedijzer. De bank bezit zijn oorspronkelijke bekleding van paarse trijpp met zwarte motieven. Bank: H. 89,5 cm, Br. 187 cm, D. 70 cm; kachel en kastje: H. 204 cm, Br. 116 cm, D. 50 cm. Ontworpen door J. A. SNELLEBRAND en A. EIBINK en vermoedelijk uitgevoerd bij Meyer en Bauhuys te Amsterdam, 1923-25. De bekleding is naar een ontwerp van JAAP GIDDING (zie ook afb. 104), uitgevoerd door Leo Schellens & Co te Eindhoven.  
*Opn.*: Tezamen met de bank werd een bijbehorende armstoel (afb. 107) en een tafel verworven. Deze laatste staat beschreven en afgebeeld in Uitzichten en stromingen in de kunstnijverheid, Jaarboek van Nederlandsche Ambachts- & nijverheidskunst, Rotterdam 1928, blz. 46, nr. 53, afb. op blz. 98, met de vermelding van de uitvoering door Meyer en Bauhuys te Amsterdam.  
*Herk.*: D. P. de Kup te Amsterdam, die het meubilair door de bovengenoemde architecten had laten ontwerpen. Aankoop 1972.

Afb. 107. Armstoel van eike- en palissanderhout met oorspronkelijke stoffering van paarse trijpp met zwarte motieven.  
H. 93 cm, Br. 71 cm, D. 76 cm.  
Ontworpen door J. A. SNELLEBRAND en A. EIBINK te Amsterdam, ca. 1923. De bekleding is naar een ontwerp van JAAP GIDDING, uitgevoerd door Leo Schellens & Co te Eindhoven.  
*Opn.*: zie afb. 106.  
*Herk.*: als afb. 106.

1971-1974

BK-1972-16



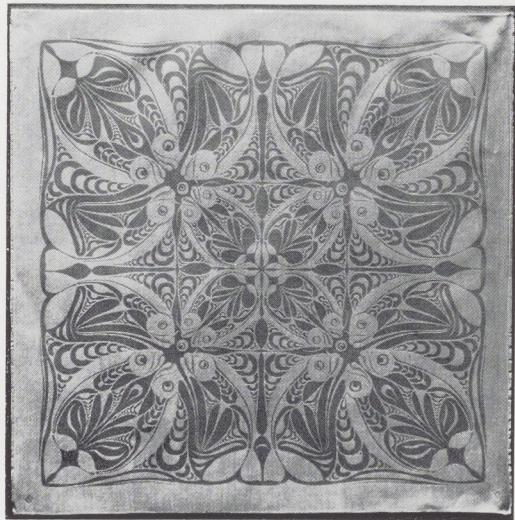
Afb. 79



Afb. 80

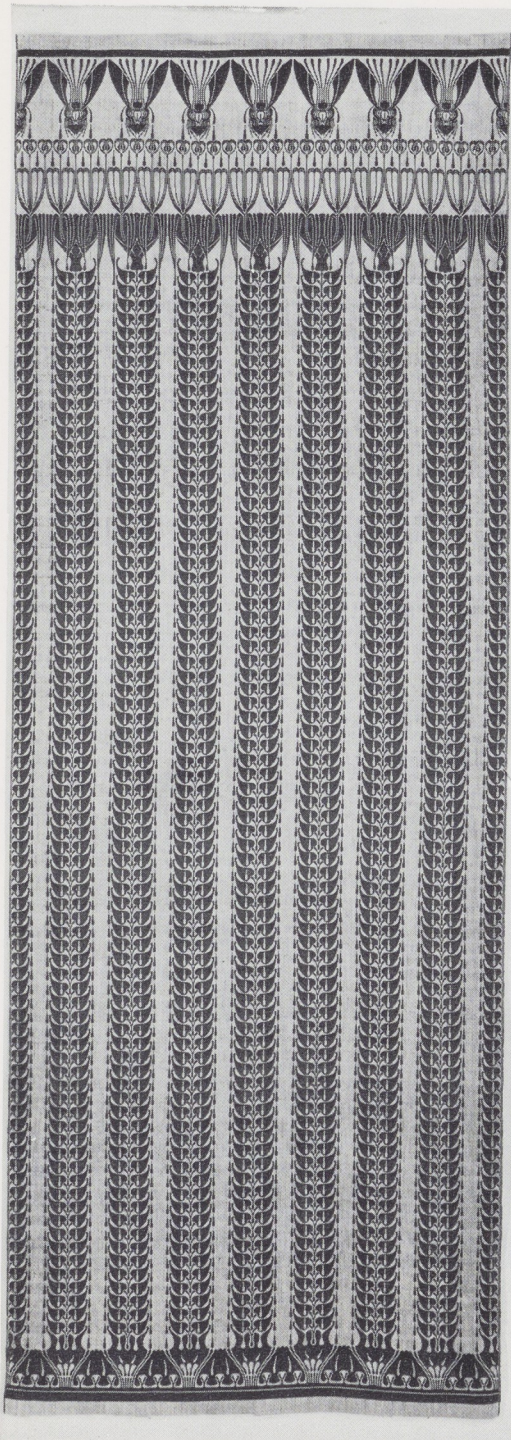


Afb. 81

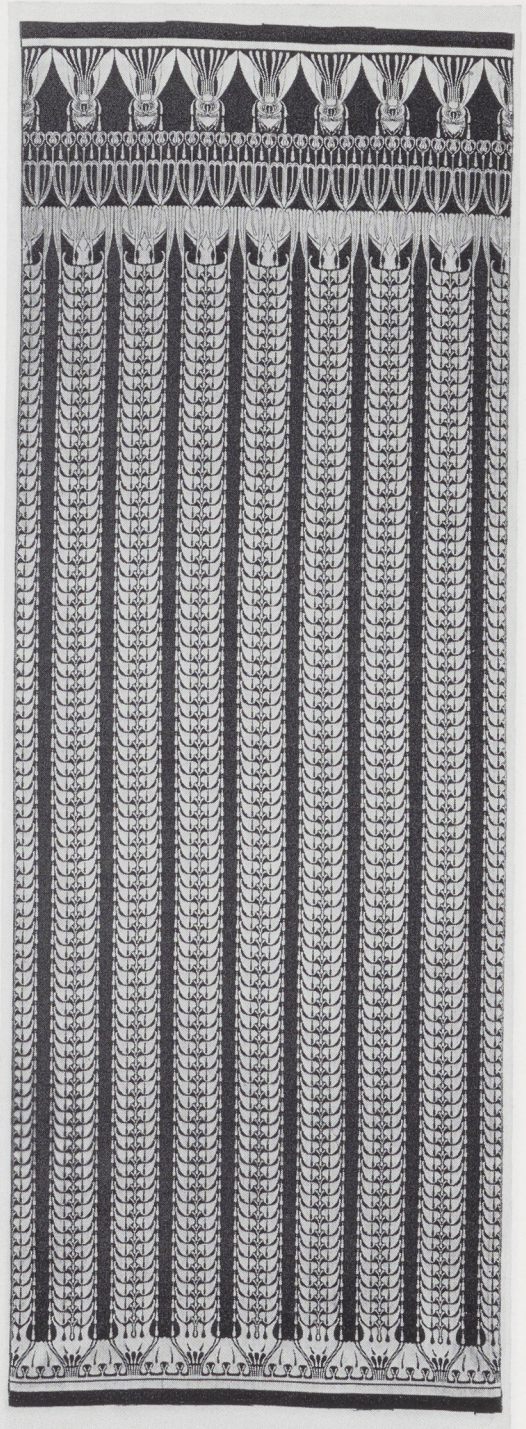


Afb. 82

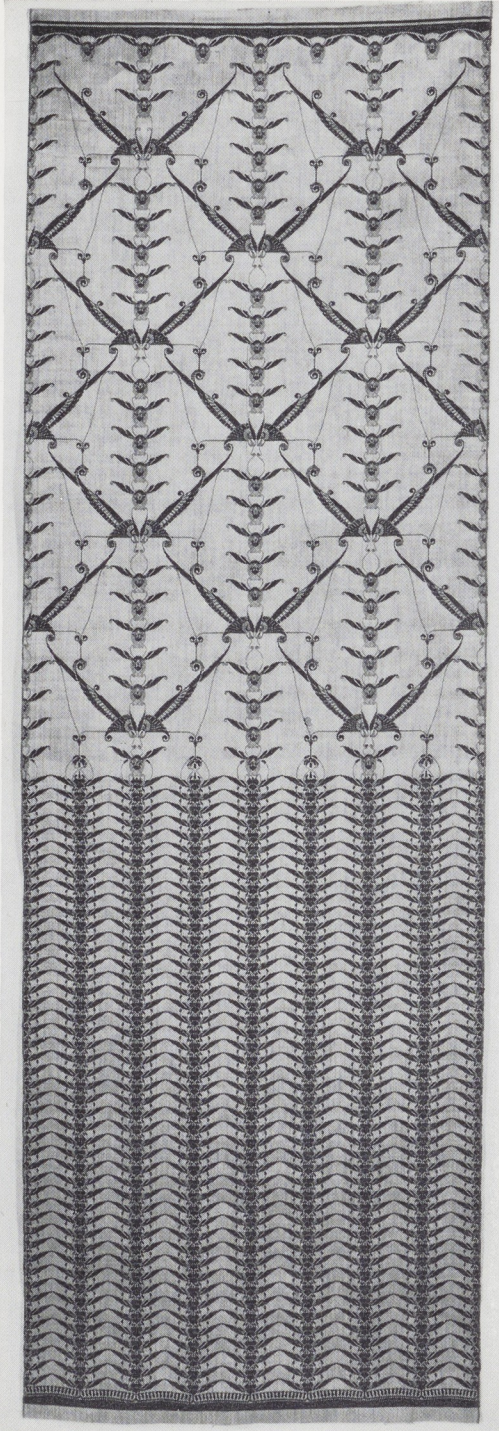




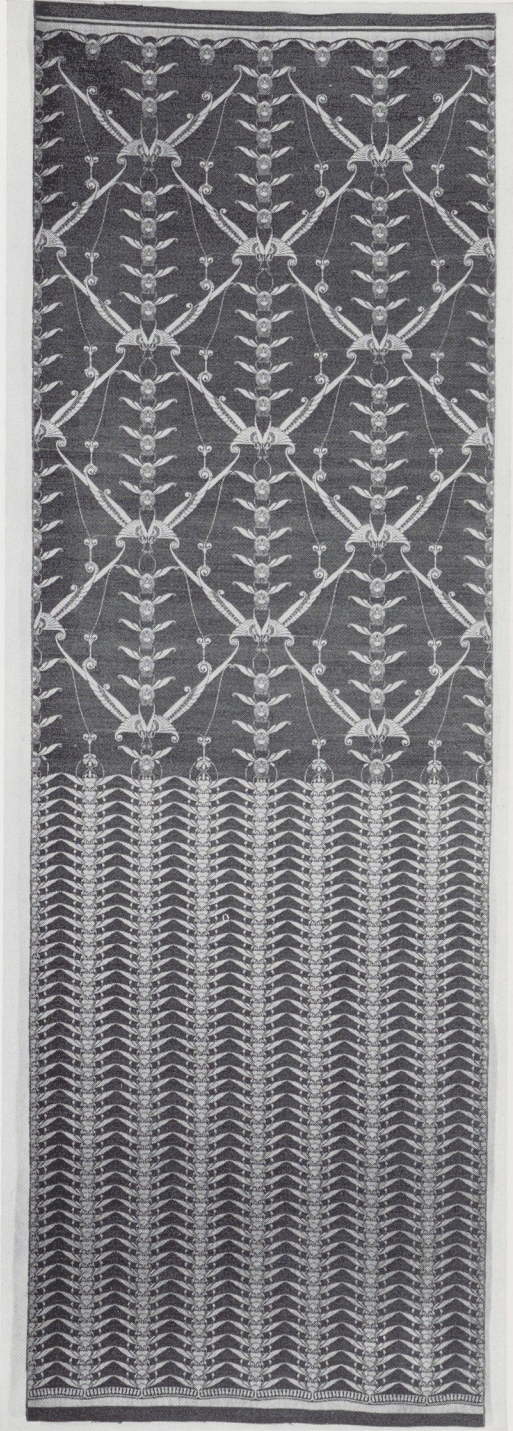
Afb. 83



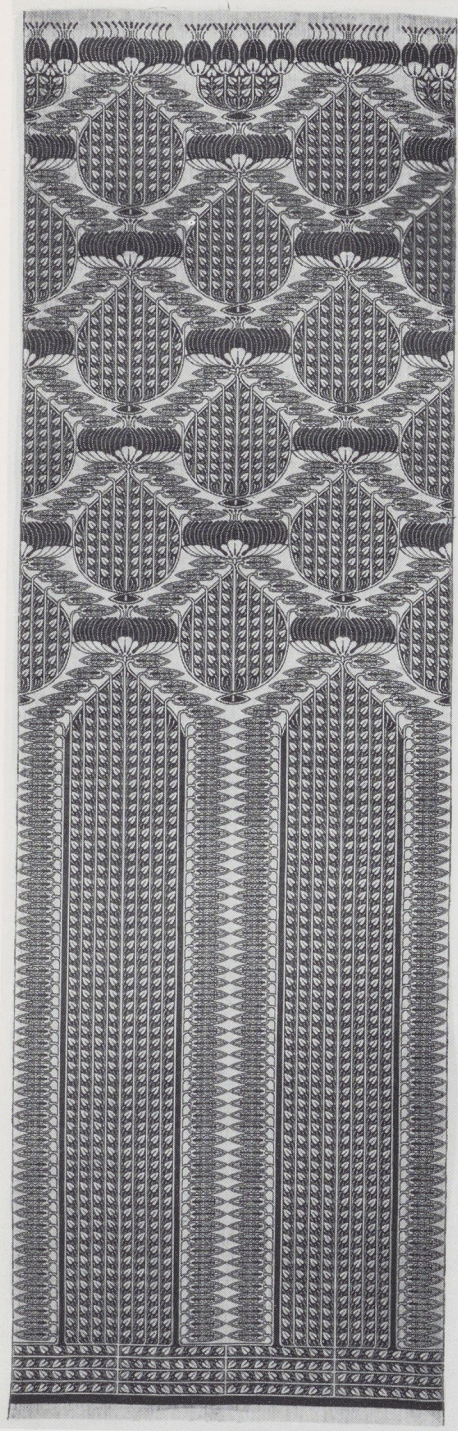
Afb. 84



Afb. 85



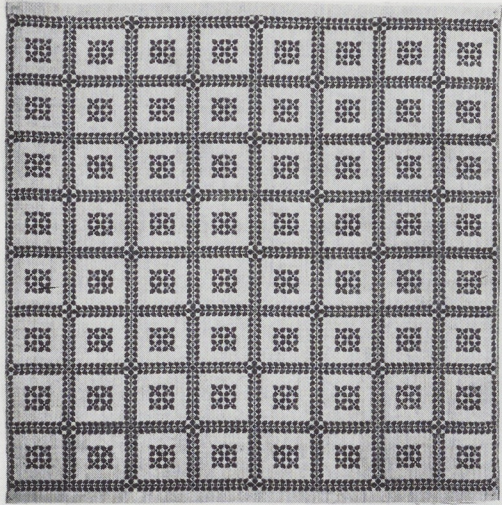
Afb. 86



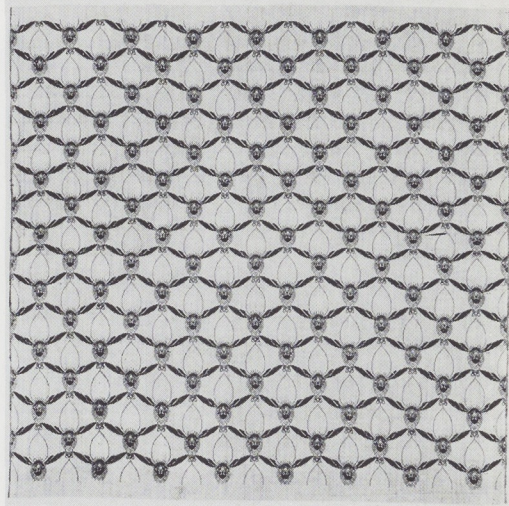
Afb. 87



Afb. 88



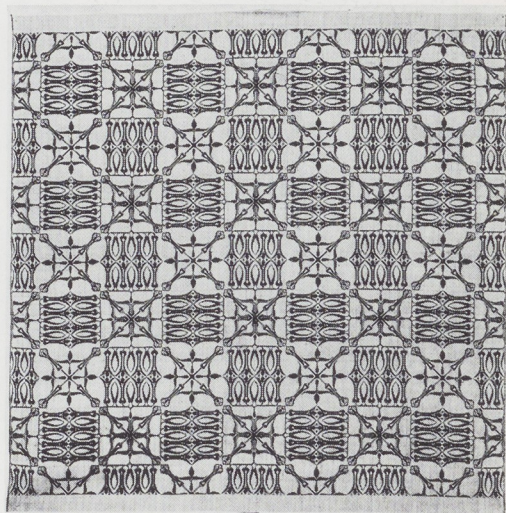
Afb. 89



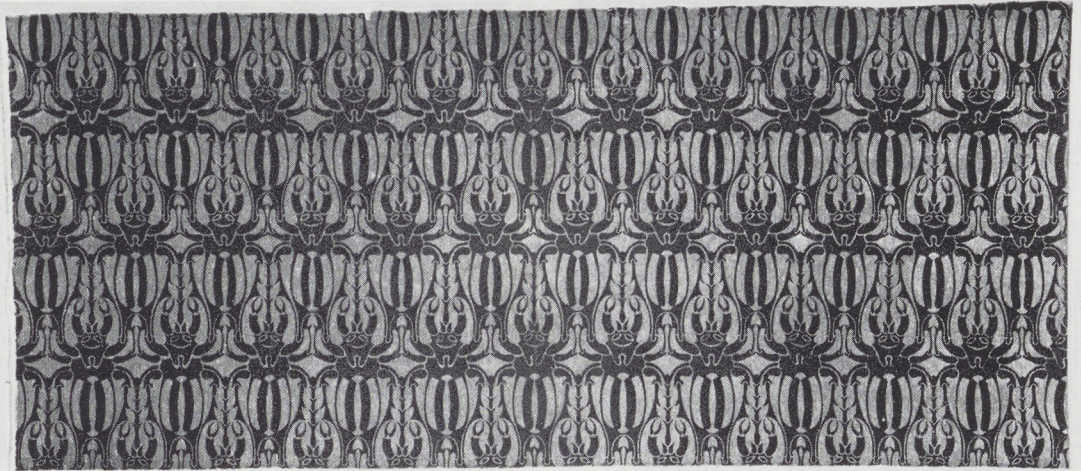
Afb. 90



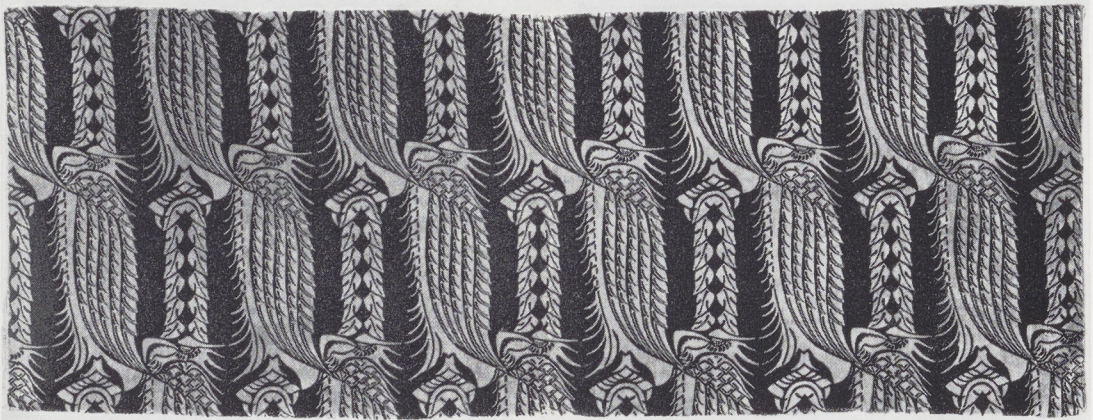
Afb. 91



Afb. 92

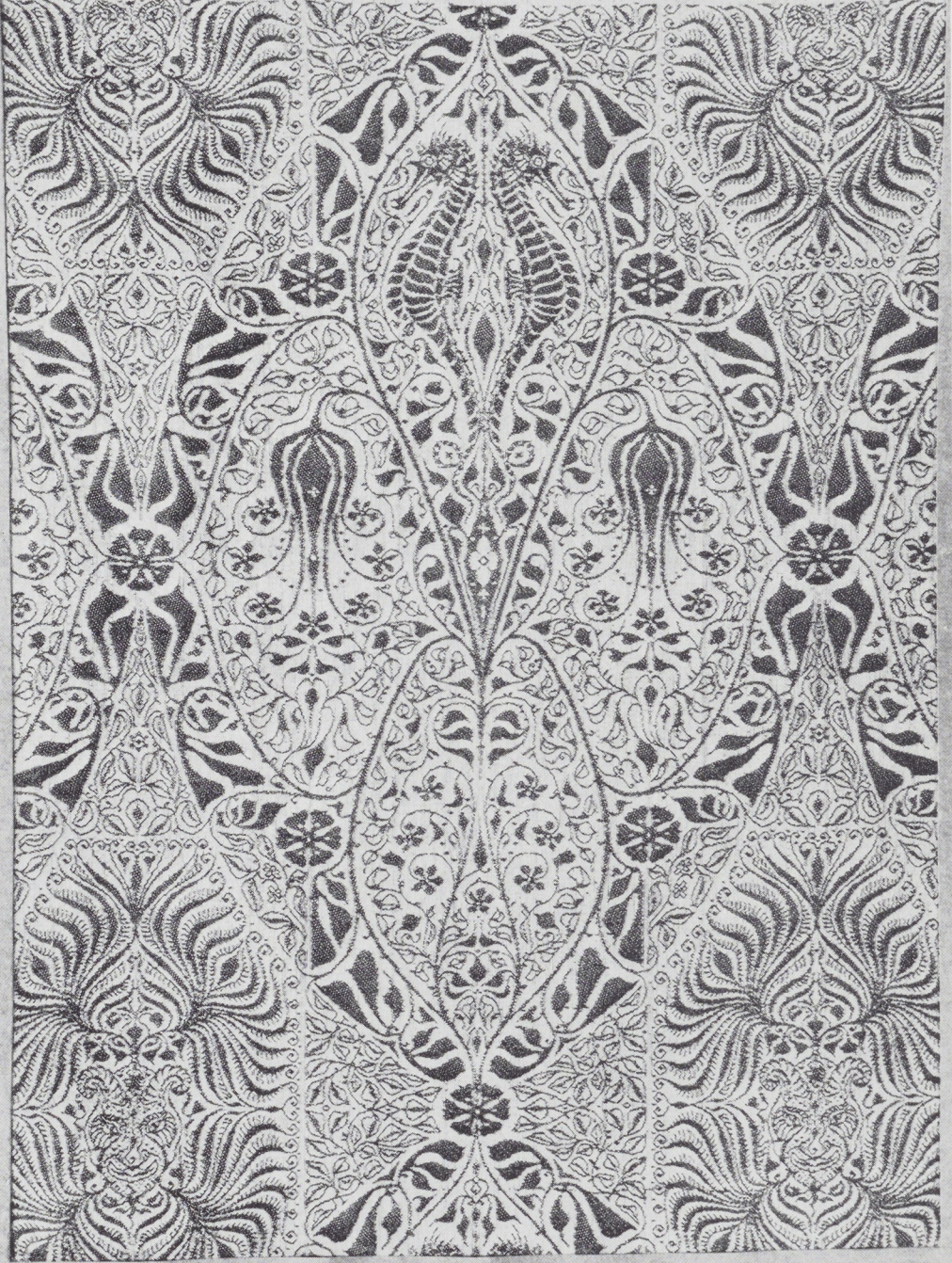


Afb. 93



Afb. 94

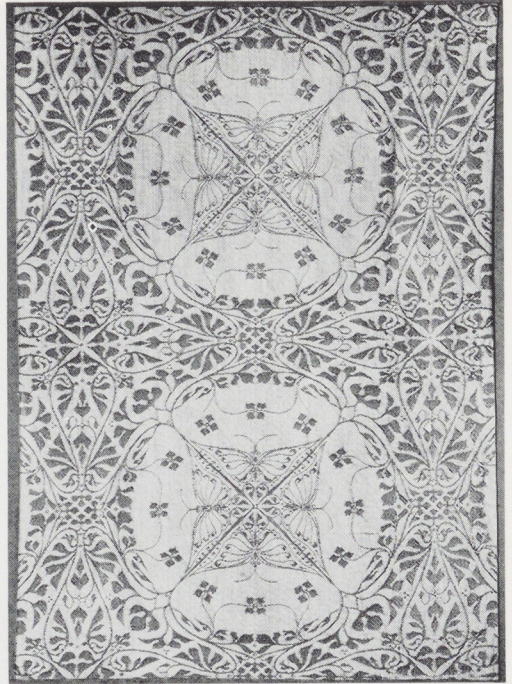
ER RAMAER RAMAER RA



Afb. 95



Afb. 96



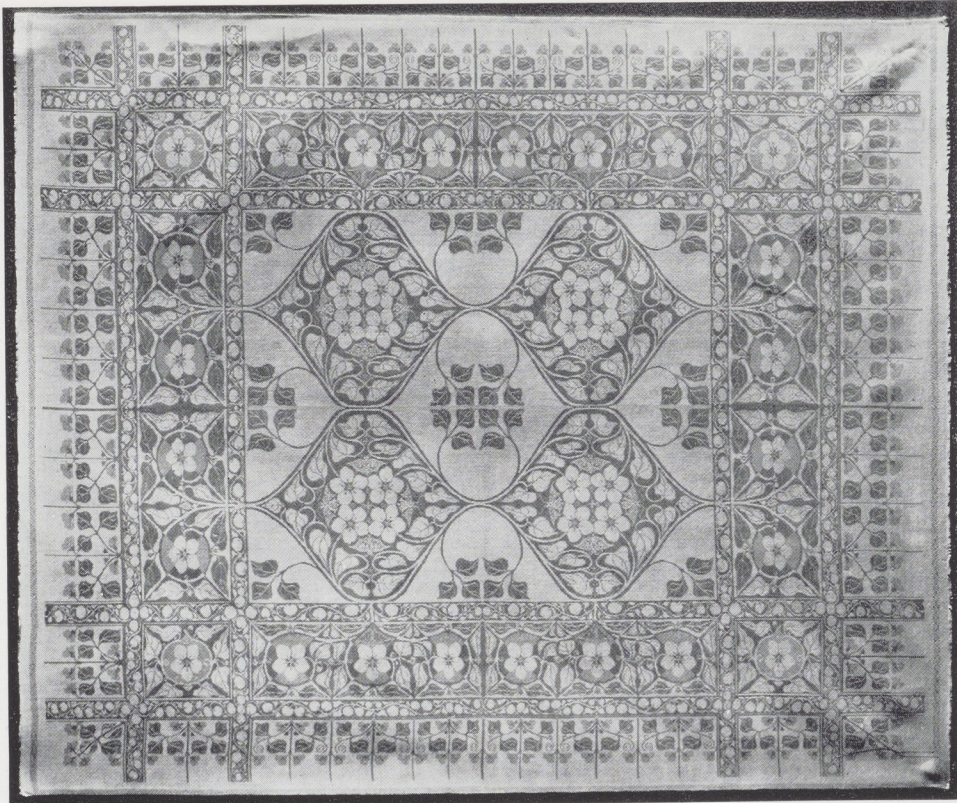
Afb. 97



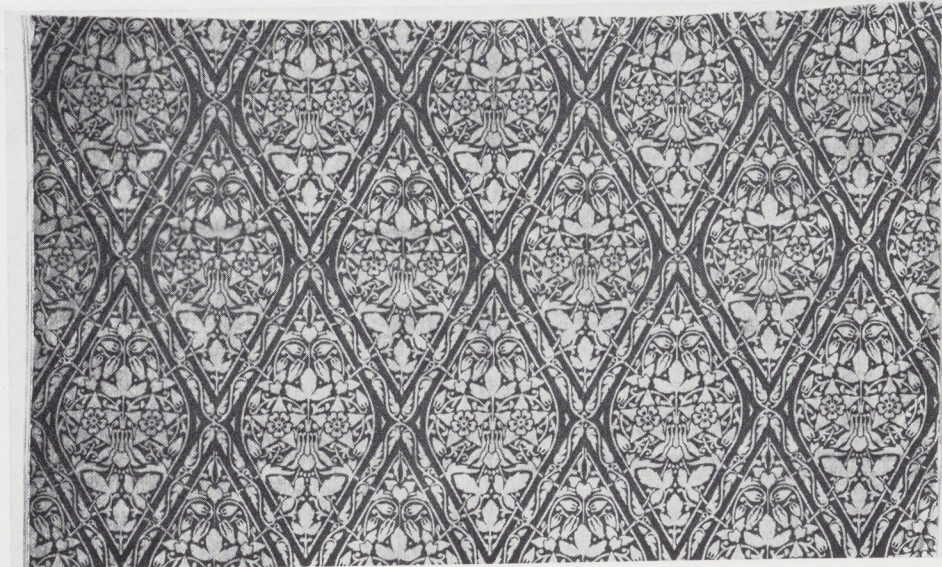
Afb. 98



Afb. 99



Afb. 100



Afb. 101

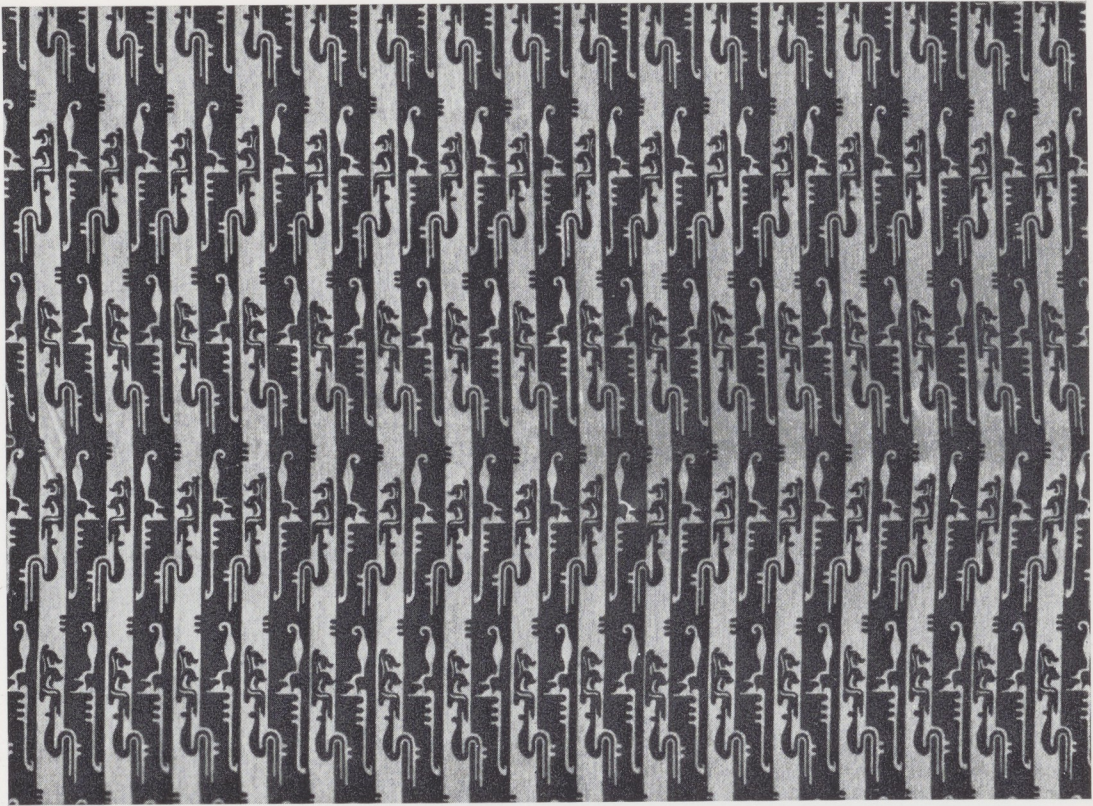




Afb. 102



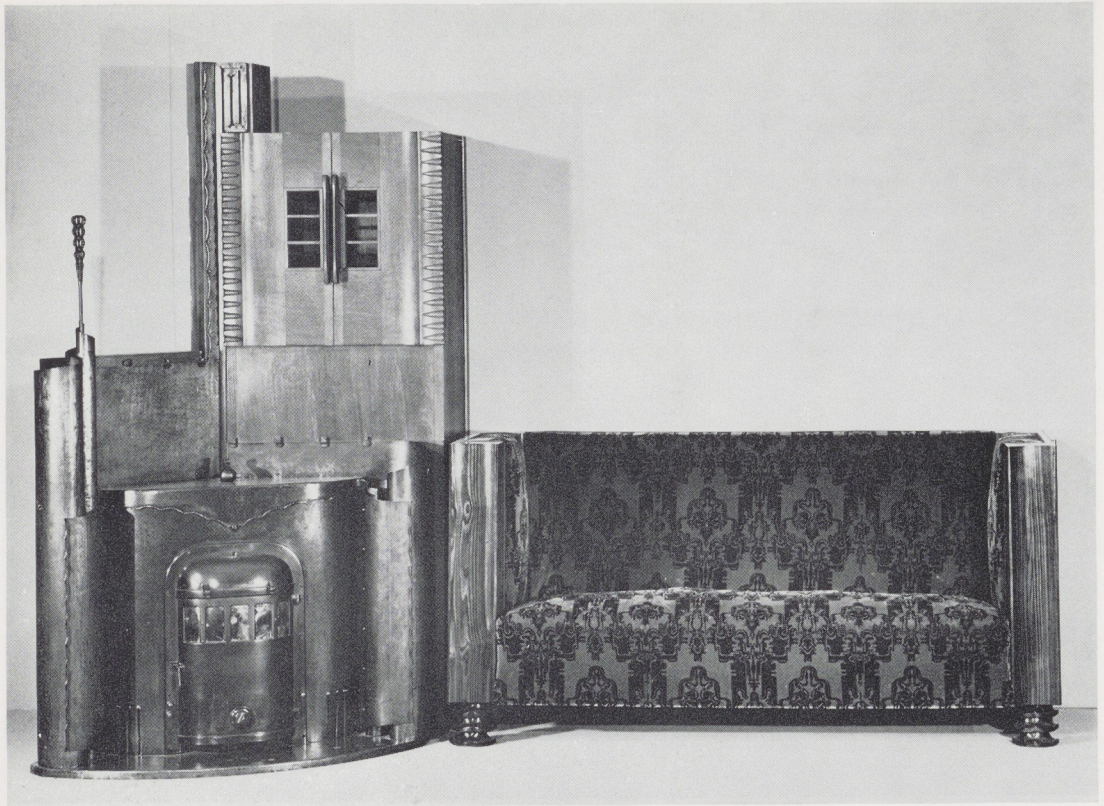
Afb. 103



Afb. 104



Afb. 105



Afb. 106



Afb. 107

G  
A  
m  
vl  
62  
V  
r  
M  
O  
ka  
st  
D  
ri  
H  
  
A  
g  
m  
vl  
62  
V  
r  
M  
L  
w  
10  
E  
m  
h  
te

## Gouldleer

Afb. 108. Vel van verguld perkament, versierd met wilde rozen en vlinders.

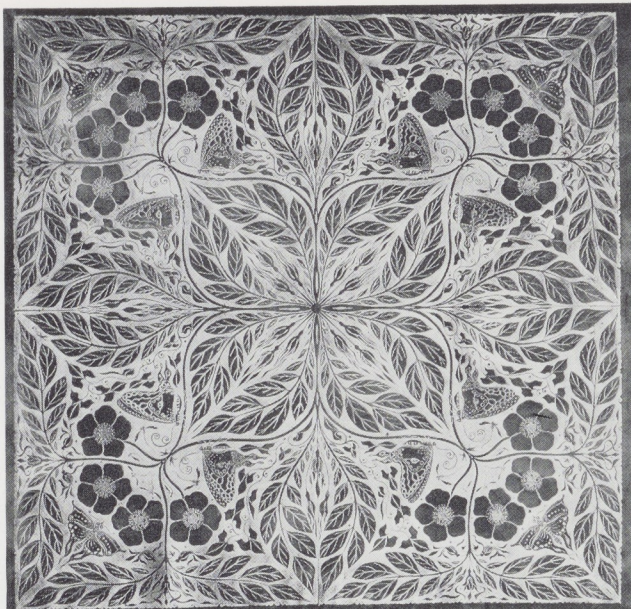
62,5 × 58 cm.

Vervaardigd naar ontwerp van TH. W. NIEUWENHUIS door Jan Mensing te Amsterdam, ca. 1910. *Opm.*: Deel van het plafond in de kamer van Nieuwenhuis, afkomstig uit het huis van Mr. Th. G. Dentz van Schaick aan het Frederiksplein te Amsterdam. *Herk.*: als afb. 9.

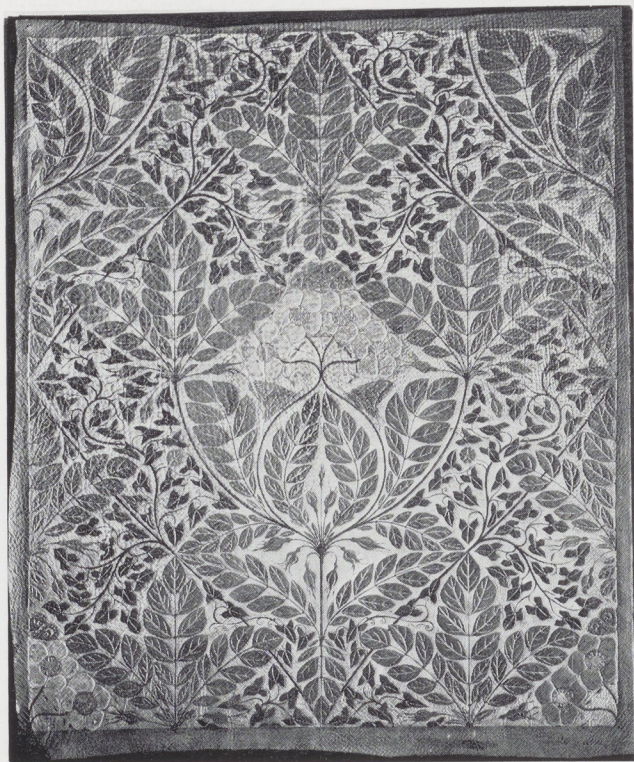
Afb. 109. Vel van verguld en gepolychromeerd leer, versierd met wilde rozen, ranken en vlinders.

63 × 52 cm.

Vervaardigd naar ontwerp van TH. W. NIEUWENHUIS door Jan Mensing te Amsterdam, ca. 1910. *Litt.*: Giltleather 'made in the old way' bij Jan Mensing, Amsterdam 1909, afb. op blz. 21. *Herk.*: Th. W. Nieuwenhuis; mevrouw F. Hoppen-Nieuwenhuis te Rotterdam; E. Warffemius te Rotterdam. Aankoop 1969.



Afb. 108



Afb. 109