

## Keuze uit de aanwinsten

Afb. 1. Fantasiediertje.

Brons, H. 8,5 cm.

NEDERLANDS (?), 1ste kwart XVIII eeuw.

*Opm.*: Het diertje doet denken aan dergelijke figuurtjes, getekend door de Zwolse zilversmid en tekenaar Arent van Bolten (1573-1624/26).

*Herk.*: Kunsthandel, Parijs.

Geschenk van de Commissie voor Fotoverkoop, 1969.

Afb. 2, 3 en 4. Paar Namban-schermen, met de binnenkomst van een Portugees schip in een Japanse haven (waarschijnlijk Nagasaki) op het ene, de stoet van kapitein en bemanning, ontvangen door Jezuïeten, op het andere scherm.

Inkt, kleuren en goud op papier, 169 × 363 cm (ieder scherm). JAPANS, ca. 1610-1620.

*Opm.*: Met het woord *namban* (lett. 'Zuidelijke Barbaren') werden door de Japanners alle Europeanen, die het land uit zuidelijke richting binnenkwamen, aangeduid.

*Litt.*: Muneshige Narazaki, Namban-byōbu (Namban-schermen), *Ukiyo-e Art*, no. 5, 1964, blz. 18-19, 23-24; R. Okamoto, *Namban-bijutsu* (Namban Kunst), Tōkyō 1965, Pl. 15.

*Herk.*: E. Hertzberger, Amsterdam. Aangekocht in 1968 met steun van de Vereniging Rembrandt en de Commissie voor Fotoverkoop.

Afb. 5. Maria Immaculata.

Terracotta, H. 46 cm.

ZUIDNEDERLANDS, 3de kwart XVIII eeuw.

*Herk.*: Kunsthandel, München.

Geschenk van de Commissie voor Fotoverkoop, 1969.

Afb. 6. Zilveren schaal, gevormd uit vijf diepe schelpvormige bakken.

H. 7 cm, Diam. 43,3 cm.

Merken: DEN HAAG, w (1651), meesterteken van ANDRIES GRILL (1604/6-1665).

*Herk.*: Kunsthandel, Londen en Amsterdam. Aankoop 1969.

Afb. 7. Bestek, bestaande uit vork en mes, met zilveren heften, in lederen schede.

L. vork 16,6 cm, mes 18,7 cm, schede 18 cm.

NOORDNEDERLANDS of NOORD-DUIJS, 1ste helft XVIII eeuw.

*Herk.*: Dr. H. Oelze, Amsterdam (veil. Amsterdam, Brandt 23/26-4-1968, nr. 232).

Aankoop 1968.

Afb. 8. Verguld zilveren lepel.

Op de steel zijn de namen 'Ocker Gillise van Kurpershoek' en 'Ingetie Ockers' gegraveerd. L. 19,5 cm.

NOORDNEDERLANDS, ca. 1600.

Stadsmerk onleesbaar, jrl. N, meesterteken monogram van de letters I en S.

*Herk.*: Geschenk van de heer en mevrouw M. H. Gans-Premisela te Amsterdam bij het afscheid van mevrouw Th. M. Duyvené de Wit-Klinkhamer op 1 februari 1968.

Afb. 9. Gouden snuifdoos, aan alle zijden rijk versierd met reliëfs en rocaille-ornament. Op het deksel een mythologische voorstelling.

H. 4 cm, Br. 8 cm, D. 6,8 cm.

Merken: AMSTERDAM, w (1756) op de rand en DEVEER LONDON binnen rechthoek aan de binnenkant van doos en deksel.

*Opm.*: Tussen 1753 en 1781 was een Frederick Deveer als goudsmid in Londen werkzaam. Hij zou de maker van de doos kunnen zijn. *Litt.*: K. A. Citroen in: A. K. Snowman, *Eighteenth Century Goldboxes of Europe*, Londen 1966, p. 168.

*Tent.*: Nederlands Goud, Utrecht - Den Haag 1963, nr. 60, afb. 26.

*Herk.*: Dr. H. Oelze, Amsterdam (veil. Amsterdam, Brandt 23/26-4-1968, nr. 203, met afb.) Aankoop 1968.

Afb. 10. Drie monnikbekers van aardewerk, bedekt met groen en geel gekleurde loodglazuur.

H. 17,1; 21,8 en 17,5 cm.

NEDERRIJNS, ca. 1600.

*Opm.*: Met vijf andere exemplaren gevonden bij graafwerkzaamheden in de IJ-polder. Twee tot deze vondst behorende en 1605 gedateerde bekers bevinden zich nu in het Metropolitan Museum te New York.

In het Museum Boymans-Van Beuningen te Rotterdam bevinden zich de overige monnikbekers, waarbij één 1605 gedateerde.

*Litt.*: F. Bodenheimer, *Loodglazuur-Aardewerk, Oud-Holland* 49 (1932), blz. 233, afb. 7; C. C. Dauterman, *Netherlands Beggar Beakers, The Metropolitan Museum of Art Bulletin* n.s. 20 (1961/62), p. 232.

*Herk.*: F. P. Bodenheimer, Amsterdam. Aankoop 1968.

Afb. 11. Commode van eikehout, belijmd met rozehout, esdoornhout, palmhout en andere houtsoorten.

H. 90 cm, Br. 121 cm, D. 50,5 cm.

NOORDNEDERLANDS, 4de kwart XVIII eeuw.

*Herk.*: Kunsthandel, Leeuwarden. Aankoop 1969.

Afb. 12. Tête-à-tête van porselein, bestaande uit blad, theepot, melkkan, suikerpot en één kop en schotel, beschilderd met een stofpatroon in blauw en goud.

H. theepot 11 cm; blad 29,4 × 25,2 cm. FRANKENTHAL, ca. 1765. Gemerkt met het gekroonde monogram CT waaronder 7 in onderglazuurblauw (onder het merk van het kopje AB 6, bij de theepot alleen 6, in onderglazuurblauw).

Ingegrifte merken H2 (blad, melkkan en suikerpot), 2 en 0 (theepot en kop) en VB (ligatuur) 2 (schotel).

Goudmerk OC en 7 op enkele delen.

*Opn.*: Een serviesje met verwant decor is afgebeeld bij F. H.

Hofmann, Frankenthaler Porzellan, München 1911, Nr. 719-723, Taf. 183.

*Herk.*: Kunsthandel, Amsterdam. Aankoop 1968.

Afb. 13. Terrine van porselein in de vorm van een schelp.

H. 11,7 cm, Br. 16 cm.

NYMPHENBURG, ca. 1765-70.

Gemerkt met ingedrukt geruit schildje en 1 en C.H.Z. 1771 in violet en rood.

*Opn.*: Het stuk is afkomstig uit de keurvorstelijke voorraadkamer te München (C.H.Z. = Churfürstl.

Hof-Zehrgaden). Andere exemplaren in het Bayer.

Nationalmuseum te München (Hofmann 1908, nr. 349), in het Nat. Mus. te Edinburgh en een paar, tweemaal geveild bij Sotheby, Londen (verz. Sir Kenneth Clark, 9-3-1954, nr. 144 en verz. G. K. Galliers-Pratt, 14-3-1967, nr. 9).

*Herk.*: Kunsthandel, Amsterdam. Aankoop 1968.

Afb. 14. Schoteltje van porselein, beschilderd met een chinoiserie in onderglazuurblauw, rood en goud. Diam. 11 cm.

MEISSEN, ca. 1725-30. Gemerkt met gekruiste zwaarden in onderglazuurblauw.

*Opn.*: Het schoteltje is vervaardigd van zeer dun en doorschijnend porselein.

*Herk.*: Margarete en Franz Oppenheimer (cat. 1927, nr. 75, Taf. 25); Dr. F. Mannheimer, Amsterdam; F. H. J. Elout, Domburg. Aankoop 1968.

Afb. 15. Vaas van porselein, veelkleurig beschilderd met figuren met waaier en parasol, mogelijk naar een Europees voorbeeld. H. 53,3 cm.

JAPAN, ARITA, ca. 1700.

*Opn.*: Dergelijke vazen in groot formaat bevinden zich sedert het begin van de 18de eeuw in de Kon. Porseleinverz. te Dresden. Andere exemplaren in het Schloss te Berlijn-Charlottenburg en in het Victoria & Albert Museum te Londen (W. B. Honey, *The ceramic art of China*, Londen 1945, pl. 183).

*Herk.*: Kunsthandel, Lochem. Aankoop 1967.

Afb. 16. Kom, beschilderd met bomen en mystieke syllaben in lant'sa schrift.

H. 8,5 cm, Diam. 18 cm.

CHINA, merk en periode van keizer TAO KUANG (1821-1850).

*Opn.*: Een dergelijke kom bevindt zich in het Brits Museum te Londen.

*Litt.*: Sir Harry Garner, *Oriental Blue and White*, Londen 1954, pl. 82 B (ex. in Londen).

*Herk.*: Kunsthandel, Den Haag. Aankoop 1967.

Afb. 17. Schotel van porselein, veelkleurig beschilderd met een wapen. Op de rand gezichten o.a. in Kleef in encre de Chine. Diam. 28,9 cm.

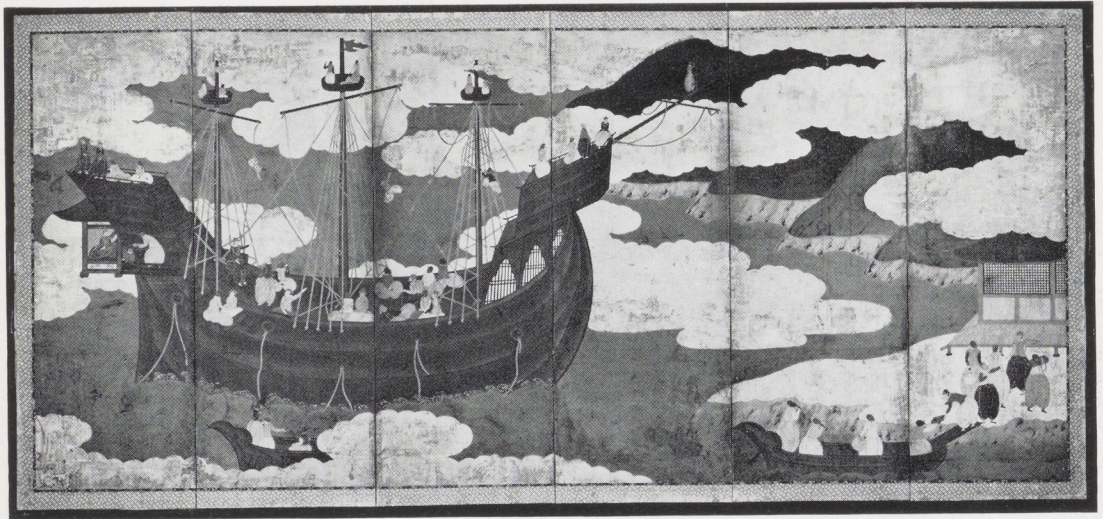
CHINA, XVIII eeuw.

*Opn.*: Het wapen is van de Amsterdamse familie Valckenier. Het gezicht links op de rand stelt voor het Hof (Neues of Herzog Wilhelm-Tor) te Kleef en is ontleend aan het boek *Veues et perspectives de la Ville de Cleves et de sa Cour*, Amsterdam 1695. De twee andere gezichten zijn niet geïdentificeerd. Een kleiner gelijk versierd bord bezit het Metropolitan Museum te New York. *Litt.*: Clare Le Corbeiller, *Trade winds from China*, *The Metropolitan Museum of Art Bulletin* n.s. 20 (1961/62), p. 176, fig. 3 (ex. in New York).

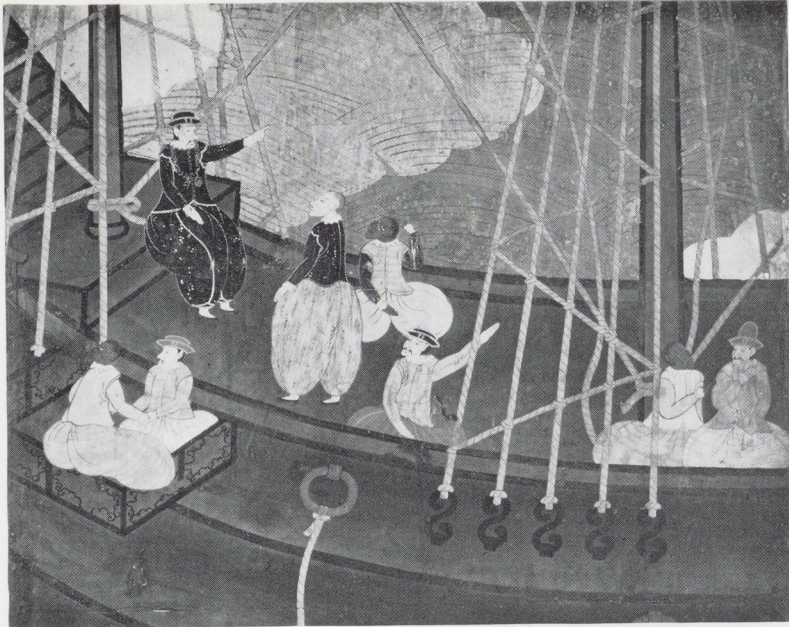
*Herk.*: W. K. Brevet, Arnhem. Aankoop 1969.

Afb. 1.





Afb. 2.



Afb. 3.



Afb. 4.



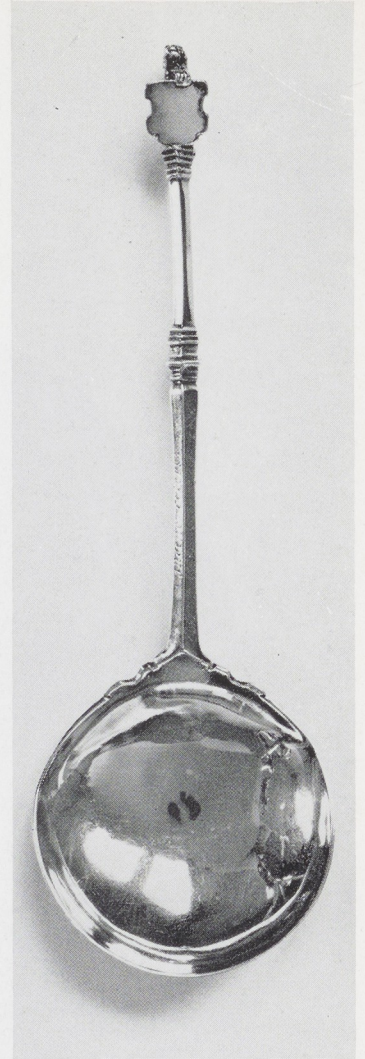
Afb. 5.



Afb. 6.



Afb. 7.



Afb. 8.



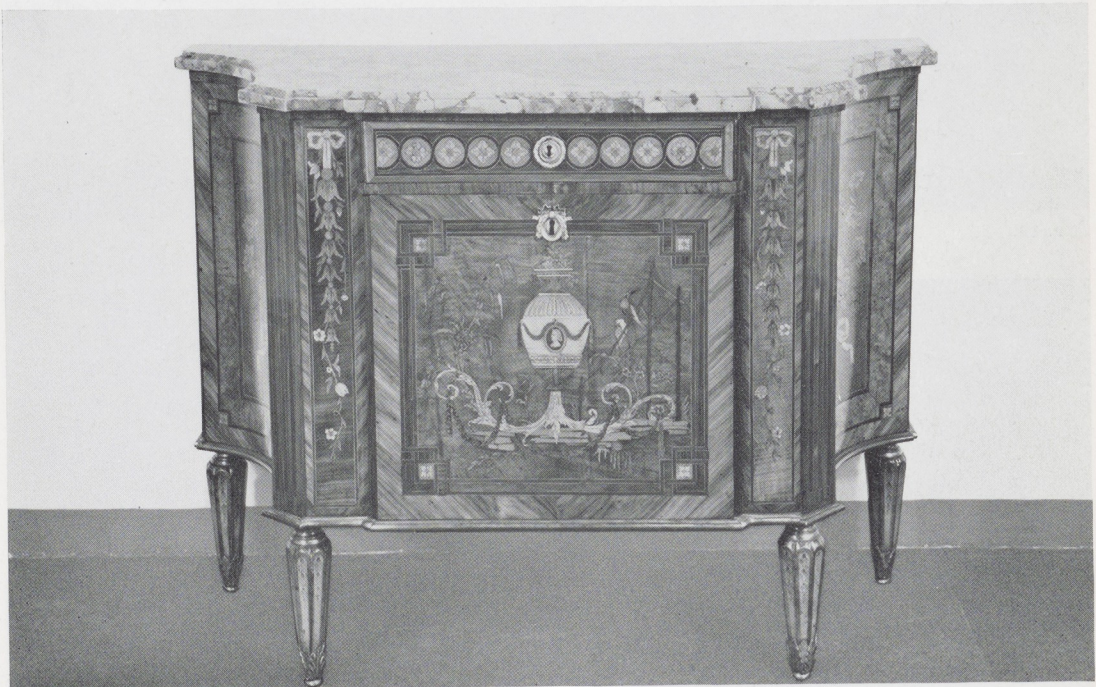
Afb. 9a.



Afb. 9b.



Afb. 10.



Afb. 11.





Afb. 12.



Afb. 13.



Afb. 14.



Afb. 15.



Afb. 16.



Afb. 17.

Afb. 18. JAN ASSELIJN (1610-1652).

San Teodoro te Rome.

Pen en penseel in grijs,  
187 × 253 mm.

*Opn.*: Tegenzijdig in prent gebracht door Gabr. Perelle (geb. 1657), onder de titel: Temple de Marcus Cursus (nr. 2 in een reeks van zes Rom. gezichten naar tekeningen van Asselijns). Een oud opschrift aan de achterzijde van de tekening localiseert het gebouw op de voorgrond als: *Tempio di Marco Curtio*. Dat was blijikbaar de destijds gangbare naam voor het ronde kerkje van San Teodoro, dat in de 6de eeuw reeds bestond en mogelijk gesticht was op de plaats van een antieke tempel. Op tekeningen van Jan Both in het Prentenkabinet te Leiden en van Willem van Nieuland (?) te Berlijn, waar hetzelfde gebouw is te herkennen, wordt dit in de inscripties eveneens de tempel van Marcus Curtius genoemd.

San Teodoro, dat in de 18de eeuw door Paus Clemens XI verfraaid werd, ligt aan de voet van de Palatijn aan de oude verbindingsstraat van het Forum met de Tiber, in het hart van het oude Rome. Op Asselijns tekening opent zich echter even voorbij de kerk een wijds landschap, alsof daar de *campagna* begon. Hier is de conclusie onontkoombaar dat voor de tekenaar de topografische juistheid minder zwaar woog dan het landschappelijke arrangement. Daarvan geven ook andere Romeinse gezichten van hem wel blijk (zie H. Egger, *Röm. Veduten I*, p. 12-13). Het vervallen gebouw op het tweede plan is echter wel weer bestaand, daar het ook op Both's tekening te Leiden voorkomt (afb. in J. Q. van Regteren Altena, *Vereeuwde Stad*, 1964, nr. 16, afb. 39).

*Herk.*: Verz. H. van Eijl Sluijter 1814; H. van Cranenburgh 1858; Prestel 1879; W. Pitcairn Knowles 1895; Visscher Burchardt; Mr. P. K. van der Mandele.

Afb. 19. BARTOLOMEO PINELLI

(1781-1835).

Scène uit de Gedichten van Ossian.

V<sup>o</sup> gesigneerd: *Pinelli fece 1809*.  
*Roma*, en geannoteerd: *Ossian*

*tradotto dal Cesarotti*, benevens twee verzen uit de tekst.

Pen en penseel in bruin en grijs,  
345 × 465 mm.

*Opn.*: Van deze dramatische scène uit het Schotse epos ontwierp Pinelli een illustratie waarvan thans drie versies bekend zijn. Eén daarvan verwierf het Rijksprentenkabinet in 1863, een ander is de afgebeelde recente aanwinst, de derde is in het bezit van Prof. Enrico Morpurgo, die over deze praeromantische tafereelen een opstel schreef: *Pinelli romantico*, in *l'Urbe*, Maggio-Giugno 1968, pp. 17-21. Daar worden ook nog scènes uit de 'Atala' en de 'Mémoires du comte Comminge' afgebeeld en wordt gewezen op de plaats die deze illustraties in Pinelli's oeuvre innemen. Voor die bij Macpherson's *Ossian*-gedichten baseerde hij zich blijkens het achterschrift van de tekeningen op de Italiaanse vertaling van Cesarotti.

*Herk.*: Verz. G. Penkala,  
Amsterdam.

Afb. 20. CARLO MARATTA  
(1625-1713).

Schetsblad met motieven voor 'Judith en Holofernes' en 'Jaël en Sisera'.

Pen over krijtschetsen,  
410 × 528 mm.

*Opn.*: Vóór 1677 werd aan Carlo Maratta, de derde grote *caposcuola* van de Romeinse barok, opgedragen cartons te ontwerpen voor mozaïekdecoraties in lunetten en pendentieven van de Cappella delle Benedizioni in de Sint Pieterskerk te Rome. Voor de lunetten waren de heldinnen van het Oude Testament bestemd, voor de pendentieven de profeten. De cartons worden thans nog in de Loggia delle Benedizioni bewaard.

Een groot aantal pen- en krijtstudies, in hoofdzaak bewaard in het Kunstmuseum te Düsseldorf, in de Academia di San Fernando te Madrid en in de Bibliotheek van Windsor Castle, stelt ons in staat Maratta's voorbereidingen voor twee der voorstellingen, die ieder een gedeelte van een lunet vullen: 'Judith' en 'Jaël' te volgen. Daarbij blijkt dat het nieuw verworven schetsblad één der

vroegste stadia van de voorbereiding vertegenwoordigt: immers, de lunetvorm ontbreekt op het van twee kanten betekende dubbele schetsboekblad, dat in kleine vierkante tafereelen Judith en Jaël tijdens hun daad, en niet, zoals in de lunetten, ná hun daad toont (cf. Eckhart Schaar in: *Die Handzeichnungen von Andrea Sacchi und Carlo Maratta*, Düsseldorf 1967, p. 116/117). Ons schetsblad is dan ook het enige, thans bekende, waarin Maratta telkens drie personen: Judith, Holofernes en de dienstmaagd, Jaël, Sisera en Barak in de compositie opneemt, een omstandigheid die in hoge mate bijdraagt tot de levendigheid en motievenrijkdom der schetsen. De uiteindelijke versies werden door Maratta ná 1695 voor de Marchese Pallavicini in olieverf in vierkante vorm herhaald (in 1705 werden 'Judith' en 'Jaël' door Ferroni in prent gebracht). De 'Judith' (thans in het Schlosz te Bückeberg, afb. bij H. Voss, *Die Malerei des Barock in Rom*, Berlijn 1924, p. 343), die het hoofd van Holofernes omhoog heft, is een zeer classicistische figuur geworden. De 'Jaël' (thans in de Academia di San Luca te Rome, afb. bij V.M. Nieto Alcaide, *Carlo Maratta, Cuarenta y tres Dibujos de Tema religioso*, Madrid 1965, 29) heeft ook in de geschilderde versie iets behouden van het nobele pathos dat op ons blad de acties van Judith vervult.

Afb. 21. FRANZ KARL PALKO  
(1723-1767).

De Heilige Familie.

Pen in grijs, 330 × 241 mm.

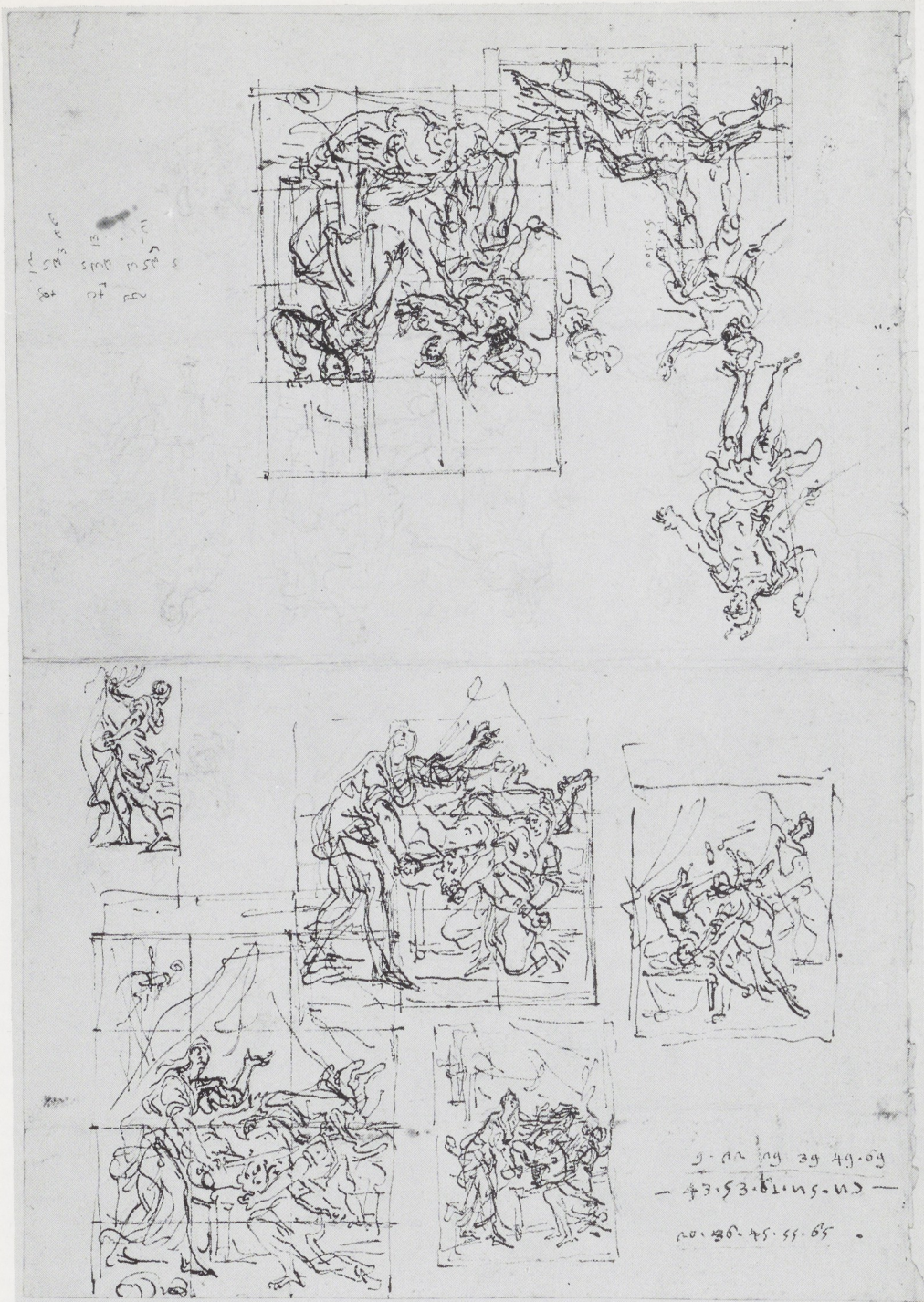
*Opn.*: De oude toeschrijving aan deze Saksisch-Beierse hofschilder met Italiaanse scholing, vindt haar bevestiging in de grote verwantschap met een allegorie op de oorlog en de vrede, in de Albertina te Wenen (afgeb. in K. Garzarolli-Thurnlackh, *Die Barocke Handzeichnung in Österreich*, Zürich enz. 1928, pl. 77).



Afb. 18.



Afb. 19.



Afb. 20.



Afb. 21.