

Keuze uit de aanwinsten

Afb. 1. Glasruitje met de geschilderde voorstelling van Ahasverus en Haman.
29,2 × 21,5 cm.
RIJNLAND, ca. 1525.
Opm.: Voorgesteld is koning Ahasverus, die zich uit de kronieken laat voorlezen (Esther 6, vers 1). Op de achtergrond Haman, staande in de voorhof (vers 5).
Herk.: Kunsthandel mevr. S. Kummer-Rothenhäusler, Zürich. Geschenk van de Commissie voor Fotoverkoop, 1970.

Afb. 2. Zilveren plooienschotel, achtlobbig, met in het midden een kinderacchanaal en op de rand bloemen en bladeren.
Diam. 36,5 cm, H. 7,7 cm.
Merken: LEEUWARDEN, E (1677), meesterteken van NICOLAES MENSMA.
Litt.: J. W. Frederiks, Dutch Silver IV, The Hague 1961, nr. 145, pl. 157.
Herk.: Part. verz., Engeland; Kunsthandel Prensela & Hamburger, Amsterdam. Geschenk van de Commissie voor Fotoverkoop, 1970.

Afb. 3. Zilveren doos, gedeeltelijk verguld, met parelmoeren deksel en bodem. Het deksel is in reliëf gesneden en toont de voorstelling van Diana en Callisto. Het reliëf is gesigineerd: IAN BARCKHUYSEN fecit 1732.
H. 3,2 cm; L. 12 cm; Br. 8,5 cm. Niet gemerkt.
Herk.: Geschenk van de Heer en Mevrouw Nijbakker-Morra te Hilversum, ter nagedachtenis van hun dochter mevrouw Erica Joy Bieruma Oosting-Nijbakker, 1970.

Afb. 4. Zilveren wierookscheepje.
H. 16,2 cm; L. 18,8 cm.

Merken: BOXMEER, meesterteken van RABBANUS RAAB, ca. 1750.
Litt.: De Nederlandse Monumenten van Geschiedenis en Kunst, De Betuwe, Den Haag 1968, blz. 292, afb. 427.
Herk.: R.K. Onze Lieve Vrouwekerk te Huissen; Kunsthandel Nijstad, Lochem. Geschenk van de Commissie voor Fotoverkoop, 1970.

Afb. 5. Zilveren inktstel. De potjes hebben de vorm van vruchten. Van de peer in het midden is het bovenste deel afneembaar, dat dienst doet als tafelbel.
H. 17,1 cm; L. 23,2 cm; Br. 21,8 cm.
Merken: MIDDELBURG, K (1774?), meesterteken van LAURENS POTMAN.
Herk.: Kunsthandel Beeling, Leeuwarden. Geschenk van de Commissie voor Fotoverkoop, 1970.

Afb. 6. Zilveren bouilloire op komfoor. Rijk versierd met rocaille-ornamenten, maskers, bloemen en bladeren, deels in reliëf, deels gegraveerd. Het hengsel is ten dele van been.
H. 44,4 cm.
Merken: U (1854), leeuw, winkeliersmerk H. DE MEYER TE 'SHAGE, meesterteken van P. ZÖLNER te Nieuw-Beijerland.
Herk.: James Loudon; Kunsthandel Prensela & Hamburger, Amsterdam. Geschenk van de Commissie voor Fotoverkoop, 1970.

Afb. 7. Opvouwbaar bestek van ijzer, bestaande uit lepel (met zilveren bak), vork en mes. Versierd met bloemranken en vogels in goud.
L. lepel 19,8 cm, vork 18,8 cm en mes 18,9 cm.

ZUIDDUITS, ca. 1740. De lepelbak gemerkt met het meesterteken ICF in driepas.
Opm.: Een dergelijk bestek bevindt zich in het Museum für Kunst und Gewerbe te Hamburg (inv. nr. 1900, 470).
Herk.: Kunsthandel Dirven, Eindhoven. Aankoop 1970.

Afb. 8. Schotel van aardewerk, versierd in blauw, oranje en groen met ornamentranden en een zuidvrucht.
Diam. 31,5 cm.
NOORDNEDERLANDS, begin 17de eeuw.
Herk.: Kunsthandel Antonio Lopes da Fonseca, Lissabon. Geschenk van de Commissie voor Fotoverkoop, 1970.

Afb. 9. Twee zgn. rolwagens van aardewerk, versierd in blauw met een koningskroon en de symbolen van het wapen van Groot-Brittannië: de roos van Engeland, de Franse lelie, de distel van Schotland en de harp van Ierland.
H. 24,5 cm.
DELFT, plateelbakkerij 'De Metalen Pot' (Lambert van Eenhoorn) of 'De Dobbelde Schenckan' (Louwigs Fictoor), ca. 1700.
Opm.: Vermoedelijk vervaardigd voor of ter ere van de koningsstadhouder Willem III.
Herk.: Kunsthandel Rijkers, Amsterdam. Aankoop 1970.

Afb. 10. Koffiekan van porselein, veelkleurig beschilderd met komedie-figuren op een violet getint fond.
H. 27 cm.
WEESP, beschilderd in LOOSDRECHT, ca. 1772. Ongemerkt.
Opm.: Deze koffiekan behoort tot het zgn. overgangsporselein, d.w.z. onafgewerkt Weesper porselein, dat door Ds. de Mol, de stichter van de Loosdrechtse fabriek, opgekocht en in eigen beheer beschilderd is. Tot het zelfde servies als de kan, behoren waarschijnlijk een melkkan in het Bayerisches Nationalmuseum te München en twee koppen en schotels in het Rijksmuseum (R.B.K. 1955-71a/b).
Herk.: Verz. Dr. Fritz Bäuml, München; Kunsthandel Dr. A. Torrè, Zürich. Geschenk van de Commissie voor Fotoverkoop, 1970.



Афб. I.

Afb. 11. Twee zoutvaatjes van porselein, beschilderd in bietenrood met landschapjes.

9,7 × 9,1 cm, H. 4,2 cm.

LOOSDRECHT, ca. 1774. Gemerkt: M:OL in bietenrood.

Opm.: Mogelijk ook overgangsporselein (zie tekst afb. 10).

Herk.: A. J. Schuller, Nijmegen. Aankoop 1970.

Afb. 12. Theepot van porselein, veelkleurig beschilderd met rocailles en een jager met honden in een landschap.

H. 11 cm.

NYMPHENBURG, ca. 1765. Gemerkt met het hexagram-merk in onderglazuurblauw en het gewone fabrieksmerk met C:.

Herk.: Zuidamerikaans particulier bezit. Verworven met gelden uit het Fonds J. W. Edwin vom Rath, 1970.

Afb. 13. Kop en schotel (zgn. trembleuse) van porselein, veelkleurig beschilderd met kindertjes in een landschap op de schotel en een voorstelling van Mars en Venus op de kop.

H. kop 8,4 cm; Diam. schotel 13,8 cm.

HÖCHST, ca. 1780. Gemerkt met het rad in onderglazuurblauw.

Schotel: ingegrift driehoek, 6 en NI; de kop alleen NI.

Herk.: Zuidamerikaans particulier bezit. Aankoop 1970.



Afb. 2.



Afb. 3.



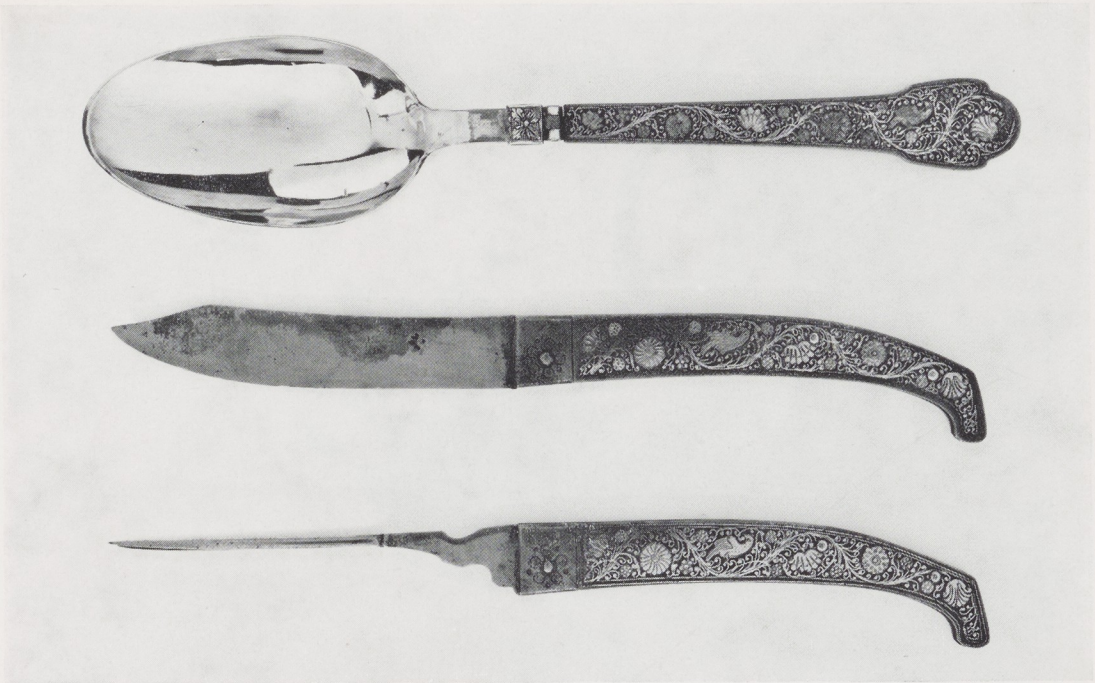
Afb. 4.



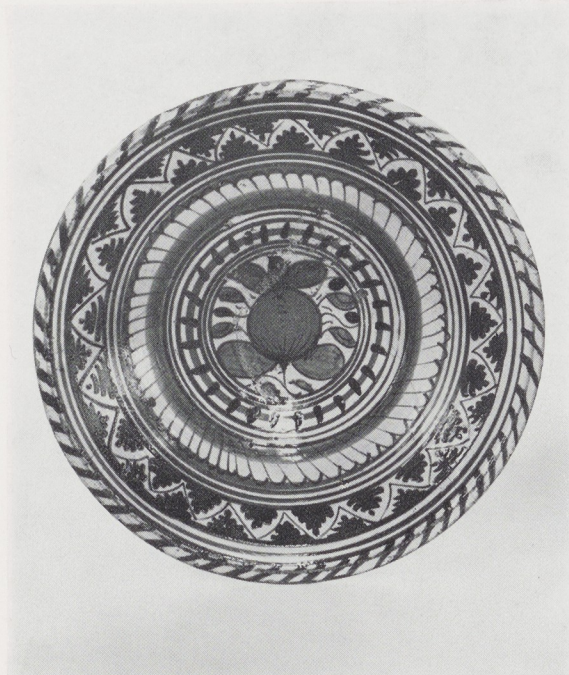
Afb. 5.



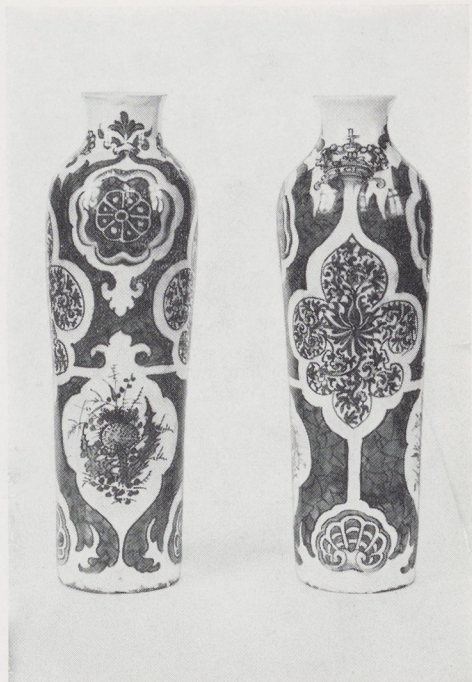
Afb. 6.



Afb. 7.



Afb. 8.



Afb. 9.



Afb. 10.



Afb. 11.



Afb. 12.



Afb. 13.