

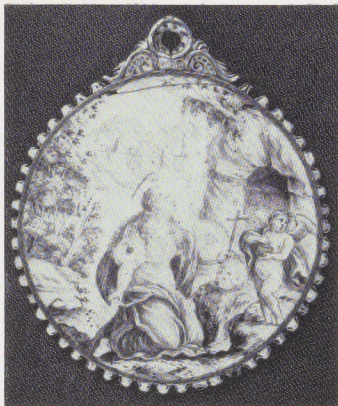
**Keuze
uit de
aanwinsten**



2



A
(I
P
L
D
O
17
w
or
N
V
v.
Jo
H
A
c.
D
17
M
ri
G
C
17
C
C
L
sc
zi
af
L
20
H
g
K



3

Afb. 1. ANTOINE DE FAVRAY (1706–1791/92).

Portret van David George van Lennep met zijn familie.

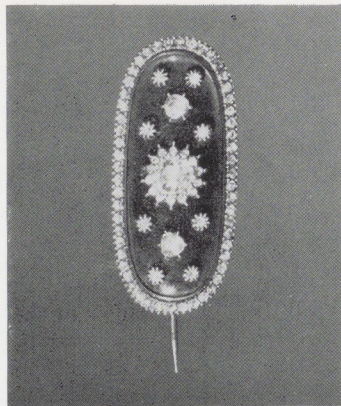
Doek, 172,5 × 248 cm.

Opm.: Het familieportret werd in 1770 of 1771 geschilderd in Smyrna, waar David George van Lennep 'de ongekroonde koning van de Nederlandse kolonie' was.

Voorgesteld zijn op de achterste rij v.l.n.r.: schoonvader Justinus Johannes Leidstar, geb. c. 1708; Hester Maria (Mrs. Lee), geb. 1767; Anna Maria van Lennep-Leidstar, c. 1738–1803; Jacob, 1769–1855; David George van Lennep, 1712–1797; de gouverneur Monsieur d'Antan. Op de voorste rij v.l.n.r.: David, 1762–1782; George Justinus, 1761–1788; Cornelia Jacoba (Lady Radstock), 1763–1839; Anna (Marquise de Chabannes), 1765–1839; Elisabeth Clara (Mrs. Morier), 1760–1834.

Litt.: R. van Lutervelt, De 'Turkse' schilderijen van J. B. Vanmour en zijn school, Istanbul 1958, p. 27, afb. 35; Jhr. F. J. E. van Lennep, Late Regenten, Haarlem 1962, p. 208–221, met afb.

Herk.: Mevrouw Hilda Wanscher, geb. Van Lennep, Klampenborg bij Kopenhagen. In 1954 gekocht door



4

Jhr. F. J. E. van Lennep te Amsterdam en in bruikleen afgestaan aan het Rijksmuseum. In 1966 door het museum gekocht.

Afb. 2/3. Gouden medaillon beschilderd in veelkleurig email met op de ene zijde de boetende Magdalena, op de andere zijde de dood van de heilige.

Diam. 4,2 cm.

NOORDNEDERLANDS (?), midden XVIIe eeuw.

Herk.: Geschen van de Fa. Prensela & Hamburger te Amsterdam, 1966.

Afb. 4. Gouden broche versierd met blauw email en diamanten.

3,5 × 1,6 cm.

FRANS (?), einde XVIIIe eeuw.

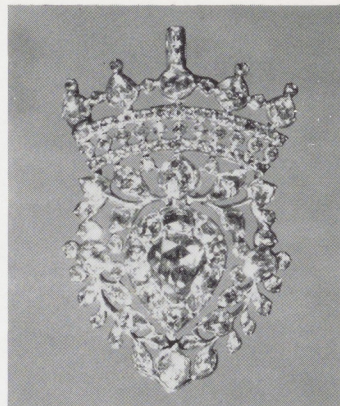
Herk.: Legaat van Mejjuffrouw Minke A. de Visser te Groningen, 1966.

Afb. 5. Zilveren hanger in de vorm van een hart, geheel bezet met diamanten (zgn. 'Vlaams hart').

4,6 × 3 cm.

ZUIDNEDERLANDS, einde XVIIIe eeuw.

Herk.: St. Willibrorduskerk, 's-Gravenhage. Aankoop 1967.



5

Afb. 6. Tête-à-tête van porselein, bestaande uit blad, theepot, melkkan, suikerpot en één kop en schotel. Beschilderd met landschappen, deels met Hollandse, deels met Oosterse figuren, binnen goud omrande ovalen op lichtgroene fond met gouden stippen.

H. theepot 11,5 cm; Br. blad 34 × 29 cm.

LOOSDRECHT, c. 1775–80.

Gemerkt M: OL met ster in onderglazuurbauw en ingegrift L1 (blad, suikerpot en kop en schotel) en L 48 en D (theepot).

Opm.: De suikerpot is ook nog gemerkt Amstel in onderglazuurbauw. Dit merk en de iets andere kleur groen van het fond wijzen er op dat dit stuk later in de Amstelfabriek is bijgemaakt.

Herk.: Nederlandse kunsthandel. Aankoop 1967.

Afb. 7. Thee- en koffieservies van porselein, bestaande uit koffiekkan, twee theepotten, melkkan, suikerpot, theebus, spoelkom, ovale pattipan, 4 hoge en 32 lage koppen en 38 schotels. Veelkleurig beschilderd met landschappen; langs de randen een vlechtwerkpatroon in groen.

H. koffiekkan 23,3 cm.

MEISSEN, Marcolini-periode, c. 1780.

Gemerkt met gekruiste zwaarden met ster in onderglazuurblauw.
Herk.: Legaat van Prof. Dr. Ir. F. A. Vening Meinesz te Amersfoort, 1966.

Afb. 8. Tête-à-tête van porselein, bestaande uit blad, koffiekkan, theepot, melkkan, suikerpot en één kop en schotel.

Beschilderd met landschappen in encre-de-chine op lichtgele grond binnen ovalen met veelkleurige bloemslingers.

H. koffiekkan 17 cm; Br. blad $36 \times 26,8$ cm.

BERLIJN, c. 1780. Gemerkt met de scepter in onderglazuurblauw.

Opm.: Eén der landschappen is gevolgd naar een prent van Karl Wilhelm Böhme uit 1765 (L. Schnorr von Carolsfeld und E. Köllmann, Porzellan der europäischen Fabriken, Braunschweig 1956, blz. 220, afb. 128).

Herk.: M. Krieger, Ansbach, 1966.

Afb. 9. PIETER ROTTERMONDT (werkzaam in de eerste helft van de XVIIe eeuw).

Portret van een edelsmid met zijn zoon of leerling.

Pen en penseel in zwart op perkament, 260×170 mm.

Opm.: Het Prentenkabinet bezat reeds een in dezelfde techniek en op ongeveer hetzelfde formaat uitgevoerde tekening met Rottermonds initialen en de datum 1646. Daarop is de knaap, die hier naast de edelsmid is afgebeeld, geportretteerd als jongeman. Henkel oppert de mogelijkheid dat het Jan Lutma de jonge (1624-1685) zou zijn (Tekeningen van Rembrandt en zijn School, 1942, p. 101, afb. op pl. 150).

6





7

8



37

