

## Wapentapijten van Willem III naar ontwerp van Daniel Marot

Het is geen nieuw, laat staan een spectaculair idee om het ontwerp van het Brusselse wandtapijt met het wapen van Koning-Stadhouder Willem III, een recente aanwinst van het Rijksmuseum (afb. 1), aan Daniel Marot toe te schrijven<sup>1</sup>. Ten eerste veronderstelde H. H. Mulliner dit reeds in 1923 voor een verwant stuk uit zijn bezit, dat zich nu in het Barber Institute te Birmingham bevindt<sup>2</sup> en ten tweede ligt het ook voor de hand, dat Willem III daartoe opdracht zou gegeven hebben aan Daniel Marot. Hij was immers zijn voornaamste medewerker in kunstzaken; zijn grafische ontwerpen ondertekende hij trots met *architecte van Zijne Majesteit de Koning van Groot-Bretagne*.

Onze nieuwe aanwinst geeft aanleiding de kwestie van Marots werkzaamheid als ontwerper opnieuw te bezien; zelfs dringt de vraag zich op of hij ook niet andere dan wapentapijten ontwierp. De gangbare handboeken over tapisserieën, zoals die van Thomson, Guiffrey en Göbel, vermelden Marot in het geheel niet als tekenaar op dit gebied, ofschoon zij de tapijten met het wapen van Willem III wel noemen<sup>3</sup>. Ozinga maakte in zijn biografie van Daniel Marot wel gewag van enige tapijt-opdrachten, die Willem III hem in 1692 gaf, maar slechts terloops wijst hij op een overeenkomst tussen een schoorsteenstuk en twee tapijten<sup>4</sup>. De hypothese van Mulliner kan aan de hand van Marots prentwerk en van de nieuwe aanwinst van het Rijksmuseum getoetst worden.

Het wandtapijt vertoont een gekroond wapen met de kwartieren van Engeland, Schotland en Ierland, waaraan het hartschild van Nassau

is toegevoegd. Bovenaan prijkt het monogram van Wilhelmus Rex en Maria Regina. Dit nu is het wapen van Willem III en Maria Stuart als koning en koningin van Engeland. Daaruit volgt, dat het tapijt-ontwerp ontstaan is tussen Willems troonsbestijging in 1689 en het sterfjaar van zijn gemalin nl. 1694. Het tapijt is gesigneerd door Jan Cobus en gemerkt met het rode schildje van de stad Brussel, geplaatst tussen twee B's voor Brabant en Brussel. Deze Jan Cobus was één van de vier Brusselse fabrikanten die blijkens een document in opdracht van Willem III een serie van acht, met metaaldraad doorweven wapentapijten uitvoerden<sup>5</sup>. De koningskroon wordt door Hercules en Apollo opgehouden. Zij hebben de gebruikelijke schildhouders van het Engelse wapen, de leeuw en de eenhoorn, terzijde gedrongen. Deze entourage is nog uitgebreid met trofeeën van wapens en vlaggen en het geheel van deze in kleurenluister stralende en fors getekende motieven geeft blijk van koning Willems kunstzin. De nu verkleurde achtergrond was eens purper, vandaan een koninklijke kleur. Op een voetstuk ligt een gedrapeerde mantel, waarvan de voering gemaakt is van vorstelijk hermelijn. De rand van het tapijt imiteert een vergulde, gestoken houten lijst en de bloemslingers en vlaggen zijn met veel rood, groen, oranje en blauw geweven. Bovendien is er ook metaaldraad in verwerkt.

De serie van de genoemde acht stuks is vaker vervaardigd, want momenteel zijn er een vijftien tapijten bekend. Zij zijn verspreid over musea, vorstelijke en andere verzamelingen<sup>6</sup>.

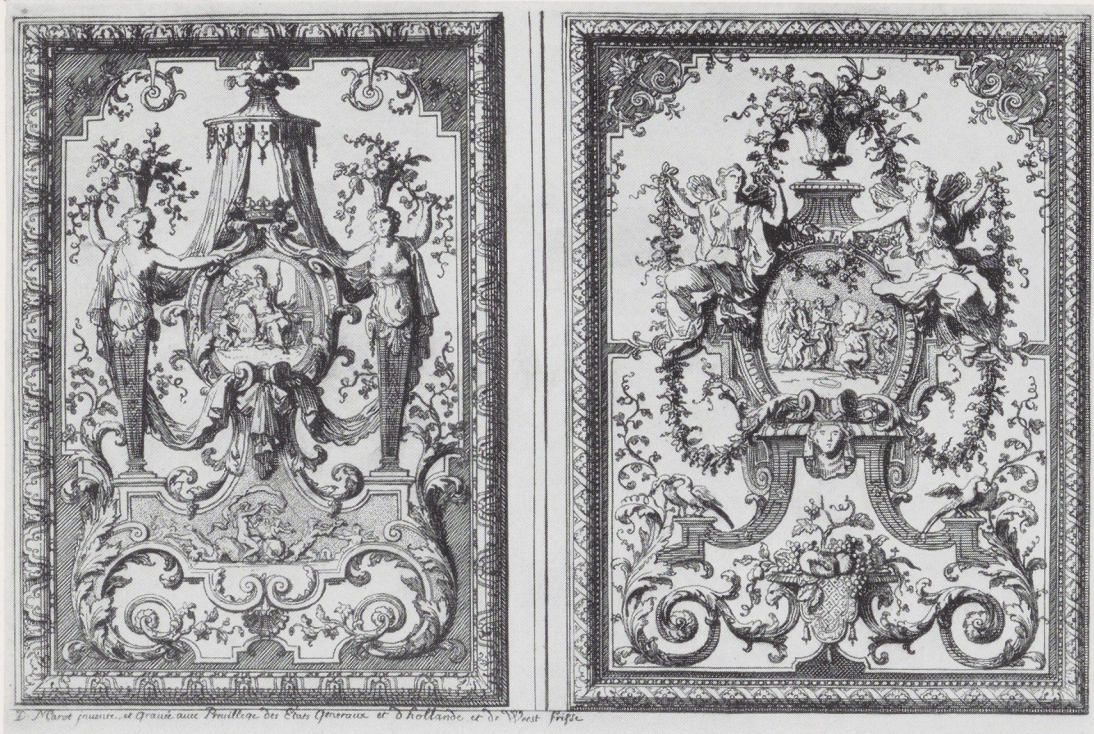
Hoewel politiek een felle tegenstander van Lode-



Afb. 1. Portière van Koning-Stadhouder Willem III (Hercules en Apollo-portière). Brussel, naar Daniel Marot (ca. 1661–1752), geweven door Jan Cobus. Rijksmuseum, Amsterdam.



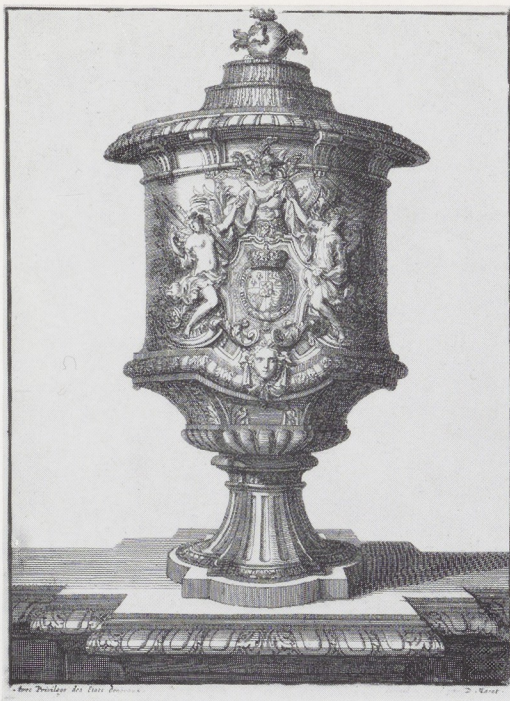
Afb. 2. Portière van Koning-Stadhouder Willem III (Mars en Minerva-portière). Brussel, naar Daniel Marot. Paleis Het Loo.



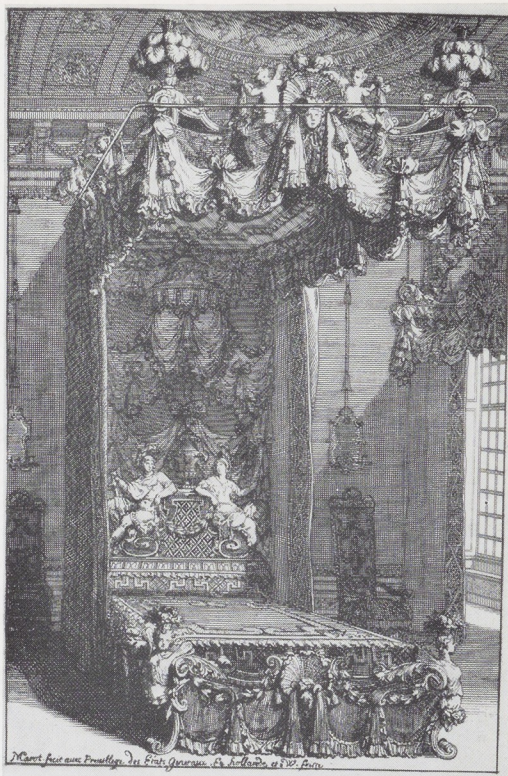
Afb. 3. Ornamentprenten uit *De Werken van Marot*, Dl. I [1703 of 1705], fol. 38.

wijk XIV, heeft Willem III zich onvoorwaardelijk overgegeven aan Lodewijks prachtlievende voorbeeld. Hij deelde zijn voorkeur voor het klassieke, op barokke wijze vertaalde element. Enkele voorbeelden daarvan treft men o.a. nog aan in het paleis Het Loo, in de Trèves-zaal op het Binnenhof en in Hampton Court. Invloed van de Franse hofkunst op de kunst aan andere Europese hoven valt ook op het terrein der tapijtkunst waar te nemen. Wat het hof van Willem III betreft, laat het zich aanzien, dat Marot daar eenzelfde rol heeft gespeeld als Charles Le Brun aan dat van de Zonnekoning. Daniel Marot (ca. 1661-1752) was van Franse afkomst en van jongsaf in Frankrijk geschoold, bij zijn vader en mogelijk bij Jean Lepautre of, volgens Ozinga, bij Jean Bérain. Wegens zijn protestantse overtuiging week hij kort na de her-

roeping van het Edict van Nantes (1685) uit naar Holland. Sindsdien heeft hij zijn ontwerpen voornamelijk voor de Stadhouder, voor diens hof en voor de Staten-Generaal gemaakt. In Marots prentwerken<sup>7</sup> komt men voortdurend motieven en vormen tegen die nauwe verwantschap vertonen met die op de tapijten van Willem III. Zo zijn er bijvoorbeeld de flankerende figuren met geheven armen, met attributen en los gedrapeerde antieke kledij, voorts de drielobbig cartouches van C-voluten, het gestoken lijstwerk met bladstaven en rozetten, het ovale wapenschild op een rolwerk-cartouche tussen de leeuw en de eenhoorn, draperieën, guirlandes en banderolles en de hol geschulpte cartouches en draagstukken, die met rasterwerk-vlakversiering zijn gevuld, waartussen distels, fleurs de lis en rozen. Een zeer



Afb. 4. Ontwerp voor een tuinvaas, uit *De Werken van Marot*, Dl. II [1703 of 1705], fol. 4.

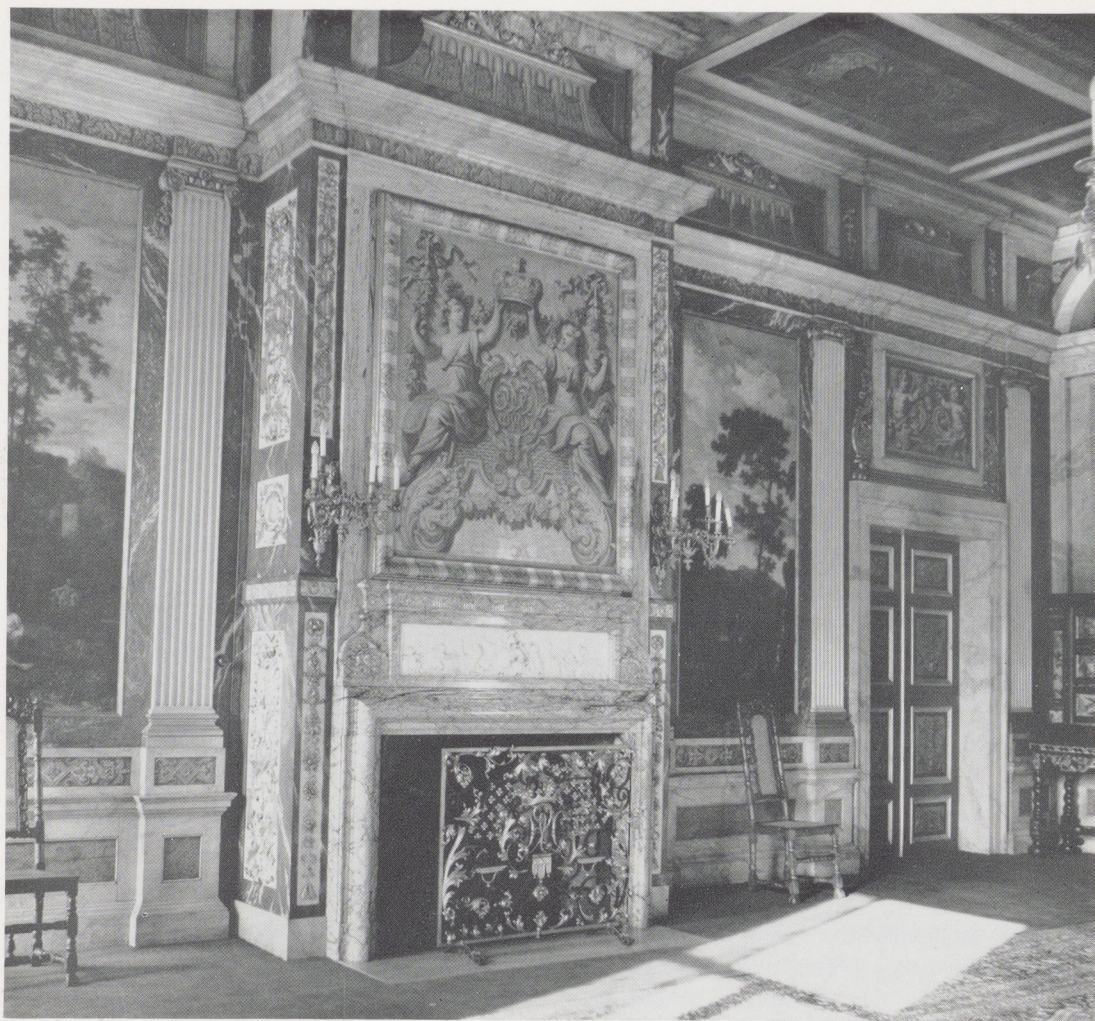


Afb. 5. Ontwerp voor een bed, uit *Oeuvres du Sr. D. Marot*, 1712, fol. 14.

sprekende verwantschap vertonen tenslotte de ontwerpen voor de karos van Willem III (afb. 3, 4 en 5).

In de door Marot zelf uitgegeven prentwerken, met ruim tweehonderd ontwerpen, noemt hij daarvoor zeer vele toepassingsmogelijkheden, maar de categorie wandtapijten komt daaronder niet voor. Desondanks moeten mijns inziens zijn series van de *Vier Elementen*, de *Veldslagen* of *Overwinningen* en de hoge panelen met *Grotesken* daar wel toe gerekend worden. Dit zijn immers alle echte wandtapijtcomposities. De *Veldslagen* met figuren van een koning en zijn officieren, die zeer groot als repousoirs op de voorgrond van een slagveld staan afgebeeld, vertonen bijvoorbeeld veel overeenkomst met dergelijke oorlogscomposities op meer bekende wandtapijten, zoals die te

Brussel, te Beauvais en te Parijs zijn geweven naar ontwerpen van Lambert d'Hondt, Frans van der Meulen en Jean Baptiste Martin. Het is kenmerkend, dat zich onder Marots prenten van *Overwinningen* tweemaal een blad bevindt, dat in de hoogte in tweeën is gedeeld. Waarschijnlijk zijn deze hoge composities bedoeld voor wandtapijten op penanten. De *Grotesken* zijn alle in smalle panelen gecomponeerd. Men vindt ze toegepast op enige uitzonderlijk grote Delftse tegels in het Rijksmuseum<sup>8</sup>, maar ze zijn even goed denkbaar voor bespanningen tussen betimmeringen. Er bestaan grotesken-tapijten naar Claude Audran die zeer verwant zijn. De *Vier Elementen* zijn vanouds een geliefd thema van ontwerpers van wandtapijtseries geweest, zoals ook de *Vijf Zinnen*, de *Twaalf Maanden*, de *Vier Seizoenen*,



Afb. 6. Schoorsteenstuk in paleis Het Loo. Foto Henk Nieuwenhuijs.

de Negen Muzen en de Zeven Vrije Kunsten dat geweest zijn. Juist reeksen van bij elkaar passende onderwerpen lenen zich in het bijzonder voor wandversieringen van één kamer. Marot heeft aan de *Vier Elementen* nog een entourage van grotesken toegevoegd, die bekend zijn van zestiende eeuwse Brusselse tapijten, van Beauvais-tapijten naar Bérain en van die vervaardigd in de Manufacture des Gobelins. De veronderstelling, dat dergelijke ontwerpen van Marot voor tapijten

bestemd geweest moeten zijn, is ook al door anderen geuit. In zijn uitvoerig *Recueil* vermeldt H. Destailleur<sup>9</sup> bij Marot zes bladen waarvan vier met het wapen van Engeland als *arabesques et desseins pour tapisseries*. Dit slaat dus op de twee hoge smalle *Grotesken* en op de *Vier Elementen*, welke laatste serie hij afbeeldt. Ozinga maakt er melding van, dat Willem III vele tapijten te Brussel bestelde en dat uit een overgeleverd gesprek van hem met Huygens in 1692 blijkt,

dat voor het ontwerpen daarvan Marot werd ingeschakeld. In dit verband merkt hij op, dat de wapentapijten te New York en Windsor Castle vaag doen denken aan de schoorsteenvulling in de grote zaal op Het Loo (afb. 6). Ook wijst Ozinga erop, dat een kleine afbeelding van Het Loo voorkomt op een van de Elementen, welke ontwerpen haast niet anders dan voor wandtapijten bedoeld kunnen zijn<sup>10</sup>.

Onmiskenbaar werd Daniel Marot bij het vervaardigen van deze en van heraldische ontwerpen beïnvloed door Charles Le Brun. Menigeen kent wellicht de serie *Portières* van het atelier te Maincy<sup>11</sup> en de Manufacture des Gobelins, vervaardigd eerst met Foucquets wapen en na diens val met Colberts wapen (afb. 7), om vervolgens in hele series te verschijnen met de Franse koninklijke wapens Bourbon en Navarre. Le Brun ontwierp deze in 1659 en 1660<sup>12</sup>. Zij werden in verschillende varianten uitgevoerd: de eerste variant vertoont nu eens twee flankerende vrouwenfiguren als hermen, de Vrije Kunsten of Deugden personifiërend, dan weer staande figuren ten voeten uit, wellicht Faam en Kracht of Waakzaamheid en Trouw. Zij zijn bekend onder de naam *Portières des Renommées* (afb. 8). Een tweede variant toont Mars en Fortuna, een derde de Char de Triomphe. De complementaire composities vertonen alle een overeenkomstig centraal motief bestaande uit een ovaal rolwerkcartouche met het wapen des konings, voorts godenfiguren, klassiek lijstwerk met acanthusbladeren en guirlandes<sup>13</sup>.



Afb. 7. Portière van Colbert. Maincy (1658–1661), naar Charles Le Brun (naar Fenaille II, t.o. blz. 22).

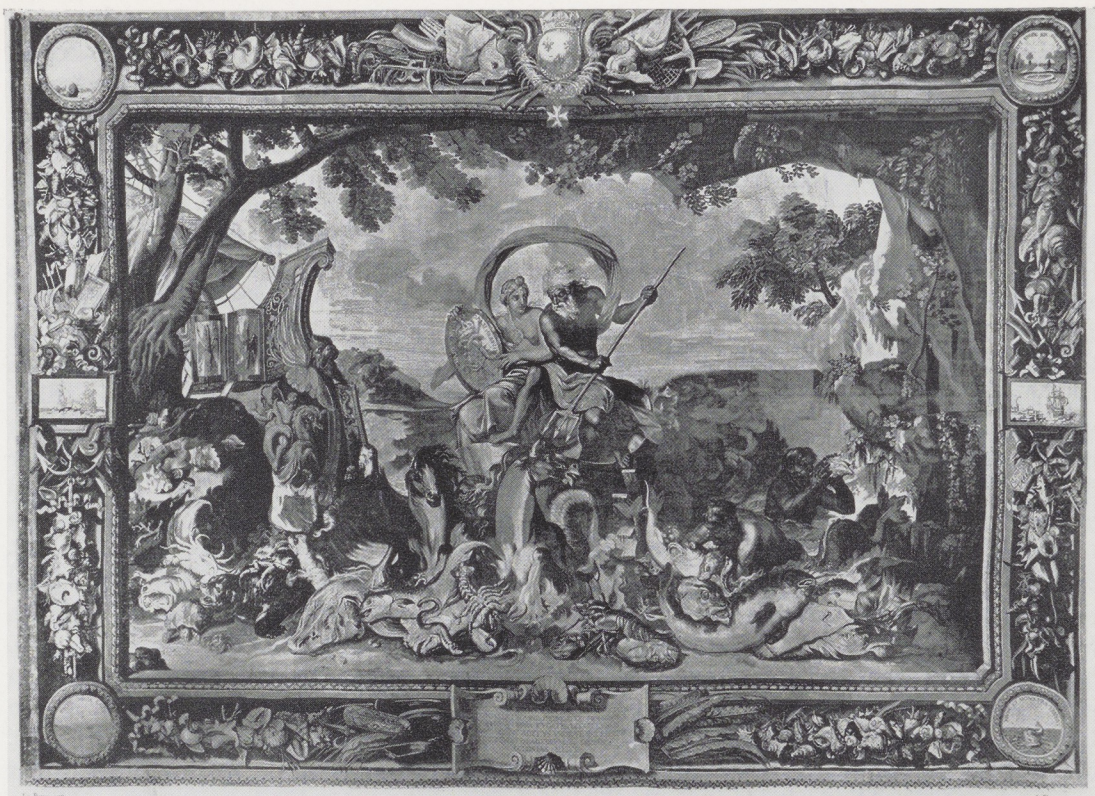


Afb. 8. Portière van Lodewijk XIV (Les Renommées). Maincy en Parijs, naar Charles Le Brun (naar Fenaille II, t.o. blz. 2).



Afb. 9. Ornamentprent met het element Water, uit *De Werken van Marot*, Dl. I [1703 of 1705], fol. 35.





Afb. 10. Wandtapijt met het element Water. Parijs, Manufacture des Gobelins, naar Charles Le Brun, 1666 tot 1719 (naar Fenaille II, t.o. blz. 52).

Dezelfde kenmerken nu zijn waar te nemen bij de wapentapijten van Willem III, die ik daarom ook *portières* zou willen noemen. De *Portière* van het Rijksmuseum vertoont een stenen basement, waarop twee staande flankerende figuren voorkomen, Hercules met knots en leeuwepelt en Apollo met zonnekrans en lier. Het is raadzaam om Fenaille's<sup>12</sup> systeem van naamgeving van deze soort Gobelins te volgen en dit type de *Hercules en Apollo-portière* te noemen. Daarnaast bestaat er een tweede type, dat ook meermalen is uitgevoerd, getuige het stuk te Birmingham en een kortgeleden te voorschijn gekomen stuk op Het Loo (afb. 2; zie noot 6). Beide vertonen twee zittende flankerende figuren, namelijk Mars, die geharnast is en een zwaard ophoudt, en Minerva, die een

helm en een speer draagt. Zij zitten op een geschulpt draagstuk. Dit type kan voortaan beter de *Mars en Minerva-portière* genoemd worden.

In dit verband is het vermeldenswaard, dat Lodewijk XIV een serie tapijten, getiteld *Histoire du Roi*, heeft laten uitvoeren naar ontwerp van Le Brun, waartoe ook *Veldslagen* behoren. Willem III heeft dit mijns inziens eveneens willen doen, want er zijn *Wapenfeiten* uit het jaar 1702 door Marot in prent gebracht en in de *Werken* opgenomen. Aangezien dit echter het sterfjaar is van Willem III, is er van een uitvoering in tapisserie mogelijk niets terecht gekomen. Er zijn wel vroegere *Veldslagen* van rond 1690 als tapijten geweven, namelijk uit de Ierse oorlogen - Bresgate, Torbay, de Boyne - maar deze zijn helaas uitslui-

tend bekend uit documenten<sup>14</sup>. Zij zijn door een groep van vier wevers uitgevoerd, waarvan er drie dezelfde zijn die ook de wapentapijten van Willem III uitvoerden: Le Clerc, Van der Borght (alias Castro) en Cobus. De vierde was J. de Vos. De naam van de ontwerper is er echter niet bij overgeleverd. Het lijkt mij niet al te gewaagd om hieraan het gesprek van 1692 tussen Willem III en Huygens vast te koppelen. Daar was sprake, zoals boven aangehaald, van Daniel Marot als tapijntontwerper.

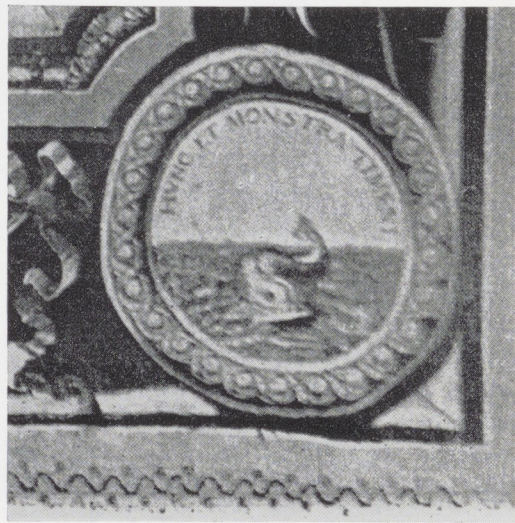
In het lexicon van Thieme-Becker wordt de serie ten onrechte aan een zekere J. Lotijn toegeschreven, die slechts bloemenschilder was en optrad als bemiddelaar bij het uitvoeren van de wapentapijten. Immers, hij wordt in 1692 betaald *in erkentnisse van de moeiten ende vlijth bij hem aangewent so in het doen schilderen der patronen als het corrigeren der tapijten onlanghs ten dienste van S. M. aldaer gmaecker*<sup>15</sup>. Met *patronen* worden m.i. de ontwerpen op schaal bedoeld, die tegenwoordig 'kartons' heten. Hieruit leid ik af, dat hij niet de ontwerper, maar slechts de uitvoerder van de kartons was.

Het is meer dan waarschijnlijk, dat Willem III bij het laten vervaardigen van dergelijke tapijtreeksen het voorbeeld navolgde, dat Lodewijk XIV had gesteld. Daniel Marot, die gezien moet worden als de kunstenaar door wie de Koning-Stadhouder zulke reeksen liet ontwerpen, werd daarbij op zijn beurt geïnspireerd door het voorbeeld van Le Brun. Zoals wij boven aanwezen, kan men die invloed waarnemen bij de serie wapentapijten.

Nog duidelijker blijkt de navolging uit een vergelijking tussen de tapijtserie van de *Vier Elementen*, die Lodewijk XIV door Le Brun liet uitvoeren<sup>16</sup>, en Marots prentenreeks van hetzelfde thema. Het feit, dat het niet bekend is of die prenten als ontwerpen voor tapijten bedoeld waren, doet daarbij in wezen niet terzake. Ik ben er echter van overtuigd, dat die prenten wel degelijk met dat oogmerk zijn gemaakt, een mening die door Destailleur en Ozinga nog met aarzeling naar voern werd gebracht.

Voor deze mening spreken drie der *Elementen* zeer duidelijk: in de benedenhelft van deze com-

posities van Marot staan binnen begrenzings die als cartouches aandoen, de eigenlijke taferelen (afb. 9). De wagen met Ceres en Rhea Cybele (een godin met muurkrans op het hoofd), de boot van Neptunus en Amphitrite, evenals de groep van Juno en Iris (regenboog en hagel en regen) zijn nagenoeg gelijk aan die op de wandtapijten, die Le Brun in 1664 ontwierp voor de Gobelins (afb. 10). Een uitzondering vormt het element Vuur. Le Brun had de Smidse van Vulcanus daarvoor gekozen, maar Marot gaf de voorkeur aan de Schaking van Proserpina door Pluto. Bij de overige drie *Elementen* komt niet alleen de stofering der figuren, maar zelfs het landschap met bomen en gebouwen overeen. Ook vinden wij de vullingen van enige medaillons naar Jacques Bailly in de randen van Le Bruns tapijten met spreuk en al terug op de prenten van Marot; bijvoorbeeld de dolfijn, symbool van de Moed (afb. 11 en 9). De ontwerpen van Marot zijn een dertig jaar later dan die van Le Brun ontstaan. De meer luchtige grotesken in de bovenhelft van Marots *Elementen* zijn verwant aan die van Claude Audran uit het begin van de 18de eeuw. Dit voorbeeld van directe navolging maakt – naar mijn mening – ook bij de wapentapijten Marots navolging van Le Brun des te meer aanvaardbaar.



Afb. 11. Dolfijn in medaillon. Detail van afb. 10.

## Noten

<sup>1</sup> Inv.nr. N. G. 519, 290 × 250 cm, wol, zijde en zilverdraad. Aangekocht in 1965 voor de afdeling Nederlandse Geschiedenis.

<sup>2</sup> H. H. Mulliner, *The Decorative Arts in England*, Londen 1923, chapter XVI, fig. 181. Zijn mening werd in 1936 gevolgd door Phillips: J. G. Phillips, *An armorial tapestry*, Bull. of the Metropolitan Museum, New York 1936, p. 122-124, met afb.

<sup>3</sup> H. Göbel, *Wandteppiche I*, Die Niederlande, Leipzig 1923, p. 372 en 375.

<sup>4</sup> M. D. Ozinga, *Daniel Marot, De schepper van den Hollandschen Lodewijk XIV-stijl*, Amsterdam 1938, p. 69 en 70.

<sup>5</sup> Volgens een archiefstuk in het stadsarchief te Brussel van 15-6-1700 is een serie van acht wapentapijten gewerkt voor de Engelse koning door J. Leclerc, J. van der Borcht (of Castro), J. Cobus en J. Coenot (A. Wauters, *Les Tapisseries bruxelloises, Bruxelles 1878*, p. 270). Deze opgave heb ik overgenomen van J. G. Phillips, o.c., daar het boek van Wauters niet in Nederland aanwezig is.

<sup>6</sup> Type A - Herkules en Apollo-portièren

1 Amsterdam, Rijksmuseum (afb. 1).

2 New York, The Metropolitan Museum - Herk.: verz. Mazaros-Riballier, Parijs; Kunsthandel French and Co. - Litt.: E. Guichard et A. Darcel, *Les tapisseries décoratives du Garde-Meuble*, Tome II, Paris 1877, pl.; [Anoniem], *An armorial tapestry made for Dutch William*, *The Connoisseur* 91, 1933, p. 136, pl. II; J. G. Phillips, *An armorial tapestry*, Bulletin of the Metropolitan Museum 1936, p. 122-124, met afb.

3 Windsor Castle, verz. H. M. the Queen. In 1914 gekocht door George V. - Litt.: H. H. Mulliner, o.c.

4 Verz. Bellenot - Litt.: *The Connoisseur* 1933, o.c.

5 Veiling verz. Duke of Westminster, Londen (Sotheby's), 10-7-1959, nr. 89, met afb.

6 Littlecote - Litt.: *Country Life*, 2 dec. 1965, p. 1471, fig. 15.

7 Veiling verz. Prins Paul Galitzin, Parijs (Drouot) 10/11-3-1875, nr. 219.

Type B - Mars en Minerva-portièren

8 Birmingham, The Barber Institute of Fine Arts - Herk.: verz. Lady Sackville, verz. H. H. Mulliner - Litt.: H. H. Mulliner, o.c. - Tent.: *De Stadhouder-Koning en zijn tijd*, Amsterdam 1950, nr. 670, met afb.

9 Windsor Castle, verz. H. M. the Queen. In 1914 gekocht door George V. Zie nr. 3.

10 Het Loo, verz. H.M. de Koningin (afb. 2) - Tent.: *The Orange and The Rose*, Londen 1964, nr. 140 en pl. XLI.

11 Verz. W. Hutcheson Poë - Litt.: *The Connoisseur* 1933, o.c.

12 Kronberg, Slot Friedrichshof, verz. Prins van Hessen - Herk.: Koningin Victoria (mededeling van prof. Th. H. Lunsingh Scheurleer).

13 Veiling verz. [Léon Gauchez], Parijs, 20/23-4-1892, nr. 409, met afb. = Veiling verz. Rochard, Parijs (Drouot), 1-5-1905, nr. 141, met afb. - Litt.: Göbel, o.c., p. 374.

14 en 15 Hill Court, verz. J. Trafford - Litt.: *Country Life*, 27 jan. 1966, p. 180, fig. 5: twee exemplaren (mogelijk identiek met ex. in Anon. veil. Londen, 17-12-1913, nr. 141).

Opmerking: Het totaal der nevenstukken kan enigermate schommelen omdat museum- of particuliere stukken wellicht met minder duidelijk vermelde veilingstukken zijn te identificeren.

<sup>7</sup> De werken van Marot [1703 of 1705]; *Oeuvres du Sr. D. Marot*, Amsterdam 1712.

<sup>8</sup> A. Lane, Delftse tegels uit Hampton Court en Daniel Marot's werkzaamheid aldaar, *Bulletin Rijksmuseum* 7 (1959), p. 12, afb. 1-5.

<sup>9</sup> H. Destailleur, *Recueil d'estampes relatives à l'ornementation*, Paris 1863, Tome I, p. 45, 93, pl. 35-38.

<sup>10</sup> Ozinga, o.c., p. 69 en 70.

<sup>11</sup> J. Guiffrey, *Histoire de la Tapisserie*, Tours 1886, afb. op p. 305; J. Montagu, *The tapestries of Maincy and the Origin of the Gobelins*, *Apollo* 77 (1962), p. 530-535, figs. 1-8.

<sup>12</sup> M. Fenaille, *Etat général des tapisseries de la Manufacture des Gobelins depuis son origine jusqu'à nos jours*, 1600-1900, Tome II, 1662-1699, Paris 1903, p. 1, figs.

<sup>13</sup> De flankerende figuren zijn overgenomen van Rafaëls tapijtranden in het Vaticaan. Hercules, Mars, Fortuna, Faam, enz. passen symbolisch zeer goed bij regerende vorsten, maar in dit geval heeft Le Brun ze kunnen toepassen, aangezien hij ze had leren kennen toen hij te Rome de Stanzen heeft helpen copiëren voor de Manufacture des Gobelins, hetgeen bijvoorbeeld uit zijn Constantijn-tapijten moge blijken.

<sup>14</sup> Göbel I, o.c., p. 375.

<sup>15</sup> Ozinga, o.c., p. 70, noot 2: Ozinga haalt hier eveneens Wauters aan.

<sup>16</sup> Fenaille II, o.c., p. 51, figs.