

Philips Konincks Vergezicht met hutten aan de weg

Hoe rijk de Nederlandse schilderkunst in onze musea ook is vertegenwoordigd, nog altijd zijn er meesters, van wie het buitenland de topstukken bezit, terwijl in ons eigen land van hen alleen werken zijn te zien van bescheidener allure. Lange tijd gold dat in het bijzonder voor Aelbert Cuyp, totdat het Rijksmuseum twee jaar geleden een landschap van hem wist te verwerven, dat hem werkelijk op z'n allerbest toont: het grote *Rivierlandschap met ruiters en vee*¹. Lang heeft dat vooral ook voor Philips Koninck gegolden, die nu echter schitterend is vertegenwoordigd met het uit 1655 daterende kapitale *Vergezicht met hutten aan de weg* (afb. 1)², dat onlangs door ons nationale museum kon worden aangekocht met steun van de Vereniging Rembrandt, het Prins Bernhard Fonds en de Fotocommissie van het Rijksmuseum.

Philips Koninck (1619-1688), die ook de dichtkunst beoefend schijnt te hebben, was als schilder begaafd met een machtig, maar eenzijdig talent. Het is nooit tot volle ontplooiing gekomen in zijn taferelen met boeren, in zijn mythologische en allegorische schilderijen en in zijn portretten, al danken wij aan hem een fijn jeugdportret van Heiman Dullaert en een reeks treffende beeltenissen van de oude Vondel. In die genres heeft Koninck goede, maar geen uitzonderlijke prestaties geleverd. Geëxcelleerd heeft hij alleen in het landschap. En dan merkwaardigerwijs nog maar alleen in één landschapstype: het vergezicht over vlak land, waardoor een rivier slingert, die zich laat vervolgen zover het oog reikt. Daarin heeft hij een niveau bereikt, waarmee hij de mooiste

werken van Jacob Ruisdael evenaart en zich kan meten met de landschappen van Rembrandt en Hercules Seghers. Dat hoge peil heeft hij niet steeds kunnen handhaven. Vooral in zijn latere werken kan hij saai en oppervlakkig worden, wanneer hij zich klakkeloos herhaalt. Maar zijn beste prestaties behoren onbetwistbaar tot de hoogtepunten der Nederlandse landschapskunst. Daartoe kon men niet ten volle rekenen het mooie *Vergezicht over vlak land* in het Museum Boymans-Van Beuningen te Rotterdam, dat veeleer doet vermoeden waartoe Koninck op zijn gelukkigste momenten in staat was. Het *Vergezicht met hutten aan de weg* uit de verzameling van de Earl of Derby³, dat nu in ons land is teruggekeerd en dat professor Gerson in zijn monografie over de schilder kwalificeerde als *ein Meisterwerk durch die Sicherheit und Freiheit der Pinselführung, wohl die genialste Malerei Konincks überhaupt*⁴, wekt geen hogere verwachtingen meer op, omdat alle intenties van de schilder hier op ideale wijze zijn vervuld.

Op het grote doek loopt een afhellende landweg langs drie boerderijen van links het terrein in naar de laagte, waar hij achter bomen verdwijnt. Rechts domineren twee met struiken begroeide heuvels, die oprijzen achter een poel waaraan een vissertje zit, dat juist beet heeft. Het witte visje spartelt aan de lijn boven het drabbige water. Over de landweg heen kijkt men op een brede rivier, die in de vlakke stroomt achter de boerderijen en de heuvels. Er ligt een brug met twee bogen over het water en er vaart een boot voorbij. Daarachter – men kijkt nu over de huizen en de



Afb. 1. Philips Koninck. Vergezicht met hutten aan de weg, 1655. Rijksmuseum, Amsterdam.

heuvels heen – ligt een grote stad, waarvan het langgerekte profiel deels helder afsteekt tegen het donkere land erachter en deels silhouetteert tegen het water van de rivier, die dat vlakke land in lange, steeds smaller lijkende landtongen deelt (afb. 4). Een tweede stad ligt iets naar rechts aan een verre rivierbocht. De wazige horizon wordt links oversneden door een zandkleurige heuvelrug, die oplicht tegen de hoge, bewolkte lucht.

Die wolkenlucht is zacht en vloeiend gemodelleerd. Hier en daar schemert het blauw van de hemel door de opalen wolkenmassa's heen. De behandeling van het landschap is fijn gestructureerd, het grote oppervlak in aanmerking genomen. Gele en bruine toetsen vloeien voor het oog samen tot een gulden toon, die overal opgloeit tussen het smaragdgroen van de struiken en bomen. Wijnrode accenten domineren in de daken van de boerderijen en kerken elders in het landschap terug: eerst fel in de figuurtjes op de boot voor de brug, dan fletser in de bedakingen van de huizen der steden op de achtergrond. Over het land vallen lange schaduwstroken, die het koloriet temperen en de horizontale geleding van de vlakke, die ritmisch overspeeld wordt door de verticale lijntjes van torens, bomen en zeilen, accentueren. Tussen de beemden blinkt het water van de kalm stromende rivier.

Het is een panorama, zoals men dat zou kunnen vinden in de buurt van Rhenen of nog wat meer stroomopwaarts van onze grote rivieren. Toch zal men het daar tevergeefs zoeken, want Philips Koninck heeft zich in zijn schilderijen nooit aan de werkelijkheid gehouden in die zin, dat hij een bepaalde situatie getrouw heeft afgebeeld. Hij schilderde bestaanbare landstreken, maar geen bestaande. De werkelijkheid was trouwens niet zijn enige inspiratiebron, want zijn subtiel gevoel voor het landschappelijke werd kennelijk niet minder sterk beroerd bij het beschouwen van kunstwerken van geestverwante schilders als bij het genieten van de natuur zelf. De drie boerderijen aan de landweg (afb. 3) wekken zulke sterke associaties met *De drie hutten*, die Rembrandt in 1650 heeft geëitst (afb. 2), dat er van een toevallige

gelijkenis geen sprake kan zijn. Wanneer Koninck die boerderijen werkelijk naar de natuur heeft getekend om zijn schets later in het schilderij te verwerken, dan werd zijn kijk op het motief toch totaal beheerst door Rembrandts visie op hetzelfde gegeven⁵. En zo bemerkt men bij Koninck ook telkens weer zijn innige affiniteit met het werk van Seghers, die hij met Rembrandt gemeen had. Meer dan door welke landstreek ook schijnt hij bezielde te zijn door etsen van Seghers als het *Landschap met de sparretak* en door schilderijen als het *Grote berglandschap met vergezicht* (Uffizi), dat mogelijk identiek is met *Een groot lantschap van Hercules Seghers*, dat in 1656 in Rembrandts *agtercamer offte sael* hing.

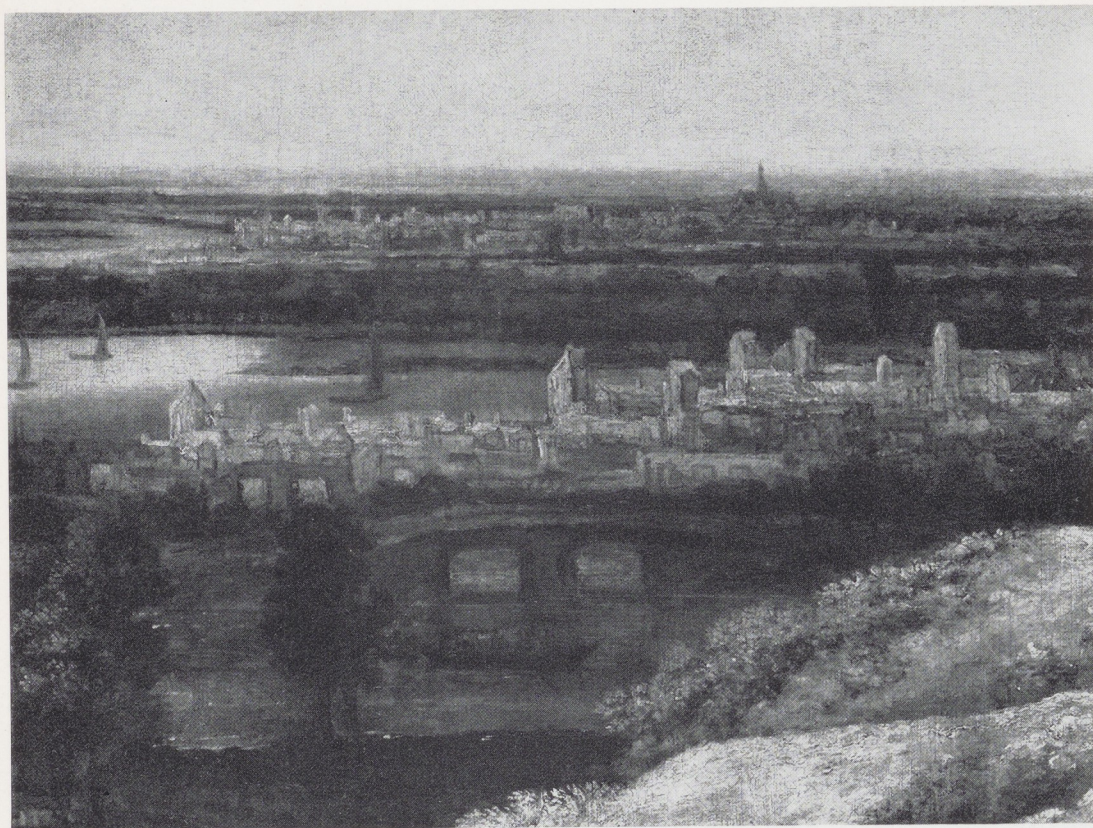
Toen Seghers in of kort voor 1638 stief in Den Haag, was Philips Koninck ongeveer twintig jaar en woonde hij in Rotterdam bij zijn oudere broer Jacob, die zelf schilderde en die zijn leermeester is geweest. Na zijn huwelijk met een zuster van de tekenaar Abraham Furnerius (ca 1628–1654) vestigde Philips zich in 1641 voorgoed in zijn geboortestad Amsterdam, waar hij zich aansloot bij Rembrandts adepten en in tien jaar tijd zijn talent tot volle ontplooiing bracht. Zijn vroegste landschap is vermoedelijk het panceltje in de verzameling Thyssen-Bornemisza, dat altijd op naam van Rembrandt heeft gestaan, totdat Gerson het onlangs heel aannemelijk aan Koninck toeschreef⁶, die het tegen 1645 gemaakt moet hebben toen hij zijn voorbeeld nog bijna gedwee imiteerde. Veel zelfstandiger betoont hij zich in zijn vroegst gedateerde landschap, het *Vergezicht met wandelaars* van 1647 (Victoria and Albert Museum, Londen), dat laat zien hoe hij door een reeks van beurtelings lichte en donkere zones de ruimte voet voor voet tracht in te palmen. Twee jaar later heeft hij haar al veel zekerder en vaster in zijn greep: het *Landschap met de brede landweg* in het Metropolitan Museum te New York kondigt zijn meesterschap reeds aan. Oppermachtig toont hij zich in het onvergetelijke *Vergezicht* van 1654, dat de Waal bij Beek zou voorstellen en dat sinds 1930 de trots uitmaakt van het Statens Museum for Kunst te Kopenhagen. Achter de fors en breed aangelegde voorgrond



Afb. 2. Rembrandt. De drie hutten, ets en droge naald, 1650. Rijksprentenkabinet, Amsterdam.



Afb. 3. Detail van afb. 1.



Afb. 4. Detail van afb. 1.

strekt zich daar de weidse vlakte uit tegen het tintelend verschiet. Het hele schilderij vibreert van energie en echte schildersdrift, die meer dan door de natuur zelf hier aangewakkerd lijkt te zijn door werk van Seghers, wiens voorbeeld men alleen al bemerkt in een uiterlijk element als de verticale afsluiting van de compositie geheel rechts. Even geïnspireerd, minder elementair misschien en wat meer geacheveerd, is het *Vergezicht met hutten aan de weg*, dat Koninck in 1655 signeerde (afb. 5) en dat zijn kunst nu luister-

rijk in ons museum vertegenwoordigt. Het stamt uit de aanvang van zijn bloeitijd, die omstreeks het midden van de jaren zestig verstrijkt, wanneer het koloriet bonter wordt en routine vaker tot vervlakking leidt. De laatste tien jaar van zijn leven schijnt Philips Koninck, die als *Waerd op het Rotterdamer Veer*, d.w.z. exploitant van de bootverbinding Amsterdam-Rotterdam, geen financiële zorgen heeft gekend, het penseel te hebben laten rusten.

Noten

¹ C. J. de Bruyn Kops, *Kanttekeningen bij het nieuw verworven landschap van Aelbert Cuyp*, *Bulletin van het Rijksmuseum* 13 (1965), pp. 162-176.

² Doek, 133 × 168 cm. Gesigneerd: P. Koninck 1655. Lit.: H. Gerson, *Philips Koninck*, Berlijn 1936, p. 24, cat. nr. 26, Taf. 6.

³ Het schilderij behoorde vanouds tot de verzameling van de Earl of Derby, Knowsley House. Toen het werd aangekocht was het gevat in een stijlvolle vergulde Engelse lijst daterend uit het laatste kwart van de 18de eeuw, die het schilderij niet ten goede kwam en daarom is vervangen door een naar oud model nieuw gemaakte renversé-lijst van coromandelhout. Het vermoeden ligt voor de hand, dat de Derby's het stuk in de late 18de eeuw verwierven en het toen lieten inlijsten volgens de smaak van hun tijd. Gerson, op. cit., heeft dan ook waarschijnlijk gelijk,

wanneer hij het schilderij meent te herkennen in een stuk van Philips Koninck, dat onder nr. 31 wordt beschreven in de catalogus van de befaamde verzameling van Jan Lucas van der Dussen, die op 31 oktober 1774 te Amsterdam in veiling kwam: Een generaal Landgezicht, met een Rivier doorsneden; op de voorgrond ziet men eenige Boeren Huizen, en in het verschie, een Stad; zynde kragtig en natuurlyk op Doek geschildert, h. 52 b. 65 duim (circa 130 × 162 cm). Blijkens een aantekening in het exemplaar van deze catalogus in het Rijksprentenkabinet werd het voor f 140,— gekocht door de kunsthandelaar Pieter Fouquet, van wie bekend is, dat hij veel schilderijen naar Frankrijk en Engeland heeft verhandeld.

⁴ Gerson, op. cit., p. 24.

⁵ Vergelijk behalve de genoemde ets van 1650 ook Rembrandts tekening van omstreeks 1641 te Stockholm (Benesch 795).

⁶ H. Gerson, *Bredius* 447, in: *Festschrift Trautscholdt*, Hamburg 1965, pp. 109-111, afb. 58.

Afb. 5. Detail van afb. 1.

