

Een Ceylonese wieg

Op de Antiekbeurs van 1966 te Delft kon het Rijksmuseum een kinderwieg aankopen in Hollandse koloniale stijl. De wieg is een monumentaal meubel, goed geconserveerd op een enkel mankement na, en is vervaardigd van zwart ebbenhout met intarsia van wit ivoor. Het mankement is het ontbreken van twee ojiefvormige klauwstukken tussen het hoofdeinde en de zijwanden van de wieg. Het ledikantje heeft de gebruikelijke vorm van een langwerpige bak, waarvan de wanden luchtig behandeld zijn met twee rijen balustertjes, afwisselend van ebbenhout en ivoor, verbonden door veellobbige boogjes (afb. 1). De horizontale lijsten zijn bol, hol en recht geprofileerd. Op deze lijsten zijn tussen de balustertjes gladde gedraaide knoppen aangebracht. De verticale hoekstijlen zijn rechthoekige 'huizen' met intarsia, waarin de horizontale lijsten zijn ingelaten en een gedraaid element om te markeren, waar de rij balustertjes de hoek omgaat. Het hoofd- en voeteneind van de wieg is bekroond door snijwerk, in een boog gecomponeerd, plantaardig ornament met meerminnen, boomninfen, 'makara's' en gevleugelde wezens (sirenen), allemaal toegerust met ronde witte ogen, in het midden waarvan een zwarte punt (afb. 2, 3).

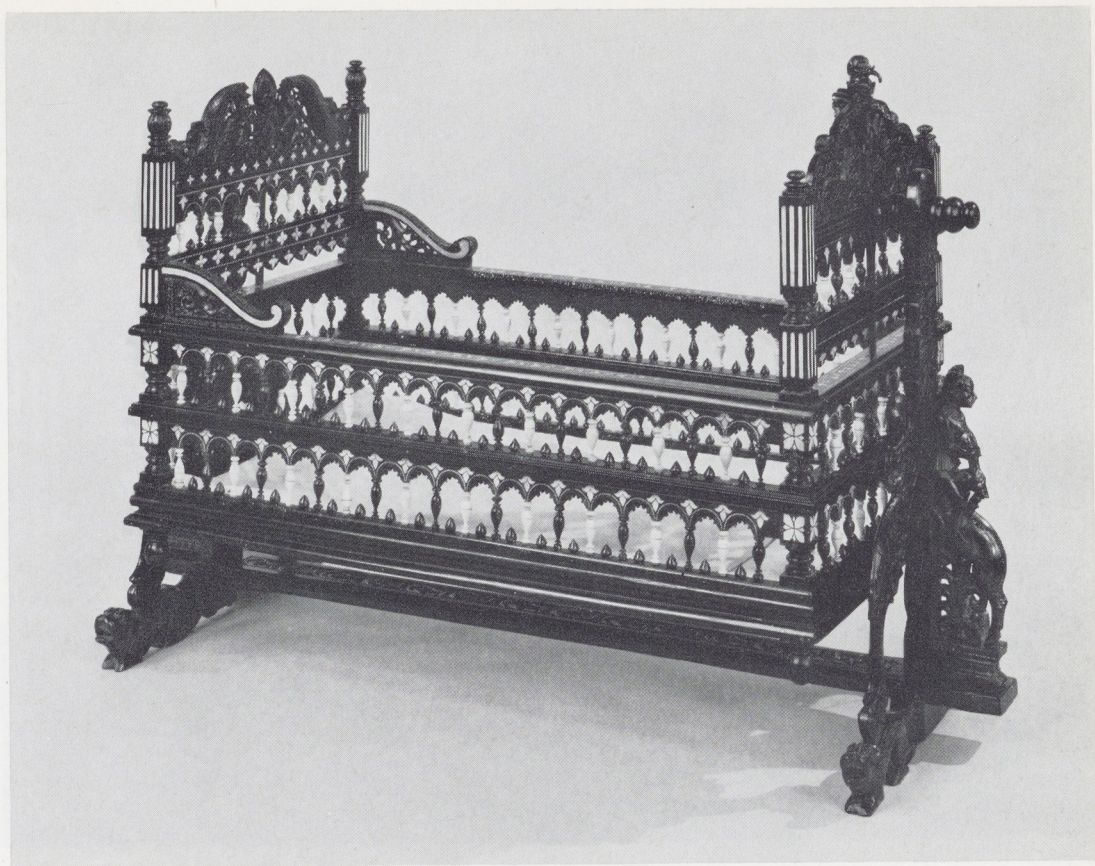
Deze rijk gedecoreerde bak hangt onder de bogen van hoofd- en voeteneind aan koperen pennen, die bevestigd zijn aan de even zorgvuldig en rijk versierde standaard (afb. 4, 5). De standaard bestaat uit twee jukken, die aan elkaar verbonden zijn door een horizontale balk, onder langs de lengteas van de wieg, even boven de grond. De jukken zijn naar beneden toe verzwaard en ver-

sierd met een gazelleachtig dier, dat zijn kop omgedraaid heeft en door een menselijk wezen, dat op zijn hals zit, bij de horens wordt gehouden; op de grond is het juk uitgebreid door liggende leeuwen, die weer op hun rug schoren dragen in de vorm van fabeldieren met vogellijf en leeuwekop, uit krullen en ranken tevoorschijn komend. Het geheel dus een eenvoudige constructie van een vaste stevige standaard, waarin het mooie bedje veilig wiegen kan, gecombineerd met een rijke, weelderige decoratie vol fantasie. Op een 'paviljoen' of 'behangsel', zoals men in de 17de eeuw zei, een klamboe of 'mosquito-net', zoals wij dat noemen, was blijkens de beëindiging van de hoekstijlen niet gerekend¹. De wieg was blijkbaar een dagwieg.

De wieg, die in Nederland een unicum is, heeft een broertje in het v.m. Schlossmuseum te Berlijn². Hier zien we dezelfde constructie van een rechthoekige bak met balustertjes en boogjes, opgehangen aan twee draaipunten in de standaard. De detaillering is vrijwel identiek met dezelfde meerminnen, sirenen, 'makara's' enz., alleen zonder intarsia, waardoor aangenomen kan worden, dat de twee meubels uit hetzelfde atelier stammen (afb. 6).

Een wieg van analoge constructie bezit de rijke historische verzameling van het museum van het v.m. Koninklijk Bataviaas Genootschap, thans Musium Pusat genaamd. Het sierend snijwerk is overigens van een heel andere stijl, zodat Van de Wall, die het meubel in zijn boek afbeeldt, verklaart dat dit een stuk is uit de 'School van Coromandel'³.

Wiegen, overgebleven uit de 17de en 18de eeuw,

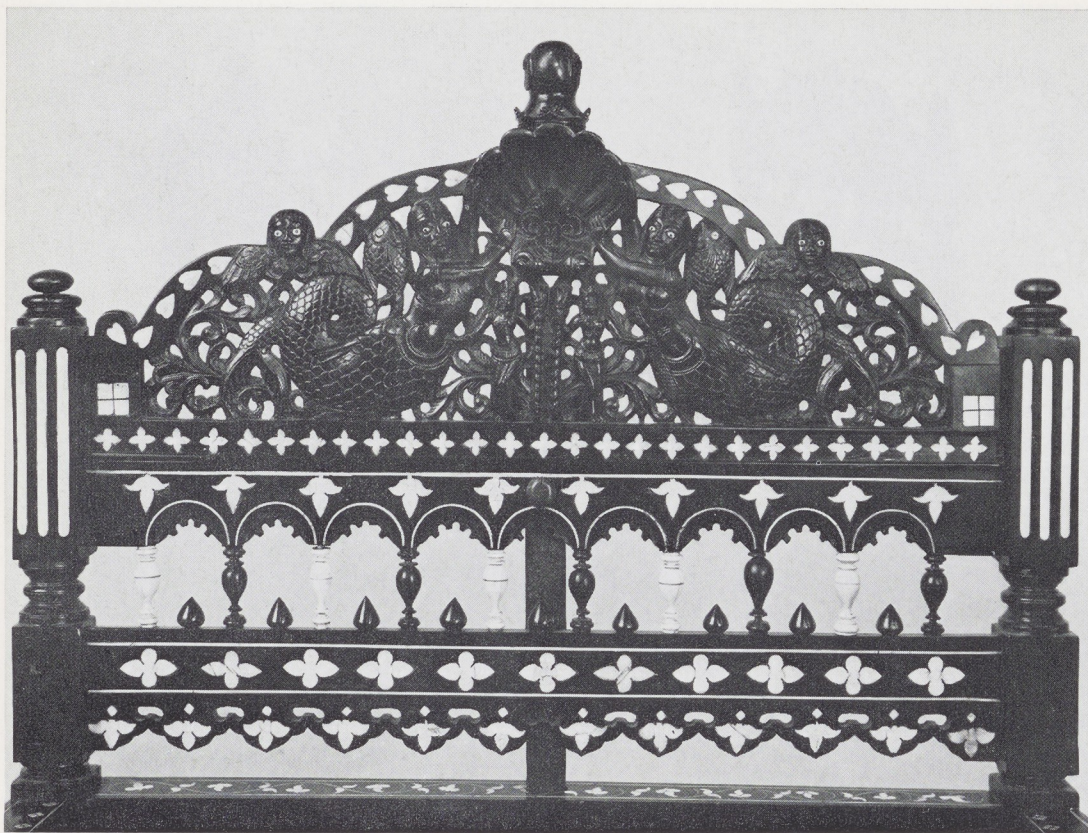


Afb. 1. Wieg van ebbenhout en ivoor. Ceylon, einde 17de eeuw. Rijksmuseum, Amsterdam. Geschenk van de Commissie voor Fotoverkoop.

zijn te tellen op de vingers van de hand, evenals trouwens ledikanten voor volwassenen. Wanneer zij de eeuwen doorstaan hebben, zijn het meestal prachtige exemplaren, waar veel zorg en tijd aan besteed zijn en waar de eigenaren bijgevolg zuinig op waren. Zo'n prachtig exemplaar in dezelfde stijl als onze wieg, maar op vier poten, bezit het Gemeentemuseum te 's-Gravenhage⁴. Dergelijk huisraad is in Holland nog al eens afgebeeld op schilderijen van interieurs, maar van een Indisch binnenhuisje is bij mijn weten geen enkele afbeelding bekend met een bed of wieg. Daarom zijn we blij met dat verhaal uit het

Daghregister van 1679, waarin verteld wordt dat een wieg ten geschenke wordt aangeboden aan de vrouw van een prins van Ternate, wier pasgeboren zontje besneden zou worden. Ik dank dit citaat, evenals een ander, dat straks komt, aan Prof. Th. H. Lunsingh Scheurleer, die ik bijzonder erkentelijk ben voor zijn toestemming deze twee vermeldingen uit de literatuur te gebruiken.

Op den 24e dezes, schrijft de pennist van het Kasteel van Batavia op 24 maart 1679⁵, notitie zijnde gedaen wegens eenige ceremonie, gepleeght op den dagh der besnijdenisse van het kint van den prince Rotterdam, broeder des Coninx van Ternaten, soo

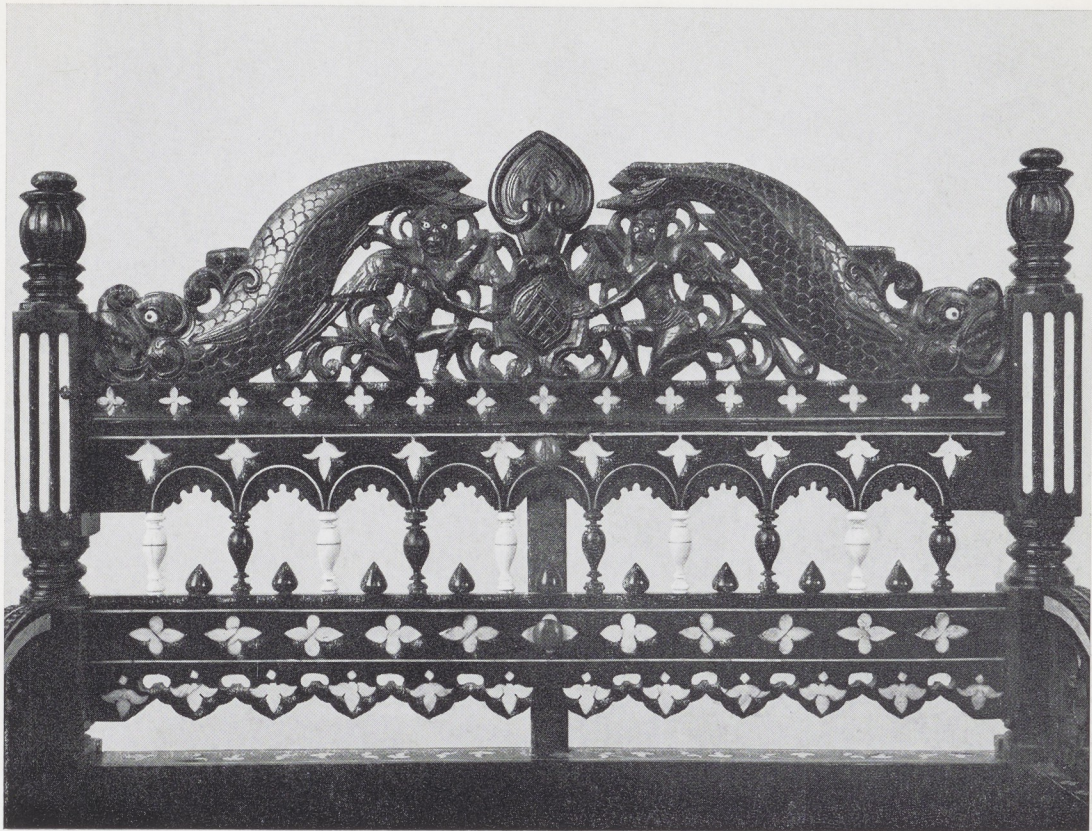


Afb. 2. Wiegh van ebbenhout en ivoor. Hoofdeind. Rijksmuseum, Amsterdam.

wert op heden voor de middagh van Comps wegen door bovengedachte Heere Directeur Generael (Cornelis Speelman) voor 't selve geschonken een swarte ebbenhoute wiegh met zijn toebehooren, werdende deselve op een baly, van bamboesen gemaekt, met wit lywaet overdeekt en aerdigh met liesch als ander groente en veelerley bloemen verciert; het paviljoen, daer de wiegh mede was behangen, was van blauwe zyde off gras (misschien 'gros de Naples', een zijden stof) geweven, rijcklijck met gouden bloemen doorwroght

De andere vermelding in de literatuur is te vinden in de reisbeschrijving van Zacharias C. von

Uffenbach⁶, die door Nedersaksen, Holland en Engeland reisde en bijzonder geïnteresseerd was in zaken van fysica en biologie en in Leiden de verzameling zag van de overleden hoogleraar in de botanie, Prof. Paulus Hermann, een landgenoot van hem. Professor Hermann had grote reizen gemaakt, onder andere in het Oosten en een verzameling van planten en dieren aangelegd. In de Oost had hij zijn vrouw leren kennen, die de dochter was van een predikant in Compagnies dienst, ook een Duitser. Uit Indië had mevrouw Hermann een wiegh meegebracht, *eine curiöse Indianische Wiege, von schwarz Eben-holz, welke*



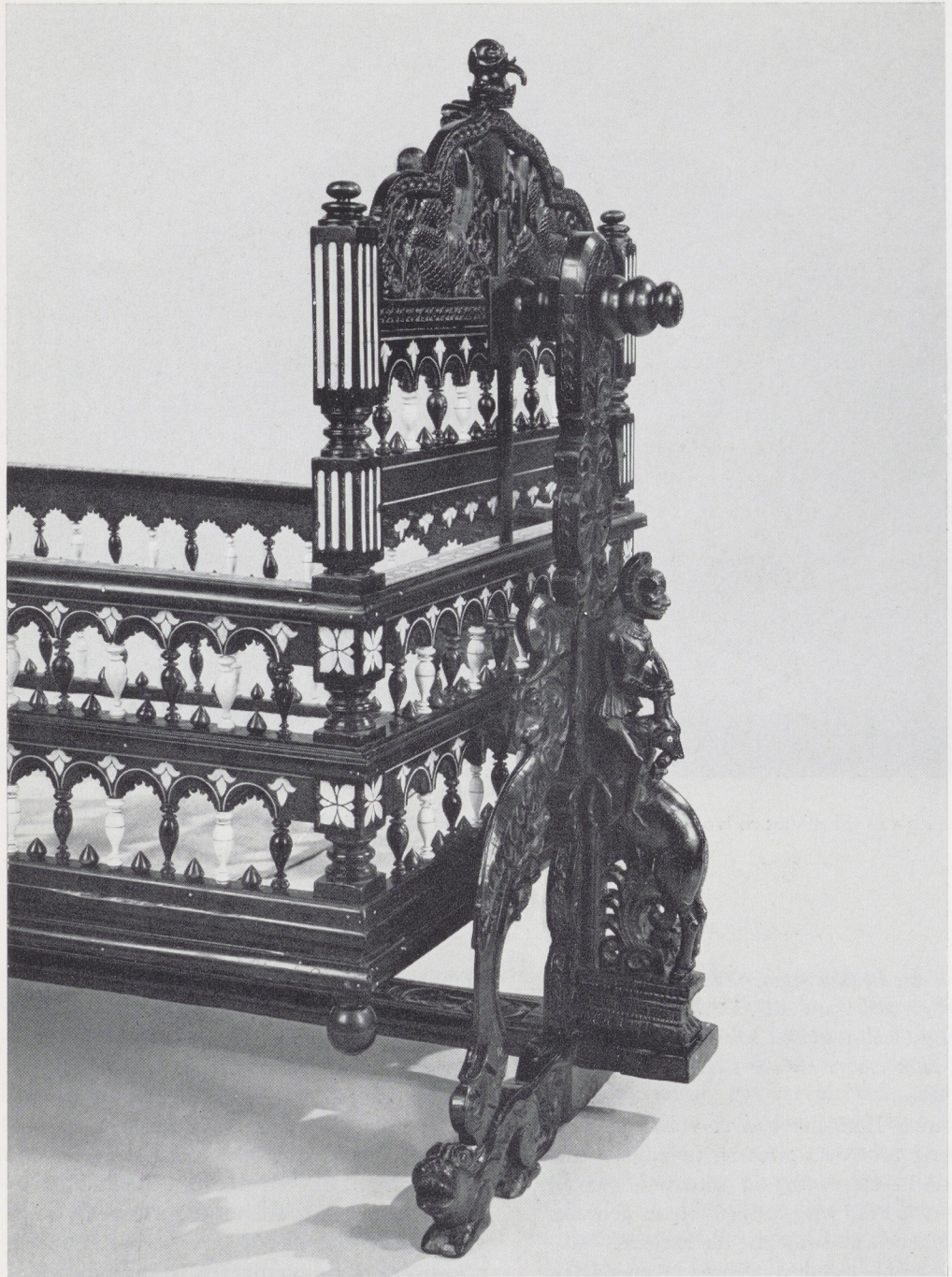
Afb. 3. Wieg van ebbenhout en ivoor. Voeteneind. Rijksmuseum, Amsterdam.

wie eine kleine Bettlade formiert, und auseinander zu legen war, gar sauber und artig. Sie soll zwey hundert und fünfzig Gulden gekostet haben; die Frau wollte sie auch nicht anders als vor hundert und fünfzig Gulden geben.

De weduwe Hermann had al volwassen kinderen; haar zoon was twee en twintig en studeerde te Leiden, zodat ik aanneem, dat zij ongeveer 1690 die wieg aangeschaft en gebruikt had. Wij hopen nu maar dat die curieuze 'Indiase' wieg van de weduwe Hermann uiteindelijk via een kunst- en curiositeitencollectie in een museum terecht is gekomen. Op onze wieg ten-

minste is terstond, zodra hij op de markt verscheen, door het Rijksmuseum beslag gelegd.

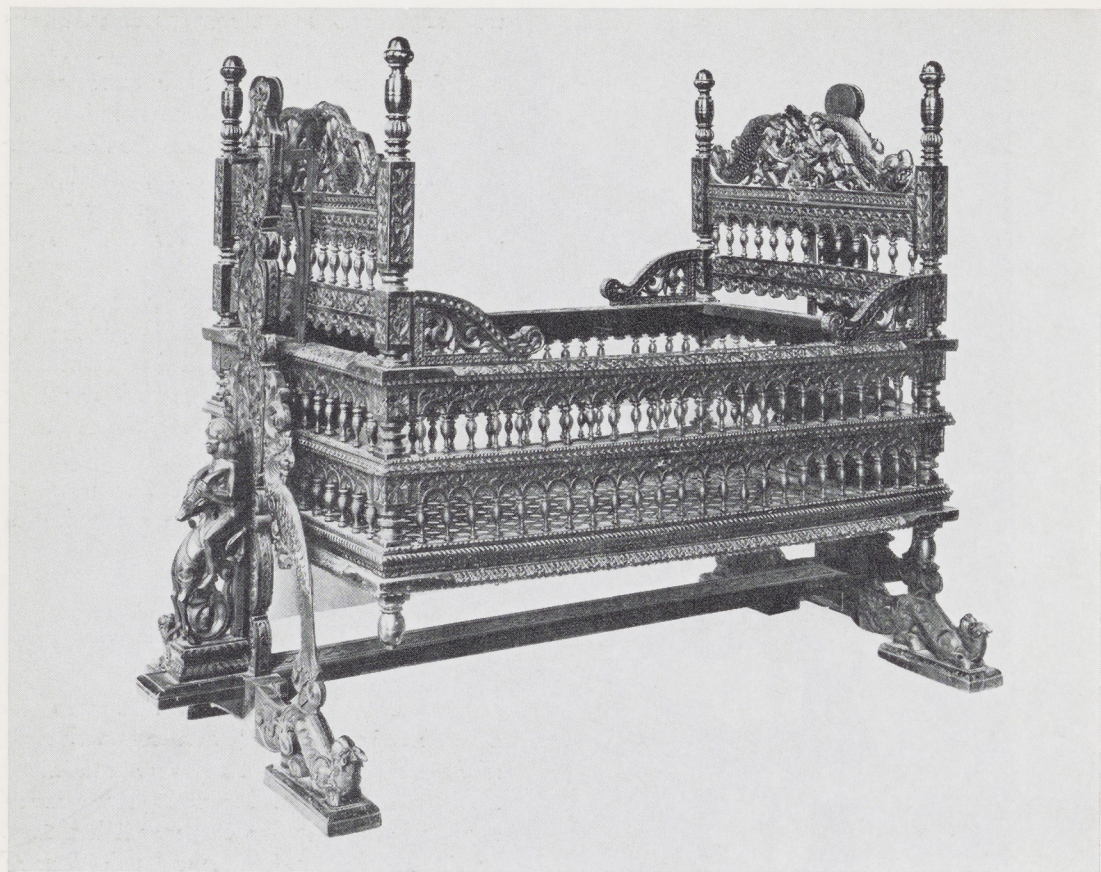
Wat ons frappeert en intrigeert in onze nieuwe aanwinst is de merkwaardige mengeling van westerse en oosterse vormgeving. De hoofdvorm van de wieg, de rechthoekige bak met het verhoogde hoofd- en voeteneind is Hollands. Het Rijksmuseum bezit een mooi eikenhouten kinderedikantje van die vorm, uit de eerste helft van de 17de eeuw. Ook het draaiwerk van knoppen, hoekspijlen en balustertjes zou ik Europees willen laten zijn. Twee rijen balustertjes met veellobbige boogjes zien we aan een palissanderhouten stoel



Afb. 4. Wiege van ebbenhout en ivoor. Hoofdeind met standaard. Rijksmuseum, Amsterdam.



Afb. 5. Wieg van ebbenhout en ivoor. Voeteneind met standaard. Rijksmuseum, Amsterdam.



Afb. 6. Ebbenhouten wieg. Vroeger in het Schlossmuseum te Berlijn. Foto van de Staatliche Museen, Berlijn.

van ca. 1620⁷. Tenslotte zou ik ook de beweeglijke constructie, waardoor de wieg kan wiegen, Europees willen noemen. Hoeveel beweeglijke wiegen van vergankelijk materiaal, zoals riet, zijn er niet totaal opgebruikt, maar kunnen op 17de eeuwse schilderijen nog bekeken worden (afb.7)! Typisch Ceylonees echter is de ornamentiek. Van de Wall merkte het bij de wieg in het v.m. Schlossmuseum te Berlijn al op.

De Ceylonezen waren van ouds befaamde hout- en ivoorsnijders. Een oud product van hun kunst wordt bewaard in het Residenzmuseum te Mün-

chen. Dat is een ivoeren kistje, rijk versierd met reliefs, o.a. met de kroning van de kleine prins Dharmapala van Ceylon door koning Johan III van Portugal te Lissabon; de gebeurtenis vond ca. 1540 plaats⁸ en staat afgebeeld op dat kistje, dat blijkbaar als herinnering hieraan vervaardigd is en tenslotte in München terecht kwam. Nu is onderaan het kistje een fries aangebracht met de zelfde soort op de ellebogen liggende leeuwen, als onderaan de poten van onze wieg te zien zijn. Kijken we verder naar boven, dan zien we de schoren van de standaard in de vorm van ge-

stilleerde dieren met elegant naar buiten gebogen koppen, een detail op tientallen ivoren kammen precies zo voorkomend.

Het witte driebladige bloemetje van het inlegwerk vind ik terug in fig. 150 B bij Coomaraswamy⁹, evenals het hartje van de bovenrand van het hoofdeinde.

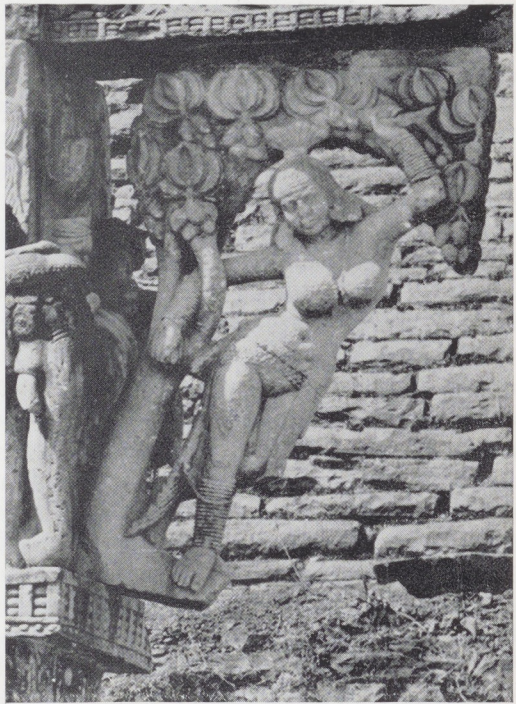
Bijzonder toepasselijk voor een wieg is de versiering van hoofd- en voeteneinde. In de bekroningen van het hoofdeinde houden twee meerminnen met sierlijk gekrulde staart een schelp vast, die ook de kruin van de kosmische boom kan voorstellen, daar hij rust op een gestileerde boomstam en rank- en bladwerk, waaruit twee boomninnen te voorschijn komen. Het zijn vrouwtjes met weelderige heupen en borsten, die met één hand de boomstam vasthouden, een eeuwenoud motief, al te zien op de monumenten van Barhut en Sanchi (afb. 8). Verder zien we vissen en twee gevleugelde maskerachtige kopjes. De meerminnen met hun slangachtige staart zijn een vorm van de 'Naga', de mythische slang, die zich over het land kronkelt als een rivier over de aarde. Als zodanig is hij het symbool van het water en de vruchtbaarheid, die het water schenkt. Die symboliek schuilt ook in de vissen en eveneens in de schelp-boom, die ook weer de vorm heeft van Visnu's aureool van slangekoppen, wanneer de god afgebeeld wordt rustend op de Wereldslang. Dit zijn allemaal afbeeldingen van water, vruchtbaarheid en jong leven, die we zoveel vinden in de symboliek van de kunst van India en zijn uitstralingsgebieden.

Het hoofdeinde van de wieg wordt bekroond door een olifantekop, alweer een dier, waarvoor het water een levensbehoefte is en als zodanig symbool van het water en aldus behorend bij het jonge leven. Hoeveel olifanten en eendjes bevolken nog onze kinderkamers!

Bij de gevleugelde kopjes, bij ons een courant 17de-eeuws versieringsmotief zonder diepe betekenis, kan de Ceylonese beeldhouwer gedacht hebben aan de andere natuurkracht, die vruchtbaarheid verleent, de tegenstelling van het water: de zon, die gemanifesteerd wordt in de gevleugelde dieren, de adelaar en de garoeda, welke



Afb. 7. G. Dou, De jonge moeder, detail. Mauritshuis, Den Haag.



Afb. 8. Sanchi, De Grote Stoepa, oostpoort, detail.

vogel zelfs de tegenstander en doodsvijand der naga's is¹⁰.

De decoratie van het voeteneind bestaat uit twee vissen, die met hun lijven een boog beschrijven en met hun olifantachtige koppen de hocken opvullen. Deze beesten zijn typische 'makara's' ook al weer water-vruchtbaarheidssymbolen, die als siermotief zeer veel in de Aziatische kunst voorkomen¹¹.

In de boog van het voeteneind bevinden zich twee gevleugelde wezens, die geknield een soort wapenschild vasthouden en dit wapenschild wordt weer bekroond door een hartvormig blad, iets karakteristiek Ceylonees; Coomaraswamy⁹ geeft in zijn boek een hele bladzijde met varianten van deze hartvormige figuur (fig. 107, blz. 197). Hoewel meerminnen, schildhouders en gevleugelde kopjes in Europa versieringsmotieven zijn, die veel voorkomen, is toch de uitvoering en weergave van deze motieven op onze wieg helemaal niet Europees. Alleen de gezichtjes al met die kogelronde ogen doen sterk denken aan Ceylonese maskers¹²; ook de weergave van haren, sluik met evenwijdige strepen is anders dan men in Europa zou doen. Daar zou men dergelijke figuren mooie golven en krullen hebben gegeven. Dezelfde sluike streperige haren zijn ook waar te nemen bij de atlanten van het 'Goa-kabinet' van het Rijksmuseum Meermanno-Westreenianum te 's-Gravenhage, dat volgens de traditie uit Goa komt en ongeveer een tijdgenoot zal zijn van onze wieg.

De decoratie van water-vruchtbaarheidssymbolen van de wieg is hier bijzonder toepasselijk. Dezelfde decoratie in dezelfde compositie zien we echter terug bij stoelen in Engelse collecties, afgebeeld bij Van de Wall op fig. 26, 29, 31. Heeft de ornamentiek hier dezelfde functie? Hoe is die dan te verklaren? Of moeten we aannemen, dat de opdrachtgevers de symboliek niet kenden en stoelen hebben besteld met meerminnen en dolfinen, omdat deze een aardige versiering waren? Het is best mogelijk maar wij weten het niet. Wat weten we trouwens over de verhouding opdrachtgever en meubelmaker?

In ieder geval hebben wij in deze wieg wederom

een interessant geval voor ons van de vermenging van twee culturen en kunstvaardigheid, de Europese en de Aziatische en zien we, dat *there is either East nor West, Border, nor Breed, nor Birth, when two strong men stand face to face, tho' they come from the ends of the earth!*¹³

Noten

¹ Over 'beddegoed' e.d. zie: A. M. Lubberhuizen-van Gelder, Een Indisch ebbenhouten ledikant, *Cultureel Indië* 3 (1941), blz. 117-122.

² V. I. van de Wall, *Het Hollandsche Koloniale Barokmeubel*, Antwerpen 1939, fig. 109, 116, 117, 118.

³ Van de Wall, a.w., fig. 111; F. de Haan, *Oud Batavia, Platenalbum*, 2de druk, Bandoeng 1935, C 22; in 1936 werd door het Bataviaas Genootschap de bak van een tweede, dergelijke wieg aangeschaft, waarvan de standaard echter ontbrak. *Kon. Bat. Gen. v. K. en W.*, Jaarboek IV (1937), no. 21458 op blz. 172.

⁴ Zie Van de Wall, a.w., fig. 110, 119; H. E. v(an) G(elder), *Eene collectie Hollandsch-Indische meubelen, Mededeelingen van den Dienst voor Kunsten en Wetenschappen der Gemeente 's-Gravenhage VI* (1940), blz. 57-71, afb. 1, 2.

⁵ F. de Haan, *Dagregister gehouden int Casteel Batavia 1679*, Batavia, Den Haag 1909, blz. 117-118.

⁶ Z. C. von Uffenbach, *Merkwürdige Reisen durch Niedersachsen, Holland und Engelland, Ulm und Memmingen 1753*, blz. 419.

⁷ *Catalogus van Meubelen en Betimmeringen*, 3de druk, Rijksmuseum, Amsterdam 1952, no. 161 (kinderledikantje) en no. 194. Th. H. Lunsingh Scheurleer, *Van haardvuur tot beeldscherm*, Leiden 1961, afb. 20.

⁸ V. Slomann, *Elfenbeinreliefs auf zwei Singhalesischen Schreinen des 16. Jahrhunderts*, *Pantheon X* (1937), blz. 357-360, Abb. 1-4.

⁹ A. K. Coomaraswamy, *Mediaeval Sinhalese Art*, Sec. Ed., New York 1956, Pl. XXXIX, 2, 8.

¹⁰ Zie over deze symboliek: H. Zimmer, *Myths and Symbols in Indian Art and Civilization*, New York 1946, blz. 72-76 en F. D. K. Bosch, *The golden Germ*, Den Haag 1960.

¹¹ Bosch, a.w., *passim*.

¹² H. Lucas, *Ceylon-Masken*, Eisenach-Kassel 1958.

¹³ R. Kipling, *The Ballad of East and West*, *Barrack-room Ballads*, 13th Ed., London 1898.