

## Kanttekeningen en berichten

### Van Rubens naar Rembrandt vice versa

De prijsvraag, die het Rijksmuseum en de V.V.V.-Amsterdam hebben uitgeschreven (zie vorig nummer van dit Bulletin), heeft Fenneke Fockema Andreae uit Leiden geïnspireerd tot een voortreffelijk opstel over Het Laatste Oordeel van Lucas van Leyden. De jury, bestaande uit de heren F. Baudouin, conservator van de gemeentemusea van Antwerpen, F. Keers, assistent-conservator bij het Stedelijk Museum in Amsterdam, en E. R. Meijer, hoofd van de educatieve dienst van het Rijksmuseum, kende haar eenparig de prijs toe.

Dit betekende dat de prijswinnares met haar hele klas en met de redactie van De Gazette, schoolblad van de Leidse Louise de Coligny-H.B.S., waarin het bekroonde opstel was gepubliceerd, de driedaagse Rubenstocht ging maken. En zo stond dan de groep op 8 juli j.l. aangetreden op het perron van het station Leiden om de reis te aanvaarden. De deelnemers werden uitgeleide gedaan door de heer Harmsen, wethouder van Financiën van de gemeente Leiden.

Het bezoek aan Antwerpen, Mechelen en Brussel verliep vlot, dank zij de toegewijde zorgen van de Dienst voor Toerisme van Antwerpen, en dank zij de inspanningen van de Belgische museumcollega's. De meisjes waren zeer opgetogen over

hetgeen zij te zien kregen, waarbij uiteraard het accent viel op de werken van Rubens.

Eenzelfde enthousiasme kenmerkte de reacties van de Belgische groep, die van 22 tot 24 juli de Rembrandttocht maakte. Zij waren de winnaars van de overeenkomstige prijsvraag, die in België door het Rubenshuis en de Dienst voor Toerisme te Antwerpen was uitgeschreven. Bezocht werden o.a. de musea Boymans-van Beuningen, het Mauritshuis en het Rijksmuseum. Het bezoek aan het Rembrandthuis vond bij avond plaats.

Van de overige programmapunten vermelden wij de vertoning van Bert Haanstra's documentaire 'Rembrandt, schilder van de mens', in de David Röellzaal van het Rijksmuseum, een bezoek aan de Westerkerk met orgelbespeling door de heer Fr. A. Mehrrens, en een ontvangst door de directie van de Rotogravure in Leiden, die is gevestigd aan het Galgewater op de geboortegrond van Rembrandt.

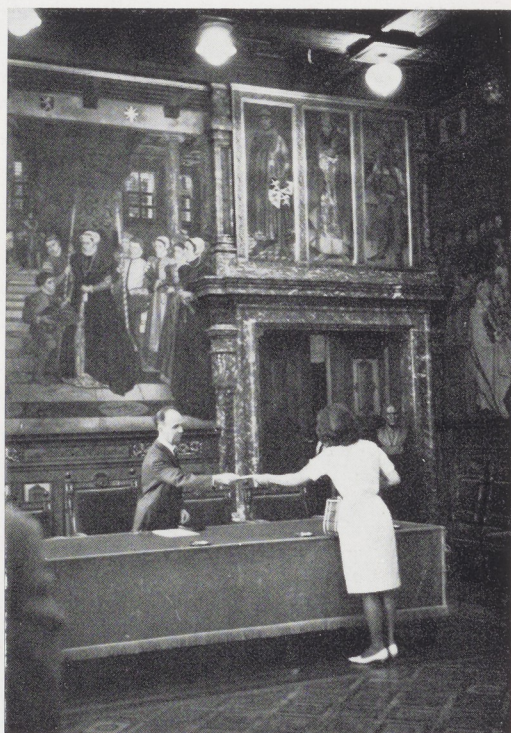
Wij wensen, dat deze prijsvragen, die in een goede Belgisch-Nederlandse samenwerking tot stand zijn gekomen, aan hun doel zullen beantwoorden. Dit wil zeggen dat wij hopen, dat zij zullen bijdragen tot vermeerdering van de belangstelling voor de beeldende kunst bij de jeugd.

E.R.M.





Afb. 1. 9 juli. Bezoek aan het Museum voor Schone Kunsten te Antwerpen.



Afb. 2. 9 juli. De prijswinnares overhandigt namens het Leidse gemeentebestuur fotoboeken aan Schout en Schepenen van Antwerpen.





Afb. 3. 10 juli. Bezoek aan het Park en Kasteel Elewijt, certijds eigendom van Rubens.

Afb. 4. 24 juli. De Belgische deelnemers aan de Rembrandttocht bij het standbeeld van de kunstenaar.





## Summaries

CERAMICS DECORATED WITH CHINOISERIES AFTER PRINTS  
BY PETRUS SCHENK JR, BY A. L. DEN BLAAUWEN

The author gives a list of prints with chinoiseries by Petrus Schenk (father and son) in the Dresden Print-room as a supplement to the articles of Schulz on Augsburg chinoiseries in 'Das Schwäbische Museum' of 1926-29. He publishes for the first time a set of prints by P. Schenk Jun. entitled 'Nieuwe geinventeerte Sineesen' (fig. 9). This set is of great importance for the history of ceramics as it has been used by painters on pottery and porcelain. The author gives examples of Meissen porcelain (figs. 1-5, 10), of Delft ware (fig. 8), and of Japanese porcelain and English salt-glazed stoneware, decorated in Holland (figs. 6, 7). Meissen porcelain with a decoration, which in recent literature (in the author's opinion wrongly) has been ascribed to Löwenfinck, very often shows scenes copied after Schenk. The set must have been made in the twenties of the eighteenth century. It has been used for a Meissen tureen and stand of about 1725-30 (figs. 1, 2). The article ends with a list in English of ceramics with scenes after Schenk's 'Nieuw geinventeerte Sineesen'.

A BRAZILIAN LANDSCAPE BY FRANS POST,  
BY I. A. UITENHAGE DE MIST-VERSPYCK

In 1933 the Rijksmuseum acquired a Brazilian landscape, painted by Frans Post. Until recently the painting was supposed to be commissioned for Rijksdorp castle in Wassenaar. As the construction of Rijksdorp started in 1662, ten years after the picture had been signed and dated, this presumption is highly doubtful.

Errata: Bulletin 1964, nummer 1, blz. 8: de bijschriften bij de afbeeldingen 5 en 6 moeten worden verwisseld; blz. 27: bijschrift bij afbeelding 2 moet luiden: P. Tanjé, de schilder Dirk Dalens III, i.p.v. Dirk Dalens I.

Research concerning the panorama's original destination led via Amsterdam to another Wassenaar mansion, Backershagen, built about 1730 by Cornelis Backer and his wife, Maria Clara van der Hagen. Maria Clara's great-grandfather, Peter van der Hagen, spent a few years in Brazil as an official of the Dutch West India Company.

The fact, that the painting had been purchased from Backershagen in 1933 and that Peter van der Hagen held a position in Brazil for some time suggests that this panorama was painted by special request of Peter van der Hagen after his return to Amsterdam in commemoration of his Brazilian years. Later it became part of the interior decoration of Backershagen.

NO 'PANORAMA' LANDSCAPE BY VAN GOGH,  
BY ANNET TELLEGEN-HOOGENDOORN

The opinion of Christian Carroy, published in this Bulletin in 1962, pp. 139-142, that two drawings by Van Gogh 'The abbey of Montmajour' (Faille no 1446) and 'The plain of La Crau' (Faille no 1420) should be considered to form one large panoramic view turns out to be incorrect on closer inspection. A panoramic view is a round view of 360° or 180° and can only be seen in its true perspective when the canvas on which it is painted is put up in a circle or a half circle around the spectator. In Carroy's article neither the photomontage nor the combined photograph of the two drawings shows a panoramic view, for in both cases it gives two separate views each with their own vanishing point. Moreover in this combined view of the two drawings there is a gap of about 15° in the middle (see map, repr. no 1).

The view of the plain of La Crau, Faille no 1420, (repr. no 2) must be seen more or less as a companion of the view on the plain seen from the Montmajour in the direction of the Rhône, Faille no 1424, (repr. no 3) drawn just from the opposite side of the hill. Vincent mentions these drawings together in his letters no 509 and B 10 (note no 4).