

CHRISTIAN CARROY

## Een panoramalandschap van Van Gogh

Bij het doorbladeren van een album met reproducties van tekeningen van Vincent van Gogh, een album dat door de schrijver van deze regelen, zoveel mogelijk in de chronologische volgorde was gerangschikt, viel het een kenner van de streek om Arles, Chr. Welter, op, dat de twee tekeningen, die in dit artikel worden afgebeeld, bij elkaar moesten horen. Het ene blad, dat kortgeleden door het Rijksprentenkabinet uit de verzameling van Professor W. A. Bongers verworven werd, geeft de abdij van Montmajour weer, bij het andere gaf Van Gogh zelf door een opschrift op de tekening de plaats aan waar de schets gemaakt werd n.l. de vlakte van 'La Crau'. Deze tekening bevindt zich in de collectie van Ir. Vincent Van Gogh. Zij is door Baart de la Faille vermeld in zijn catalogus onder nr. 1420. Bij het samenvoegen van de foto's van deze tekeningen bleek dat zij met elkaar een uitgebreid panoramalandschap vormden, dat men ook thans nog zo kan terugvinden.

Het is algemeen bekend, hoe Van Gogh van de vlakte van 'La Crau' hield en het lijkt daarom bijna overbodig om hier uittreksels uit zijn brieven, die hiervan duidelijk blijk geven, te reproduceren.

'Si tu voyais la Camargue et bien d'autres endroits, tu serais comme moi très surpris de voir que cela a un caractère absolument à Ruysdael'.

'J'ai un nouveau motif en train, les champs à perte de vue, verts et jaunes que j'ai déjà deux fois dessinés et que je recommence en tableau, absolument comme un Salomon Koninck, tu sais l'élève de

Rembrandt, c'est comme du Michel ou du Jules Dupré'.

'Ici, sauf une couleur plus intense, cela rappelle la Hollande. Tout est plat, seulement on pense surtout à la Hollande de Ruysdael et de Hobbema et d'Ostade, plutôt qu'à la Hollande actuelle'.

En dan nog deze belangrijke passages:

'Je l'ai déjà plus d'une fois dit combien la Camargue et la Crau, sauf une différence de couleur et de limpidité de l'atmosphère, me fait penser à l'antique Hollande du temps de Ruysdael. Il me semble que *ces deux vues de la campagne plate couverte de vigne et de champs de chaumes vue d'en haut* t'en donneront une idée.'

Le charme que ces campagnes vastes ont pour moi est bien intense. Aussi je n'ai senti aucun ennui malgré des circonstances essentiellement ennuyeuses; le mistral et les moustiques. Si une vue fait oublier ces petites misères là, il faut qu'il y ait quelque chose. Tu vois cependant qu'il n'y a aucun effet.'

'Voilà bien cinquante fois que je vais à Montmajour pour regarder cette vue plate, ai-je tord?'

Uit deze bewondering voor het provençaalse landschap is het buitengewoon grote formaat van deze twee tekeningen te verklaren. De tekening van de donjon van de Abdij van Montmajour meet 54 × 47,5 cm. en die van 'la Crau' 60 × 48 cm., hetgeen ongeveer op hetzelfde neerkomt. Het schijnt dat Vincent van Gogh niet dikwijls een dergelijk of zelfs groter formaat voor zijn tekeningen gebruikt heeft. De samenvoeging van de twee tekeningen levert een indrukwekkend panoramalandschap op van 1,19 meter in de breedte. Men kan het feit dat beide bladen zich zonder veel moeite aaneen laten sluiten, waarschijnlijk verklaren uit het gebruik van een perspectiefraam, dat Van Gogh in het begin van zijn Arlesiaanse periode gebruikte.

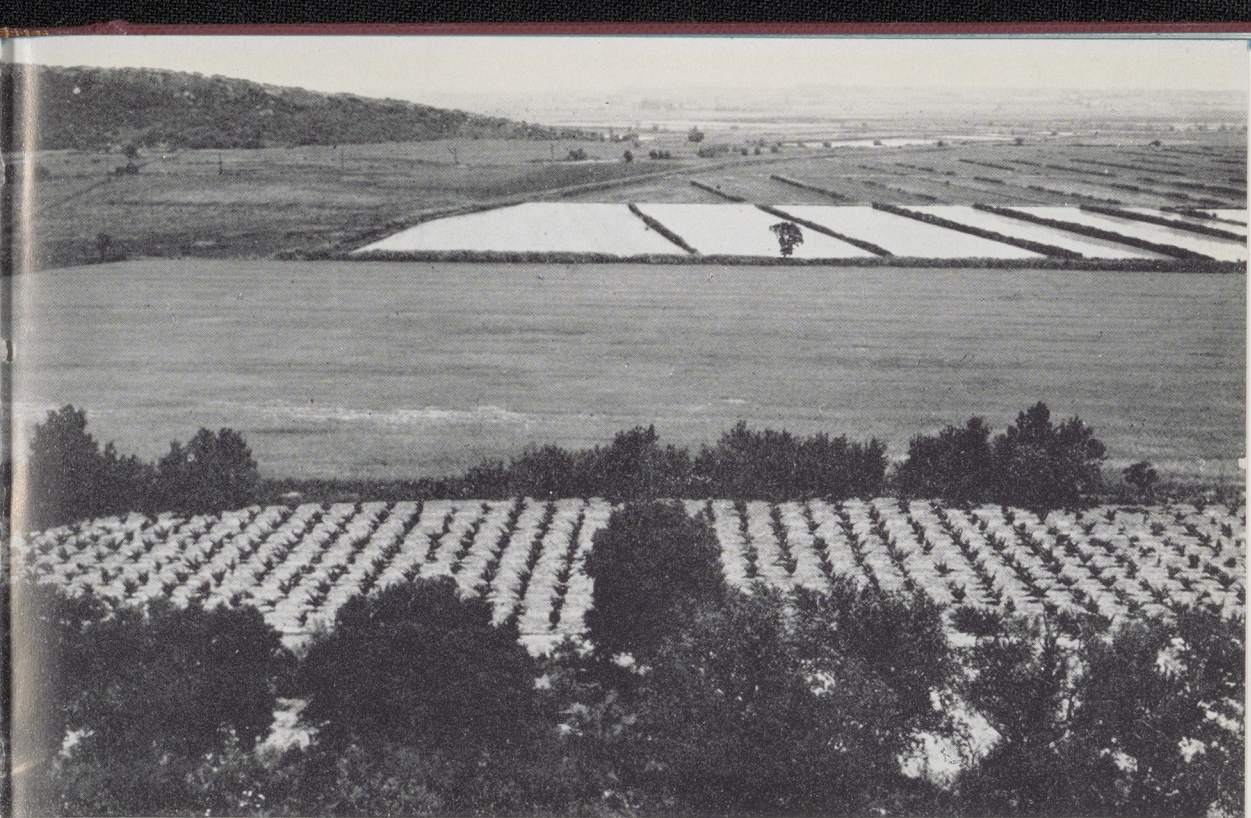
Het blijkt dus, dat Van Gogh van plan was zo niet om één grote tekening te maken, dan toch om de twee bladen later aaneen te voegen. De twee tekeningen zijn immers, wanneer men ze samenvoegt, zonder twijfel mooier, omdat ze elkaar aanvullen. Bovendien is het feit, dat de tekeningen zo aan



Afb. 1. Fotomontage van de vlakte van La Crau. Foto C. Carroy.

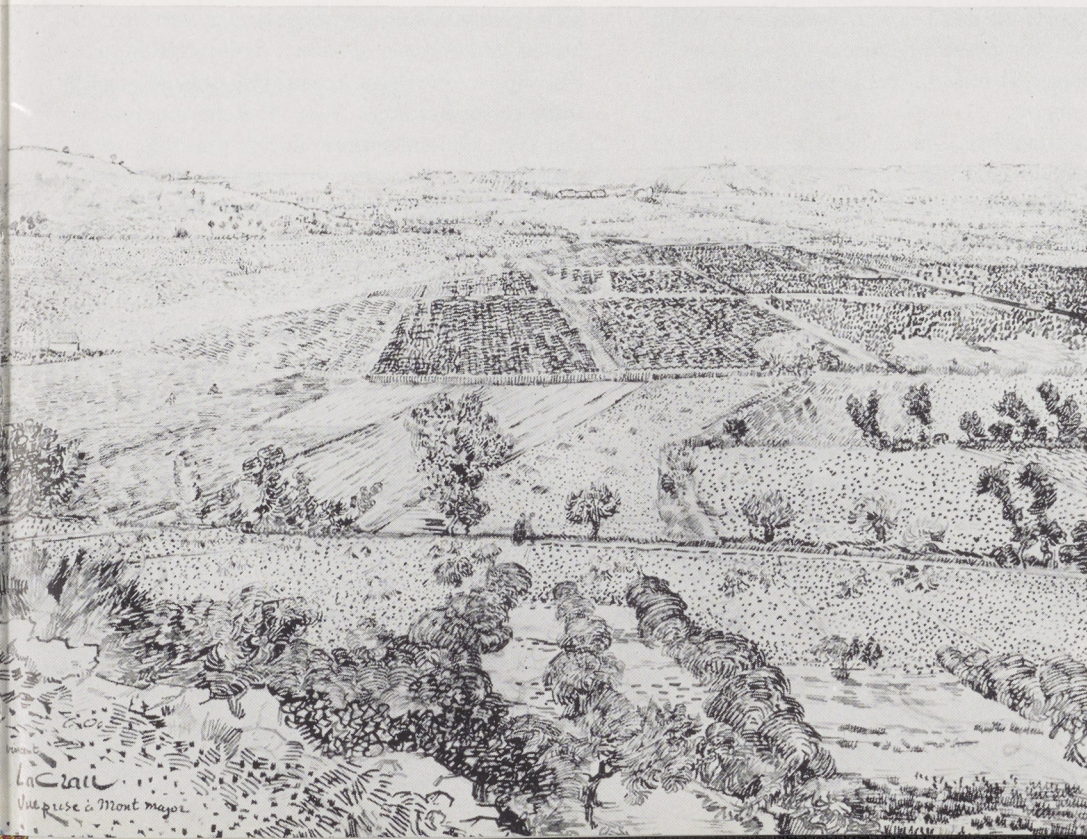


Vincent  
La Crau  
Une prise à m...



Afb. 2. Vincent van Gogh, De abdij van Montmajour. Pentekening 54 × 47,5 cm. Rijksprentenkabinet.

Afb. 3. Vincent van Gogh, De vlakte van La Crau. Pentekening 60 × 48 cm. Collectie Ir. V. W. van Gogh.



elkaar passen alleen te verklaren uit de opzet van de schilder.

In geen van de talloze werken die aan de grote hollandsche schilder gewijd zijn, zijn de beide tekeningen naast elkaar afgebeeld, integendeel ze zijn meestal in een zelfde werk ver uiteen gereproduceerd.

Het rechterblad met de vlakke van 'La Crau' is niet altijd onverdeeld bewonderd. Van Gogh had moeite met deze zo ongewone compositie. Het oog vindt zijn weg niet in dit fragment, waarvan de structuur niet duidelijk wordt door het feit dat de elementen voor een rythmische indeling ontbreken. Daarentegen wordt de schoonheid van het linkerblad met de toren van de Abdij van Montmajour juist bepaald door die elementen, die het oog van links naar rechts leiden, zodat ook een verspreiding van de aandacht tegengegaan wordt, die men bij het rechterblad als onaangenaam ondergaat.

In de periode waarin Van Gogh de tekeningen van 'La Crau' maakte stond hij nog sterk onder de invloed van de theorieën en de aesthetiek van zijn impressionistische vrienden en deze laatsten zouden zeker zeer verbaasd zijn geweest als zij kennis hadden kunnen nemen van de hierboven geciteerde regels uit zijn brieven, waarin Van Gogh met grote genegenheid de namen van schilders als De Koninck, Ruisdael, Jules Dupré, Hobbema en Ostade noemt.

Een bloedtransfusie kan de geërfde factoren van een individu niet veranderen, zo voelde ook Van Gogh gezeten voor deze provençaalse vlakke een vage droefenis gemengd met sympathie in zich opkomen, die bij hem het verlangen naar de nederlandse horizonten opwekten.

Een atmosfeer die eerder hollands is dan provençaals hangt dan ook boven dit werk. Ook later in Auvers zouden zijn schilderijen uitgestrekte vlakten weergeven, tē uitgestrekt om vlakten van Auvers te zijn. Een psychisch klimaat kwam hier in de plaats van de heldere hemel van de Ile de France. Van Gogh heeft zich nooit tijdens het totstandkomen van een werk een gelukkiger mens gevoeld. Het is een moment in zijn leven van volledig geestelijk evenwicht, waarin voor

één keer de droefgeestigheid, de angst en de zelfkwelling bij hem ontbraken.

'Ce sont des vues prises d'une colline rocheuse d'où l'on aperçoit le coté de la Crau (un pays d'où vient un très bon vin), la ville d'Arles et le coté de Fontvieille. L'opposition de l'avant plan sauvage et romantique et les perspectives lointaines larges tranquilles à lignes horizontales se dégradant jusqu'à la chaîne des Alpilles.' 'Selon moi, les deux vues de la Crau et de la campagne du côté des bords du Rhône, sont ce que j'ai fait de mieux de ma plume. Thomas les veut-il par hasard, il ne les peut pas avoir à moins de 100 frs.... pièce. Tout le monde n'aurait pas la patience de se faire boulotter par les moustiques, de lutter contre cette agaçante contrariété du mistral continu, sans compter que j'ai passé les journées dehors avec un peu de paint et de lait, cela étant trop loin pour retourner à tout moment à la ville.'

Dezelfde vreugde vervulde hem, toen hij zijn boomgaarden en bloemen schilderde. Die schepingsvreugde spreekt ook uit elke trek van zijn rietpen.

In die tijd heeft het gamma van zijn warme kleuren nog niet de gevoelige kanten verloren; er bestaat dan nog een band met de impressionisten. Zij blijven voor hem het middel om die 'gaieté monstre' te bereiken. Men vindt het equivalent van deze kleureneuphorie in zijn prachtige tekeningen, waar door een buitengewone grafische vaardigheid elke richting, die zijn penlijnen nemen een kleursensatie oproept, die ook hier over alle kleuren van het spectrum kan lopen. Uit dit spel van subtiele elkaar opvolgende variaties, die de ruimte vorm geven, ontstaat een tekening waaruit op zijn minst dezelfde warmte van het leven opstijgt als uit zijn beste schilderijen. Maar in deze Midi, waar de kleur hoogtij viert, de krekels de plaats van de hollandsche tulpen innemen en het meest denkbare heldere blauw van de hemel de fijne grijzen van de Hollandse luchten vervangen, is het voldoende dat de schilder de uitgestrekte vlakke ziet om bij hem zijn noordelijke gevoelens wakker te roepen.