

Kanttekeningen en berichten

De Schaal van Paulus van Vianen

TH. M. DUUVENÉ DE WIT-KLINKHAMER

In het vierde nummer, 2de jaargang van dit bulletin werd een beschouwing gewijd aan een nieuw verworven drinkschaal van Paulus van Vianen. De grote anatomische belangstelling uit zijn dagen en uit de voorafgaande eeuw, werd in verband gebracht met de ongebruikelijke ornamentiek en voorgesteld als een belangrijke bron, waaruit de meester-zilvermid zijn inspiratie putte.

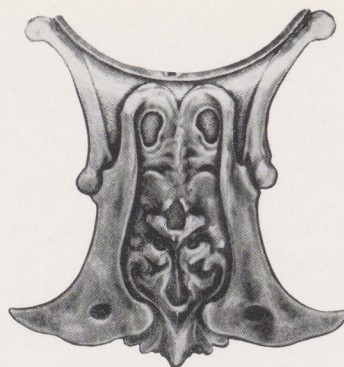
Voorzichtig nog, maar onmiskenbaar, had hij in de voet van de schaal de weke en taacie vormen gedreven, die reeds bekend waren uit zijn latere werken en die in Nederland onder de naam van fratsen en snaeckerijen zo populair zouden worden.

Bij elke hedendaagse beschrijving van dat 'kwabornament' drong zich onwillekeurig, maar dwingend, de vergelijking op met delen van het dierlijk organisme, maar het feit, dat op dit stuk zo een structuur voorkwam, naast botten en beenplaten als omlijsting van een tafreel, gaf aan die vormverwantschap plotseling een reële grond. Het deed omzien naar een rechtstreekse aanleiding, die de kunstenaars-fantasie kon hebben angeblazen. Vooralsnog konden alleen maar de ontleedkundige boekwerken met illustraties genoemd worden en de mogelijkheid werd geopperd, dat Paulus zelf eens en al of niet geheime sectie zou hebben bijgewoond.

In die tijd hadden de belangstellenden - medici en kunstenaars - om aan kennis van de inwendige bouw van het menselijk lichaam te komen, met tal van moeilijkheden te kampen. De tegenstand tegen secties was groot en de daadwerkelijke ontleedkunde werd alleen beoefend door enkele geleerden, die de moderne meningen van Vesalius waren toegedaan. De strijd tussen diens op eigen aanschouwing gerichte inzichten en de theorieën van hen, die de overleveringen van de Griekse arts Galenus (129-±200) zonder nader onderzoek aanhingen, was immers nog in volle gang.

Na het verschijnen van het bovenvermelde artikel in dit bulletin, kregen wij enkele nieuwe gegevens in handen¹, die onze laatste veronderstelling ten aanzien van de herkomst van dat kwabornament, als het ware in zekerheid deden verkeren, en die wij hier als vervolg op het voorafgaande willen vermelden.

In de jaren 1600 en 1605 werden te Praag, door de beroemde Johann von Jessen, genaamd Jessenius (1566-1621), openbare secties verricht, die veel opzien baarden en grote opwinding onder de bevolking teweeg brachten. Als Hongaar van af-



Afb. 1. Paulus van Vianen, Detail drinkschaal, 1607

komst, geboren te Breslau, ging hij in 1583 aan de Universiteit te Wittenberg studeren en in 1588 te Padua. Na jaren van geneskundige praktijk werd hij te Wittenberg tot professor in de anatomic benoemd. Negen jaar later verhuisde hij naar Praag en werd daar hofarts van Rudolf II. Maar ook vóór het optreden van Jessenius zijn er in Praag, zoals blijkt uit kronieken en protocollen, al particuliere lijkepingen verricht.

Zodanig was dus het milieu waarin Paulus terecht kwam, toen hij aan het eind van het jaar 1603, tot 'Cammer-Goldschmied' benoemd werd aan het Keizerlijk Hof. Natuurlijk heeft hij persoonlijk contact gehad met von Jessen, wellicht als kunstenaar toegang gehad tot diens, in dienst van de wetenschap verrichte proefondervindelijk onderzoek, en zeker heeft hij deelgenomen aan de grote openbare demonstratie van 1605. Een verloren schaal uit 1606² moet al onder de indruk van deze impressies zijn ontstaan, wat te controleren is aan het pendant van 1607, dat door het Rijksmuseum verworven werd. De heftigheid van de aandoening laat zich uit de



Afb. 2. Paulus van Vianen, Detail kan, 1613

IN IMAGINE M
Nobilis, & Claris, viri IO-
HAN, IESSENI
à Iessen.



Hoc decus hęc forma est Iesseni, digna beato,
Quod iam nulla manus pinxerit, ingenio.
Nam caput ingenius omnes feliciter artes,
Sub Medica quamvis arte latere velit.
Jacob: Typotius.

Afb. 3. Portret van Johann von Jessen

eigen aanschouwing goed verklaren. Dat de ontvangen indrukken diep en blijvend zijn geweest, wordt door het latere werk, waarin we steeds weer de doorwerking van dit kwabornament te zien krijgen, bewezen. Zó op een ontwerp-tekening in het Kupferstich-Kabinet te München en op voet en deksel van de z.g. beker van Wied van 1610³; het rijkst en rijpst evenwel op de grote schaal en kan van



Afb. 4. Paulus van Vianen, Detail schaal, 1613

1613⁴, waar we door de geopende fratsenmuil de ribbeling van het verhemelte menen te zien en waar aan het oor van de kan en aan de uitstulpingen bij de aanzet, pezige substanties over een onderliggende, benige geleiding worden gesuggereerd. De kroezige haarpluk tenslotte, is een regelrechte verwijzing naar het gebied van herkomst.

Men kan zich niet genoeg bezinnen op de diepe indruk, die in het gehele tijdsbestek de natuurstudie op de mensheid maakte en hoe de nieuwe vondsten in het nog ongesplitste geheel van gevoel en verstand tegelijk het aesthetisch sentiment én de exacte speurzinn konden treffen. Het is een verschijnsel, dat men afeest uit zovele scheppingen uit die tijd en waarmee men rekening moet houden om de uitingen beter te begrijpen.

¹⁾ *Ciba tijdschrift*, Bazel, Febr. 1950, No. 38, blz. 1304. ²⁾ *Veiling cat. coll. Bisschop*, Rotterdam 15/VII/1771, vermeld in dit Bulletin, No. 4, jrg. 2, blz. 75. ³⁾ Afb. bij *Begeer*. Inleiding tot de *Gesch. v. d. Nederl. Edelsmeedkunst*, blz. 14; *Phoenix* 1948, blz. 227; J. W. Frederiks, *Dutch Silver*. No. G.G. blz. 151. ⁴⁾ Afb. *Oud-Holland* 1947, blz. 69; *Phoenix* 1948, blz. 224, 225; J. W. Frederiks, *Dutch Silver*, No. 96 N.N. a, blz. 158, 159, No. 96, N.N.b. Blz. 160, 161; *Cat. Rijks Museum* 1952, No. 79/444, afb. 28, 29.

De brieventas van Napoleon in het Rijksmuseum

R. VAN LUTTERVELT

In 1900 schonk G. A. baron Tindal te Amsterdam aan het Rijksmuseum een omvangrijke, zwart leren brieventas, welke aan Napoleon toebehoord heeft. De twee grote gouden stempels op het voorplat, vertonende het volledige keizerlijk wapen, en de inscripties bovenaan op de bordpapieren, met groen satijn beklede schotten, die de tas in vakken verdelen – ROYAUME D'ITALIE, RELATIONS EXTÉRIEUR, GRAND JUGE, INTÉRIEUR, AFFAIRES DE MA MAISON – geven geen reden om aan de illustere herkomst van het voorwerp te twijfelen. Maar wat is er waar van de traditie, die vertelt dat de portefeuille afkomstig is uit de krijgsbuit van Waterloo? Op een détail betreffende de vindplaats na alles.

De geschiedenis speelde zich als volgt af. Tijdens de veldtocht van 1815 in België raakte de luitenant-kwartiermeester Van Uchelen op 17 Juni gevangen te Arquennes¹. Door de Fransen werd hij naar Charleroi overgebracht, maar na de nederlaag van Napoleon op de volgende dag wist hij zich te bevrijden. Hij nam toen het bevel in de stad op zich. Daar viel hem o.a. in handen het reis-rijtuig van baron Fain, eerste kabinetsscretaris van de vluchtende keizer. In deze wagen vond men 'un grand portefeuille en cuir orné d'aigles', gevuld met ministeriële brieven, kaarten en het miniatuur-portret van een bekende actrice, madame de Saint-Aubin! Van Uchelen liet de tas met inhoud naar Brussel brengen